



**Kalkınma**



## **BOSNA HERSEK SEKTÖR RAPORLARI**

### **TARIM SEKTÖRÜ**

**“Bu çalışma PGlobal Küresel Danışmanlık ve Eğitim Hizmetleri adına, Bosna Hersek’te yatırım yapmayı planlayan yatırımcıları bilgilendirmek için hazırlanmıştır”**

**TÜRKİYE KALKINMA BANKASI A.Ş.**

**Ekonomik ve Sosyal Araştırmalar Müdürlüğü**

**Ocak 2010  
ANKARA**

# TÜRKİYE KALKINMA BANKASI A.Ş.

## TARIM SEKTÖRÜ

### Hazırlayanlar

Oktay KÜÇÜKKİREMİTÇİ (Müdür)

Ömür GENÇ (Müdür Yardımcısı)

Mustafa ŞİMŞEK (Müdür Yardımcısı)

Aykut EKİNCİ (Uzman Yardımcısı)

Emrah ERSOY (Uzman Yardımcısı)

Faruk SEKMEN (Uzman Yardımcısı)

**Ekonomik ve Sosyal Araştırmalar Müdürlüğü**

**Ocak 2010  
ANKARA**

## SUNUŞ

Bu çalışma, Türkiye Kalkınma Bankası ile PGlobal Danışmanlık Hizmetleri arasında imzalanan anlaşma gereği, Bosna Bank International (BBI) tarafından yabancı ve yerli yatırımcıların belirlenen alanlarda ülkede yatırım yapmaya davet edilmesi amacıyla; Bosna Hersek Cumhuriyeti'nin yatırım olanaklarının araştırılması, ülkede yatırım ortamını olumsuz etkileyen faktörlerin belirlenmesi ve yatırım ortamının iyileştirilmesi konusunda alınması gereken önlemlerin belirlenmesi amacıyla raporlar talep edilmesi kapsamında gerçekleştirilmiştir.

Çalışmanın gerçekleştirilmesi için Türkiye Kalkınma Bankası Ekonomik ve Sosyal Araştırmalar Müdürü Oktay KÜÇÜKKİREMİTÇİ, Müdür Yardımcısı Ömür GENÇ, Müdür Yardımcısı Mustafa ŞİMŞEK ve Risk İzleme Müdürlüğü Uzman Yardımcısı Aykut EKİNCİ, 20-27 Aralık 2009 tarihleri arasında Sarajevo'ya giderek BBI yetkilileri, kamu kurumları temsilcileri, bakanlık temsilcileri, meslek örgütleri ve diğer ilgili özel ve tüzel kuruluşlarla toplantılara katılmışlar ve gerçekleştirilecek çalışmalarla ilgili görüş ve bilgileri toplamışlardır. Ayrıca, gerekli bilgilerin toplanması için Sırp Cumhuriyeti'ne de gidilerek Banja Luka'da yetkililerden de bilgi alınmıştır. Türkiye Kalkınma Bankası ekibine çalışmaların tamamlanması için daha sonradan Ekonomik ve Sosyal Araştırmalar Müdürlüğü Uzman Yardımcıları Faruk SEKMEN ve Emrah ERSOY da dahil edilmiştir.

Türkiye Kalkınma Bankası tarafından Bosna Hersek ekonomisine ilişkin olarak beş çalışma gerçekleştirilmiştir. Bu çalışmalar aşağıdaki gibidir:

- Bosna Hersek Cumhuriyeti Sosyo-Ekonomik Yapı ve Sektörel Değerlendirme Özet Raporu
- Tarım Sektörü Yatırım Potansiyeli ve Yatırım Profilleri
- Enerji Sektörü Genel Değerlendirme Raporu
- Altyapı Genel Değerlendirme Raporu
- Turizm Sektörü Yatırım Potansiyeli ve Yatırım Profili Raporu

Bu çalışmalarda Bosna Hersek ekonomisini ve ilgili sektörleri inceleyen raporların hazırlanmasında kullanılan metodolojide hem bütüncül hem de entiteler bazında analizler yapılmıştır. Raporların tamamında kullanılan metodoloji ve yaklaşımlar, Bosna Hersek ekonomisinin özellikleri ve ülkenin karakteristik koşulları dikkate alınarak geliştirilmiş ve analizlerde temel olarak Bosna Hersek resmi ve birincil veri kaynaklarından elde edilen verilerle, uluslararası veri kaynaklarından elde edilen veriler kullanılmıştır.

**İÇİNDEKİLER****Sayfa No:**

<b>1. GİRİŞ: SEKTÖRÜN TANIMI VE TARİHÇESİ.....</b>	<b>1</b>
<b>2. TOPRAKLARIN KULLANIM AMAÇLARINA GÖRE DAĞILIMI.....</b>	<b>2</b>
<b>3. BİTKİSEL ÜRETİM .....</b>	<b>4</b>
<b>4. HAYVANCILIK.....</b>	<b>7</b>
<b>5. SEKTÖRÜN GSYİH'YE KATKISI VE ÜRETİM EĞİLİMLERİ .....</b>	<b>10</b>
<b>6. SEKTÖRÜN İSTİHDAM YAPISI VE ÜCRETLER.....</b>	<b>14</b>
<b>7. DIŞ TİCARET DURUMU .....</b>	<b>15</b>
7.1. İhracattaki Gelişmeler .....	16
7.2. İthalattaki Gelişmeler .....	17
7.3. İhracatın İthalatı Karşılama Oranı .....	18
7.4. Sektörün Dış Ticaretteki Rekabet Gücü .....	20
<b>8. SWOT ANALİZİ .....</b>	<b>21</b>
<b>9. GELİŞİM BİLEŞENLERİNİN BULUNABİLİRLİĞİ .....</b>	<b>23</b>
<b>10. POTANSİYEL YATIRIM KONULARI .....</b>	<b>24</b>
<b>11. ÖNERİLEN YATIRIM KONULARININ DEĞERLENDİRME KRİTERLERİNE GÖRE SINIFLANDIRILMASI.....</b>	<b>26</b>
<b>12. GENEL DEĞERLENDİRME.....</b>	<b>37</b>

## 1. Giriş: Sektörün Tanımı ve Tarihçesi

Bu çalışmada, Bosna Hersek'in tarım sektörüne yönelik durum tespiti ile birlikte, sektörün ülke ekonomisi içerisindeki yeri ve önemi, sorunları, öncelikleri, potansiyelleri ile yatırım olanakları ve konuları ortaya konmaya çalışılmıştır.

Dağlık ve ormanlık yapısı nedeniyle tarıma elverişli arazisi çok olmamakla birlikte ülkenin kuzeybatı bölgesinde (Sırp Cumhuriyetindeki Posavina bölgesi) tarımsal üretim önem arz etmektedir. Özellikle bu bölgede yetiştirilen tarımsal ürünler (buğday, mısır, meyve ve sebze ürünleri) gıda sanayisinde küçük ölçekli tesislerin hammadde ihtiyaçlarını karşılayacak niteliktedir.

Ülkede hayvancılık ve et sektörü savaşta büyük darbe almış olmasına rağmen altyapı ve bilgi birikimi halen mevcuttur. Mayınlama nedeniyle tarım ve orman arazilerinin tamamının kullanılmadığı Bosna Hersek'te tarım arazileri ülke topraklarının %51'ini teşkil etmektedir.

Bosna Hersek tarımsal üretiminde hayvancılık faaliyetleri ilk sırada yer almaktadır. 2008 yılı itibarıyla tarımsal ürünler satış değerinin %21'ini bitkisel ürünler oluştururken, %79'unu hayvancılık ürünleri oluşturmaktadır.

Faal nüfusun %21'inin istihdam edildiği tarım sektörü, ülke Gayri Safi Yurtiçi Hasılası (GSYİH) içinde %7,4'lük bir pay oluşturmaktadır.

Eskiden beri sınırlı miktarda ve modern olmayan yöntemlerle yapılan bitkisel ve hayvansal üretim, yaşanan savaş sırasında önemli oranda azalma göstermiş, özellikle hayvan varlığında büyük gerileme yaşanmıştır. Bununla birlikte, savaş sonrasında toparlanma, eski konumuna gelme çabalarının yanı sıra bugün modern tarım teknikleri ile üretim yapmak, tarımda ileri ülkelerin seviyesine ulaşmak için çaba harcanmaktadır.

Bosna Hersek coğrafi yapısının ve iklimin sağladığı avantaj ile başta ormancılık ve orman ürünleri olmak üzere tarım sektörü büyük bir potansiyele sahiptir. Orman ürünlerinin dışında Bosna Hersek'te pek çok sebze ve meyve yetiştirmekle birlikte, üretim iç tüketimi karşılayamamakta ve tarım ve gıda ürünlerinin önemli bir bölümü ithal edilmektedir.

## 2. Toprakların Kullanım Amaçlarına Göre Dağılımı

Bosna Hersek'in büyük bölümü dağlık arazi olup, tarımsal üretime elverişli alanlar sınırlıdır. Toplam 4.8 milyon hektar araziye sahip olan Bosna Hersek'te ormanlık alanlar 2.1 milyon hektar olup, ülke topraklarının %44'ünü oluştururken, tarım alanları %51'lik bir alanı kaplamaktadır. Ancak ekilebilir tarım alanları ülke genelindeki toprakların %34'ünü oluşturmaktadır.

Ekilebilir tarımsal arazinin %62.2'si tarla alanından (ekilen ve nadasa bırakılan alan), oluşurken, %6.2'si meyvelik, %0.3'ü bağlık, %27.7'si de çayırılık alanlardan teşkil etmektedir.

**Tablo 1: Ülke Arazisinin Kullanıma Göre Dağılımı**

	Bosna Hersek Federasyonu		Sırp Cumhuriyeti		Brcko Distrikt		BOSNA HERSEK TOPLAM	
	Hektar	%	Hektar	%	Hektar	%	Hektar	%
Tarımsal Arazi	1,141,955	50.9	1,260,331	50.8	34,433	69.8	2,436,719	51.0
-Ekilebilir Tarımsal Alan	711,244	31.7	879,665	35.4	33,713	68.3	1,624,622	34.0
-Mera Alanı	430,701	19.2	379,648	15.3	720	1.5	811,069	17.0
-Balık Havuzları Alanı	10	0.0	1,018	0.0	0	0.0	1,028	0.0
Ormanlık Arazi	1,006,679	44.8	1,101,768	44.4	10,865	22.0	2,119,312	44.4
Diğer (sazlık)	2,068	0.1	683	0.0	88	0.2	2,839	0.1
Tarım Dışı (Çorak) Arazi	94,800	4.2	119,956	4.8	3,946	8.0	218,702	4.6
<b>Toplam Alan</b>	<b>2,245,502</b>	<b>100.0</b>	<b>2,482,738</b>	<b>100.0</b>	<b>49,332</b>	<b>100.0</b>	<b>4,777,572</b>	<b>100.0</b>

**Kaynak: Bosna Hersek İstatistik Ajansı**

Ülke genelinde 1,6 milyon hektarlık alanı kaplayan ekilebilir tarımsal arazinin ancak 1/3'lük kısmı kullanılmaktadır. 2008 yılı itibariyle ekilebilir tarımsal alanların 557 bin hektarlık kısmı (meyve, bağ alanı ve çayır alanı hariç) kullanılmış olup, ekili alanlar tarla alanının %55'ini oluştururken, nadasa ayrılan alanlar ise %44'ünü teşkil etmektedir.

Ülke genelinde ekili (işlenen) alanların %57.6'sını tahıllar oluştururken, %1.3'ünü endüstriyel bitkiler, %14.7'sini sebzeler, %26.2'sini de yem bitkileri oluşturmaktadır.

Ekilen alanların önemli bir bölümü ülkenin kuzeyindeki düzlüklerde ve nehir vadilerinde yer almaktadır. En önemli meyve yetiştirilen alanlar dağlık ve engebeli alanlardır. Meyve ve sebze üretimi Tuzla, Mostar ve nehir vadileri boyunca yer alan alanlarda yoğunlaşmıştır. Böğürtlen gibi meyveler dağlık alanlarda yetiştirilirken, Akdeniz iklimine sahip olan bölgelerde ise (Mostar'da) tütün gibi ürünler

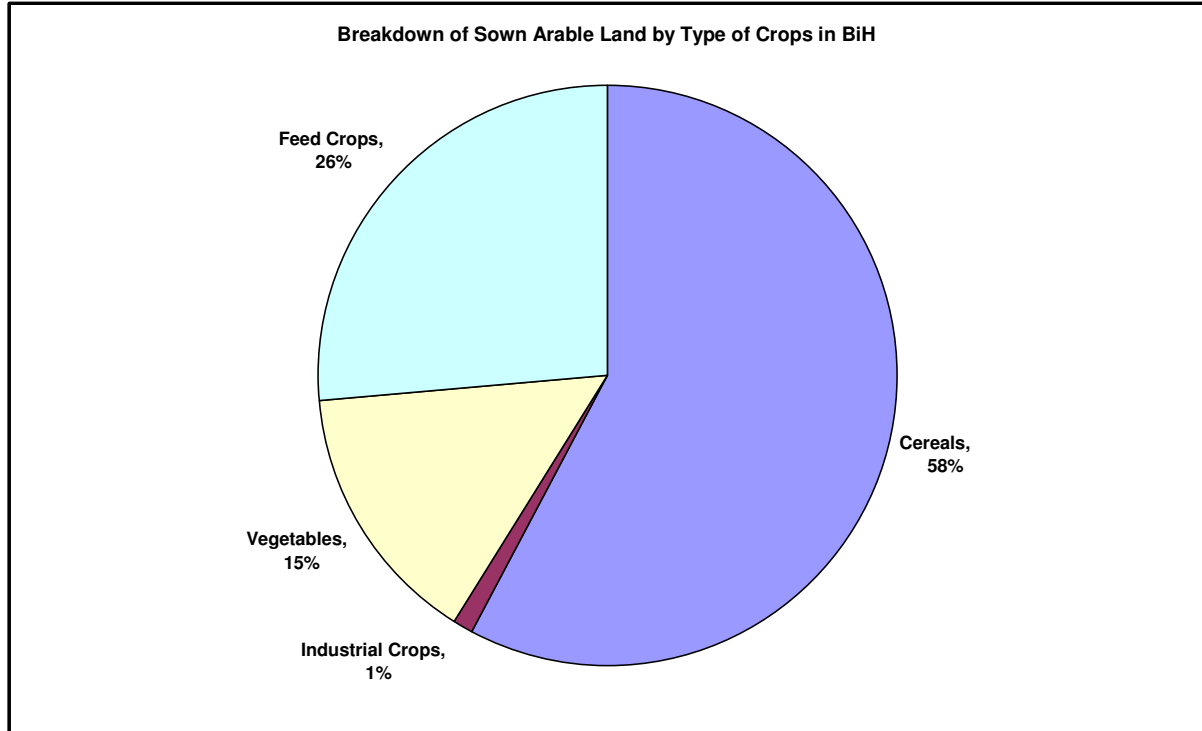
yetiştirilmektedir. Yine sebze üretiminin önemli bölümü de Akdeniz iklimine sahip bölgelerde yapılmaktadır.

**Tablo 2: Ekilebilir Tarımsal Alanların Kullanıma Göre Dağılımı (Bin Hektar)**

	Bosna Hersek Federasyonu		Sırp Cumhuriyeti		Brcko Distrikt		BOSNA HERSEK TOPLAM	
	Hektar	%	Hektar	%	Hektar	%	Hektar	%
<b>Tarla Alanı</b>	<b>398</b>	<b>56.0</b>	<b>587</b>	<b>66.7</b>	<b>30</b>	<b>88.2</b>	<b>1,010</b>	<b>62.2</b>
<b>Ekili (işlenen) Alan</b>	<b>196</b>	<b>27.6</b>	<b>349</b>	<b>39.7</b>	<b>12</b>	<b>35.3</b>	<b>557</b>	<b>34.3</b>
-Tahıllar	86	12.1	225	25.6	10	29.4	321	19.8
-Endüstriyel Bitkiler	2	0.3	5	0.6	0	0.0	7	0.4
-Sebzeler	45	6.3	36	4.1	1	2.9	82	5.0
-Yem Bitkileri	63	8.9	82	9.3	1	2.9	146	9.0
<b>Fidanlık ve Süs Bitkileri</b>	<b>2</b>	<b>0.3</b>	<b>1</b>	<b>0.1</b>	<b>0</b>	<b>0.0</b>	<b>3</b>	<b>0.2</b>
<b>Nadasa Ayrılan-Ekilmemiş Alan</b>	<b>200</b>	<b>28.1</b>	<b>238</b>	<b>27.0</b>	<b>13</b>	<b>38.2</b>	<b>451</b>	<b>27.8</b>
<b>Meyve Alanı</b>	<b>43</b>	<b>6.0</b>	<b>55</b>	<b>6.3</b>	<b>3</b>	<b>8.8</b>	<b>101</b>	<b>6.2</b>
<b>Bağ Alanı</b>	<b>4</b>	<b>0.6</b>	<b>1</b>	<b>0.1</b>	<b>0</b>	<b>0.0</b>	<b>5</b>	<b>0.3</b>
<b>Çayır</b>	<b>246</b>	<b>34.6</b>	<b>203</b>	<b>23.1</b>	<b>1</b>	<b>2.9</b>	<b>450</b>	<b>27.7</b>
<b>Diğer</b>	<b>20</b>	<b>2.8</b>	<b>34</b>	<b>3.9</b>	<b>0</b>	<b>0.0</b>	<b>59</b>	<b>3.6</b>
<b>Ekilebilir Toplam Tarımsal Alan</b>	<b>711</b>	<b>100.0</b>	<b>880</b>	<b>100.0</b>	<b>34</b>	<b>100.0</b>	<b>1,625</b>	<b>100.0</b>

Kaynak: Bosna Hersek İstatistik Ajansı

**Grafik 1: Ekilen Alanların Dağılımı (%)**



Ülke genelinde ekili alanlar daha ziyade Sırp Cumhuriyeti'nde yer almaktadır. 587 bin hektar toplam ekilebilir arazi ve bahçeye sahip olan Sırp Cumhuriyeti'nde, ekilebilir arazi ve bahçelerin %60'lık kısmı ekilmiştir. Ülke genelinde ekili alanların %63'ü Sırp Cumhuriyeti'ne ait iken, %35'i Bosna Hersek Federasyonu, %2'si de Brcko

Distrikt'ine aittir. Yine ülke genelinde buğday ekili alanların %70'i Sırp Cumhuriyeti'ne aitken, %27'si Bosna Hersek Federasyonu, %3'ü de Brcko Distrikt'ine aittir.

Ekilen (işlenen) alanların yıllar itibariyle gelişimi incelendiğinde, 1998 yılında 638 bin hektar olan ekilen alanların 1988–2008 döneminde yaklaşık olarak %13 oranında azalış gösterdiği dikkati çekmektedir. Bu azalış Bosna Hersek Federasyonunda %21 oranında gerçekleşirken, Sırp Cumhuriyeti'nde %11 oranında olmuştur.

Ülke genelinde ekilen alanlar 2009 yılında bir önceki yıla göre %4.7 azalış göstererek 523 bin hektar seviyesine gerilemiştir.

Ekim yapılmayan alanların oranı (nadas+ekilmemiş alanlar/tarla alanı) ülke genelinde %44 iken, bu oran Bosna Hersek Federasyonu'nda daha yüksektir. Ekim yapılmayan alanların oranı Sırp Cumhuriyeti'nde %40 iken, bu oran Bosna Hersek Federasyonu'nda %50 seviyesindedir.

### 3. Bitkisel Üretim

Toplam tarımsal ürünler satış değeri içinde %21'lik pay alan bitkisel ürünler üretiminde ağırlıklı olarak tahıl ürünleri yer almaktadır. Bitkisel ürünlerde 2008 yılı itibariyle ülke genelinde 59.1 milyon KM satış değeri elde edilmiş olup, bunun %49.4'ünü tahıllar, %18.9'unu endüstriyel bitkiler, %16.2'sini meyveler ve %9.4'ünü de sebzeler oluşturmaktadır. Yem bitkileri satışı ise toplam bitkisel ürünler satış değeri içinde ancak %1.3 kadardır.

**Tablo 3: Bosna Hersek Bitkisel Ürünler Satış Değeri**

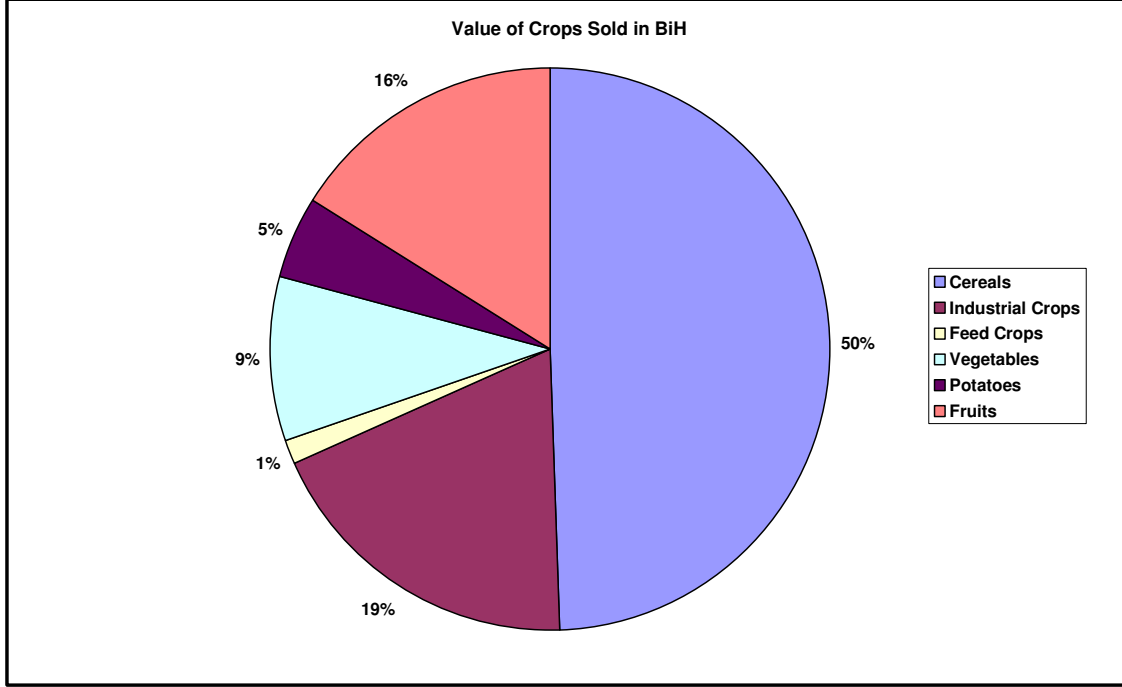
	2008		Endeks (2008/2007)
	KM	Pay (%)	
Tahıllar	29,218,104	49.4	110.67
Endüstriyel Bitkiler	11,159,909	18.9	104.73
Yem Bitkileri	795,348	1.3	237.47
Sebzeler	5,570,793	9.4	71.69
Patates	2,782,973	4.7	120.45
Meyveler	9,600,357	16.2	78.15
<b>Bitkisel Ürünler Satış Değeri</b>	<b>59,127,484</b>	<b>100.0</b>	<b>98.95</b>

**Kaynak: Bosna Hersek İstatistik Ajansı**

2008 yılı itibariyle ülke genelinde 1.4 milyon ton tahıl üretimi gerçekleşmiş olup, bunun %73'ünü mısır, %17'sini ise buğday oluşturmaktadır. Aynı yıl 13,830 ton endüstriyel bitki üretimi yapılırken, bunun %61'ini soya fasulyesi, %22'sini tütün,

%14'ünü de kolza teşkil etmektedir. Ülke bitkisel üretiminde sebze üretimi ise 2008'de 282 bin ton olurken, yem bitkileri üretimi ise 815 bin ton gerçekleşmiştir.

**Grafik 2: Bitkisel Ürünler Satış Değerinin Dağılımı (%)**



Bosna Hersek'te üretilen tahıl üretiminin %71'i Sırp Cumhuriyeti'nde üretilmişken, %25'i Bosna Hersek Federasyonu'nda üretilmiştir. Yine endüstriyel bitkiler üretiminde Sırp Cumhuriyeti'nin payı %70 iken, sebze ve patates üretiminde %44, yem bitkileri üretiminde ise %38'dir.

Tarla ve sebze ürünleri üretiminin gelişimi yıllar itibariyle incelendiğinde, 2005-2008 döneminde tahıl üretiminde ekilen alanlar %2.2 azalırken üretimin %1,8 arttığı, endüstriyel bitki üretiminde ekilen alanların %18.8, üretim miktarının ise %23.2 azaldığı dikkati çekmektedir. İncelenen dönemde sebze üretiminde ekilen alanlar %2.6 azalmasına karşın, üretimde %9.9 artış gerçekleşirken, yem bitkileri üretiminde ekilen alanlar %5.2 azalmasına rağmen, üretim %32.5 artış göstermiştir.

Tablo 4: Tarla ve Sebze Ürünleri Üretimi (2008)

	Bosna Hersek Federasyonu		Sırp Cumhuriyeti		BOSNA HERSEK TOPLAM	
	Üretim (Ton)	Verim (Ton/ha)	Üretim (Ton)	Verim (Ton/ha)	Üretim (Ton)	Verim (Ton/ha)
<b>Tahıllar</b>	<b>350,013</b>		<b>979,279</b>		<b>1,374,701</b>	
Buğday	75,157	3.8	150,904	3.6	240,533	3.7
Çavdar	5,418	3.3	5,669	2.7	11,087	3.0
Arpa	27,032	2.8	48,809	3.7	77,821	3.3
Yulaf	10,573	2.9	29,560	2.6	40,901	2.7
Mısır	231,833	4.6	744,337	5.0	1,004,359	4.9
<b>Endüstriyel Bitkiler</b>	<b>3,042</b>		<b>9,663</b>		<b>13,830</b>	
Şeker Pancarı	36	18.0			36	18.0
Ayçiçeği	87	2.5	125	0.8	292	1.2
Kolza	0	0.0	1,617	2.3	1,992	2.3
Soya Fasulyesi	2,059	2.1	5,883	2.0	8,412	2.0
Tütün	860	1.1	2,038	1.9	3,098	1.5
<b>Patates</b>	<b>237,375</b>	<b>10</b>	<b>187,485</b>	<b>11.5</b>	<b>428,635</b>	<b>10.6</b>
<b>Sebzeler</b>	<b>155,927</b>		<b>125,243</b>		<b>282,204</b>	
Havuç	22,246	22.3	5,288	6.1	27,609	14.7
Soğan	25,142	8.1	13,261	6.7	38,543	7.5
Sarımsak	3,589	4.3	3,308	3.4	6,922	3.8
Fasulye	7,153	1.4	5,769	1.3	13,222	1.4
Bezelye	921	1.7	3,104	3.2	4,050	2.6
Lahana	54,333	14.8	31,648	12.4	86,191	13.8
Domates	17,814	10.2	22,833	11.0	40,722	10.6
Yeşil Biber	13,991	10.0	25,815	10.5	39,890	10.2
Hıyar	10,738	8.6	14,217	7.9	25,055	8.2
<b>Yem Bitkileri</b>	<b>504,082</b>		<b>306,698</b>		<b>815,310</b>	
Yonca	51,852	4.1	118,255	3.1	171,907	3.4
Kaba Yonca	59,642	4.6	84,785	3.5	145,327	3.9
Fiğ	391	2.9	601	2.3	992	2.5
Tahıl ve Baklagil Karışımı	3,402	2.6	1,612	2.3	5,149	2.6
Ot ve Baklagil Karışımı	3,402	2.6	36,173	3.0	39,710	3.0
Ot ve Yonca Karışımı	59,380	3.6	0	0.0	59,740	3.6
Slajlık Mısır	313,039	19.1	61,971	16.3	376,210	18.6
Yem Pancarı	12,974	14.5	3,301	5.4	16,275	10.8

**Kaynak: Bosna Hersek İstatistik Ajansı**

Bosna Hersek'te meyvecilik, bitkisel ürünler üretiminde, tahıl ve endüstriyel bitkiler üretiminden sonra üçüncü önemli koludur. Meyvelik alanlar tarımsal arazi içinde 101 bin hektarlık alanı işgal etmekte olup, ekilebilir toplam tarımsal arazinin %6.3'ünü oluşturmaktadır. Meyvelerin içinde ise ilk sırayı, erik alırken, bunu sırasıyla elma, üzüm, armut, çilek, kiraz, ahududu ve şeftali izlemektedir

Tablo 5: Bosna Hersek'te Meyvecilik (2008)

	Ağaç Sayısı Adet	Üretim Ton	Verim kg/ağaç	Endeks (2008/2007)	
				Ağaç Sayısı	Üretim
Kiraz	743,870	10,089	13,6	103,2	96,1
Vişne	377,468	3,515	9,3	104,6	104,4
Kayısı	92,301	614	6,7	106,3	68,6
Elma	4,189,878	51,946	12,4	105,2	85,2
Armut	1,792,014	21,682	12,1	103,2	104,8
Erik	11,355,841	132,623	11,7	103,2	95,6
Şeftali	544,370	8,315	15,3	116,0	111,7
Ayva	108,783	907	8,3	100,3	86,1
Ceviz	516,458	4,839	9,4	101,5	94,9
Badem	11,073	48	4,4	98,2	88,0
Mandalin	1,865	6	2,9	102,8	110,0
Limon	3,195	12	3,6	99,8	95,8
İncir	57,520	626	10,9	111,9	93,3
Zeytin	11,250	101	9,0	129,5	154,2
Üzüm	12,014 (a)	23,912	2,0 (c)	105,1	112,6
Çilek	4,193 (b)	19,107	4,6(d)	102,6	59,4
Ahududu	1,903 (b)	9,433	5,0(d)	95,4	93,2

(a): Asma, (b): Hektar, (c): Asma Başına Verim, (d): Ton/ha  
Kaynak: Bosna Hersek İstatistik Ajansı

Ülkede meyve üretiminin önemli bir kısmı Sırp Cumhuriyeti'ne aittir. 2008 yılı itibariyle toplam erik üretiminin %65'i Sırp Cumhuriyeti'nde gerçekleşirken, elmanın %59'u, armutun %62'si, kirazın %50'si ve üzüm üretiminin de %9'u yine bu bölgede gerçekleşmiştir.

#### Gübre Kullanımı:

Bosna Hersek'te gübre kullanımı bir hayli düşük düzeydedir. 2006 yılı itibariyle ülke genelinde 46 bin ton gübre tüketimi gerçekleşirken, hektar başına gübre kullanımı (kullanım yoğunluğu) 52.6'dır Gübre kullanımında dünya ortalaması 177 kg iken, Avrupa ortalaması 152.3 kg'dır. Bosna Hersek, gübre kullanım yoğunluğunda komşu ülkelerin (Avusturya, Hırvatistan, Sırbistan) bir hayli altında bir yoğunluğa sahiptir.

	Bosna Hersek	Avusturya	Hırvatistan	Sırbistan
Gübre Kullanım Yoğunluğu (kg/ha), 2007	52.6	108.5	141.7	116.9

Kaynak: FAOSTAT

#### 4. Hayvancılık

Hayvancılık, ülke tarımının en gelişkin kollarından biridir. Bunda ülke alanının iklim koşullarına bağlı olarak her mevsim yeşil bir örtüyle kaplı olmasının da etkisi vardır. Hayvancılık faaliyetleri açısından önemli bir potansiyel taşıyan Bosna Hersek'te gelişmiş bir hayvancılık kültürü de bulunmaktadır. Geniş mera alanı ve otlaklara sahip

olan Bosna Hersek genelinde mera alanları 811 bin hektar olup, ülke toplam alanının %17 gibi önemli bir bölümünü kaplamaktadır. Ayrıca, ekilebilir tarım arazilerinin %9'luk bölümünde (146 bin hektarlık alanda) yem bitkileri üretimi yapılmaktadır.

Ülkede ticari anlamda süt ve et besiciliğinin yoğunlaştığı yerler, hayvanların beslenmesinde önem arz eden yem bitkileri yetiştiriciliğinin yapıldığı düzlük alanlar ile geniş otlak ve meralara sahip olunan tepelik (dağlık) alanlardır. Süt inekçiliği daha ziyade düzlük alanların fazla olduğu Banja Luka, Bihac ve Tuzla civarında yapılırken, koyun ve keçi yetiştiriciliği ise mera alanlarının çok olduğu dağlık bölgelerde yapılmaktadır.

2008 yılı itibariyle tarımsal ürünler satış değerinin %79'unu hayvancılık ürünleri oluştururken, hayvansal ürünlerin satış değeri 154.5 milyon KM, canlı hayvanlar satış değeri ise 71.4 milyon KM'dir. Hayvansal ürünlerin satış değeri, toplam tarımsal ürünler satış değerinin %54.2'sini, canlı hayvanlar ise %25.1'ni oluşturmaktadır.

Ülke hayvancılığında ağırlıklı olarak küçükbaş hayvan ile domuz yetiştiriciliği yapılırken, büyükbaş hayvan yetiştiriciliği de önem taşımaktadır. 2008 yılı itibariyle Bosna Hersek genelinde 1,031 bin baş koyun, 502 bin baş domuz ve 459 bin baş sığır bulunmaktadır.

**Tablo 6: Bosna Hersek Hayvan Varlığı**

	BOSNA HERSEK			TOPLAM	Endeks (2008/2007)
	Bosna Hersek Federasyonu	Sırp Cumhuriyeti	Brcko Distrikt		
<b>SIĞIR</b>	<b>225,625</b>	<b>226,593</b>	<b>7,000</b>	<b>459,218</b>	<b>98.1</b>
- İnek, Düve ve Buzağı	172,682	163,586	2,800	339,068	98.8
<b>KOYUN</b>	<b>533,895</b>	<b>493,319</b>	<b>3,300</b>	<b>1,030,514</b>	<b>99.7</b>
- Dişi Koyun	408,780	333,492	1,600	743,872	95.2
<b>KEÇİ</b>	<b>45,367</b>	<b>24,225</b>	<b>800</b>	<b>70,392</b>	<b>100.2</b>
<b>DOMUZ</b>	<b>92,948</b>	<b>384,249</b>	<b>25,000</b>	<b>502,197</b>	<b>93.9</b>
- Dişi Domuzlar	11,322	81,340	3,000	95,662	75.2
<b>AT</b>	<b>8,326</b>	<b>14,183</b>	<b>400</b>	<b>22,909</b>	<b>90.2</b>
<b>KÜMES HAYVANI</b>	<b>6,503,000</b>	<b>8,881,730</b>	<b>800,000</b>	<b>16,184,730</b>	<b>108.0</b>
- Tavuk	1,458,000	2,313,508	35,000	3,806,508	97.8
<b>TAVŞAN</b>	<b>9,337</b>	<b>7,389</b>	<b>2,000</b>	<b>18,726</b>	<b>99.1</b>
<b>ARIKOVANI</b>	<b>185,866</b>	<b>145,984</b>	<b>2,000</b>	<b>333,850</b>	<b>107.4</b>

**Kaynak: Bosna Hersek İstatistik Ajansı**

Ülke hayvancılık faaliyetleri içerisinde tavuk yetiştiriciliği ve tavuk ürünleri (et ve yumurta) üretimi ile arıcılık faaliyetleri de önemli yer tutmaktadır. 2008 yılı itibariyle ülke genelinde 16.2 milyon adet kümes hayvanı, 3.8 milyon tavuk ve 334 bin adet arı kovani bulunmaktadır.

2005–2008 döneminde Bosna Hersek genelinde sığır varlığında bir değişim yaşanmamışken, koyun sayısında %14, kümes hayvanı sayısında %57 ve arı kovanı sayısında ise %9 oranında bir artış gerçekleşmiştir. Aynı dönemde domuz varlığında ise %23 oranında bir düşüş yaşanırken, keçi ve tavşan varlığında %4'lük düşüş yaşanmıştır.

Hayvan varlığı bölgeler itibariyle incelendiğinde, ülke sığır varlığının %49.3'ünün Sırp Cumhuriyetinde, %49.1'inin Bosna Hersek Federasyonu'nda ve %1.5'inin de Brcko Distrikt'inde olduğu görülürken, koyun varlığının %50.9'unun Bosna Hersek Federasyonu'nda, %48.2'sinin Sırp Cumhuriyetinde ve %0,8'ini ise Brcko Distrikt'inde olduğu dikkati çekmektedir. Domuz varlığında Sırp Cumhuriyeti'nin payı %77 iken, kümes hayvanı varlığındaki payı %55, arı kovanı sayısındaki payı ise %44'tür.

Bosna Hersek'te hayvansal ürünler üretiminde ağırlıklı olarak et, süt, yumurta ve bal üretimi yapılmaktadır. Kırmızı et üretiminde başta sığır eti olmak üzere domuz ve koyun eti bulunmaktadır. 2008 yılı itibariyle 36,464 ton kırmızı et üretimi gerçekleşmiş olup bu üretimin %72'sini sığır eti, %24'ünü domuz eti ve %4'ünü de koyun eti oluşturmaktadır. Ülke hayvansal ürünler üretiminde 2008'de bir önceki yıla göre en fazla artış tavuk eti üretiminde olmuştur. 2008'de bir önceki yıla göre yaklaşık olarak %47 artış gösteren tavuk eti üretimi 28.9 bin ton düzeyine yükselmiştir. Hayvansal ürünler üretiminde artış gösteren bir diğer ürün ise yumurtadır. Bir önceki yıla göre %29 artış gösteren yumurta üretimi, 2008'de 873.3 milyon adet olarak gerçekleşmiştir.

**Tablo 7: Hayvansal Ürünler Üretimi**

	Üretim		Endeks (2008/2007)
	2007	2008	
Et (Sığır) (Ton)	23,809	26,335	110.61
Et (Koyun) (Ton)	1,709	1,622	94.93
Et (Domuz) (Ton)	9,011	8,507	94.41
Et (Tavuk) (Ton)	19,688	28,869	146.64
Süt (İnek) (Litre)	724,251	737,199	101.8
Süt (Koyun) (Litre)	20,491	18,744	91.6
Yün (Ton)	1,474	1,416	96.1
Yumurta (Bin Adet)	678,015	873,338	128.8
Bal (Ton)	2,773	2,571	92.7

**Kaynak: Bosna Hersek İstatistik Ajansı**

Ülke hayvansal ürünler üretiminde Sırp Cumhuriyeti'nin payı daha yüksek düzeydedir. Sırp Cumhuriyeti, 2008 yılı verilerine göre, inek sütü üretiminin %55'ini, yumurta üretiminin ise %76'sını karşılamaktadır. Bosna Hersek Federasyonu ise

koyun sütü, yün ve bal üretiminde ön plandadır. Koyun sütü üretiminin %62'sini, yün üretiminin %52'si ve bal üretiminin de %56'sı Bosna Hersek Federasyonunda gerçekleşmiştir.

Sağılan ve kesilen hayvanların verim düzeyi incelendiğinde verim düzeyinin yükseldiği dikkati çekmektedir. 2008'de kesilen hayvanlara ait karkas ağırlığı, bir önceki yıla göre, sığırdan 4 kg, koyunda 1 kg, artarken, domuzda 1 kg azalış göstermiştir. Sağılan hayvanlarda ise ineklerde 2,110 kg/yıl olan süt verimi 2005-2008 döneminde 375 kg artarak, 2,485 kg/yıl düzeyine yükselirken, koyunlarda 56 kg/yıl olan süt verimi 63 kg/yıl seviyesine yükselmiştir.

Yumurta üretiminde ise 2005'de tavuk başına 174 adet/yıl yumurta elde edilirken, verim düzeyi 2008'de 236 adet/yıl düzeyine çıkmıştır.

Süt verimliliği açısından entiteler arasında da önemli farklılıklar vardır. 2005 yılı verilerine göre süt üretiminde inek başına verim, AB (25 ülke) ortalaması 5,889 litre/yıl iken, Sırp Cumhuriyeti'nde 2,900 litre/yıl, Bosna Hersek Federasyonu'nda ise ancak 1,948 litre/yıl'dır. Sırp Cumhuriyetinde süt verimliliğinin daha yüksek olmasının sebeplerinden birisi de yöre halkının tarihsel olarak çok daha uzun süre tarımsal üretim geleneklerine sahip olmalarıdır. Ayrıca Sırp Cumhuriyeti bölgesinde çiftçilik faaliyetleri temel geçim kaynağı olarak daha belirgin bir yer tutmaktadır.

## 5. Sektörün GSYİH'ye Katkısı ve Üretim Eğilimleri

Tarım sektörünün (ormancılık dahil) toplam Gayri Safi Yurtiçi Hasıla (GSYİH) içindeki payı, 2000 yılından itibaren bakıldığında sürekli düşmektedir. GSYİH'ye 2000 yılında %9.9 oranında katkı yapan sektör, toplam GSYİH'den 2007 yılında %8 oranında, 2008 yılında ise %7.4 oranında pay alabilmiştir.

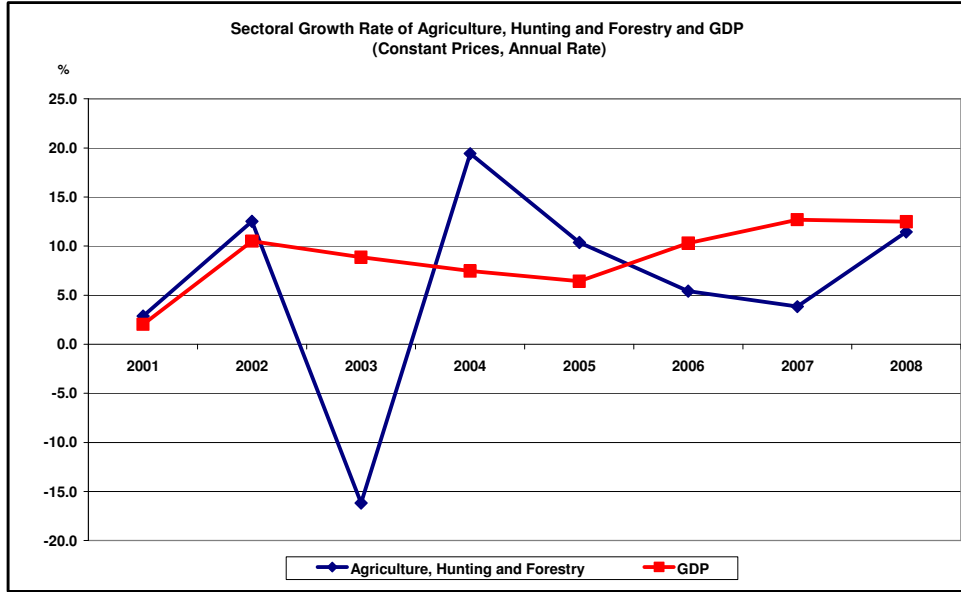
**Tablo 8: Tarım, Avcılık ve Ormancılık Hasılasının Gelişimi**

Yıllar	Hasıla Değeri (Bin KM)	Gelişme Hızı (%)		GSYİH içindeki Payı (%)
		Cari Fiyatlarla	Sabit Fiyatlarla	
2000	1,155,817	-	-	9.9
2001	1,214,311	5.06	2.87	9.7
2002	1,252,407	3.14	12.54	9.1
2003	1,176,942	-6.03	-16.16	8.1
2004	1,397,621	18.75	19.43	8.9
2005	1,468,877	5.10	10.35	8.7
2006	1,614,080	9.89	5.41	8.4
2007(1)	1,731,000	7.24	3.84	8.0
2008(2)	1,828,506	5.63	11.44	7.4

(1): Düzeltilmiş veri (2): İlk sonuçlar

**Kaynak: Bosna Hersek İstatistik Ajansı**

Tarımsal hasıla, cari fiyatlarla 2000'den 2008 yılına kadar düzenli artan bir seyir izlemiştir (2003 yılı hariç) ve üretim düzeyi toplam bazda %58 oranında artmıştır. 2000 yılında 1,156 milyon KM olan üretim değeri, 2008 yılında 1,829 milyon KM'ye yükselmiştir. 2000–2008 yılları arasındaki üretim düzeyindeki reel artış ise %56 dolayındadır (yaklaşık, ortalama yıllık %5.6).

**Grafik 3: Tarım, Hayvancılık ve Ormancılık Sektörü Hasılası ve GDP Büyüme Hızı (%)**

Tarımsal hasılanın gelişimi ülkenin büyüme hızıyla mukayese edildiğinde, Bosna Hersek'te tarımsal hasılanın genel olarak ülke hasılasındaki artış hızının altında kaldığı görülmektedir. Tarımsal hasıla, 2002, 2004 ve 2005 yılları hariç olmak üzere genel büyüme hızının altında gerçekleşmiştir. Bunun yanı sıra, ülke GSYİH'SI 2003 yılında %8.9 oranında büyümesine karşın, tarımsal hasıla %16.2 gibi yüksek bir oranda düşüş göstermiştir.

Bosna Hersek'te tarım sektörü, GSYİH içindeki payı açısından diğer sektörlerle göre geri kalmıştır. Bu durumun ortaya çıkmasında, özellikle sektörün ileri bağlantısının olduğu gıda işleme sektörünün gerilemesi, makine teçhizat eksikliği, tohum, gübre ve zirai ilaç eksikliği ile geçmiş dönemdeki pazar olanaklarının azalmasının etkisi olmuştur.

Savaştan önce nispi olarak daha gelişmiş durumda olan tarım sektörü (başta hayvancılık olmak üzere) savaşın etkisiyle önemli üretim kayıpları yaşamıştır. Son yıllarda gerek tarım sektöründe gerekse hayvancılık kolunda sağlanan gelişmeler,

sektörde üretim düzeyinin yükselmesini sağlamakla birlikte istenilen düzeylere henüz ulaşamamıştır.

Ülke tarımsal hasılasında bölgelerin payına baktığımızda Sırp Cumhuriyeti'nin katkısının yüksek olduğu dikkati çekmektedir. 2005 yılında ülke tarım, avcılık ve ormancılık hasılasının %52.3'ünü oluşturan Sırp Cumhuriyeti, 2008'de %53.5'ini karşılamaktadır.

Tarım, avcılık ve ormancılık hasılasının yaklaşık olarak %90'ının bitkisel ve hayvancılık üretiminden oluşan Sırp Cumhuriyeti'nde, ormancılık hasılasının payı ancak %10 kadardır. Tarım, avcılık ve ormancılık sektörünün GSYİH içindeki payı ise Bosna Hersek geneline ait oranın bir hayli üzerindedir. 2005 yılında GSYİH içinde %13.3 olan tarım, avcılık ve ormancılık hasılasının payı 2008 yılı itibariyle %11.5 olarak gerçekleşmiştir.

Sırp Cumhuriyeti'nde tarım sektörünün gelişme hızına bakıldığında ise büyüme hızının Bosna Hersek'in üzerinde olduğu görülür. 2006'da %11.9 olan tarım sektörünün büyüme hızı, 2008'de %6.5 olmuştur.

Tarımsal üretimde önemli bir potansiyele sahip olan Sırp Cumhuriyeti, aynı zamanda balıkçılık sektöründe de ülke hasılasının önemli bir kısmını karşılamaktadır. Bosna Hersek genelinde balıkçılık hasılası düşük olmakla birlikte bunun yaklaşık olarak %70'ini Sırp Cumhuriyeti karşılamaktadır. Bosna Hersek'te 2008'de balıkçılık hasılası 7.9 milyon KM olarak gerçekleşirken, bunun %69'u Sırp Cumhuriyeti tarafından sağlanmıştır.

**Tablo 9: Sırp Cumhuriyeti Tarım, Avcılık ve Ormancılık Hasılasının Gelişimi**

Yıllar	Tarım, Avcılık ve Ormancılık Hasılası (Cari Fiyatlarla) (Bin KM)			GSYİH içindeki Payı (%)
	Tarım ve Avcılık	Ormancılık	Toplam	
2005	692,697	75,022	<b>767,719</b>	13.3
2006	755,265	103,471	<b>858,736</b>	13.1
2007	818,223	99,576	<b>917,799</b>	12.5
2008	860,862	116,755	<b>977,617</b>	11.5

**Kaynak: Sırp Cumhuriyeti İstatistik Ajansı**

Bosna Hersek Federasyonu'nda tarım sektörünün GSYİH içindeki payına bakıldığında ise, 2005 yılında %5.9 olan payın, 2008'de %5.2 düzeyine kadar gerilediği dikkati çekmektedir.

Tarım sektörünün büyüme hızı incelendiğinde, büyüme hızının 2005–2008 döneminde azalış kaydettiği dikkati çekmektedir. 2006'da %9.3 büyüyen tarım sektörü, 2007'de %8.6, 2008'de ise %6.5 oranında büyümüştür. Aynı dönemde GSYİH'nin yıllık ortalama büyüme hızı ise %12.7 olmuştur.

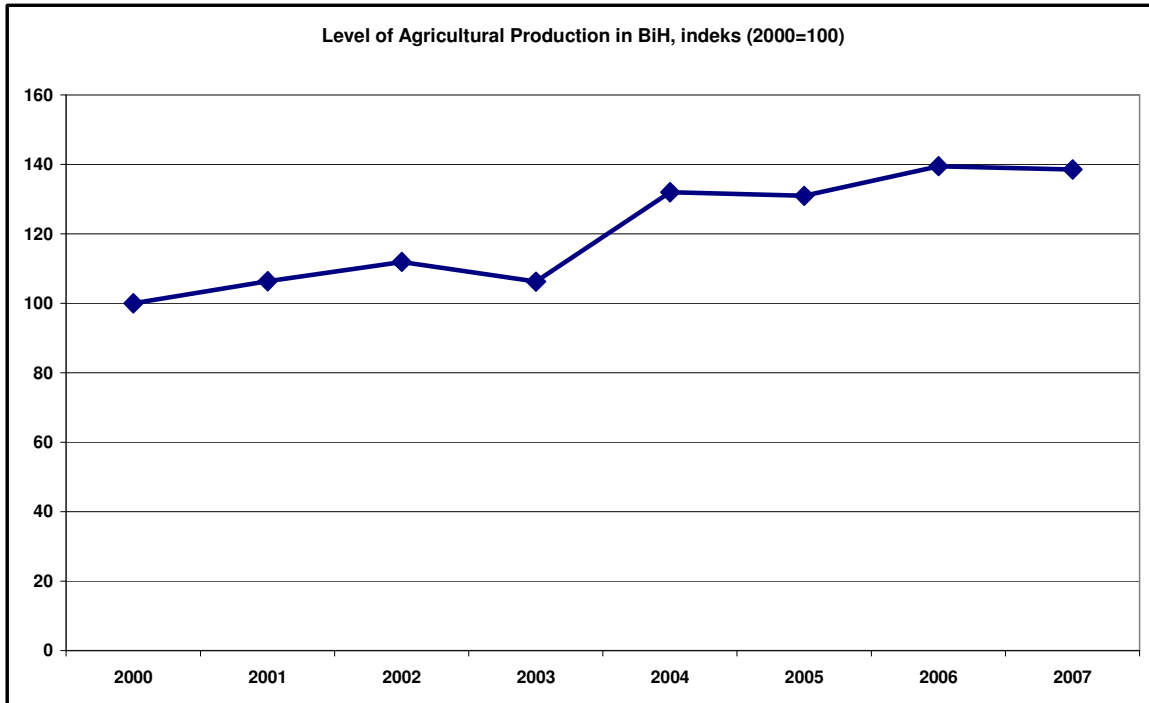
**Tablo 10: Bosna Hersek Federasyonu Tarım, Avcılık ve Ormanlık Hasılasının Gelişimi**

Yıllar	Tarım, Avcılık ve Ormanlık Hasılası (Cari Fiyatlarla) (Bin KM)			GSYİH içindeki Payı (%)
	Tarım ve Avcılık	Ormanlık	Toplam	
2005	528,851	114,030	642,881	5.9
2006	589,814	113,005	702,819	5.7
2007	645,309	118,114	763,423	5.5
2008	679,524	133,148	812,672	5.2

**Kaynak: Sırp Cumhuriyeti İstatistik Ajansı**

Tarımsal hasıla, 2000'den itibaren (2003 yılı hariç olmak üzere) düzenli artan bir seyir izlemiş ve üretim düzeyi 2000–2008 döneminde toplam bazda %39 oranında artmıştır. 2000 yılında 100 olan tarımsal üretim endeks değeri 2005'de 131'e 2007'de ise 139 düzeyine yükselmiştir.

**Grafik 4: Tarım, Hayvancılık ve Ormanlık Sektörü Üretim Endeksinin Gelişimi (%)**



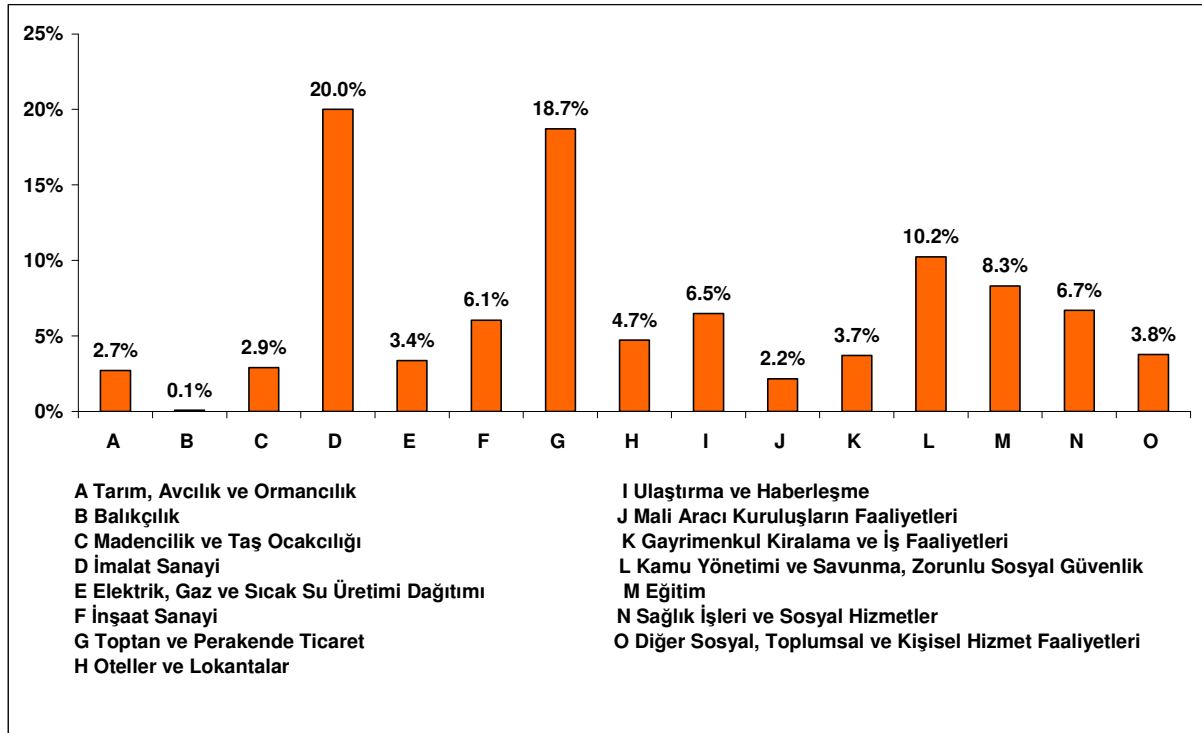
**Kaynak: FAOSTAT**

## 6. Sektörün İstihdam Yapısı ve Ücretler

Bosna Hersek'te 2009 yılı geçici verilerine göre; 1 milyon 132 bin kişilik işgücünün 859 bin kişisi istihdam edilmekte olup 272 bin kişi yani işgücünün %24'ü işsiz durumdadır. İstihdamın sektörel dağılımında; 2008 yılı itibariyle istihdamın %47'si hizmetler sektöründe, %33'ü sanayi sektöründe ve %21'i tarım sektöründe yer almaktadır.

Yalnızca ücretli çalışanların kapsandığı istihdamın alt sektörlere göre dağılımına bakıldığında; imalat sanayi ve toptan ve perakende ticaretin toplam istihdamın %38.7'sini sağladığı, tarım, avcılık ve ormancılık sektörünün ise istihdamdan sadece %2.7'lik bir pay aldığı görülmektedir. (Grafik 5)

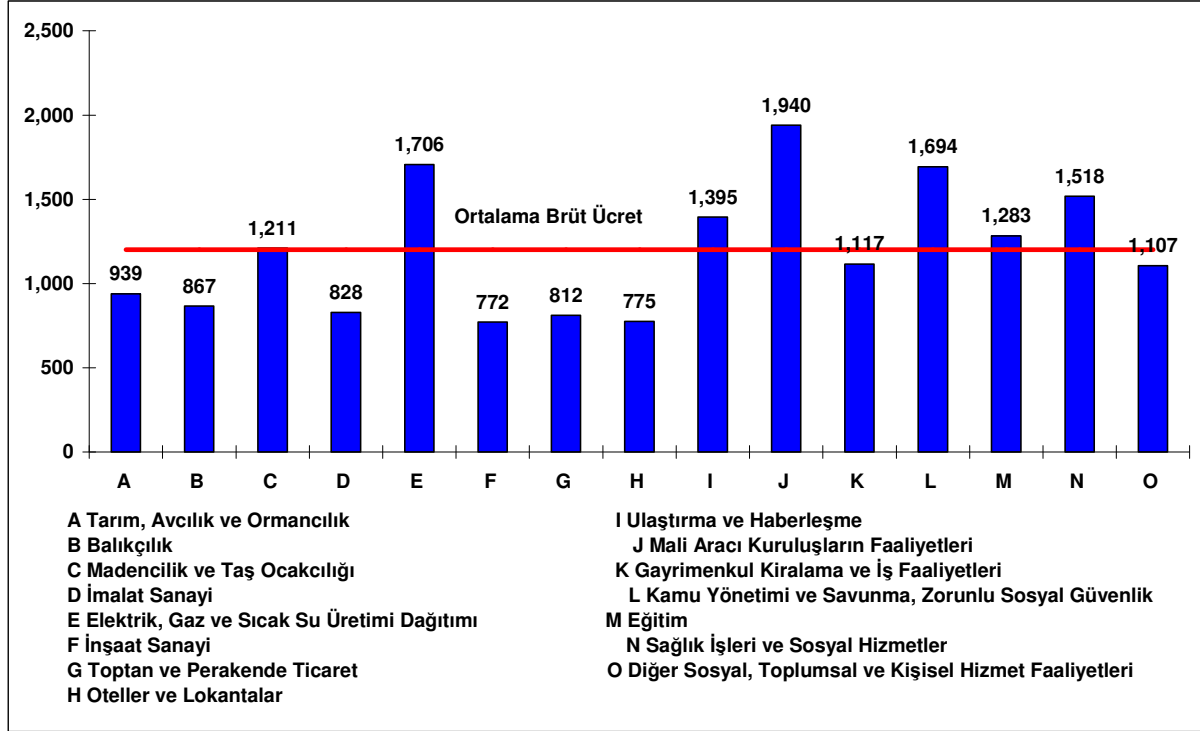
**Grafik 5: Bosna Hersek'te İstihdamın Alt Sektörlere Göre Dağılımı (%)**



Bosna Hersek'te 1998 yılında 454 KM olan brüt ücretler 1998-2009Q3 döneminde yıllık ortalama %9.2 artarak 2009Q3 dönemi itibariyle 1,201 KM'ye ulaşmıştır. Sektörler itibariyle değerlendirildiğinde, ücret sıralamasında 1,940 KM brüt ücretle mali aracı kuruluşlarında çalışanlar ilk sırada yer alırken 939 KM brüt ücretle tarım, avcılık ve ormancılık sektöründe çalışanlar onuncu sırada yer almakta olup, sektöre

ait brüt ücret düzeyi, ülke ortalama brüt ücret seviyesinin %22 altında bir değere sahiptir. (Grafik 6)

**Grafik 6: Bosna Hersek'te Sektörlere Göre Ortalama Brüt Ücret Seviyesi (KM)**



## 7. Dış Ticaret Durumu

Tarım, avcılık ve ormancılık sektöründe, 2005 yılı itibariyle 616,4 milyon KM olan toplam dış ticaret hacmi (ithalat + ihracat) yıllar itibariyle inişli çıkışlı bir gelişim göstererek 2008 yılında 826,4 milyon KM düzeyine yükselmiştir. Sektörün dış ticaret hacmi 2009 yılının onbir aylık (ocak-kasım) döneminde ise 630,7 milyon KM olarak gerçekleşmiştir.

**Tablo 11: Tarım, Avcılık ve Ormancılık Sektörü Dış Ticareti**

Yıllar	Tarım ve Ormancılık (Bin KM)			Toplam Dış Ticaret İçindeki Payı (%)
	Tarım ve Hayvancılık	Ormancılık ve Tomrukçuluk	Toplam	
2005	575,115	41,331	616,446	4.1
2006	522,479	55,313	577,792	3.5
2007	620,192	57,796	677,988	3.4
2008	755,448	70,931	826,379	3.6
2009(*)	573,331	57,387	630,718	3.9

(\*): 2009 değerleri Ocak-Kasım dönemi itibariyledir.  
Kaynak: Bosna Hersek İstatistik Ajansı

Sektörün dış ticaret hacmi 2005–2008 döneminde yıllık ortalama olarak %9,8 oranında artış göstermekle birlikte, tarım ve avcılık sektörü dış ticareti %9.1, ormancılık ve tomrukçuluk dış ticareti %18, ülke genel dış ticareti ise %14.3 oranında yıllık ortalama gelişme hızı sağlamıştır. İncelen dönemde, tarım ve avcılık sektörü dış ticaret hacmi, ülke genelinin ortalama artış hızının altında bir ivmeyle gelişim gösterirken, ormancılık sektörü dış ticareti, ülke genelinin üstünde bir gelişim performansı sergilemiştir.

Tarım, avcılık ve ormancılık sektörü dış ticaret hacminin ülke geneli içindeki payı incelendiğinde, 2005 yılında %4.1 olan payın, zaman içinde azalış kaydederek 2008’de yüzde 3.6’ya, 2009/11’de ise %3,9 oranına gerilediği görülmektedir.

### 7.1. İhracattaki Gelişmeler

Tarım, avcılık ve ormancılık sektörüne ait ihracat düzeyi, sektörün toplam ticaret hacminin %13 gibi küçük bir bölümünü oluşturmaktadır. Sektörde 2008 yılı itibariyle 90.5 milyon KM düzeyinde bir ihracat gerçekleşmiş olup, bunun %46’sını tarım ve hayvancılık ürünleri oluştururken, %54’ünü de ormancılık ürünleri teşkil etmektedir.

Tarım, hayvancılık ve ormancılık sektörünün ülke geneli ihracatı içindeki payı incelendiğinde ise, 2005’de %1.7 olan payın 2008’de %1.3’e gerilediği, 2009 yılı onbir aylık verilerine göre ise %2 düzeyine yükseldiği dikkati çekmektedir.

**Tablo 12: Tarım, Avcılık ve Ormancılık Sektörü İhracatı**

Yıllar	Tarım ve Ormancılık (Bin KM)			Toplam İhracat İçindeki Payı (%)
	Tarım ve Hayvancılık	Ormancılık ve Tomrukçuluk	Toplam	
2005	31,617	34,262	65,879	1.7
2006	40,371	51,172	91,544	1.8
2007	32,620	50,356	82,975	1.4
2008	41,358	49,110	90,468	1.3
2009(*)	50,945	50,500	101,445	2.0

(\*): 2009 değerleri Ocak-Kasım dönemi itibariyledir.  
Kaynak: Bosna Hersek İstatistik Ajansı

Sektör ihracatının alt dallar itibariyle yapısına baktığımızda ihracatın önemli bir kısmının meyve ve sebzelerden oluştuğu dikkati çekmektedir. 2005–2008 dönemi

genelinde Bosna Hersek'ten 589.7 milyon USD tutarında canlı hayvanlar ve gıda maddeleri ihracatı yapılmış olup, bunun %28.4'ünü meyve ve sebzeler, %18.5'ini süt, süt ürünleri ve yumurta, %13.6'sını da şeker, şeker ürünleri ve bal oluşturmaktadır. Canlı hayvan ihracatı ise ancak %0.5 gibi küçük bir bölümünü teşkil etmektedir.

**Tablo 13: 2005–2008 Dönemi Canlı Hayvanlar ve Gıda Maddeleri İhracatı**

SITC Rev.3 Sektörler	2005–2008 Dönemi Toplam İhracat (USD)	Yüzde Pay
00-Canlı hayvanlar	2,744,816	0.5
01-Et ve et ürünleri	55,425,115	9.4
02-Süt, süt ürünleri ve yumurtalar	109,047,511	18.5
03-Balıklar ve diğer deniz ürünleri	40,001,680	6.8
04-Hububat, hububat ürünleri	18,652,088	3.2
05-Meyve ve sebzeler	167,195,587	28.4
06-Şeker, şeker ürünleri ve bal	80,359,626	13.6
07-Kahve, çay, kakao, baharat ve ürünleri	39,615,777	6.7
08-Hayvanlar için gıda maddeleri	29,576,024	5.0
09-Çeşitli yenilebilir ürünler	47,120,986	8.0
<b>0-Canlı hayvanlar ve gıda maddeleri</b>	<b>589,739,210</b>	<b>100.0</b>

Kaynak: United Nations Commodity Trade Statistics, UN comtrade

## 7.2. İthalattaki Gelişmeler

Tarım, avcılık ve ormancılık sektöründe 2008 yılı itibariyle 735.9 milyon KM düzeyinde bir ithalat gerçekleştirmiş olup, bunun %97'sini tarım ve hayvancılık ürünleri oluştururken, %3'ünü de ormancılık ürünleri teşkil etmektedir.

**Tablo 14: Tarım, Avcılık ve Ormancılık Sektörü İthalatı**

Yıllar	Tarım ve Ormancılık (Bin KM)			Toplam İhracat İçindeki Payı (%)
	Tarım ve Hayvancılık	Ormancılık ve Tomrukçuluk	Toplam	
2005	543,498	7,069	550,567	4.9
2006	482,107	4,141	486,248	4.3
2007	587,572	7,441	595,013	4.3
2008	714,091	21,820	735,911	4.5
2009(*)	522,387	6,886	529,273	4.7

(\*): 2009 değerleri Ocak-Kasım dönemi itibariyledir.

Kaynak: Bosna Hersek İstatistik Ajansı

Tarım, hayvancılık ve ormancılık sektörünün ülke geneli ithalatı içindeki payı incelendiğinde ise, 2005'de %4.9 olan payın 2008'de %4.5'e gerilediği, 2009 yılı onbir aylık verilerine göre ise %4.7 düzeyine yükseldiği dikkati çekmektedir.

İhracatın ve ithalatın yıllık ortalama artış hızları mukayese edildiğinde, tarım, hayvancılık ve ormancılık sektörü ihracatının, ithalata kıyasla daha yüksek bir oranda arttığı dikkati çekerken, 2005-2008 döneminde yıllık ortalama artış oranı ihracatta %1.6, ithalattaki artış oranı ise %9.7 olmuştur.

Sektör ithalatının alt dallar itibariyle yapısına baktığımızda ise ithalatın önemli bir kısmının meyve ve sebzeler ile kahve, çay, baharat ve ürünleri ve çeşitli yenilebilir ürünlerden oluştuğu dikkati çekmektedir.

**Tablo 15: 2005–2008 Dönemi Canlı Hayvanlar ve Gıda Maddeleri İthalatı**

SITC Rev.3 Sektörler	2005–2008 Dönemi Toplam İthalatı (USD)	Yüzde Pay
00-Canlı hayvanlar	190,640,586	5.2
01-Et ve et ürünleri	404,616,250	11.0
02-Süt, süt ürünleri ve yumurtalar	371,449,966	10.1
03-Balıklar ve diğer deniz ürünleri	127,684,958	3.5
04-Hububat, hububat ürünleri	180,200,807	4.9
05-Meyve ve sebzeler	603,690,765	16.5
06-Şeker, şeker ürünleri ve bal	390,920,073	10.7
07-Kahve, çay, kakao, baharat ve ürünleri	536,363,768	14.6
08-Hayvanlar için gıda maddeleri	323,585,745	8.8
09-Çeşitli yenilebilir ürünler	539,512,268	14.7
<b>0-Canlı hayvanlar ve gıda maddeleri</b>	<b>3,668,665,186</b>	<b>100.0</b>

**Kaynak: United Nations Commodity Trade Statistics, UN comtrade**

2005–2008 dönemi genelinde Bosna Hersek 3.7 milyar USD tutarında canlı hayvanlar ve gıda maddeleri ithalatı yapmış olup, bunun %16.5'ini meyve ve sebzeler, %14.7'sini çeşitli yenilebilir ürünler ve %14.6'sını da kahve, çay, baharat ve ürünleri oluşturmaktadır. Süt, süt ürünleri ve yumurta ithalatı %10.1'lik bir pay oluştururken, et ve et ürünleri %11, şeker, şeker ürünleri ve bal ise %10.7'lik bir pay teşkil etmektedir.

### 7.3. İhracatın İthalatı Karşılama Oranı

Tarım, hayvancılık ve ormancılık sektörünün yıllar itibariyle dış ticaret dengesini ve ihracatın ithalatı karşılama oranını gösteren tablo bulguları incelendiğinde, bütün yıllarda sektörde dış ticaret dengesinin önemli bir düzeyde açık verdiği görülmektedir. Başka bir deyişle, sektörün ödemeler dengesi üzerindeki döviz kazandırıcı net etkisi negatif olmaktadır.

Sektörün dış ticaret dengesinde gözlenen dış ticaret açığının özellikle 2007 ve 2008 yıllarında önemli ölçüde yükselerek 2005'de 512 milyon KM, 2008'de ise en yüksek seviyesi olan 645.4 milyon KM düzeyinde gerçekleştiği görülmektedir. Sektörün 2009

yılıının ilk onbir aylık dönemindeki dış ticaret açığı ise 427.8 milyon KM'dir. Sektörde ithalat lehine gelişen dış ticaret sonucunda, ihracatın ithalatı karşılama oranı (X/M) da minimum düzeylerde seyretmektedir. Buna göre 2005 yılında %12 olan X/M parametresi, 2006'da %19'a çıkmasına karşın, 2008'de tekrar %12 seviyesine gerilemiştir. İhracatın ithalatı karşılama oranı 2009 yılıının onbir aylık döneminde ise %19 olarak gerçekleşmiştir.

**Tablo 16: Yıllar İtibariyle Dış Ticaret Dengesi ve İhracat/İthalat Oranı**

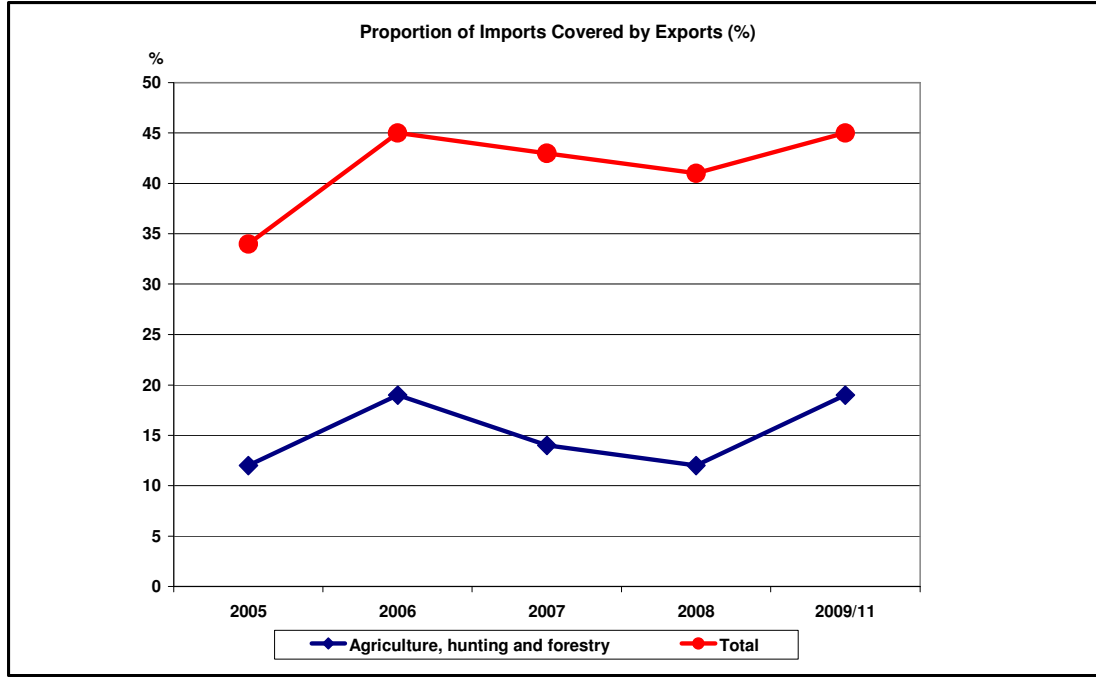
Yıllar	Tarım ve Hayvancılık (1)		Ormancılık ve Tomrukçuluk (2)		Tarım veOrmancılık (1+2)		Ülke Toplamı	
	X-M	X / M	X-M	X / M	X-M	X / M	X-M	X / M
	(Bin USD)	(%)	(Bin USD)	(%)	(Bin USD)	(%)	(Bin USD)	(%)
2005	-511,881	6	27,193	485	-484,688	12	-7,397,512	34
2006	-441,736	8	47,031	1,236	-394,705	19	-6,224,381	45
2007	-554,952	6	42,915	677	-512,038	14	-7,961,446	43
2008	-672,733	6	27,290	225	-645,443	12	-9,578,545	41
2009(*)	-471,442	10	43,614	733	-427,828	19	-6,173,625	45

(\*): 2009 değerleri Ocak-Kasım dönemi itibariyledir.

Kaynak: Bosna Hersek İstatistik Ajansı

Alt sektör bazında dış ticaret dengesi ve ihracatın ithalatı karşılama oranları incelendiğinde, ormancılık sektöründe dış ticaret dengesinin fazla verdiği ve X/M oranının yüksek olduğu görülür. Dış ticaret fazlası vermesine karşın, ormancılık sektörünün ticaret hacmi, tarım sektörü toplam ticaret hacminin ancak yüzde 10'larını oluşturmaktadır. Bunun karşısında, toplam tarımsal dış ticaretin önemli bir bölümünü oluşturan tarım ve hayvancılık sektörü ürünlerinde, dış ticaret dengesinin önemli düzeyde açık verdiği ve X/M oranının yüzde 6 civarında olduğu dikkati çekmektedir.

**Grafik 7: İhracatın İthalatı Karşılama Oranı (%)**



#### 7.4. Sektörün Dış Ticaretteki Rekabet Gücü

Açıklanmış Karşılaştırmalı Üstünlükler olarak adlandırılan RCA (Revealed Comparative Advantages) kavramı, sektörlerin dış ticaretteki rekabet gücünü tespit etmek amacıyla hesaplanan RCA skorlarını kapsamaktadır. RCA skorlarına göre ortalama skor değeri 50 ve üzerinde olan sektörler ( $RCA > 50$ ) “Rekabet Gücü Yüksek”, RCA skorları  $-50$ 'den büyük,  $50$ 'den küçük olan sektörler ( $50 > RCA > -50$ ) “Rekabet Gücü Sınırdaki”, RCA skorları  $-50$ 'den küçük sektörler ( $-50 > RCA$ ) ise “Rekabet Gücü Düşük” sektörler olarak belirlenmiştir.

Dış ticaret istatistikleri kullanılarak hesaplanan rekabet gücü endeksi (RCA) rakamları incelendiğinde, tarım ve hayvancılık sektörüne ait RCA değerlerinin devamlı düşüş kaydettiği ve 2005'te  $-76.5$  olan RCA değerinin 2008'de  $-85.2$  değerine indiği görülmektedir. Sektör, bu endeks değerleriyle düşük bir rekabet gücüne (RCA skorunun  $-50$ 'den küçük olması) sahip olmakla birlikte, sektörün rekabet gücünde belirgin bir değişme eğiliminin olmadığı dikkati çekmektedir.

Ormancılık ve tomrukçuluk sektörü sektörüne ait RCA değerleri ise 2005–2007 döneminde yükselme eğilimi göstermesine karşılık 2008'de bir önceki yıla göre düşüş göstermiş ve 2007'de  $120$  olan RCA değeri 2008'de  $73.8$ 'e gerilemiştir. Sektöre ait RCA değeri, 2008'de düşmesine rağmen, sektör bu endeks değerleriyle yüksek bir rekabet gücüne (RCA skorunun  $50$ 'den büyük olması) sahip olmakla birlikte, sektörün rekabet gücünde belirgin bir değişme eğiliminin olmadığı dikkati çekmektedir.

Tablo 17: Tarım, Hayvancılık ve Ormancılık Sektörü RCA Değerleri

Yıllar	Tarım ve Hayvancılık	Ormancılık ve Tomrukçuluk	
2005	-76.47	115.61	
2006	-73.36	143.54	
2007	-88.62	119.99	
2008	-85.20	73.75	
2009(*)	-66.45	121.17	
<b>2005-2009 RCA Ort.</b>	<b>Skoru</b> <b>Değer</b> <b>Eğilim</b>	<b>-78.02</b> <b>Düşük</b> <b>Sabit</b>	<b>114.81</b> <b>Yüksek</b> <b>Sabit</b>

(\*): 2009 değerleri Ocak-Kasım dönemi itibariyledir.

Kaynak: Bosnia and Herzegovina Agency for Statistics and our calculations.

## 8. SWOT Analizi

GÜÇLÜ YÖNLER	ZAYIF YÖNLER
<ul style="list-style-type: none"> <li>İklim özelliklerinin ve toprak verimliliğinin tarıma elverişli olması,</li> <li>Zengin su kaynaklarının bulunması,</li> <li>Yatırımlar için istikrarlı bir ekonomik ortam bulunması,</li> <li>Yatırım iklimi açısından siyasi iradenin bulunması,</li> <li>Orman varlığının yüksek olması,</li> <li>Ormancılık sektöründe ülkenin rekabet gücünün yüksek olması,</li> <li>Bilhassa hayvancılık sektöründe daha gelişmiş bir üretim kültürünün bulunması,</li> <li>Bölgeler itibariyle değerlendirildiğinde Sırp Cumhuriyeti bölgesinde tarımsal kültürün yüksek olması,</li> <li>Endemik bitki örtüsünün varlığı,</li> <li>Hayvancılık faaliyetlerine elverişli coğrafya ve iklim yapısı,</li> <li>Hayvancılık açısından geniş mera alanı ve otlakların bulunması,</li> <li>Organik tarıma uygun imkanların (toprak, su, ve iklim) bulunması,</li> <li>Sektörde kalifiye işgücü ihtiyacının düşük olması ve kalifiye olmayan işgücü temininde ise sorun bulunmaması,</li> <li>Sektördeki işgücü maliyetlerinin ülke geneli ve diğer sektörlere göre düşük olması,</li> </ul>	<ul style="list-style-type: none"> <li>Ülkede gelişmiş bir tarım kültürünün bulunmaması (özellikle bitkisel üretimde),</li> <li>Teknolojik alt yapının yetersiz olması,</li> <li>Üretim girdilerinin miktar ve nitelik açısından yetersiz olması,</li> <li>Üretim girdilerinin temininde dışa bağımlılık oranının ve maliyetlerin yüksek olması,</li> <li>Verimli toprakların çok parçalı bir görünüm arz etmesi,</li> <li>Gelişmiş sulama sistemlerinin bulunmaması,</li> <li>Nadasa bırakılan alanlar oran itibariyle yüksektir.</li> <li>Bitkisel ve hayvansal ürünler üretiminde verim düzeyinin (dekar başına bitkisel ürün verimliliği ve hayvan başına et, süt, yumurta verimliliği) düşük olması,</li> <li>Tarım sektörünün gıda sanayi ile entegrasyonunun düşük olması (gıda sanayinin yeterince gelişmemiş olması),</li> <li>Kurumsallaşma ve hukuki yapıda kısmen eksiklikler bulunması,</li> <li>Ülkede sermaye birikiminin düşük olması ve ülkenin halihazırda dış yardımlara bağımlı olması,</li> <li>Tarımsal kredilerin azlığı,</li> <li>Kayıt dışı ekonominin haksız rekabete yol açması,</li> </ul>

<ul style="list-style-type: none"> <li>• Yüksek iç pazar olanakları (tarım ürünleri ve gıda ürünleri ithalatının yüksek düzeyde bulunması, sektörde yüksek iç talebi işaret etmektedir)</li> <li>• Enerji maliyetlerinin düşük olması,</li> <li>• Kişi başına tarımsal ürün tüketiminin artış eğiliminde olması,</li> <li>• Tarımsal üretimde sübvansiyon uygulamasının bulunması.</li> </ul>	<ul style="list-style-type: none"> <li>• Ambarların ve soğuk hava depolarının yetersiz olması,</li> <li>• Ulaşım altyapısının yetersiz olması,</li> <li>• Ambalaj ve nakliye sanayiinin yeterince gelişmemesi,</li> <li>• Tarım ve hayvancılık ürünlerinde Avrupa Birliği standartlarına uyumu zorunlu kılan standartların bulunmaması nedeniyle ihracatta yaşanan sorunlar,</li> <li>• Bitkisel ve hayvansal ürünler dış ticaretinde rekabet gücünün düşük olması,</li> <li>• Serbest piyasaya intibak sürecinin devam etmesi,</li> <li>• Yönetim sisteminden kaynaklanan sorunların yatırım kararları üzerinde olumsuz etkide bulunması.</li> </ul>
---	---

FIRSATLAR	TEHDİTLER
<ul style="list-style-type: none"> <li>• Halihazırda kullanılmayan ancak ekilebilir tarımsal alanların bulunması,</li> <li>• Kısa dönemde ekilen alanlarda artış sağlamak mümkündür (Nitekim, 1998'de 638 bin hektar olan ekilen alanlar, 2009'da 523 bin hektar düzeyindedir),</li> <li>• Ürün farklılaştırması ile mevcut durumda nadasa bırakılan alanların etkin kullanılmasıyla tarımsal üretimde artış sağlamak mümkündür,</li> <li>• Genellikle Sırp Cumhuriyeti ve özellikle de Posavina bölgesi tarımsal üretimde önemli bir potansiyel taşımaktadır,</li> <li>• Bu bölgede yetiştirilen tarımsal ürünler (buğday, mısır, meyve ve sebze ürünleri) gıda sanayisinde küçük ölçekli tesislerin hammadde ihtiyaçlarını karşılayacak niteliktedir,</li> <li>• Organik tarım açısından kimyasal gübre ve ilaç uygulanmamış tarım topraklarının bulunması,</li> <li>• Nüfusun ve kişi başına düşen ortalama gelir seviyesinin artış eğiliminde olması,</li> <li>• Dünyada organik ürünlere olan talep artışı,</li> <li>• Tüketici bilincinin gelişmesi ile iç pazarda sağlıklı, kaliteli organik ürünlere yönelik talebin bulunması,</li> <li>• Çeşitli ülkelerle Serbest Ticaret Anlaşmalarının yapılmış olması,</li> <li>• İş ortamını potansiyel yatırımcılar açısından cazip hale getirecek teknik ve</li> </ul>	<ul style="list-style-type: none"> <li>• Tarımsal üretimden sağlanan gelirlerin düşük olmasının sektörel üretim artışını olumsuz etkilemesi,</li> <li>• Gelir dağılımının dengesiz olması,</li> <li>• Yaşanan savaşın olumsuz etkilerinin henüz tam olarak geçmemiş olması,</li> <li>• Tarımsal ürünlerde ve gıda maddelerinde ithalata olan bağımlılık,</li> <li>• Organik girdi temininde dışa bağımlılık.</li> </ul>

<p>hukuki bağlamda çeşitli düzenlemelerin yapılmış olması,</p> <ul style="list-style-type: none"> <li>• Üretimin emek yoğun oluşunun, ucuz işgücünden yararlanma imkânını artırması,</li> <li>• Dünyada yaşanmakta olan gıda krizinin, sektördeki ürün fiyatlarını artıracığı beklentisi,</li> <li>• Ülke genelinde yabancı sermayeye sıcak bakılması,</li> <li>• Tarımsal girdilerin kalite ve miktar olarak artışının ülkede gelişme potansiyeli bulunan tarımsal sanayinin kalkınmasına destek olması,</li> <li>• Tarımsal sanayii gelişimi ile yaratılacak katma değerlerin tamamının ülke içinde kalacak olması ve ileri-geri bağlantılar kanalıyla diğer sektörlerle olan talebi de arttırması</li> <li>• Bilhassa ağaç ürünleri (wooden products) konusunda yatırım alanlarının cazibesi</li> </ul>	
--	--

### 9. Gelişim Bileşenlerinin Bulunabilirliği

Ekonomik gelişmeyi doğrudan etkileyen ve bu sebeple de “Gelişim Bileşenleri” olarak adlandırılabilir olan coğrafi yapı, teknik ve sosyal alt yapı ile tarım sektörünün yeterlilikleri, sermayenin, hammaddenin, teknolojinin ve iş gücünün vb. bulunabilirlikleri açısından Bosna Hersek’in mevcut durumu aşağıda verilmiştir.

Bosna Hersek için belirlenen 23 gelişim bileşeninin 8 tanesinin yeterli, 9’unun kısmen yeterli, 6 tanesinin ise yetersiz olduğu değerlendirilmektedir.

BİLEŞENLER		BULUNABİLİRLİK DÜZEYİ		
		Yeterli	Kısmen Yeterli	Yetersiz
<b>Coğrafi Yapı</b>		✓		
<b>Kullanılabilir Tarımsal Alanlar</b>		✓		
<b>Orman Varlığı</b>		✓		
<b>Pazara Yakınlık</b>		✓		
<b>Teknik Alt Yapı</b>	Kara Yolu Ulaşımı		✓	
	Demir Yolu Ulaşımı		✓	
	Hava Yolu Ulaşımı		✓	
	Deniz Yolu Ulaşımı			✓
	Liman			✓
	İletişim		✓	
	Enerji	✓		

	Su kaynakları (*)	✓		
Sosyal Alt Yapı	Eğitim		✓	
	Sağlık		✓	
Teknoloji			✓	
Girişimci Potansiyelinin Varlığı				✓
İşgücü		✓		
Üst Düzey Yönetici ve Teknik Personel			✓	
Sermaye				✓
Tarımsal Girdi				✓
Gıda Sanayi Altyapısı			✓	
Dış Ticarete Rekabet Gücü	Bitkisel Ürünler ve hayvancılık			✓
	Ormancılık	✓		

(\*): Su kaynakları açısından Bosna Hersek zengin potansiyele sahip olmasına rağmen, sulu tarım olanakları altyapı eksikliklerinden dolayı sınırlı düzeydedir.

## 10. Potansiyel Yatırım Konuları

Ülkenin sahip olduğu tarımsal potansiyelin etkin olarak kullanılması ve tarımsal üretim kapasitesinin artırılması, tarımsal üretimde çeşitliliğin sağlanması, verim düzeyinin yükseltilmesi ve sürdürülebilir bir tarımsal üretimi hedefleyen bu yatırım eksenini, zaman boyutu dikkate alındığında kısa vadede gerçekleşmesi mümkün olabilecek yatırım grubunu oluşturmaktadır.

Tarımsal kaynak potansiyelinin etkin olarak kullanımının sağlanması ve katma değer artırılması ve gelir yaratıcı etkisinin artırılması sözleşmeli üretim modelinin yaygınlaştırılmasını (özellikle hayvansal ürünler üretimi ve bitkisel ürünler üretiminin bazı kollarında) ve sanayiye yeterli miktarda ve kalitede girdi oluşturacak üretimi (endüstriyel üretim) sağlayacak bir yapının sağlanması, ülke tarım politikasının ana amaçlarını kapsamaktadır.

Yapılan analiz ve değerlendirmeler kapsamında, Bosna Hersek tarım sektöründe ihtiyaç duyulan veya gerçekleştirilmesi mümkün görünen yatırım konuları aşağıda sıralanmıştır:

- Sertifikalı Tohum ve Fide Üretimi
- Damızlık Et Sığırcılığı
- Damızlık Süt Sığırcılığı

- Et Sığırcılığı
- Süt Sığırcılığı
- Et ve Yumurta Tavukçuluğu
- Sebze, meyve, üzüm, ayçiçeği, mısır üretimi
- Sebze üretimine yönelik modern seracılık
- Organik tarım
- Ceviz yetiştiriciliği
- Baharat yetiştiriciliği
- Arıcılık ve bal üretimi (organik)
- Su ürünleri üretimi

Ülkenin gıda maddeleri ithalatının yapısı ve yüksek ithalat düzeyi ile ormancılık ürünlerinde sahip olunan yüksek rekabet gücü dikkate alındığında özellikle gıda işleme sanayine ve ormancılık ürünlerine yönelik yatırımlar da önemli bir potansiyel teşkil etmektedir. Gıda sanayi ve ormancılık ürünlerine yönelik yapılabilecek yatırım konuları da aşağıda verilmektedir:

- Et ve et ürünlerinin işlenmesi
- Süt ve süt ürünlerinin işlenmesi
- Hazır hayvan yemi (karma yem) imalatı
- Bitkisel çay
- Meyve suyu (erik, elma vs.)
- Kurutulmuş erik
- Meyveli yoğurt
- Dondurulmuş patates
- Patates cips
- Reçel ve marmelat

- Deri işleme
- Gıda paketleme tesisi
- MDF üretim tesisi
- Yonga levha (sunta) üretim tesisi

## 11. Önerilen Yatırım Konularının Değerlendirme Kriterlerine Göre Sınıflandırılması

Bosna Hersek için önerilen yatırım konularının değerlendirilmesinde; tarım ve hayvancılık sektörü ile sanayi sektörüne yönelik olmak üzere iki ayrı değerlendirme kriteri uygulanmıştır.

Tarım sektörü için önerilen yatırım konuları; Pazar Olanakları, Yardımcı Malzeme ve Hammadde Kaynaklarına Yakınlık, Lojistik, İşgücü, Enerji, Yakıt ve Su, Arazi Durumu, Sosyal ve Kültürel Çevre, İklim Koşulları, Özendirme Önlemleri ve Finansman İmkanları ve Bankacılık Hizmetlerinden Yararlanma olmak üzere 10 kriter açısından değerlendirilmiştir. Her bir yatırım konusu için toplam faktör puanı; 1-3 arası faktör ağırlıkları ile söz konusu yatırım göz önünde bulundurularak 1-10 arası verilen puanların çarpılması sonucu oluşan rakamların toplamından oluşmaktadır.

Sanayi sektörü için önerilen yatırım konuları ise; Pazar Olanakları, Yardımcı Malzeme ve Hammadde Kaynaklarına Yakınlık, Taşıma, İşgücü, Enerji ve Yakıt, Su, Arazinin Maliyeti, Topoğrafik Yapısı ve İnşaat Maliyeti, Sosyal ve Kültürel Çevre, İklim Koşulları, Artıkların Atılması, Özendirme Önlemleri, Yan Sanayiye Yakınlık, Üst Düzey Yöneticilerin ve Teknik Personelin Sağlanması, İletişim İmkanları, Finansman İmkanları ve Bankacılık Hizmetlerinden Yararlanma ve Diğer (Güvenlik ve Milli Savunmaya Uygunluk vs.) gibi 15 faktör üzerinden değerlendirilmiştir. Yine her bir yatırım konusu için toplam faktör puanı; 1–3 arası faktör ağırlıkları ile söz konusu yatırım göz önünde bulundurularak 1–10 arası verilen puanların çarpılması sonucu oluşan rakamların toplamından oluşmaktadır.

Ayrıca önerilen yatırım konuları kendi içlerindeki görece üstünlüklerini yansıtmak üzere üç grupta değerlendirilmiştir;

***A Grubu: Gerek talep-pazar-kaynak, gerekse yatırım boyutları, kârlılık ve risk derecesi bakımından sorunlu bulunmadığı düşünülen girişim alanlarını kapsamaktadır.***

**B Grubu: Bölgesel olanaklar ve hazırlık derecesine göre birinci gruptaki yatırımlar gibi sorunsuz konular olarak düşünülmele birlikte kuruluş yeri, pazarlama, kapasite, işgücü vb. unsurlar açısından daha ayrıntılı çalışmayı gerektiren girişim alanlarını kapsamaktadır.**

**C Grubu: Bölge ve ülkenin gereksinim duyabileceği, girdi çıktı değerlendirilmesi bakımından anlamlı potansiyel gösteren yatırım alanlarıdır. Ancak bölgede belirli bir altyapı ile ekonomik oluşum ve gelişmelere bağlı olarak öteki gruplara oranla daha ciddi hazırlık dönemi gerektiren girişim alanlarını kapsamaktadır.**

Buna göre sektörler itibariyle belirlenen yatırım konularının grup puan aralıkları aşağıdaki tabloda gösterilmektedir:

Sektörler	A Grubu Puan Aralığı	B Grubu Puan Aralığı	C Grubu Puan Aralığı
TARIM ve HAYVANCILIK	190 +	160 – 190	0 – 160
SANAYİ	240 +	200 – 240	0 – 200

Bosna Hersek için önerilen yatırım konularının görece üstünlüklerine göre sınıflandırılması ve önerilen yatırım konularının kuruluş yeri faktörlerine göre değerlendirilmesi, tarım ve hayvancılık, sanayi sektörü için aşağıdaki tablolarda verilmiştir.



Tablo 18: Tarım ve Hayvancılık Sektöründe Önerilen Yatırım Konularının Kuruluş Yeri Faktörlerine Göre Değerlendirilmesi

Kuruluş Yeri Faktörleri	Faktör Ağırlığı	Tohum üretimi		Damızlık hayvan yetiştiriciliği		Sığır yetiştiriciliği, et ve süt hayvancılığı		Tavuk Yetiştiriciliği ve Yumurta Üretimi	
		Puan	Faktör Puanı	Puan	Faktör Puanı	Puan	Faktör Puanı	Puan	Faktör Puanı
1. Pazar Olanakları	3	8	24	9	27	9	27	8	24
2. Yardımcı Malzeme ve Hammadde Kaynaklarına Yakınlık	2	8	16	8	16	8	16	8	16
3. Lojistik	3	7	21	7	21	7	21	7	21
4. İşgücü	1	9	9	8	8	8	8	8	8
5. Enerji, Yakıt ve Su	3	9	27	8	24	8	24	8	24
6. Arazi Durumu	3	9	27	9	27	9	27	9	27
7. Sosyal ve Kültürel Çevre	1	9	9	9	9	9	9	9	9
8. İklim Koşulları	3	9	27	9	27	9	27	9	27
9. Özendirme Önlemleri	2	9	18	9	18	9	18	9	18
10. Finansman İmkânları ve Bankacılık Hizm. Yararlanma	2	8	16	9	18	9	18	8	16
<b>Toplam Faktör Puanı</b>			<b>194</b>		<b>195</b>		<b>195</b>		<b>190</b>
<b>Yatırımın Yer Aldığı Göreli Üstünlük Grubu</b>		<b>A</b>		<b>A</b>		<b>A</b>		<b>A</b>	

**Tablo 18 (Devam): Tarım ve Hayvancılık Sektöründe Önerilen Yatırım Konularının Kuruluş Yeri Faktörlerine Göre Değerlendirilmesi**

Kuruluş Yeri Faktörleri	Faktör Ağırlığı	Üzüm Yetiştiriciliği		Meyve üretimi (elma, erik vs)		Endüstriyel bitkiler yetiştiriciliği (ayçiçeği)	
		Puan	Faktör Puanı	Puan	Faktör Puanı	Puan	Faktör Puanı
1. Pazar Olanakları	3	8	24	9	27	9	27
2. Yardımcı Malzeme ve Hammadde Kaynaklarına Yakınlık	2	8	16	8	16	8	16
3. Lojistik	3	7	21	7	21	7	21
4. İşgücü	1	8	8	8	8	8	8
5. Enerji, Yakıt ve Su	3	8	24	8	24	8	24
6. Arazi Durumu	3	9	27	9	27	9	27
7. Sosyal ve Kültürel Çevre	1	9	9	9	9	9	9
8. İklim Koşulları	3	9	27	9	27	9	27
9. Özendirme Önlemleri	2	9	18	9	18	9	18
10. Finansman İmkânları ve Bankacılık Hizm. Yararlanma	2	8	16	9	18	8	16
<b>Toplam Faktör Puanı</b>			<b>190</b>		<b>195</b>		<b>193</b>
<b>Yatırımın Yer Aldığı Göreli Üstünlük Grubu</b>			<b>A</b>		<b>A</b>		<b>A</b>

**Tablo 18 (Devam): Tarım ve Hayvancılık Sektöründe Önerilen Yatırım Konularının Kuruluş Yeri Faktörlerine Göre Değerlendirilmesi**

Kuruluş Yeri Faktörleri	Faktör Ağırlığı	Organik Tarım		Baharat bitkileri yetiştiriciliği		Ceviz yetiştiriciliği	
		Puan	Faktör Puanı	Puan	Faktör Puanı	Puan	Faktör Puanı
1. Pazar Olanakları	3	9	27	8	24	8	24
2. Yardımcı Malzeme ve Hammadde Kaynaklarına Yakınlık	2	9	18	9	18	8	16
3. Lojistik	3	7	21	7	21	7	21
4. İşgücü	1	8	8	8	8	8	8
5. Enerji, Yakıt ve Su	3	9	27	9	27	8	24
6. Arazi Durumu	3	9	27	9	27	9	27
7. Sosyal ve Kültürel Çevre	1	9	9	9	9	9	9
8. İklim Koşulları	3	9	27	9	27	9	27
9. Özendirme Önlemleri	2	9	18	9	18	9	18
10. Finansman İmkânları ve Bankacılık Hizm. Yararlanma	2	8	16	8	16	8	16
<b>Toplam Faktör Puanı</b>			<b>198</b>		<b>195</b>		<b>190</b>
<b>Yatırımın Yer Aldığı Göreli Üstünlük Grubu</b>		<b>A</b>		<b>A</b>		<b>A</b>	

**Tablo 18 (Devam): Tarım ve Hayvancılık Sektöründe Önerilen Yatırım Konularının Kuruluş Yeri Faktörlerine Göre Değerlendirilmesi**

Kuruluş Yeri Faktörleri	Faktör Ağırlığı	Seracılık		Arıcılık		Tatlı Su Balıkçılığı	
		Puan	Faktör Puanı	Puan	Faktör Puanı	Puan	Faktör Puanı
1. Pazar Olanakları	3	9	27	8	24	8	24
2. Yardımcı Malzeme ve Hammadde Kaynaklarına Yakınlık	2	8	16	9	18	9	18
3. Lojistik	3	7	21	7	21	7	21
4. İşgücü	1	8	8	8	8	9	9
5. Enerji, Yakıt ve Su	3	8	24	9	27	9	27
6. Arazi Durumu	3	9	27	9	27	9	27
7. Sosyal ve Kültürel Çevre	1	9	9	9	9	9	9
8. İklim Koşulları	3	9	27	9	27	9	27
9. Özendirme Önlemleri	2	9	18	9	18	9	18
10. Finansman İmkânları ve Bankacılık Hizm. Yararlanma	2	8	16	8	16	8	16
<b>Toplam Faktör Puanı</b>			<b>193</b>		<b>195</b>		<b>196</b>
<b>Yatırımın Yer Aldığı Göreli Üstünlük Grubu</b>		<b>A</b>		<b>A</b>		<b>A</b>	

Tablo 19: Sanayi Sektöründe Önerilen Yatırım Konularının Kuruluş Yeri Faktörlerine Göre Değerlendirilmesi

Kuruluş Yeri Faktörleri	Faktör Ağırlığı	Büyük ve Küçükbaş Hayvan Eti İmalatı		Kümes Hayvanları Etlerinin İmalatı		Süt İşleme Tesisi		Meyve Suyu İmalatı	
		Puan	Faktör Puanı	Puan	Faktör Puanı	Puan	Faktör Puanı	Puan	Faktör Puanı
1. Pazara Yakınlık	3	8	24	8	24	8	24	8	24
2. Yardımcı Malz. ve Hammadde Kaynaklarına Yakınlık	3	8	24	8	24	9	27	9	27
3. Lojistik	2	8	16	8	16	7	14	7	14
4. İşgücü	2	9	18	9	18	9	18	9	18
5. Enerji, Yakıt ve Su	2	9	18	9	18	9	18	9	18
6. Arsanın Maliyeti, Topoğrafik Yapısı ve İnşaat Maliyeti	1	8	8	8	8	8	8	8	8
7. Sosyal ve Kültürel Çevre	1	8	8	8	8	8	8	9	9
8. İklim Koşulları	2	9	18	9	18	9	18	9	18
9. Çevre Koşullarına Uygunluk	2	8	16	8	16	8	16	9	18
10. Özendirme Önlemleri	2	7	14	7	14	9	18	9	18
11. Yan Sanayiye Yakınlık	2	8	16	8	16	8	16	8	16
12. Üst Düzey Yöneticilerin ve Teknik Pers. Sağlanması	2	8	16	8	16	8	16	8	16
13. İletişim İmkanları	1	9	9	9	9	9	9	9	9
14. Finansman İmkanları ve Bankacılık Hizm. Yararlanma	2	7	14	7	14	7	14	7	14
15. Diğer (Güvenlik ve Milli Savunmaya Uygunluk vs.)	2	8	16	8	16	9	18	8	16
<b>Toplam Faktör Puanı</b>			<b>235</b>		<b>235</b>		<b>242</b>		<b>243</b>
<b>Yatırımın Yer Aldığı Göreli Üstünlük Grubu</b>		<b>B</b>		<b>B</b>		<b>A</b>		<b>A</b>	

Tablo 19 (Devam): Sanayi Sektöründe Önerilen Yatırım Konularının Kuruluş Yeri Faktörlerine Göre Değerlendirilmesi

Kuruluş Yeri Faktörleri	Faktör Ağırlığı	Çiftlik Hayvanları İçin Hazır Yem (Karma Yem) İmalatı		Dondurulmuş Patates		Patates Cipsi		Bitkisel çay	
		Puan	Faktör Puanı	Puan	Faktör Puanı	Puan	Faktör Puanı	Puan	Faktör Puanı
1. Pazara Yakınlık	3	8	24	8	24	8	24	8	24
2. Yardımcı Malz. ve Hammadde Kaynaklarına Yakınlık	3	8	24	9	27	9	27	8	24
3. Lojistik	2	8	16	7	14	7	14	8	16
4. İşgücü	2	9	18	9	18	9	18	9	18
5. Enerji, Yakıt ve Su	2	9	18	9	18	9	18	9	18
6. Arsanın Maliyeti, Topoğrafik Yapısı ve İnşaat Maliyeti	1	8	8	8	8	8	8	8	8
7. Sosyal ve Kültürel Çevre	1	8	8	8	8	8	8	8	8
8. İklim Koşulları	2	8	16	9	18	9	18	8	16
9. Çevre Koşullarına Uygunluk	2	9	18	8	16	8	16	9	18
10. Özendirme Önlemleri	2	8	16	9	18	9	18	9	18
11. Yan Sanayiye Yakınlık	2	8	16	8	16	8	16	8	16
12. Üst Düzey Yöneticilerin ve Teknik Pers. Sağlanması	2	8	16	8	16	8	16	8	16
13. İletişim İmkânları	1	9	9	9	9	9	9	9	9
14. Finansman İmkânları ve Bankacılık Hizm. Yararlanma	2	7	14	7	14	7	14	7	14
15. Diğer (Güvenlik ve Milli Savunmaya Uygunluk vs.)	2	8	16	9	18	9	18	9	18
<b>Toplam Faktör Puanı</b>			<b>237</b>		<b>242</b>		<b>242</b>		<b>241</b>
<b>Yatırımın Yer Aldığı Göreli Üstünlük Grubu</b>		<b>B</b>		<b>A</b>		<b>A</b>		<b>A</b>	

Tablo 19 (Devam): Sanayi Sektöründe Önerilen Yatırım Konularının Kuruluş Yeri Faktörlerine Göre Değerlendirilmesi

Kuruluş Yeri Faktörleri	Faktör Ağırlığı	Reçel ve Marmelat		Kurutulmuş meyve (erik)		Deri işleme	
		Puan	Faktör Puanı	Puan	Faktör Puanı	Puan	Faktör Puanı
1. Pazara Yakınlık	3	8	24	8	24	8	24
2. Yardımcı Malz. ve Hammadde Kaynaklarına Yakınlık	3	8	24	9	27	9	27
3. Lojistik	2	8	16	7	14	8	16
4. İşgücü	2	9	18	9	18	9	18
5. Enerji, Yakıt ve Su	2	9	18	9	18	9	18
6. Arsanın Maliyeti, Topoğrafik Yapısı ve İnşaat Maliyeti	1	8	8	8	8	8	8
7. Sosyal ve Kültürel Çevre	1	8	8	9	9	8	8
8. İklim Koşulları	2	9	18	9	18	9	18
9. Çevre Koşullarına Uygunluk	2	8	16	9	18	8	16
10. Özendirme Önlemleri	2	7	14	9	18	8	16
11. Yan Sanayiye Yakınlık	2	8	16	8	16	8	16
12. Üst Düzey Yöneticilerin ve Teknik Pers. Sağlanması	2	8	16	8	16	8	16
13. İletişim İmkânları	1	9	9	9	9	9	9
14. Finansman İmkânları ve Bankacılık Hizm. Yararlanma	2	7	14	7	14	7	14
15. Diğer (Güvenlik ve Milli Savunmaya Uygunluk vs.)	2	8	16	8	16	9	18
<b>Toplam Faktör Puanı</b>			<b>235</b>		<b>243</b>		<b>242</b>
<b>Yatırımın Yer Aldığı Göreli Üstünlük Grubu</b>		<b>B</b>		<b>A</b>		<b>A</b>	

Tablo 19 (Devam): Sanayi Sektöründe Önerilen Yatırım Konularının Kuruluş Yeri Faktörlerine Göre Değerlendirilmesi

Kuruluş Yeri Faktörleri	Faktör Ağırlığı	Gıda paketleme		MDF Üretimi		Yonga Levha (Sunta)	
		Puan	Faktör Puanı	Puan	Faktör Puanı	Puan	Faktör Puanı
1. Pazara Yakınlık	3	8	24	9	27	9	27
2. Yardımcı Malz. ve Hammadde Kaynaklarına Yakınlık	3	8	24	9	27	9	27
3. Lojistik	2	8	16	8	16	8	16
4. İşgücü	2	8	16	9	18	9	18
5. Enerji, Yakıt ve Su	2	9	18	9	18	9	18
6. Arsanın Maliyeti, Topoğrafik Yapısı ve İnşaat Maliyeti	1	8	8	8	8	8	8
7. Sosyal ve Kültürel Çevre	1	8	8	9	9	9	9
8. İklim Koşulları	2	8	16	9	18	9	18
9. Çevre Koşullarına Uygunluk	2	8	16	9	18	9	18
10. Özendirme Önlemleri	2	7	14	9	18	9	18
11. Yan Sanayiye Yakınlık	2	7	14	8	16	8	16
12. Üst Düzey Yöneticilerin ve Teknik Pers. Sağlanması	2	8	16	8	16	8	16
13. İletişim İmkânları	1	9	9	9	9	9	9
14. Finansman İmkânları ve Bankacılık Hizm. Yararlanma	2	7	14	7	14	7	14
15. Diğer (Güvenlik ve Milli Savunmaya Uygunluk vs.)	2	7	14	9	18	9	18
<b>Toplam Faktör Puanı</b>			<b>227</b>		<b>250</b>		<b>250</b>
<b>Yatırımın Yer Aldığı Göreli Üstünlük Grubu</b>		<b>B</b>		<b>A</b>		<b>A</b>	

Bosna Hersek'in doğal, sosyal ve ekonomik koşulları ve potansiyel gelişme eksenleri dikkate alınarak tarım, hayvancılık ve ormancılık sektörü ile tarımsal sanayi sektörlerine yönelik belirlenen 27 yatırım konusunun 22'si A grubunda, 5'i ise B grubunda yer almaktadır.

A grubu içerisinde bulunan ve sorunsuz yatırım konuları arasında yer alan yatırım konularından 12'si tarım ve hayvancılık sektöründe, 9'u da tarımsal sanayide yer almaktadır.

B grubundaki belirli koşullara ve ön hazırlıklara bağımlı yatırım konularının 4'ü de tarımsal sanayide bulunmaktadır.

Bosna Hersek için önerilen gerek A, gerekse B grubu yatırım konuları, ön değerlendirme niteliğinde olup uygulanabilirlikleri, teknik, ekonomik ve malî yapılabirlik çalışmalarının sonucunda netleşecektir.

Söz konusu yatırım önerilerinin gerçekleşme oranı ise şüphesiz ki, potansiyel yatırımcıların Bosna Hersek'te yatırım yapmaya motive edilmesine bağlıdır.

## 12. Genel Değerlendirme

- **Tarımsal üretimin GSYİH'ya katkısı düşüktür:**

Faal nüfusun %21'inin istihdam edildiği tarım sektörü, ülke Gayri Safi Yurtiçi Hasılası (GSYİH) içinde %7,4'lük bir pay oluşturmaktadır.

Bölgeler itibariyle tarım sektörünün yapısı incelendiğinde Sırp Cumhuriyeti'nde tarımsal faaliyetlerin daha önemli düzeyde olduğu dikkati çekmektedir. Sırp Cumhuriyetinde tarımsal hasıla GSYİH içinde %11.5'lik pay alırken Bosna Hersek Federasyonu'nda ancak %5.2'lik bir pay oluşturmaktadır.

Ekilen tarım alanlarının önemli bir kısmı da Sırp Cumhuriyeti'nde yer almaktadır. Ülke genelinde ekili alanların %63'ü Sırp Cumhuriyeti'ne ait iken, %35'i Bosna Hersek Federasyonu'na aittir.

- **Tarımsal üretimde özellikle hayvansal ürünler üretiminde kültürel birikim yüksektir:**

Bitkisel ürünler üretiminin zayıf olduğu Bosna Hersek'te tarım ürünleri üretiminde ağırlıklı payı hayvancılık faaliyetleri almaktadır. 2008 yılı itibariyle tarımsal ürünler

satış değerinin %79'unu hayvancılık ürünleri oluştururken, %21'ini bitkisel ürünler oluşturmaktadır.

Havyasal ürünler üretiminin belirli kısmı, gıda sanayinde faaliyet gösteren süt işleme tesisleri ile et ürünleri üreten tesislerde hammadde olarak kullanılmaktadır. Ancak tarım sektörü ile sanayi arasında entegrasyon tam olarak sağlanamamıştır.

- ***Sınırlı tarımsal alanlara karşın ekilebilir arazilerin önemli bir kısmı atıldır:***

Bosna Hersek'in büyük bölümü dağlık arazi olup, tarımsal üretime elverişli alanlar sınırlı düzeydedir. Toplam 4.8 milyon hektar araziye sahip olan Bosna Hersek'te tarımsal araziler %51'lik bir alanı kaplamasına rağmen, tarla alanları (meyve alanı ve çayırlar hariç) yaklaşık olarak 1 milyon hektar civarındadır. Ancak tarla alanlarının %55'lik kısmı (557 bin hektar) ekilirken, %45'lik bölümü (451 bin hektar) nadas veya diğer nedenlerden dolayı kullanılmamaktadır.

- ***Sulu tarım uygulaması düşüktür.***

Bosna Hersek zengin su kaynaklarına sahip olmakla birlikte, ülke bitkisel ürünler üretiminde sulu tarım yapılan alanlar

ar oldukça sınırlıdır. Altyapı eksiklikleri nedeniyle sulu tarım potansiyelinin çok az kullanılması, tarımsal ürünlerin verim düzeyinde de önemli düşüşlere neden olmaktadır.

- ***Canlı iç talep ithalatla karşılanmaktadır:***

Bosna Hersek'te tarım ürünleri tüketiminin önemli bir kısmı ithalat yoluyla karşılanmaktadır. Yıllık ortalama 600 milyon KM değerinde ithalat yapılan ülkede 2005–2008 döneminde toplam 2.9 milyar KM tutarında tarım, hayvancılık ve ormancılık ürünleri ithalatı yapılmış olup, bu dönem içerisinde, tarım ürünlerinde yaklaşık olarak 2.5 milyar KM 'lik dış ticaret açığı verilmiştir.

- ***Gıda işleme sanayi pek gelişmemiştir:***

Tarımsal tüketimde ihtiyaçlarının önemli bir bölümünü ithalatla karşılayan Bosna Hersek'te gıda sanayisi de pek fazla gelişmediği için ülkenin gıda maddeleri ithalatı da önemli düzeydedir.

2005–2008 dönemi genelinde Bosna Hersek 3.7 milyar USD tutarında canlı hayvanlar ve gıda maddeleri ithalatı yapmış olup, bunun %16.5'ini meyve ve

sebzeler, %14.7'sini çeşitli yenilebilir ürünler ve %14.6'sını da kahve, çay, baharat ve ürünleri oluşturmaktadır. Süt, süt ürünleri ve yumurta ithalatı %10.1'lik bir pay oluştururken, et ve et ürünleri %11, şeker, şeker ürünleri ve bal ise %10.7'lik bir pay teşkil etmektedir.

Gerek iç talep düzeyi ve bunun ithalatla karşılanıyor olması, gerekse hâlihazırda kullanılmayan ancak ekilebilir tarımsal alanların bulunması Bosna Hersek'te tarım sektörüne yönelik yatırımlara cazibe oluşturmaktadır. Sektöre yönelik yapılacak yatırımlar aynı zamanda sanayi ile entegrasyonu (özellikle gıda sanayinin gelişmesini) sağlayacak ve kapasite eksikliği olan alt sanayi dallarında da yeni kapasitelerin oluşturulmasını beraberinde getirecektir.

Tarımsal üretimin esas olarak dinamikleri, ileri-geri bağlantılarda yatmaktadır. Sektöre girdi sağlayacak tesislerin faaliyete geçmesi ve özellikle tarımsal gıda işleme sektöründe yapılacak yatırımlar, üreticileri, bu sektörlere nitelikli ve yeterli hammadde sağlayacak şekilde motive edecektir. Bu nedenle, tarımsal üretim ve gıda işleme sektörlerinin gelişiminde zamansal paralellikler çok önemlidir.

- ***Tarım sektörü için işgücü temininde sorun bulunmamakta olup, işgücü maliyetleri düşüktür.***

Tarımsal üretimde işçi ücretleri oldukça düşük olup, gerekli olabilecek çok az sayıda nitelikli işgücü dışında (ziraat mühendisi, veteriner vb.), işgücü temin sorunu bulunmamaktadır.

- ***Sonuç olarak; Tarım sektörü; yatırım ortamı ve yatırım ihtiyacı açısından yatırımcılara çeşitli ve büyük olanaklar sunmaktadır. Arazi, toprak verimliliği, iklim özellikleri yanında, devlet destekleri, işgücü temini ve ücretleri, kârlılık, satış ve pazarlama olanakları gibi faktörler açısından da, tarım sektörü cazip bir yatırım alanı olarak dikkat çekmektedir.***