



Kalkınma



BOSNA HERSEK SEKTÖR RAPORLARI

SOSYO-EKONOMİK YAPI VE SEKTÖREL DEĞERLENDİRME ÖZETİ

“Bu çalışma PGlobal Küresel Danışmanlık ve Eğitim Hizmetleri adına,
Bosna Hersek’te yatırım yapmayı planlayan yatırımcıları bilgilendirmek
için hazırlanmıştır”

TÜRKİYE KALKINMA BANKASI A.Ş.

Ekonomik ve Sosyal Araştırmalar Müdürlüğü

**Ocak 2010
ANKARA**



BOSNA HERSEK EKONOMİK VE SOSYAL DURUM PROFİLİ

Hazırlayanlar

Oktay KÜÇÜKKİREMİTÇİ (Müdür)

Ömür GENÇ (Müdür Yardımcısı)

Mustafa ŞİMŞEK (Müdür Yardımcısı)

Aykut EKİNCİ (Uzman Yardımcısı)

Emrah ERSOY (Uzman Yardımcısı)

Faruk SEKMEN (Uzman Yardımcısı)

Ekonomik ve Sosyal Araştırmalar Müdürlüğü

**Ocak 2010
ANKARA**

SUNUŞ

Bu çalışma, Türkiye Kalkınma Bankası ile PGlobal Danışmanlık Hizmetleri arasında imzalanan anlaşma gereği, Bosna Bank International (BBI) tarafından yabancı ve yerli yatırımcıların belirlenen alanlarda ülkede yatırım yapmaya davet edilmesi amacıyla; Bosna Hersek Cumhuriyeti'nin yatırım olanaklarının araştırılması, ülkede yatırım ortamını olumsuz etkileyen faktörlerin belirlenmesi ve yatırım ortamının iyileştirilmesi konusunda alınması gereken önlemlerin belirlenmesi amacıyla raporlar talep edilmesi kapsamında gerçekleştirilmiştir.

Çalışmanın gerçekleştirilmesi için Türkiye Kalkınma Bankası Ekonomik ve Sosyal Araştırmalar Müdürü Oktay KÜÇÜKKİREMITÇİ, Müdür Yardımcısı Ömür GENÇ, Müdür Yardımcısı Mustafa ŞİMŞEK ve Risk İzleme Müdürlüğü Uzman Yardımcısı Aykut EKİNCİ, 20-27 Aralık 2009 tarihleri arasında Sarajevo'ya giderek BBI yetkilileri, kamu kurumları temsilcileri, bakanlık temsilcileri, meslek örgütleri ve diğer ilgili özel ve tüzel kuruluşlarla toplantılara katılmışlar ve gerçekleştirilecek çalışmalarla ilgili görüş ve bilgileri toplamışlardır. Ayrıca, gerekli bilgilerin toplanması için Sırp Cumhuriyeti'ne de gidilerek Banja Luka'da yetkililerden de bilgi alınmıştır. Türkiye Kalkınma Bankası ekibine çalışmaların tamamlanması için daha sonradan Ekonomik ve Sosyal Araştırmalar Müdürlüğü Uzman Yardımcıları Faruk SEKMEN ve Emrah ERSOY da dahil edilmiştir.

Türkiye Kalkınma Bankası tarafından Bosna Hersek ekonomisine ilişkin olarak beş çalışma gerçekleştirilmiştir. Bu çalışmalar aşağıdaki gibidir:

- Bosna Hersek Cumhuriyeti Sosyo-Ekonomik Yapı ve Sektörel Değerlendirme Özet Raporu
- Tarım Sektörü Yatırım Potansiyeli ve Yatırım Profilleri
- Enerji Sektörü Genel Değerlendirme Raporu
- Altyapı Genel Değerlendirme Raporu
- Turizm Sektörü Yatırım Potansiyeli ve Yatırım Profili Raporu

Bu çalışmalarda Bosna Hersek ekonomisini ve ilgili sektörleri inceleyen raporların hazırlanmasında kullanılan metodolojide hem bütüncül hem de entiteler bazında analizler yapılmıştır. Raporların tamamında kullanılan metodoloji ve yaklaşımlar, Bosna Hersek ekonomisinin özellikleri ve ülkenin karakteristik koşulları dikkate alınarak geliştirilmiş ve analizlerde temel olarak Bosna Hersek resmi ve birincil veri kaynaklarından elde edilen verilerle, uluslararası veri kaynaklarından elde edilen veriler kullanılmıştır.

İÇİNDEKİLER

	Sayfa No
I. BOSNA HERSEK EKONOMİK VE SOSYAL DURUM PROFİLİ	1
1.1. Bosna Hersek: Seçilmiş Göstergeler	1
1.2. Coğrafi, Demografik ve Sosyal Göstergeler	2
1.2.1. Coğrafi Yapı ve İklim Özellikleri	2
1.2.2. İdari Yapı.....	3
1.2.3. Demografik Yapı	5
1.2.4. Eğitim Durumu	7
1.3. Ekonomik Yapı	11
1.3.1. Ekonominin Bileşenleri ve Büyüme.....	11
a) Tarım	15
b) Sanayi.....	17
c) Hizmetler.....	21
1.3.2. İstihdam	23
1.3.3. Dış Ticaret ve Yabancı Yatırımlar	30
1.3.3.1 Dış Ticaret.....	30
1.3.3.1.1. İhracat.....	41
1.3.3.1.2. İthalat.....	46
1.3.3.2 Yabancı Yatırımlar	50
1.3.4. Finansal Yapı.....	53
1.4. Genel Değerlendirme	59
II. BELİRLENEN YATIRIM KONULARININ ÖZET DEĞERLENDİRMESİ.....	65
2.1. Tarım Sektörünün Özet Değerlendirmesi.....	65
2.2. Turizm Sektörünün Özet Değerlendirmesi.....	68
2.3. Enerji Sektörü Özet Değerlendirmesi	71
2.4. Altyapı Sektörü Özet Değerlendirmesi	75

I. BOSNA HERSEK EKONOMİK VE SOSYAL DURUM PROFİLİ

1.1. Bosna Hersek: Seçilmiş Göstergeler

Göstergeler	Değer	Dönem
BiH Nüfusu	3,447,153	2007
GSYİH (Cari, Milyon KM)	24,716	2008
GSYİH (Cari, Per Capita KM)	6,435	2008
GSYİH (Milyon USD)	18,490	2008
GSYİH (Per Capita USD)	4,814	2008
Reel Büyüme (%)	5.4	2008
İşsizlik Oranı (%)	24.1	2009
Ortalama Brüt Ücret (KM)	1,201	2009/(I-IX)
Ortalama Brüt Ücret (EUR)	614	2009/(I-IX)
İhracat (Milyon KM)	5,061	2009/(I-XI)
İhracat (Milyon EUR)	2,588	2009/(I-XI)
İthalat (Milyon KM)	11,235	2009/(I-XI)
İthalat (Milyon EUR)	5,744	2009/(I-XI)
Dış Ticaret Açığı (Milyon KM)	-6,174	2009/(I-XI)
Dış Ticaret Açığı (Milyon EUR)	-3,157	2009/(I-XI)
Dış Ticaret Açığı/GSYİH (%)	39	2008
Dışa Açıklık (%)	93	2008
FDI (Milyon EUR)	726	2008
FDI/GSYİH (%)	5.7	2008
Enflasyon Oranı (Yıl Sonu)	0.0	2009
Cari Açık (Milyon KM)	3,675	2008
Cari Açık (Milyon EUR)	1,879	2008
Cari Açık/GSYİH (%)	15	2008

1.2. Coğrafi, Demografik ve Sosyal Göstergeler

1.2.1. Coğrafi Yapı ve İklim Özellikleri

Bosna Hersek, kuzeybatı balkanlarda yer alan ve toplam yüzölçümü 51,209 km² olan bir ülkedir. Toplam sınır uzunluğu, 1,538 km'dir. Bu sınırın, 932 km'si Hırvatistan ile, 357 km'si Sırbistan ile, 249 km'si Karadağ ile komşudur. Ayrıca Adriyatik denizinde 13 km'lik bir sahile sahiptir.

Şekil 1: Bosna Hersek Fiziki Haritası



Kaynak: Google Map

Ülkenin en yüksek yeri, Foča sınırları içinde bulunan 2,386 metre yüksekliğindeki Maglić dağıdır. Ülkede 2000 metrenin üstünde on iki dağ bulunmaktadır ve bunların ortalama yükseltisi 2,117 metredir. En uzun nehri, 346 km ile Drina'dır. Diğer başlıca nehirleri 331 km'si Bosna Hersek'in içinden geçen Sava, 271 km uzunluğundaki Bosna ve Mostar Köprüsü'nün altından akan 218 km uzunluğundaki Neretva'dır. En büyük gölü ise, Jajce belediyesi sınırları içinde bulunan 1,148 km² yüzölçüme sahip Plivsko (Veliko)'dur.

Bosna Hersek, coğrafi konumundan dolayı Balkanların batı yakasında egemen olan iki büyük iklim bölgesinin etkisi altındadır. Temel olarak, karasal iklim egemen olmakla birlikte; ülkenin güneybatı kesiminde ve Neretva vadisinde Akdeniz ikliminin etkisi görülür.

Hava sıcaklıkları, en sıcak ay olan Temmuzda 35 °C'ye kadar çıkarken, en soğuk günler ise Aralık ve Ocak aylarında yaşanmakta ve sıcaklık -25 °C'ye kadar düşmektedir. Saraybosna'da ortalama kış sıcaklığı 0.3 °C, ortalama yaz sıcaklığı ise 18.1 °C'dir. Saraybosna için en yüksek sıcaklık, 24.07.1987 tarihinde 37.4 °C olarak; en düşük kış sıcaklığı ise 24.01.1963 tarihinde -21.8 °C olarak ölçülmüştür. Genelde dört mevsim bol yağışlı olan ülkede, en yağışlı ay Haziran (110-115 mm), en kurak ay ise Aralık'tır (40-70 mm).

1.2.2. İdari Yapı

Bosna-Hersek Devletinin yapısı 1992–1995 yılları arasında cereyan eden iç savaşı sona erdiren Dayton Barış Antlaşmasıyla (DBA) belirlenmiştir. Anlaşma ile Bosna Hersek devleti, iki entiteye ve bir özerk bölgeye bölünmüştür. İki entite Bosna Hersek Federasyonu (ülke yüzölçümünün % 51'i) ve Sırp Cumhuriyetidir (ülke yüzölçümünün % 49'u). Özerk bölge ise, Brcko bölgesidir.

Şekil 2: Bosna Hersek Siyasi Haritası



Bosna Hersek Federasyonu 10 kantondan oluşmaktadır:

1. Unsko-sanski Kanton
2. Posavski Kanton
3. Tuzlanski Kanton
4. Zenicko-Dobojski Kanton
5. Bosansko-Podrinjski Kanton
6. Srednjobosanski Kanton
7. Hercegovacko-Neretvanski Kanton
8. Zapadno-Hercegovacki Kanton
9. Sarajevo Kanton
10. Hercegbosanski Kanton

Sırp Cumhuriyeti idari olarak 5 bölgeye ayrılmıştır:

1. Banja Luka bölgesi
2. Dobojski bölgesi
3. Bijeljina bölgesi
4. Sarajevsko-Romanijski bölgesi
5. Trebinje bölgesi

Bosna Hersek Federasyonundaki 10 kanton kendi içinde, 79 belediyeye sahiptir, Sırp Cumhuriyetindeki beş bölgede ise toplam 62 belediye bulunmaktadır.

• The complex institutional structure permits concerted political obstruction of reforms and frequent political gridlocks which, in turn, have impeded rapid advances in economic reforms.

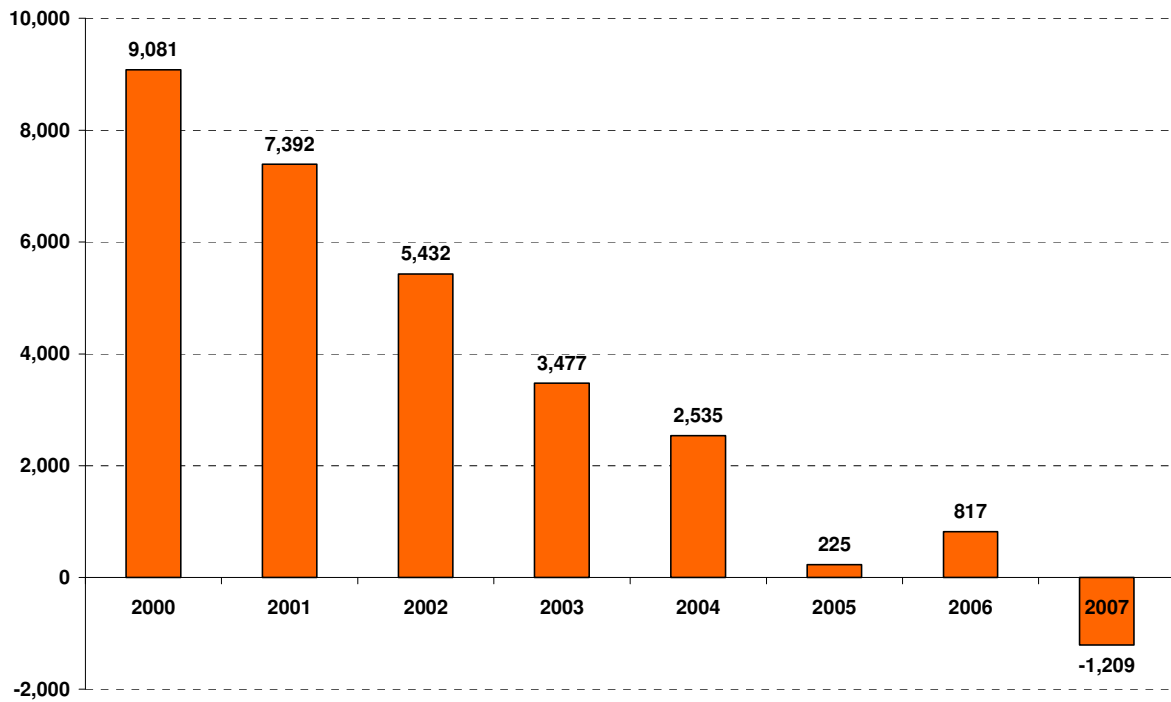
• Joining the EU remains a key goal for BiH, but governance reform is needed.

World Bank, BiH Country Partnership Strategy for FY08-FY11

1.2.3. Demografik Yapı

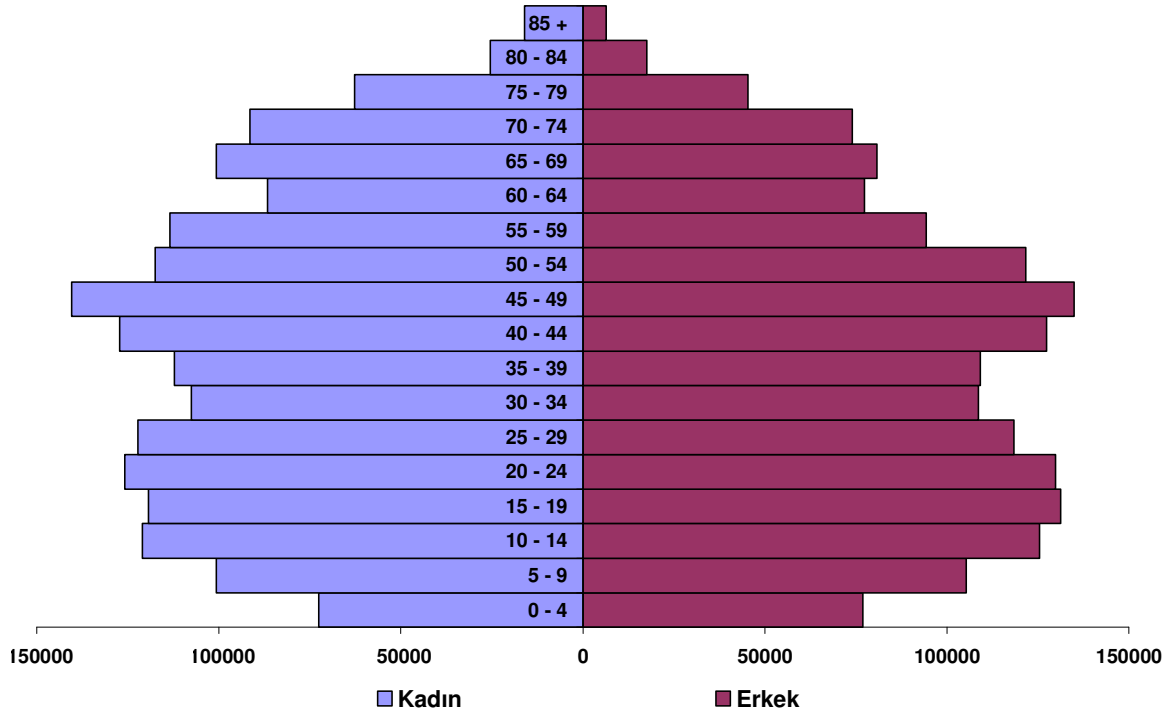
Bosna Hersek'in 2007 yılı nüfusu yaklaşık 3.4 milyon kişidir. Bu nüfusun, % 51.1'i kadın, % 48.9'u erkektir. Grafik 1.1, Bosna Hersek için doğal nüfus artışını göstermektedir. Grafikten açıkça görülen, doğal nüfus artışının giderek azaldığı ve 2007 yılı ile birlikte toplam nüfusta bir azalmanın söz konusu olduğudur. 2000 yılında doğal nüfus artışı 9,081 kişi iken; 2007 yılında ölümler doğumlardan fazla olmuş ve doğal nüfus 1,209 kişi azalmıştır.

Grafik 1: Doğal Nüfus Artışı (2000-2007 Dönemi, Kişi)



Kaynak: Bosnia and Herzegovina Agency for Statistics, Household Budget Survey in BiH, 2007.

Bosna Hersek 2007 yılı nüfusunun yaş ve cinsiyete göre dağılımı Grafik 1.2'de verilmektedir. Bosna Hersek'te 1991 yılı nüfus sayımına göre ortalama yaş erkeklerde 33 iken, kadınlarda 35'dir. 2007 yılı hane halkı bütçe anketine göre ise, erkeklerin ortalama yaşı 37.2, kadınların ortalama yaşı ise 39.4'e yükselmiştir. Hem erkek hem de kadın nüfus en çok 45–49 yaş aralığında toplanmıştır. Bu aralıktaki kadın ve erkek nüfus, toplam nüfusun %8'ini oluşturmaktadır.

Grafik 2: Bosna Hersek Nüfus Piramidi (Kişi, 2007)

Kaynak: Bosnia and Herzegovina Agency for Statistics, Household Budget Survey in BiH, 2007

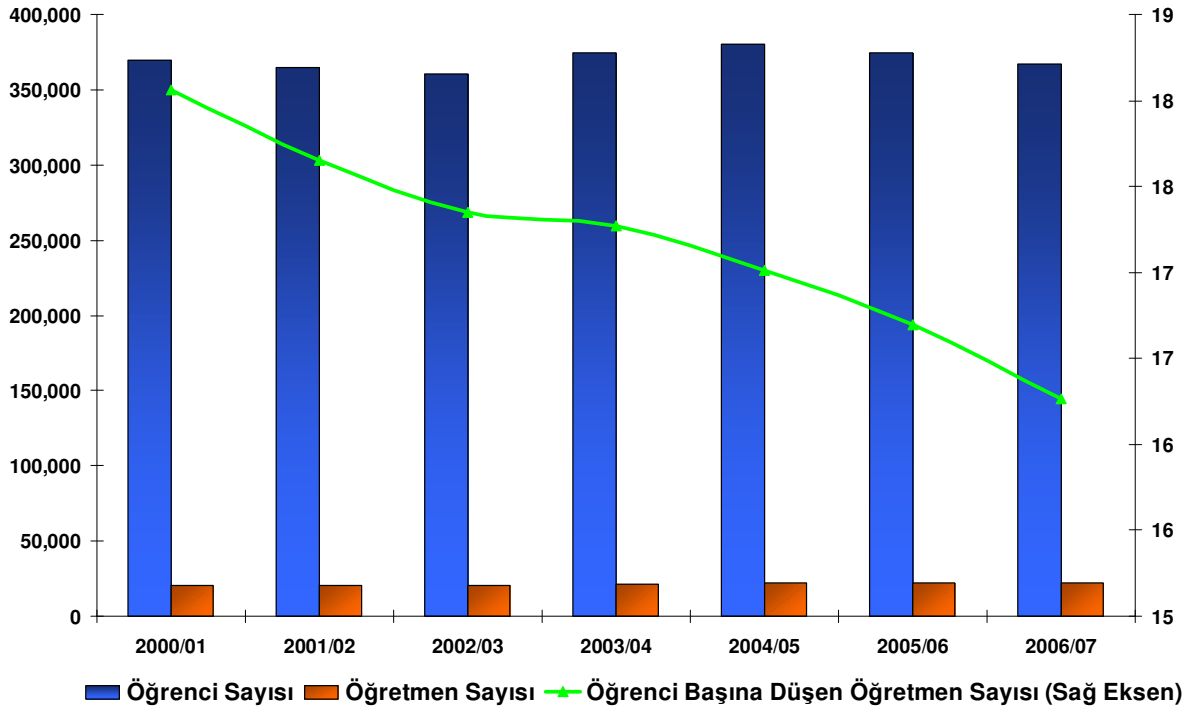
Nüfus dağılımında 45–49 yaş arası kişiler toplam nüfusun % 8'ini oluştururken,, 85 yaş üstü kişiler toplam nüfusta yüzde 0.7'lik paya sahiptir. Nüfusun 10-29 ve 40-54 olmak üzere iki yaş aralığında toplandığı görülmektedir. 10-29 yaş aralığı toplam nüfusun yaklaşık % 29'unu oluştururken; 40-54 yaş aralığı toplam nüfusun yaklaşık % 22'sini oluşturmaktadır. 30 yaş altı nüfus ise toplam nüfusun, % 39'unu oluşturmaktadır. Bu haliyle Bosna Hersek'in nüfus piramidinin Avrupa Birliği ülkeleri ile kıyaslandığında genç bir nüfus yapısına sahip olduğu söylenebilir. Bununla birlikte, 0–4 yaş aralığı toplam nüfusun % 4.3'ü gibi düşük bir oranını oluşturmaktadır. Ayrıca Grafik 1.1'de belirtilen doğal nüfus artışındaki azalma ve 2007 yılı için yaşanan gerilemenin devam etmesi yaş yapısının da değişmesi sonucunu doğurabilecektir.

- *BiH nüfus piramidinin Avrupa Birliği ülkeleri ile kıyaslandığında genç bir nüfus yapısına sahip olduğu söylenebilir.*
- *Bununla birlikte, 0–4 yaş aralığının toplam nüfusun düşük bir oranını oluşturması ve doğal nüfus artışındaki azalma eğiliminin devam etmesi yaş yapısının da değişmesi sonucunu doğurabilecektir.*

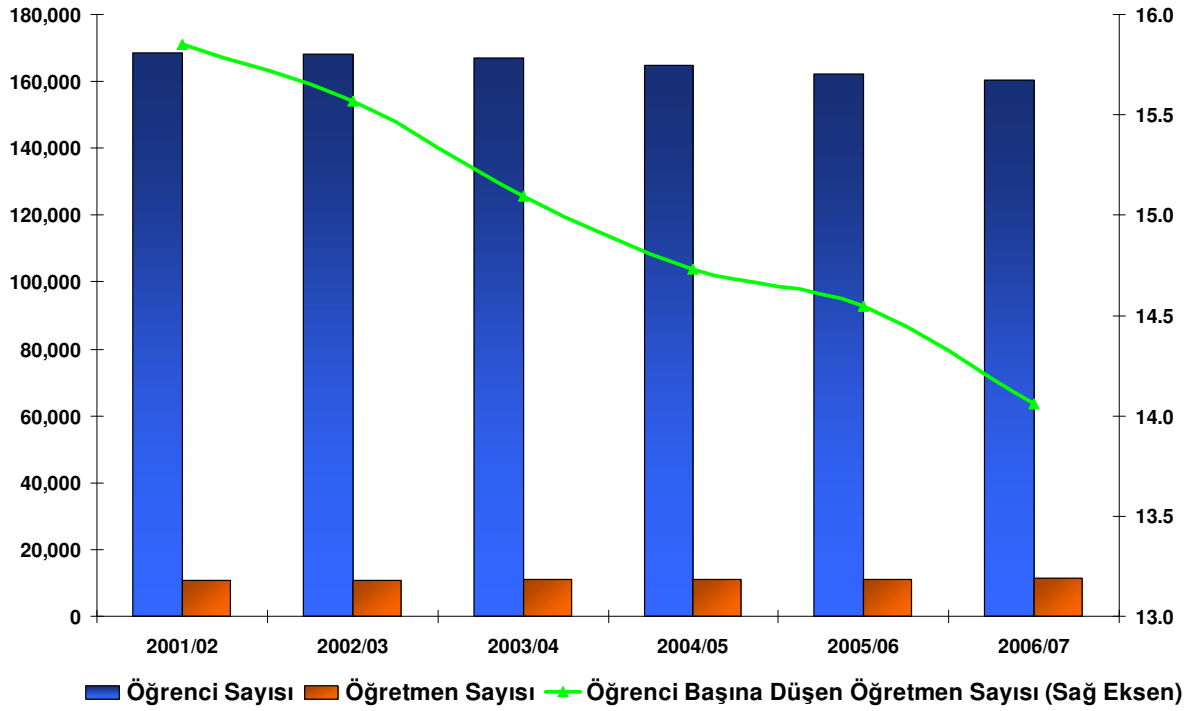
1.2.4. Eğitim Durumu

Bosna Hersek'te 2006/7 eğitim öğretim döneminde ilköğretimde toplam 367,176 öğrenci öğretim görmektedir. 2006/7 eğitim öğretim dönemindeki öğrencilerin, yaklaşık % 49'u bayan öğrencilerden oluşmaktadır. İlköğretimdeki öğrenci sayısı, 2000/01 – 2006/07 döneminde ortalama olarak 370,376 olurken; öğretmen sayısında istikrarlı bir artış söz konusudur. 2000/01 döneminde öğretmen sayısı 20,468 iken, 2006/2007 döneminde 22,570'e yükselmiştir. Bunun doğal bir sonucu olarak, öğrenci başına düşen öğretmen sayısında gerileme söz konusudur. 2000/01 döneminde yaklaşık olarak her 18 öğrenciye 1 öğretmen düşerken bu sayı, 2006/07 döneminde 16'ya kadar gerilemiştir.

Grafik 3: İlköğretim Öğrenci, Öğretmen ve Öğrenci Başına Düşen Öğretmen Sayısı

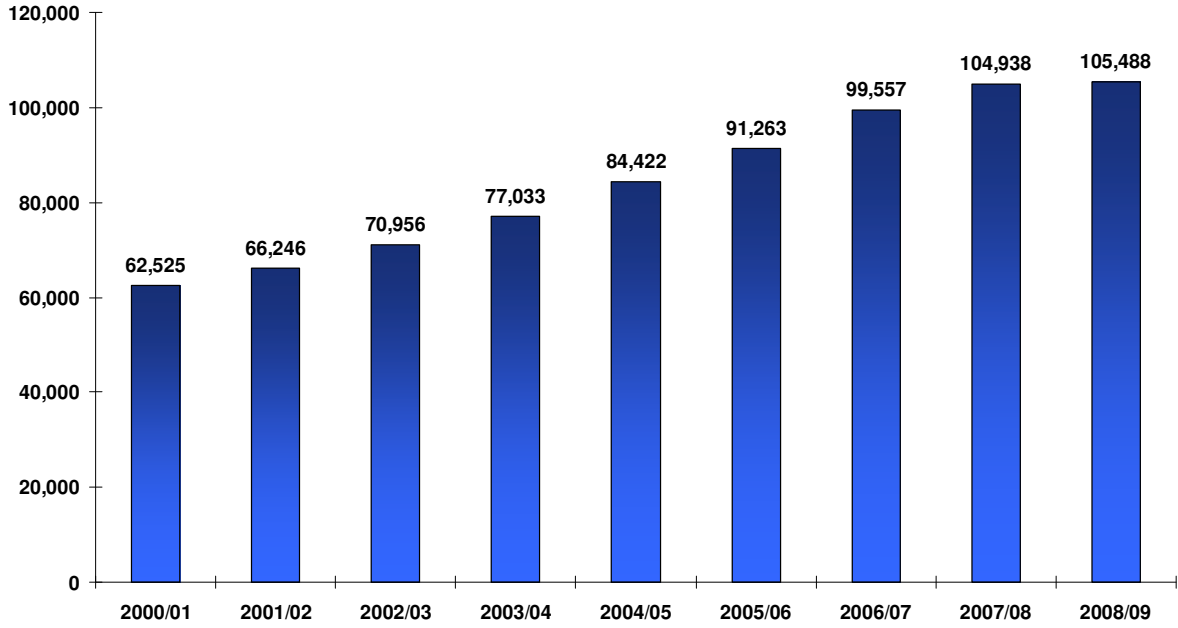


Kaynak: Bosnia and Herzegovina Agency for Statistics

Grafik 4: Lise Öğrenci, Öğretmen ve Öğrenci Başına Düşen Öğretmen Sayısı

Kaynak: Bosnia and Herzegovina Agency for Statistics

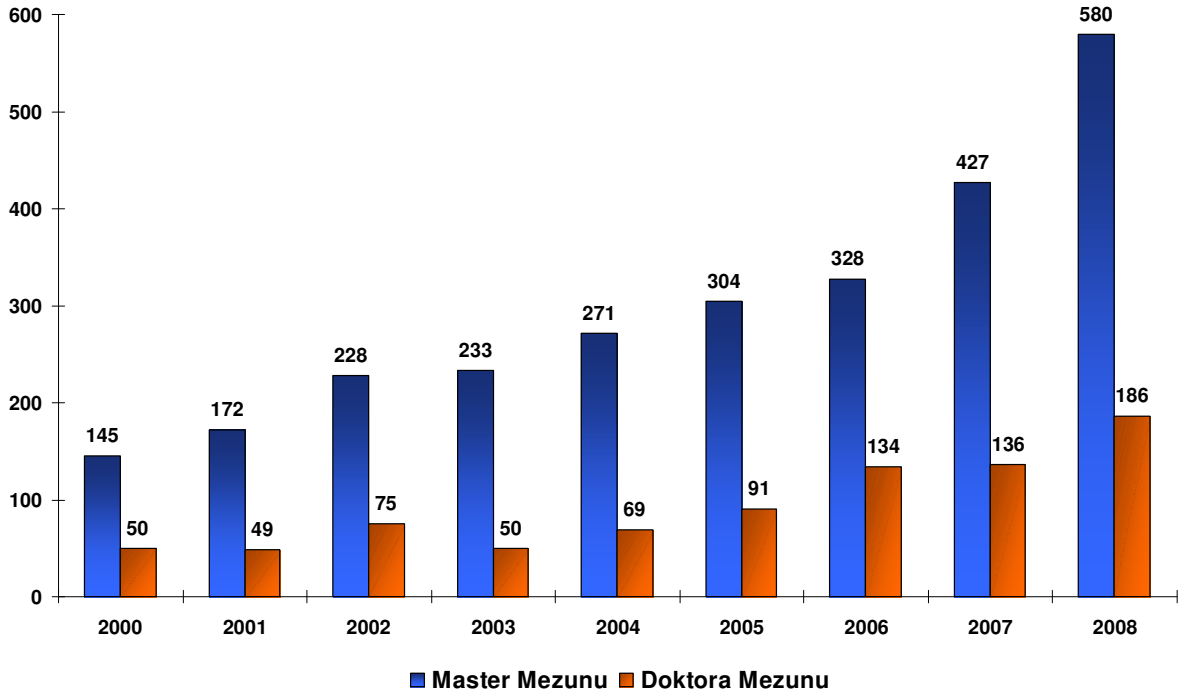
Bosna Hersek'te 2006/7 eğitim öğretim döneminde toplam 160,497 öğrenci lisede öğretim görmektedir. Lisedeki öğrenci sayısı, 2001/02 döneminde 168,628; 2001/02 – 2006/07 döneminde ortalama olarak 165,256'dır. Öğretmen sayısında istikrarlı bir artış söz konusudur. 2000/01 döneminde öğretmen sayısı 10,639 iken, 2006/07 döneminde 11,414'e yükselmiştir. Öğrenci sayısındaki azalmaya karşın, öğretmen sayısındaki artış sonucu, 2001/02 döneminde yaklaşık olarak her 16 öğrenciye 1 öğretmen düşerken bu sayı, 2006/07 döneminde 14'e kadar gerilemiştir.

Grafik 5: Yüksek Öğretim Öğrenci Sayısı

Kaynak: Bosnia and Herzegovina Agency for Statistics

Bosna Hersek'te yüksek öğretimdeki öğrenci sayısı 2000/01 döneminde 62,525 iken, dönem içinde bu sayı hızla artmıştır; 2008/09 döneminde yüksek öğretimde eğitim gören 105,488 öğrenci bulunmaktadır (bkz. Grafik 1.5). 2008/09 döneminde yüksek öğretimde eğitim gören 105,488 öğrencinin, % 94'ü ülkedeki 20 üniversitede eğitim görmektedir. Bosna Hersek'in ilköğretim ve lise dereceli okullarındaki öğrenci sayısı toplamda gerilerken, yüksek öğretimdeki öğrenci sayısındaki artış; temelde ülkenin sahip olduğu Grafik 1.2'de gösterilen nüfus piramidinin bir sonucu olmakla birlikte; ülkede faaliyet gösteren uluslararası üniversitelerin de hem bu gelişime, hem de Grafik 1.6'da belirtilen master ve doktora mezunu kişi sayısına katkısı olduğu açıktır.

BiH'de ilköğretim ve lise dereceli okullardaki öğrenci sayısı toplamda gerilerken, yüksek öğretimdeki öğrenci sayısındaki artış; temelde ülkenin sahip olduğu nüfus piramidinin bir sonucudur. Ayrıca ülkede faaliyet gösteren uluslararası üniversitelerin de bu eğilime katkıda bulunduğu söylenebilir.

Grafik 6: Master ve Doktora Mezunu Kişi Sayısı

Kaynak: Bosnia and Herzegovina Agency for Statistics

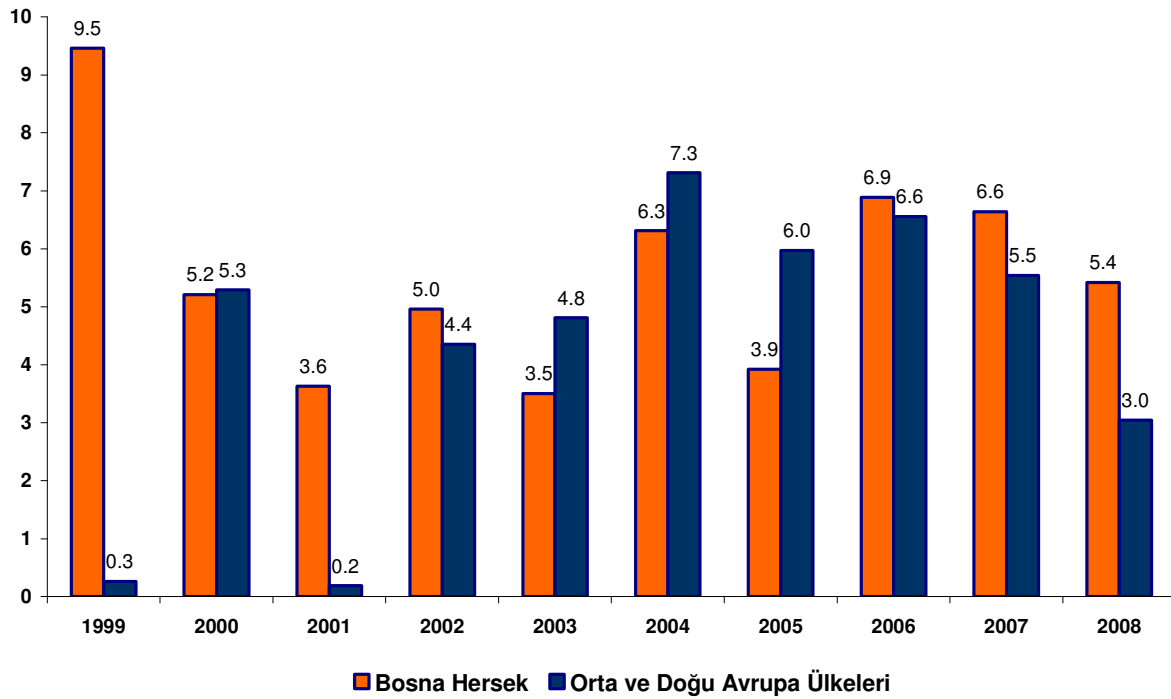
Bosna Hersek'te artan fiziki kapasitesi ile birlikte üniversite eğitiminin, master ve doktora mezunu kişi sayısında da artış olmuştur. 2000 yılında 50 kişi doktora programlarından mezun olurken; 2008 yılında bu sayı 186'ya ulaşmıştır. Benzer biçimde, 2000 yılında 145 master mezunu varken; 2008 yılında 580 master mezunu kişi bulunmaktadır.

1.3. Ekonomik Yapı

1.3.1. Ekonominin Bileşenleri ve Büyüme

Bosna Hersek ekonomisi, 1992–1995 savaşının tahrip edici etkisinden kurtulmasının ardından, bir geçiş ekonomisi olarak güçlü bir ekonomik büyüme süreci içerisinde bulunmaktadır. 1999–2008 dönemi ortalama reel GSYİH büyümesi Avrupa Bölgesi ülkelerinde¹ % 2.1, Orta ve Doğu Avrupa ülkelerinde² % 4.3 olurken; bu oran Bosna Hersek ekonomisi için % 5.6 olarak gerçekleşmiştir (bkz. Grafik 1.7). Bosna Hersek ekonomisinin Küresel Krizin etkilerini de içerisinde barındıran 2008 yılındaki büyüme oranı % 5.4 iken, Orta ve Doğu Avrupa ülkeleri ortalama olarak % 3 büyümüşlerdir.

Grafik 7: Bosna Hersek, Orta ve Doğu Avrupa Ülkeleri Reel GSYİH Büyüme Oranları (%)



Kaynak: IMF, WEO Database, October 2009; Bosnia and Herzegovina Agency for Statistics

Tablo 1.1, Bosna Hersek ve entiteleri için KM ve USD cinsinden GSYİH ve kişi başı GSYİH rakamlarını göstermektedir. Bosna Hersek 2008 yılında 24,716 milyon KM GSYİH değerine sahiptir. Bu rakamın 15,657 milyon KM'lik (% 63.35) kısmı FBİH'de,

¹ Avusturya, Belçika, Kıbrıs, Finlandiya, Fransa, Almanya, Yunanistan, İrlanda, İtalya, Lüksemburg, Malta, Hollanda, Portekiz, Slovak Cumhuriyeti, Slovenya ve İspanya.

² Arnavutluk, Bosna Hersek, Bulgaristan, Hırvatistan, Estonya, Macaristan, Letonya, Litvanya, Makedonya, Karadağ, Polonya, Romanya, Sırbistan ve Türkiye.

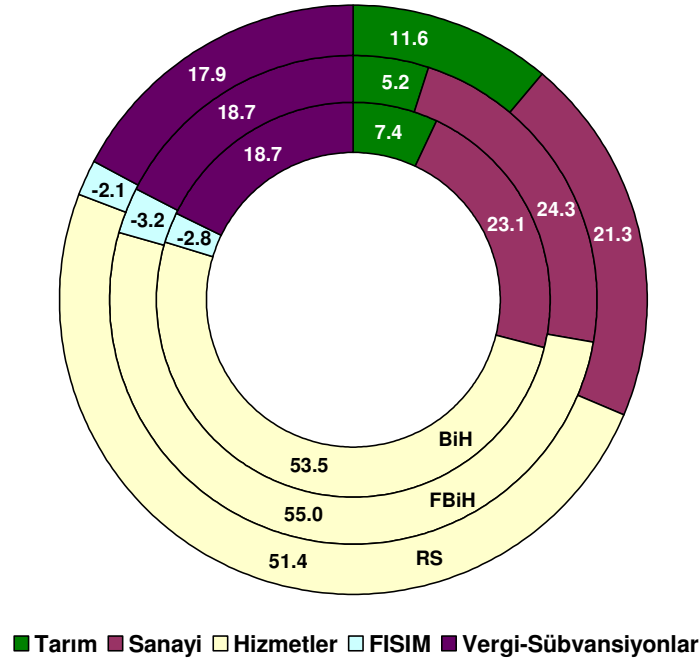
8,468 milyon KM'lik kısmı (% 34.26) RS'de ve 591 milyon KM'lik (% 2.39) kısmı BD'de üretilmektedir. Bosna Hersek yaklaşık 18.5 milyar USD'lik bir ekonomik büyüklüğe ve 4,814 USD'lik bir kişi başına gelire sahiptir.

Tablo 1: Bosna Hersek ve Entiteleri GSYİH ve Kişibaşı GSYİH Rakamları (2008)

	Bosna Hersek (BiH)	Bosna Hersek Federasyonu (FBiH)	Sırp Cumhuriyeti (RS)
GSYİH, Milyon KM	24,716	15,657	8,468
GSYİH, Per Capita KM	6,435	5,487	5,906
GSYİH, Milyon USD	18,490	11,695	6,351
GSYİH, Per Capita USD	4,814	4,105	4,419

Kaynak: Bosnia and Herzegovina Agency for Statistics; Federation of Bosnia and Herzegovina Federal Office Of Statistics; Republika Srpska Institute of Statistics

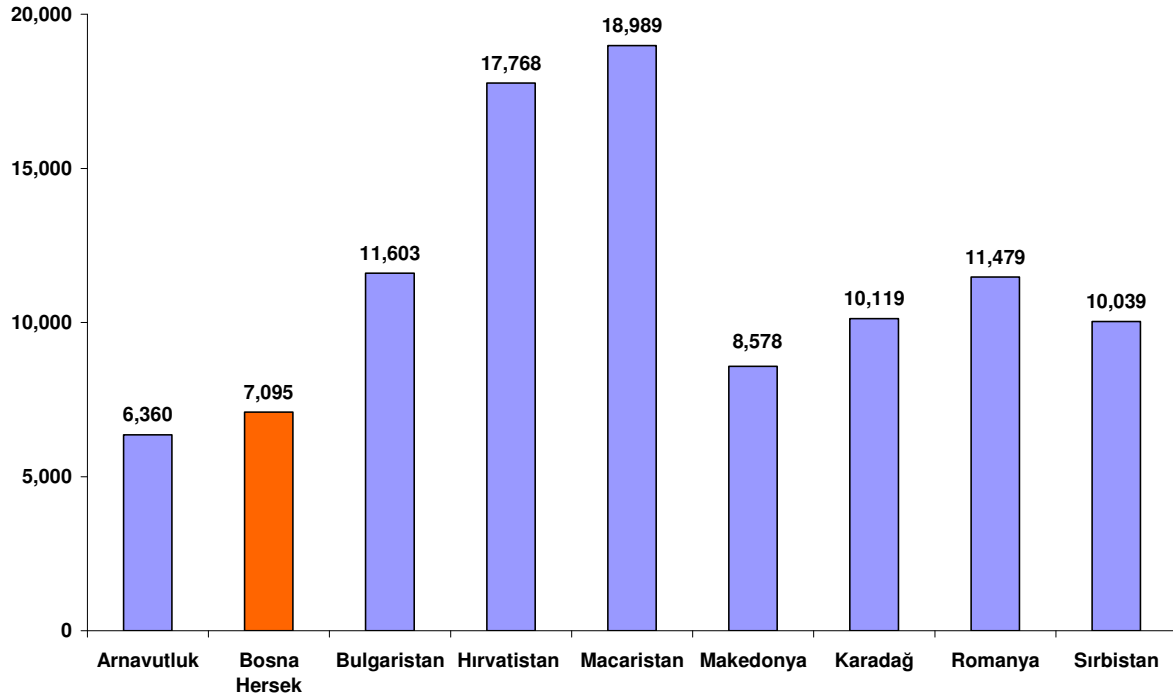
- **1999–2008 dönemi ortalama reel GSYİH büyümesi Avrupa Bölgesi ülkelerinde % 2.1, Orta ve Doğu Avrupa ülkelerinde % 4.3 olurken; bu oran Bosna Hersek ekonomisi için % 5.6 olarak gerçekleşmiştir.**
- **Bosna Hersek yaklaşık 18.5 milyar USD'lik bir ekonomik büyüklüğe ve 4,814 USD'lik bir kişi başına gelire sahiptir.**
- **Sektörel paylarda, FBiH'da sanayi sektörünün, RS'de tarım sektörünün ön plana çıktığı görülmektedir.**

Grafik 8: BiH, FBiH ve RS'de Sektörlerin GSYİH İçindeki Payları (%)³

Kaynak: Bosnia and Herzegovina Agency for Statistics; Federation of Bosnia and Herzegovina Federal Office Of Statistics; Republika Srpska Institute of Statistics

Bosna Hersek'in 2008 yılı nominal GSYİH'sının % 53.5'i hizmetler, % 23.1'i sanayi ve % 7.4'ü tarım sektörlerinden oluşmaktadır. Sektörel paylarda, FBiH'da sanayi sektörünün (% 24.3), RS'de tarım sektörünün (% 11.6) ön plana çıktığı görülmektedir.

³ Sanayi sektörü değerlendirilirken, madencilik ve taş ocakçılığı, imalat sanayi, elektrik, gaz ve sıcak su üretimi dağıtımı ile birlikte inşaat sanayi de dâhil edilmiştir. FISIM: Dolaylı ölçülen mali aracılık hizmetleri

Grafik 9: 2007 Yılı Bölge Ülkeleri GSYİH PPP Kişibaşı (USD, bin)

Kaynak: IMF, WEO Database, October 2009.

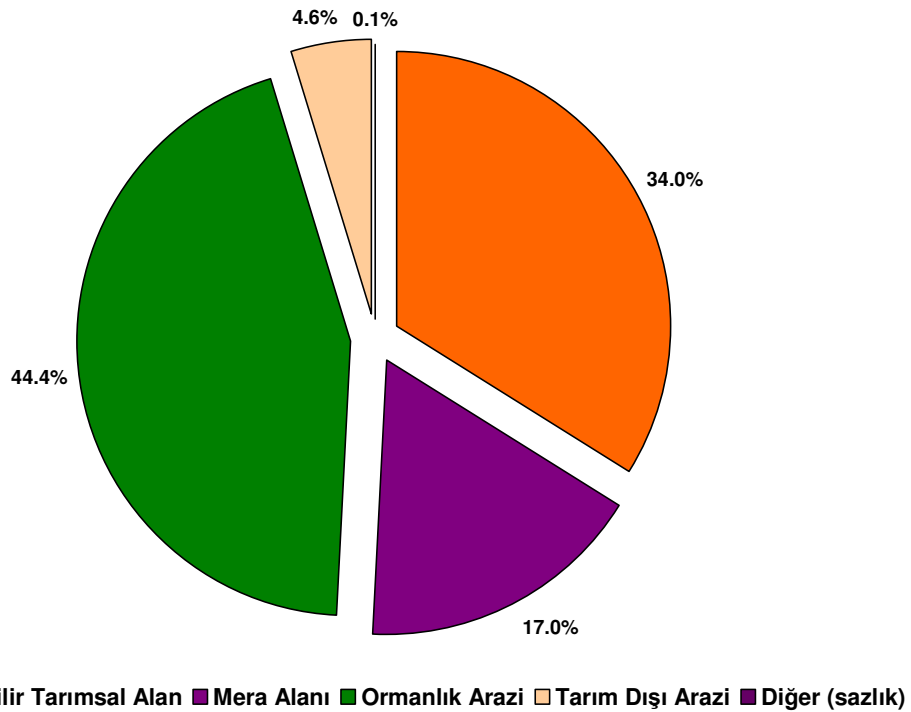
Not: Arnavutluk için 2007 yılı değeri, IMF tahminidir.

Satın alma gücü paritesine göre hesaplanmış kişibaşı GSYİH değerlerine bakıldığında, Bosna Hersek ekonomisinin 7,095 USD ile, Arnavutluk dışında diğer tüm bölge ülkelerinden düşük bir kişi başı gelire sahip olduğu görülmektedir. Bu noktada çoğu bölge ülkesinin 1990'lı yılların başlarında piyasa temelli bir ekonomiye geçmeye başlamasına karşın; Bosna Hersek'in 1992–1995 dönemini savaşıyla geçirmesi göz ardı edilmemelidir. Bu durum, ülkenin hem savaşın ekonomik yönden geriletici etkilerine maruz kalmasına hem de geçiş ekonomisi sürecine geç girmesine neden olmuştur. Bununla birlikte, Grafik 1.7'de belirtildiği üzere, Bosna Hersek Orta ve Doğu Avrupa ülkelerinin üzerinde bir büyüme oranına sahiptir. Bu durumun gelecekte de devam etmesi ve AB'ye giriş süreci ile desteklenmesi durumunda gelir seviyesinin bölge ülkelerine yakınsayacağı beklenebilir.

a) Tarım

2008 yılı itibariyle Bosna Hersek toplam arazisi 4,777,572 hektardır. Toplam arazinin % 47'si FBiH, % 52'si RS, %1'i BD'de bulunmaktadır. Bölgenin coğrafi yapısı ormanlık alanları ön plana çıkarmıştır. Toplam arazinin % 44.4'ü ormanlık alan, %34'ü ekilebilir tarımsal alan, % 17'si mera, % 4.6'sı tarım dışı arazi ve %0.1'i diğer (sazlık) alan statüsündedir (bkz. Grafik 1.10). Ekilebilir tarımsal alanın %62.2'si tarla alanından (ekilen ve nadasa bırakılan alan), oluşurken, %6.2'si meyvelik, %0.3'ü bağlık, %27.7'si de çayırılık alanlardan teşkil etmektedir.

Grafik 10: BiH'da Arazi Yapısının Dağılımı (%)



Kaynak: Bosnia and Herzegovina Agency for Statistics

Bosna Hersek'in genelinde tarım sektörü 1,836,439 bin KM'lik değeriyle, GSYİH'nın % 7.43'üne sahiptir. RS'nin tarım sektörünün toplam değeri 983,075 bin KM, FBiH'nin 815,228 bin KM'dir. Tarımsal yapının çoğunu tarım ve avcılık oluşturmaktadır. Nitekim RS'de tarımsal yapı içerisinde tarım ve avcılığın oranı % 87.57, FBiH'de % 83.35'dir. FBiH'de ormancılık, RS'de tarım ve balıkçılık sektörü öne çıkmaktadır. FBiH'in tarımsal yapısının % 16.33'ünü, RS'nin tarımsal yapısının % 11.88'ini ormancılık oluşturmaktadır. Balıkçılık, oldukça düşük bir üretim değerine sahip

olmakla birlikte; RS'de 5.458 bin KM'lik bir üretim değeri ile tarımsal yapının % 0.56'sına sahiptir.

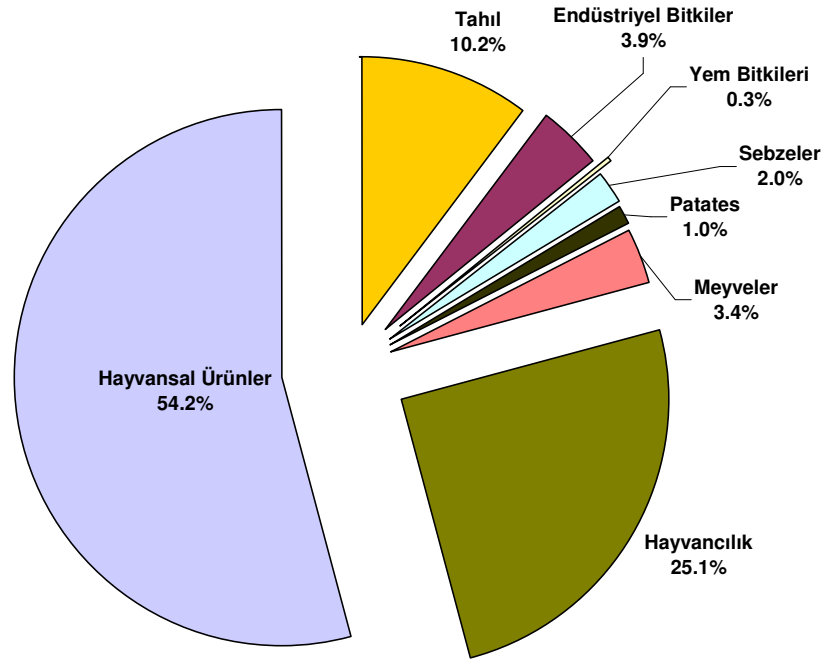
Tablo 2: FBiH ve RS'de Tarımsal Yapının GSYİH İçindeki Dağılımı (2008; bin KM)

	Tarım ve Avcılık	Ormancılık	Balıkçılık	Toplam
FBiH	679,524	133,148	2,556	815,228
RS	860,862	116,755	5,458	983,075

Kaynak: Federation of Bosnia and Herzegovina Federal Office Of Statistics; Republika Srpska Institute of Statistics

- ***Bölgenin coğrafi yapısı ormanlık alanları ön plana çıkarmıştır. Toplam arazinin % 44.4'ü ormanlık alan, %34'ü ekilebilir tarımsal alandır.***
- ***FBiH'de ormancılık, RS'de tarım ve balıkçılık sektörü öne çıkmaktadır.***
- ***Toplam tarımsal hasılanın % 79'u hayvansal ürünler ve hayvancılık ürünlerinden elde edilmektedir. Diğer önde gelen üretim alanları tahıl, endüstriyel bitkiler ve meyveciliktir.***

Bosna Hersek'in 2008 yılı pazarlanan tarımsal ürün değerlerine bakıldığında, hayvansal ürünler ve hayvancılık ürünlerinden elde edilen tarımsal hasılanın, 285 milyon KM olan toplam tarımsal üretim değerinin % 79'una tekabül ettiği görülmektedir (bkz. Grafik 1.11). Diğer önde gelen üretim alanları tahıl, endüstriyel bitkiler ve meyveciliktir. Toplam tarımsal hasılanın yaklaşık % 10'unu tahıl, % 4'ünü endüstriyel bitkiler ve % 3'ünü meyveler oluşturmaktadır.

Grafik 11: Bosna Hersek Tarımsal Üretim Değerlerinin Dağılımı (%)

Kaynak: Bosnia and Herzegovina Agency for Statistics

b) Sanayi

Bosna Hersek sanayi sektörü, toplam GSYİH'nin % 23.14'üne sahiptir. İmalat sanayi GSYİH'nin %11.5'i ile sanayi sektörünün en büyük alt bileşenini oluşturmaktadır. İmalat sanayini % 5.42 ile inşaat sanayi, % 4.14 ile elektrik, gaz ve sıcak su üretimi dağıtımı ve % 2.08 ile madencilik ve taş ocakçılığı takip etmektedir.

Tablo 3: Sanayi Sektörünün Yapısının GSYİH İçindeki Dağılımı (%)

	Madencilik ve Taş Ocakçılığı	İmalat Sanayi	Elektrik, Gaz ve Sıcak Su Üretimi Dağıtımı	İnşaat Sanayi	Toplam
BiH	2.08	11.50	4.14	5.42	23.14
FBiH	2.20	12.96	3.94	5.17	24.27
RS	1.99	8.68	4.65	5.98	21.29

Kaynak: Bosnia and Herzegovina Agency for Statistics; Federation of Bosnia and Herzegovina Federal Office Of Statistics; Republika Srpska Institute of Statistics

FBiH'da sanayi sektörü toplam GSYİH'nin % 24.27'sini oluştururken; RS'de % 21.29'unu oluşturmaktadır. Bu durum FBiH'da ekonomik yapı içerisinde sanayi sektörünü biraz daha öne çıkarmaktadır. Bu farkın temel belirleyicisini FBiH'daki imalat sanayinin görece büyüklüğü oluşturmaktadır.

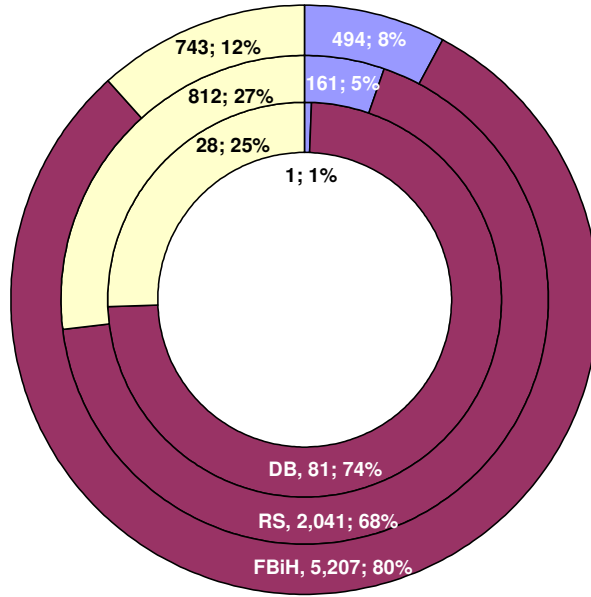
Ekonomik yapı içerisinde FBiH'da sanayi sektörü daha öne çıkmaktadır.

Bu farkın temel belirleyicisi FBiH'daki imalat sanayinin görece büyüklüğüdür.

Bosna Hersek sanayi ürünlerinin 2008 yılı toplam satış hasılası⁴, 9,569 milyon KM'dir. Bu hasılanın % 76.6'lık kısmı imalat sanayine, % 16.6'lık kısmı elektrik, gaz ve sıcak su üretimi dağıtımı, % 6.8'lik kısmı ise madencilik ve taş ocakçılığı sektörlerine aittir. Toplam satış hasılasının, % 67.3'ü FBiH'dan, % 31.5'i RS'den ve % 1.2'si DB'den elde edilmektedir.

Grafik 1.12'dan da görüleceği üzere, sanayi yapısında FBiH'da imalat sanayi ile madencilik ve taş ocakçılığı daha ağırlıklı iken; RS ve DB'da elektrik, gaz ve sıcak su üretimi dağıtımı FBiH'la kıyaslandığında sanayi yapısı içerisinde daha çok yer tutmaktadır. FBiH'nin toplam sanayi ürünleri satış hasılası 6,444 milyon KM'dir ve imalat sanayi % 80 ile toplam sanayiden en büyük payı almaktadır. Elektrik, gaz ve sıcak su üretimi dağıtımı toplam satış hasılasının % 12'sini, madencilik ve taş ocakçılığı % 8'ini oluşturmaktadır. RS'nin toplam sanayi ürünleri satış hasılası 3,015 milyon KM'dir ve imalat sanayi % 68 ile toplam sanayiden en büyük payı almaktadır. İkinci sırada % 27 ile elektrik, gaz ve sıcak su üretimi dağıtımı gelmektedir. DB 110 milyon KM'lik toplam satış hasılasına sahiptir. Bu hasılanın % 74'ü imalat sanayine, % 25'i elektrik, gaz ve sıcak su üretimi dağıtımına, % 1'i ise madencilik ve taş ocakçılığına aittir.

⁴ Kendi hesabına yapılan üretimden elde edilen satış hasılasını kapsamaktadır.

Grafik 12: Bosna Hersek Sanayi Üretimi Satış Hasılasının Dağılımı (milyon KM; %)

■ Madencilik ve Taş ocakçılığı ■ İmalat Sanayi ■ Elektrik, Gaz ve Sıcak Su Üretimi Dağıtım

Kaynak: Bosnia and Herzegovina Agency for Statistics

Sanayi üretimi toplam hasılası 2003 yılında 4,343 milyon KM iken, 2008 yılında 9,569 milyon KM'ye yükselmiştir. Sanayi üretimi satış hasılası beş yıllık süre içerisinde yaklaşık % 120 artış göstermiş, ortalama olarak her yıl % 17 nominal büyüme göstermiştir (bkz. Tablo 1.4).

Sanayi üretimi satış hasılası beş yıllık sürede ortalama olarak her yıl % 17 nominal büyüme göstermiştir.

Madencilik ve taş ocakçılığı sanayinin toplam satış hasılasından aldığı pay devamlı olarak azalmıştır. 2003 yılında bu oran % 8.2 iken 2008 yılında % 6.8'e gerilemiştir. Bununla birlikte, alt sektörlerde cevherler ve mineraller sanayinin 2003 yılında % 1.8 olan payının % 2.4'e yükseldiği görülmektedir.

İmalat sanayinin toplam satış hasılasından aldığı pay istikrarlı bir seyir göstermiştir. İmalat sanayinin 2003–2008 dönemi toplam satış hasılasından aldığı pay ortalama olarak % 75.7'dir. İmalat sanayinin, 2003 yılında en önemli alt sektörünü gıda, içki ve tütün ürünleri oluştururken; 2008 yılında bu durum temel metaller ve metal eşya üretimi lehine değişmiştir. Temel metaller ve metal eşya üretimi 2003 yılında toplam

hasılanın % 17.2'sini oluştururken; bu oran istikrarlı bir artış eğilimi göstermiş ve 2008 yılında % 23.4'e ulaşmıştır. Gıda, içki ve tütün ürünleri sanayinde ise, oranlar tam ters biçimde hareket etmiştir. Sektör 2003 yılında toplam satış hasılasının % 23.3'üne sahipken; 2008 yılında bu oran % 17.2 olarak gerçekleşmiştir.

Tablo 4: Sanayi Üretimi Satış Hasılasının Alt Sektörler Bazında Dağılımı (%)

	2003	2004	2005	2006	2007	2008
Madencilik ve Taş Ocaklığı	8.2	8.2	7.6	7.4	7.3	6.8
Taş kömürü, linyit, yer kömürü	6.4	5.8	4.8	4.9	4.8	4.5
Cevherler ve Mineraller (Ores and stone)	1.8	2.4	2.9	2.6	2.5	2.4
İmalat Sanayi	75.9	75.6	73.1	76.1	77.3	76.6
Gıda, içki ve tütün ürünleri	23.3	21.2	18.7	18.0	18.0	17.2
Tekstil ve tekstil ürünleri	3.1	3.3	3.4	0.7	0.6	1.0
Deri ve deri ürünleri	0.6	0.1	0.2	0.3	0.2	0.1
Kereste ve kereste ürünleri	6.5	6.9	5.3	5.7	5.4	4.7
Kağıt, kağıt ürünleri; yayınlama ve basım	3.3	3.1	2.8	3.3	3.4	3.3
Kök kömürü, rafine petrol ürünleri	2.4	1.8	2.9	2.3	2.7	2.7
Kimyasallar, kimyasal ürünler ve sentetik lif	2.6	3.0	3.5	3.6	3.5	3.5
Kauçuk ve plastik ürünler	2.1	2.3	2.4	2.5	2.5	2.3
Metalik olmayan mineral ürünler	6.4	5.9	4.7	5.1	5.1	5.4
Temel Metaller ve metal eşya üretimi	17.2	18.8	19.3	22.6	24.0	23.4
Makine ve teçhizat	1.9	1.9	1.7	1.6	1.9	2.0
Elektrikli ve optik aletler	1.6	1.8	2.0	2.1	2.5	2.4
Ulaşım araçları	1.4	1.0	2.2	3.9	2.7	4.5
Diğer ürünler	3.7	4.3	4.0	4.4	4.8	4.1
Elektrik, Gaz ve Sıcak Su Üretimi Dağıtımı	16.0	16.3	19.3	16.5	15.4	16.6
Toplam (%)	100	100	100	100	100	100
Toplam (milyon KM)	4,343	4,914	6,143	6,974	7,917	9,569

Kaynak: Bosnia and Herzegovina Agency for Statistics

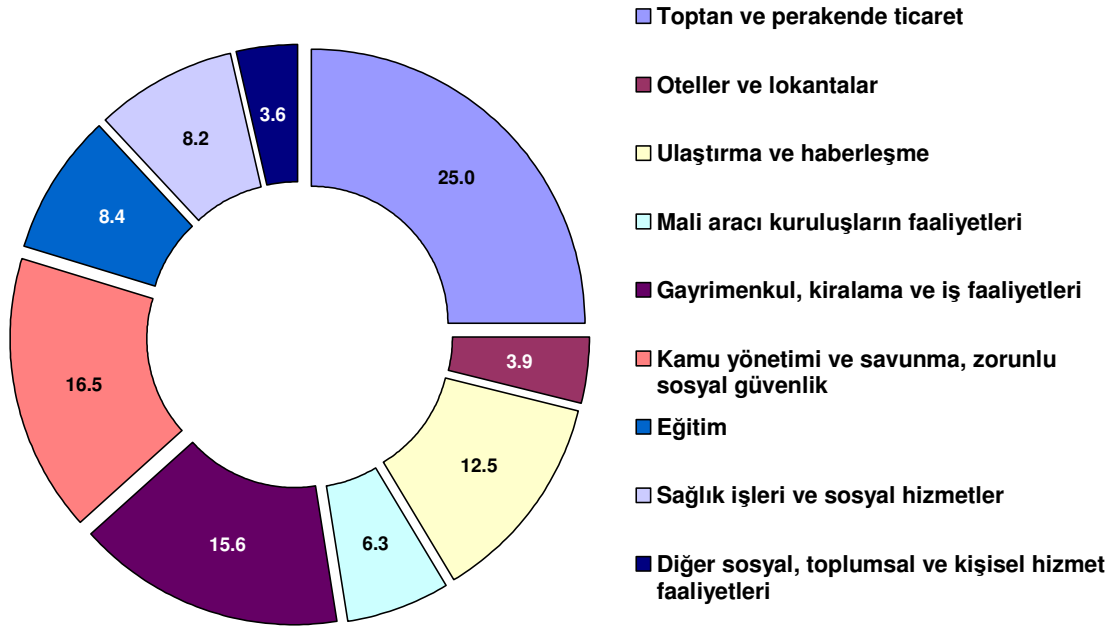
İmalat sanayinin, diğer önemli iki sektörü kereste ve kereste ürünleri ile metalik olmayan mineral ürünlerdir. Bu sektörlerin 2003–2008 dönemi toplam satış hasılasından aldıkları ortalama paylar sırasıyla % 5.7 ve % 5.4'tür. Bu dönemde her iki sektör nominal satış hasılasını yaklaşık iki kat artırırken, diğer sektörlerin satış hasılasındaki hızlı artış her iki sanayinin de toplam satış hasılasından aldıkları payların gerilemesine neden olmuştur. Toplam satış hasılasından aldıkları paylar açısından tekstil ve tekstil ürünleri ile deri ve deri ürünleri sanayi açık bir gerileme

içinde iken, elektrikli ve optik aletler ile ulaşım araçları sanayi artış trendi göstermektedir. Ayrıca sanayiye oluşturan sektörler arasında tekstil ve tekstil ürünleri ile deri ve deri ürünleri sanayinin satış hasılası bakımından da gerileyen yegâne sektörler olduğunu belirtmekte fayda vardır.

- *İmalat sanayinin, 2003 yılında en önemli alt sektörünü gıda, içki ve tütün ürünleri oluştururken; 2008 yılında bu durum temel metaller ve metal eşya üretimi lehine değişmiştir.*
- *Tekstil ve tekstil ürünleri ile deri ve deri ürünleri sanayinin satış hasılası bakımından gerileyen yegâne sektörlerdir.*

c) Hizmetler

Bosna Hersek 2008 yılı GSYİH'nın % 53.5'ini hizmetler sektörü oluşturmaktadır. Aynı oran FBiH'da % 55 ve RS'de % 51.4'tür. Bosna Hersek genelinde hizmetler sektörünün alt sektörler bazında dağılımına bakıldığında, hizmetler sektörünün % 25'ini toptan ve perakende ticaretin oluşturduğu görülmektedir. Diğer önde gelen alt sektörler, % 16.5 ile kamu yönetimi ve savunma, zorunlu sosyal güvenlik; % 15.6 ile gayrimenkul, kiralama ve iş faaliyetleri; % 12.5 ile ulaştırma ve haberleşme sektörleridir.

Grafik 13: BiH Hizmetler Sektörünün Alt Sektörler Bazında Dağılımı (%)

Kaynak: Bosnia and Herzegovina Agency for Statistics

Sektörün FBiH ve RS'deki alt sektörler bazında dağılımına bakıldığında, genel olarak benzer bir dağılıma sahip olduğu görülmektedir. RS'de toptan ve perakende ticaret hizmetler sektörünün % 26.3'ünü oluştururken; bu oran FBiH'da % 23.9'dur. Ayrıca RS'de gayrimenkul kiralama ve iş faaliyetleri, kamu yönetimi ve savunma, zorunlu sosyal güvenlik ile sağlık işleri ve sosyal hizmetler sektörleri de, FBiH'a göre hizmetler sektörü içerisinde daha ağırlıklı bir yapıya sahiptir. FBiH'da ise mali aracı kuruluşların faaliyetleri hizmetler sektörünün % 7.3'ünü oluştururken; bu oran RS'de % 5.1'dir. Ayrıca FBiH'da oteller ve lokantalar, ulaştırma ve haberleşme, eğitim ile diğer sosyal, toplumsal ve kişisel hizmet faaliyetlerinin RS'ye göre hizmetler sektörü içerisinde daha ağırlıklı bir yapıya sahip olduğu görülmektedir.

Tablo 5: Hizmetler Sektörünün Alt Sektörler Bazında Dağılımı (%)

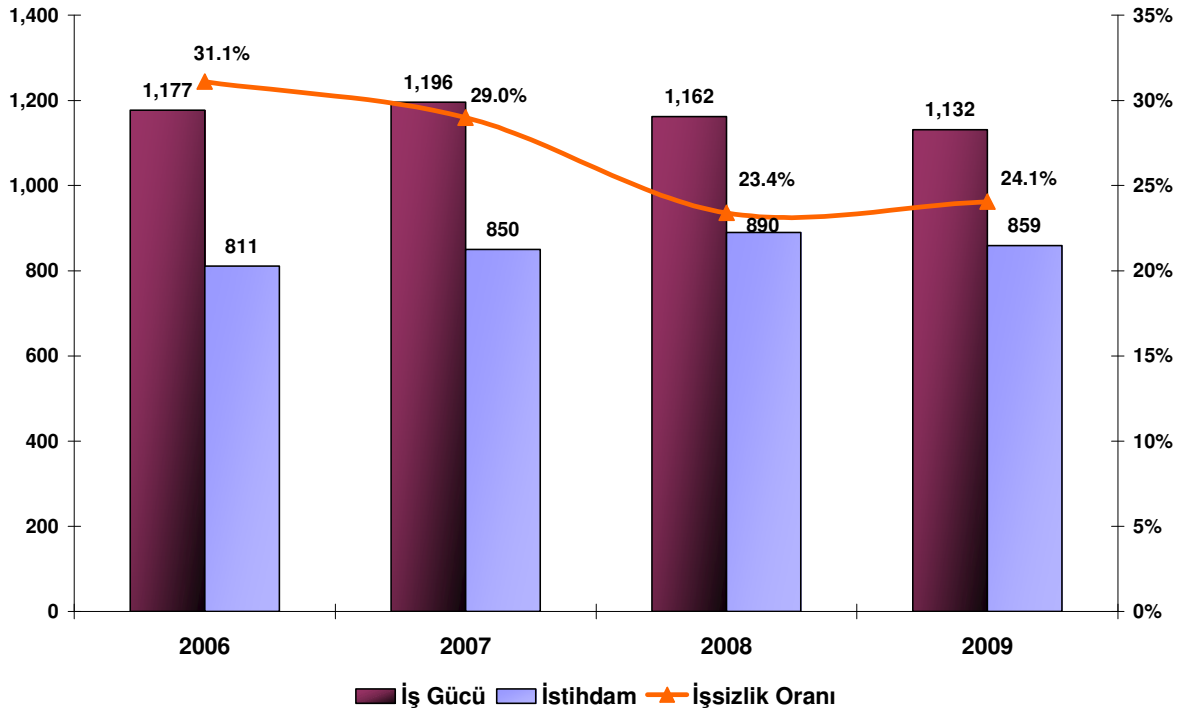
	FBiH	RS
Toptan ve perakende ticaret	23.9	26.3
Oteller ve lokantalar	4.2	2.7
Ulaştırma ve haberleşme	12.8	12.6
Mali aracı kuruluşların faaliyetleri	7.3	5.1
Gayrimenkul kiralama ve iş faaliyetleri	15.1	16.1
Kamu yönetimi ve savunma, zorunlu sosyal güvenlik	15.9	17.7
Eğitim	8.9	7.4
Sağlık işleri ve sosyal hizmetler	8.0	9.0
Diğer sosyal, toplumsal ve kişisel hizmet faaliyetleri	3.9	3.1
Toplam	100.0	100.0

Kaynak: Bosnia and Herzegovina Agency for Statistics

1.3.2. İstihdam

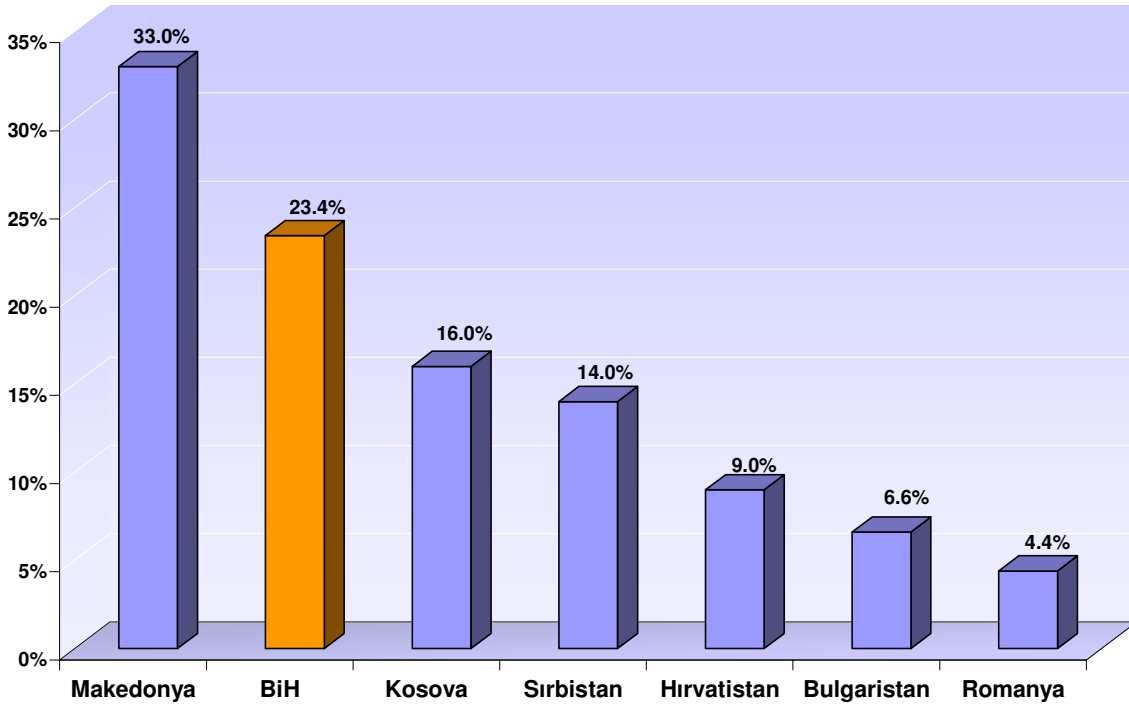
BiH, yüksek bir işsizlik oranı ile karşı karşıyadır. Ülke 2006 yılında 1.177 milyonluk işgücüne karşılık, 811 binlik istihdam hacmiyle % 31.1'lik bir işsizlik oranına sahip olmuştur. İşsizlik oranı, 2008 yılına kadar temelinde istihdamdaki artışın yer aldığı bir azalma trendine sahip olmuş; fakat Küresel Krizin istihdam hacmindeki geriletici etkileri ile birlikte 2008 yılındaki % 23.4 seviyesinden, 2009 yılında % 24.1'e yükselmiştir.

- **BiH, yüksek bir işsizlik oranı ile karşı karşıyadır.**
- **İşsizlik oranı, 2008 yılına kadar temelinde istihdamdaki artışın yer aldığı bir azalma trendine sahiptir. Küresel Krizin istihdam hacmindeki geriletici etkileri ile birlikte 2008 yılındaki % 23.4 olan işsizlik oranı, 2009 yılında % 24.1'e yükselmiştir.**

Grafik 14: BiH'de İşgücü, İstihdam ve İşsizlik Oranı (Sağ Eksen)

Kaynak: Bosnia and Herzegovina Agency for Statistics, Labor Force Survey 2008–2009.

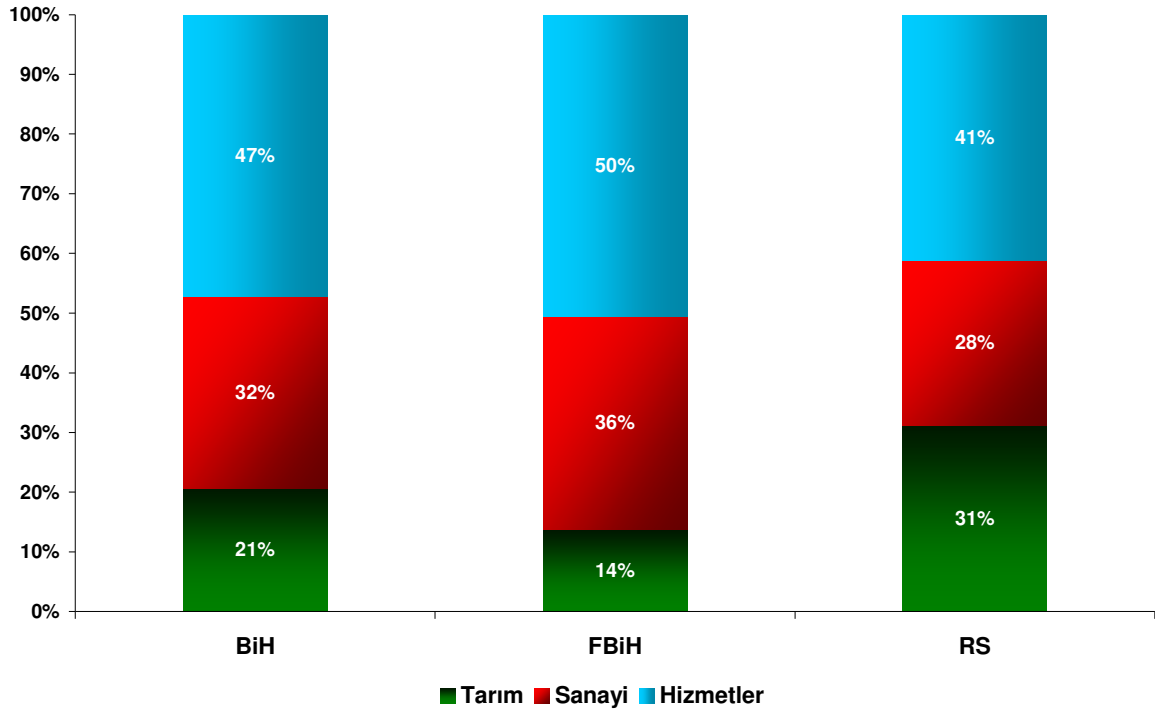
Entitelere göre 2009 yılı işsizlik oranlarına bakıldığında, RS'nin % 21.4'le en düşük işsizlik oranına sahip olduğu; en yüksek işsizlik oranının % 29.2 ile DB'da olduğu görülmektedir. FBiH'nin işsizlik oranı ise % 25.7'dir.

Grafik 15: Bölge Ülkeleri İşsizlik Oranlarının Karşılaştırılması

Kaynak: BiH DEP, Economic Trends, 2008.

Grafik 1.15, 2008 yılı için bölge ülkeleri işsizlik oranlarının karşılaştırılmasını sunmaktadır. Bölgedeki en düşük işsizlik oranı % 4.4 ile Romanya'ya, en yüksek işsizlik oranı ise % 33 ile Makedonya'ya aittir. BiH, % 23.4 işsizlik oranı ile bölgede işsizlik oranı en yüksek ikinci ülke konumundadır.

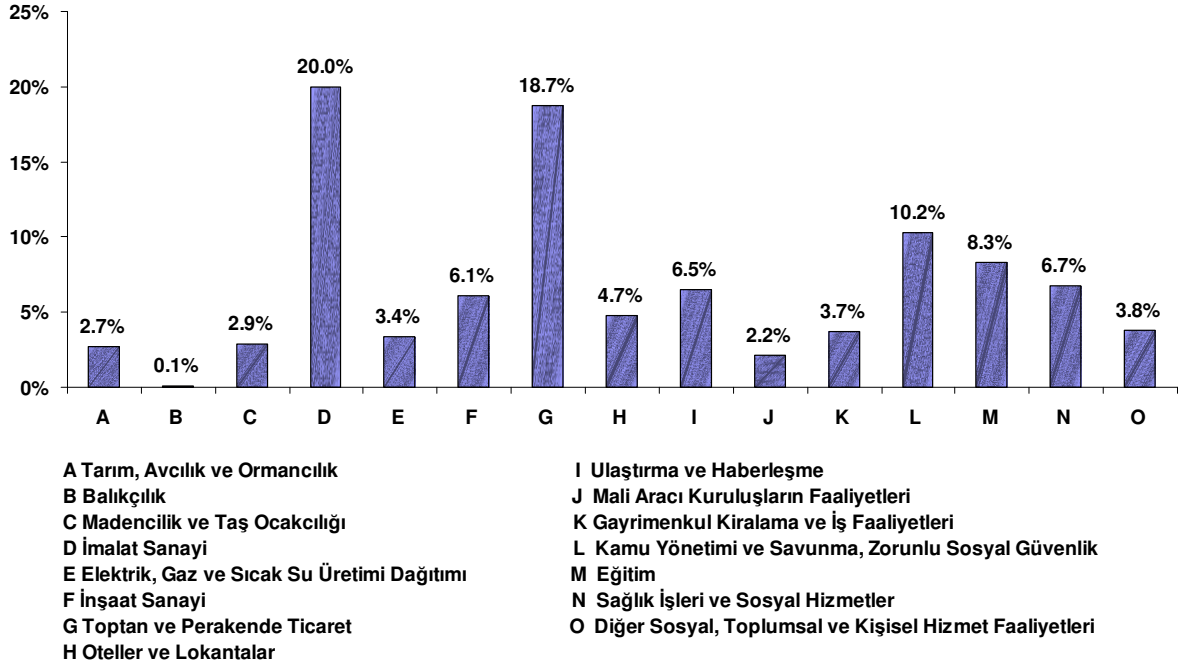
BiH, bölgede işsizlik oranı en yüksek ikinci ülke konumundadır.

Grafik 16: İstihdamın Sektörel Dağılımı (%)

Kaynak: Bosnia and Herzegovina Agency for Statistics

İstihdamın sektörel dağılımına Bosna Hersek ve entiteler bazında bakıldığında, 2008 yılında BiH istihdamının % 47'sinin hizmetler sektöründe, % 32'sinin sanayi sektöründe ve % 21'inin tarım sektöründe yer aldığı görülmektedir. FBiH'da hizmetler ve sanayi sektörü; RS'de tarım sektörü ön plana çıkmaktadır. Bu durum, GSYİH'nın sektörler bazında dağılımı ile de uyumludur. Hatırlanacağı üzere, RS GSYİH'sının % 11.6'sını tarım oluştururken; FBiH için bu oran % 5.2'dir. Benzer biçimde FBiH'ın GSYİH'sının % 55'ini hizmetler ve % 24.3'ünü sanayi sektörleri oluştururken, bu oranlar RS'de sırası ile % 51.4 ve % 21.3'dür.

GSYİH'nın sektörler bazında dağılımı ile de uyumlu olarak, FBiH'de hizmetler ve sanayi sektörü; RS'de tarım sektörü ön plana çıkmaktadır.

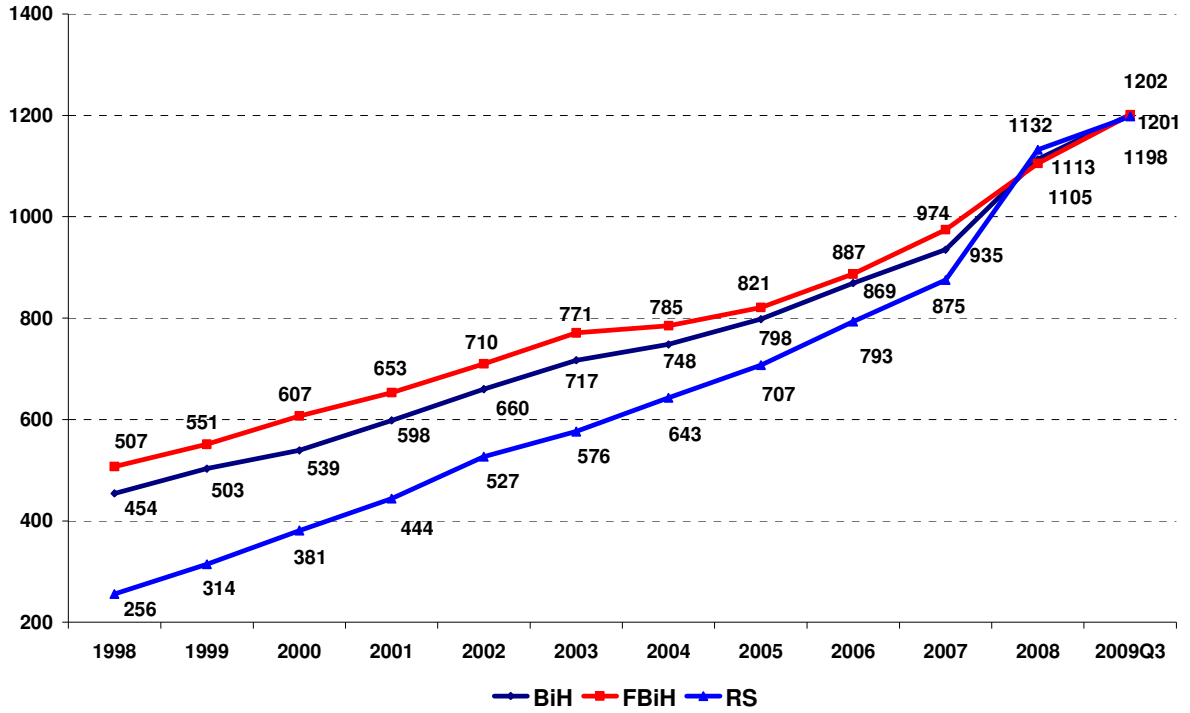
Grafik 17: Ücretli İstihdamın Alt Sektörlere Göre Dağılımı (Ekim 2009)⁵

Kaynak: Bosnia and Herzegovina Agency for Statistics

İstihdamın alt sektörler göre dağılımına bakıldığında, sanayi ve hizmetlerin iki önemli alt sektörü olan imalat sanayi ve toptan ve perakende ticaretin istihdamın % 38.7'sini kapsamaktadır. Diğer yüksek istihdama sahip alt sektörler, % 10.2 ile kamu yönetimi ve savunma, zorunlu sosyal güvenlik, % 8.3 ile eğitim, % 6.7 ile sağlık işleri ve sosyal hizmetler ve % 6.1 ile inşaat sanayidir.

⁵ İstihdam kavramı, ücretli çalışanları kapsamaktadır.

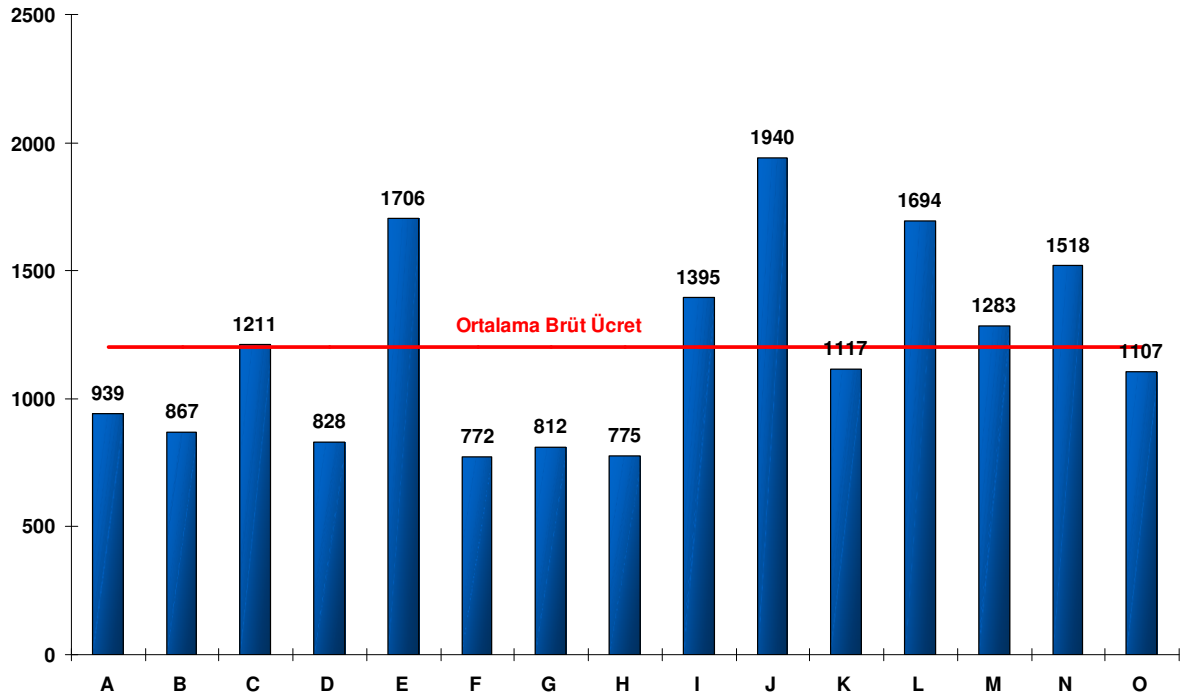
Grafik 18: Brüt Ücretlerin Seyri (KM)



Kaynak: Central Bank of Bosnia and Herzegovina (CBBA)

Bosna Hersek'teki brüt ücretlerin seyrine bakıldığında 1998-2009Q3 döneminde ortalama olarak yaklaşık % 9 arttığı görülmektedir. RS, 1998 yılında 256 KM'lik bir brüt ücrete sahipken, 2009'un ilk dokuz ayında ortalama 1,198 KM'lik bir brüt ücret rakamına ulaşmıştır. FBiH ve RS entilerindeki brüt ücretler, artan ekonomik bütünleşme ile birlikte özellikle 2003 yılı sonrası hızla birbirine yakınsamış; 2009Q3'de FBiH'de 1,201, RS'de 1,198 KM ile neredeyse eşitlenmiştir. BiH'in 2009Q3 dönemi ortalama brüt ücreti 1,201 KM'dir.

FBiH ve RS'deki brüt ücretler, artan ekonomik bütünleşme ile birlikte gittikçe birbirine yakınsamış ve neredeyse eşitlenmiştir. BiH'in 2009Q3 dönemi ortalama brüt ücreti 614 EUR'dur.

Grafik 19: Alt Sektörlere Göre Brüt Ücretler (Ekim 2009, KM)

Kaynak: Bosnia and Herzegovina Agency for Statistics

Bosna Hersek'in 2009 Ekim ayı brüt ücreti 1,201 KM'dir. Ülkedeki en yüksek brüt ücrete 1,940 KM ile mali aracı kuruluşların faaliyetleri sektöründe çalışanlar sahiptir. Bu sektörü, 1,706 KM ile elektrik, gaz ve sıcak su üretimi dağıtımı, 1,694 KM ile kamu yönetimi ve savunma, zorunlu sosyal güvenlik ve 1,518 KM ile sağlık işleri ve sosyal hizmetler sektörlerinde bulunmaktadır. Ulaştırma ve haberleşme sektörü de 1,395 KM ile ortalamanın üzerinde brüt ücret almaktadır. Bununla birlikte, inşaat sanayi ve oteller ve lokantalar sırasıyla 772 ve 775 KM ile en düşük brüt ücrete sahip iki sektördür. Mevsimselliğin ücretler üzerinde etkisi olabilmekle birlikte, bu etkinin genel resmi değiştirmedeği de belirtilmelidir.

En yüksek brüt ücrete 992 EUR ile mali aracı kuruluşların faaliyetleri sektöründe çalışanlar; en düşük brüt ücrete ise inşaat sanayi ile oteller ve lokantalar sektörü çalışanları sırasıyla 395 ve 396 EUR ile sahiptir.

1.3.3. Dış Ticaret ve Yabancı Yatırımlar

1.3.3.1 Dış Ticaret

Bu bölümde, Bosna Hersek'in dış ticareti önce genel başlık altında, daha sonrasında da ihracat ve ithalat olmak üzere irdelenecektir. Dış ticaretin sektörel ve ülkesel bazda yoğunlaşmalarının ve dağılımının incelenmesinin yanısıra, sektörel bazda dış ticaretteki rekabet gücü de hesaplanacaktır.

Tablo 6: Bosna Hersek'in Dış Ticareti (Bin KM)

	İhracat (X)	İthalat (M)	X-M	X+M	X/M (Yüzde)
2005	3,783,291	11,180,803	-7,397,512	14,964,094	33.8
2006	5,164,413	11,388,795	-6,224,381	16,553,208	45.3
2007	5,936,804	13,898,249	-7,961,446	19,835,053	42.7
2008	6,714,055	16,292,600	-9,578,545	23,006,655	41.2
2009/11	5,060,888	11,234,513	-6,173,625	16,295,401	45.0

Kaynak : Bosnia and Herzegovina Agency for Statistics and Our Calculations

Tablo 1.6'dan görüldüğü gibi, Bosna Hersek, her dönem için açık veren bir dış ticaret yapısına sahiptir. Buna karşın, ihracatta giderek artan bir performans göstermiş olup,

Bosna Hersek ekonomisi yüksek dış ticaret açığı vermektedir.

2005-2008 dönemi dikkate alındığında (2009 yılı verileri 11 aylıktır), ihracatın ithalatı karşılama oranı yüzde 34'ler düzeyinden yüzde 41'e yükselmiştir. Bu

arada 2008 ve 2009'un tüm dünyada dış ticaret hacminin daraldığı, küçülmelerin yaşandığı kriz dönemi olduğuna dikkat edilmelidir. Ancak, oransal bu iyileşmeye karşın, mutlak değer olarak giderek artan dış ticaret hacmi nedeniyle, dış ticaret açığı da büyümüş ve 2008 yılında 10 milyar KM'ye yaklaşmıştır. Genel olarak ülkelerin öncü kırılma göstergelerinden birisi kabul edilen dış ticaret açığının GDP'ye oranı Tablo 1.7'de verilmektedir.

Tablo 7: Bosna Hersek Dış Ticaret Açığı/ GDP (Bin KM ve Yüzde)

	GDP	X+M	(X-M)/GDP (%)
2005	16,927,858	-7,397,512	-44
2006	19,121,129	-6,224,381	-33
2007	21,758,832	-7,961,446	-37
2008	24,716,589	-9,578,545	-39

Kaynak : Bosnia and Herzegovina Agency for Statistics and Our Calculations

Tablo 1.7'den görüldüğü üzere, genel olarak yüzde 8 -10'ları aşması önemli bir kırılma göstergesi kabul edilen dış ticaret açığı/GDP oranı, Bosna Hersek için yüzde 40'lar düzeyinde seyretmektedir. Dış ticaret açısından

Openness, gelişmekte olan ülkeler ortalamasının iki katına yakındır.

BiH ekonomisinde dikkat çeken bir diğer nokta da Dışa Açıklık (Openness) yüksekliğidir. Bir ülkenin dış ticaret hacminin GDP'sine oranı olarak ifade edilen dışa açıklık değerleri Tablo 1.8'de verilmektedir.

Tablo 8: BiH Dışa Açıklık (Değerler Bin Km, Oranlar %)

	2005	2006	2007	2008
İhracat (X)	3,783,199	5,164,296	5,936,584	6,711,690
İthalat (M)	11,180,798	11,388,785	13,898,242	16,292,516
GDP	16,927,858	19,121,129	21,758,832	24,716,589
X/GDP	22	27	27	27
M/GDP	66	60	64	66
(X+M)/GDP (Openness)	88	87	91	93

Kaynak : Bosnia and Herzegovina Agency for Statistics and Our Calculations

Tablo 1.8'den görüldüğü gibi, Bosna Hersek için giderek artan opennes değerleri yüzde 90'ların üzerine çıkmıştır. Bilhassa ithalatın GDP'ye oranının yüksekliğinden kaynaklanan bu durum, ülkenin üretim ve tüketiminin dışa bağımlılığının yüksek olduğunu göstermektedir. Karşılaştırma yapılabilmesi ve fikir vermesi için 2007 yılına ilişkin olarak bazı ülke gruplarının dışa açıklık durumları Tablo 1.9'da verilmektedir.

Tablo 9: Bazı Ülke Grupları İçin Dışa Açıklık (%)

	İhracat (X)/GDP	İthalat (M)/GDP	(X+M)/GDP
Avrupa Birliği 15	29	23	52
Diğer Gelişmiş Avrupa	41	34	75
ABD, Kanada, Japonya	11	15	26
Gelişmekte Olan Ülkeler	27	20	47

Tablo 1.9'dan görüldüğü gibi gelişmekte olan ülkelerin ortalama dışa açıklığı yüzde 47'ler düzeyindedir.

Bosna Hersek'in dış ticaretinin analizini sektörler bazında yapabilmek için, sektörel ihracat ve ithalat değerlerinden oluşan Tablo 1.10 ve sektörel ihracatın ithalatı karşılama oranı ile dış ticaret dengesinin verildiği Tablo 1.11 hesaplanmıştır. Bu tabloda 2005-2009/11 dönemi için ihracat ve ithalatta önemli sektörlerle yer verilmiştir. 2005-2009/11 dönemi için seçilen sektörler (dönem ortalaması olarak) ihracatın %98.1'ini, ithalatın ise %98.2'sini temsil etmektedir.

Tablo 10: Sektörler ve Yıllar İtibariyle Bosna Hersek Dış Ticareti (Bin KM)

Kod	NACE Rev. 1.1. Sektör Adı	2005		2006		2007		2008		2009/11	
		İhracat	İthalat	İhracat	İthalat	İhracat	İthalat	İhracat	İthalat	İhracat	İthalat
01	Tarım, avcılık ve ilgili hizmet faaliyetleri	31,617	543,498	40,371	482,107	32,620	587,572	41,358	714,091	50,945	522,387
02	Ormancılık, tomrukçuluk ve ilgili hizmet faaliyetleri	34,262	7,069	51,172	4,141	50,356	7,441	49,110	21,820	50,500	6,886
10	Kömür madenciliği	28,511	165,665	30,197	150,589	23,333	193,702	30,812	381,158	28,995	188,453
11	Hampetrol ve doğalgaz çıkarımı	0	205,859	0	146,421	0	135,307	0	223,331	0	671,906
13	Metal cevherler madenciliği	122,458	25,636	128,220	21,706	125,152	519	85,978	33,709	43,272	1,413
15	Gıda ürünleri ve içecek imalatı	243,418	1,355,185	266,099	1,397,963	337,724	1,568,454	400,041	1,813,136	364,466	1,567,344
16	Tütün ürünleri imalatı	3,992	108,814	9,006	121,833	7,379	129,101	8,237	142,533	14,632	120,778
17	Tekstil ürünleri imalatı	34,719	339,798	41,375	390,376	48,868	450,280	87,695	472,806	89,936	393,500
18	Giyim eşyası imalatı; kürkün işlenmesi ve boyanması	126,357	234,282	221,906	214,484	242,020	235,549	259,559	258,179	215,311	211,540
19	Derinin tabaklanması ve işlenmesi	121,966	288,327	335,156	360,291	390,734	392,251	417,720	411,085	337,047	349,704
20	Ağaç ve ağaç mantarı ürünleri imalatı (mobilya hariç)	336,124	118,486	405,469	118,705	470,059	169,571	441,461	189,588	311,863	132,465
21	Kağıt hamuru, kağıt ve kağıt ürünleri imalatı	67,920	234,505	83,896	245,207	101,589	284,528	125,137	302,069	128,847	252,389
23	Kok kömürü, rafine edilmiş petrol ürünleri imalatı	154,489	1,068,676	128,238	1,338,478	208,787	1,414,270	251,266	1,885,076	226,657	694,634
24	Kimyasal madde ve ürünlerin imalatı	131,876	1,072,199	196,200	1,079,776	236,834	1,297,951	314,819	1,486,341	258,760	1,251,208
25	Plastik ve kauçuk ürünleri imalatı	52,332	386,896	75,101	397,375	108,224	494,279	126,694	563,051	103,585	452,419
26	Metalik olmayan diğer mineral ürünlerin imalatı	45,735	418,622	73,735	383,220	102,029	497,542	107,665	505,124	94,071	358,535
27	Ana metal sanayii	897,283	777,474	1,247,690	925,957	1,290,668	1,298,649	1,375,732	1,372,950	686,312	621,904
28	Makine ve teçhizatı hariç; metal ürünleri imalatı	231,001	393,357	340,703	383,187	499,476	548,343	592,380	600,512	358,859	430,932
29	Başka yerde sınıflandırılmamış makine ve teç. imalatı	200,053	1,037,274	244,382	932,298	335,415	1,322,031	419,622	1,581,037	333,312	968,164
30	Büro makineleri ve bilgisayar imalatı	3,426	207,151	5,122	172,115	6,745	214,993	10,311	230,543	5,417	144,848
31	Diğer elektrikli makine ve cihaz imalatı	73,596	304,335	103,041	298,514	130,409	380,336	162,075	440,138	129,892	310,649
32	Radyo, TV haberleşme teçhizatı ve cihazları imalatı	6,837	239,907	5,798	231,773	6,559	262,029	8,123	370,032	6,510	211,193
33	Tıbbi aletler; hassas ve optik aletler ile saat imalatı	19,136	150,186	15,244	128,478	17,758	170,898	22,451	245,968	21,506	175,071
34	Motorlu kara taşıtı, römork ve yarı römork imalatı	359,911	1,018,025	403,416	924,984	419,983	1,147,973	348,095	1,289,656	206,429	704,176
36	Mobilya imalatı	218,408	220,054	388,587	217,594	434,017	299,342	490,159	320,004	470,318	227,948
40	Elektrik, gaz, buhar ve sıcak su üretimi ve dağıtımı	147,406	10	252,027	107,660	225,468	189,142	365,449	167,928	426,361	81,227

Kaynak : Bosnia and Herzegovina Agency for Statistics and Our Calculations

Tablo 11: Sektörler ve Yıllar İtibariyle Bosna Hersek Dış Ticaret Dengesi ve İhracatın İthalatı Karşılama Oranı (Bin KM ve Yüzde)

Kod	NACE Rev. 1.1. Sektör Adı	2005		2006		2007		2008		2009/11	
		X-M	X/M	X-M	X/M	X-M	X/M	X-M	X/M	X-M	X/M
01	Tarım, avcılık ve ilgili hizmet faaliyetleri	-511,881	6	-441,736	8	-554,952	6	-672,733	6	-471,442	10
02	Ormancılık, tomrukçuluk ve ilgili hizmet faaliyetleri	27,193	485	47,031	1,236	42,915	677	27,290	225	43,614	733
10	Kömür madenciliği	-137,153	17	-120,392	20	-170,369	12	-350,346	8	-159,458	15
11	Hampetrol ve doğalgaz çıkarımı	-205,859	0	-146,421	0	-135,307	0	-223,331	0	-671,906	0
13	Metal cevherler madenciliği	96,822	478	106,514	591	124,632	24,098	52,269	255	41,860	3,063
15	Gıda ürünleri ve içecek imalatı	-1,111,766	18	-1,131,864	19	-1,230,730	22	-1,413,095	22	-1,202,878	23
16	Tütün ürünleri imalatı	-104,821	4	-112,827	7	-121,722	6	-134,296	6	-106,146	12
17	Tekstil ürünleri imalatı	-305,079	10	-349,001	11	-401,411	11	-385,111	19	-303,565	23
18	Giyim eşyası imalatı; kürkün işlenmesi ve boyanması	-107,924	54	7,422	103	6,471	103	1,380	101	3,771	102
19	Derinin tabaklanması ve işlenmesi	-166,361	42	-25,136	93	-1,518	100	6,634	102	-12,656	96
20	Ağaç ve ağaç mantarı ürünleri imalatı (mobilya hariç)	217,638	284	286,765	342	300,487	277	251,873	233	179,398	235
21	Kağıt hamuru, kağıt ve kağıt ürünleri imalatı	-166,585	29	-161,311	34	-182,938	36	-176,932	41	-123,542	51
23	Kok kömürü, rafine edilmiş petrol ürünleri imalatı	-914,187	14	-1,210,240	10	-1,205,483	15	-1,633,811	13	-467,977	33
24	Kimyasal madde ve ürünlerin imalatı	-940,323	12	-883,577	18	-1,061,116	18	-1,171,523	21	-992,448	21
25	Plastik ve kauçuk ürünleri imalatı	-334,564	14	-322,274	19	-386,055	22	-436,357	23	-348,834	23
26	Metalik olmayan diğer mineral ürünlerin imalatı	-372,888	11	-309,485	19	-395,513	21	-397,459	21	-264,464	26
27	Ana metal sanayii	119,809	115	321,733	135	-7,981	99	2,781	100	64,408	110
28	Makine ve teçhizatı hariç; metal ürünleri imalatı	-162,356	59	-42,484	89	-48,867	91	-8,132	99	-72,073	83
29	Başka yerde sınıflandırılmamış makine ve teç. imalatı	-837,221	19	-687,916	26	-986,616	25	-1,161,415	27	-634,852	34
30	Büro makineleri ve bilgisayar imalatı	-203,725	2	-166,993	3	-208,248	3	-220,232	4	-139,431	4
31	Diğer elektrikli makine ve cihaz imalatı	-230,739	24	-195,474	35	-249,927	34	-278,062	37	-180,758	42
32	Radyo, TV haberleşme teçhizatı ve cihazları imalatı	-233,070	3	-225,975	3	-255,469	3	-361,909	2	-204,683	3
33	Tıbbi aletler; hassas ve optik aletler ile saat imalatı	-131,051	13	-113,234	12	-153,139	10	-223,517	9	-153,565	12
34	Motorlu kara taşıtı, römork ve yarı römork imalatı	-658,114	35	-521,568	44	-727,990	37	-941,561	27	-497,747	29
36	Mobilya imalatı	-1,645	99	170,993	179	134,675	145	170,155	153	242,371	206
40	Elektrik, gaz, buhar ve sıcak su üretimi ve dağıtımı	147,395	1,404,684	144,367	234	36,326	119	197,521	218	345,134	525

Kaynak : Bosnia and Herzegovina Agency for Statistics and Our Calculations

Tablo 1.11'den görüldüğü gibi, geleneksel ve anlamlı olarak dış ticaret fazlası veren temel sektörler; mobilya imalatı ve elektrik enerjisi üretimi sektörleridir. Bunun

Geleneksel ve anlamlı dış ticaret fazlası veren sektörler, mobilya imalatı ve enerji sektörleridir.

yanısıra, gıda ürünleri ve içecek imalatı, tarım ve hayvancılık, kimyasal maddeler imalatı, makine teçhizat imalatı başta olmak üzere,

hemen tüm sektörler dış ticaret açığı vermektedir. Bu tablodan hareketle, Bosna Hersek ekonomisinin üretmekten ziyade ithalata dayalı bir yapı sergilediği (daha önce belirtilen dışa açıklık ve dış ticaret dengesi rakamlarından da anlaşılacağı üzere) anlaşılmaktadır. Aynı zamanda, Bosna Hersek ekonomisinin dinamik bir tüketim eğilimine sahip ve kriz dönemlerinde bile büyüme trendini devam ettirmiş bir ekonomi olduğu ve ithalatçı sektörlerin (bilhassa gıda ürünleri içecek imalatı ve tarım sektörü gibi sektörlerin) de yüksek teknoloji içermeyen geleneksel yapıdaki sektörler olduğu dikkate alındığında, yurtiçi üretim için yeterli bir iç talep yapısı olduğunu da görülmektedir.

Ülkenin dış ticaret rakamlarından hareketle yapılacak değerlendirmelerde önemli hususlardan birisi de ürün (ya da sektör) bazında dış rekabet gücünün belirlenmesidir. Bu konuda geliştirilen Açıklanmış Karşılaştırmalı Üstünlükler (Revealed Comparative Advantages -RCA) kavramı geleneksel dış ticaret teorilerinden kaynaklanmaktadır. Balassa⁶ tarafından formüle edilen orijinal Balassa RCA indeksi aşağıdaki gibidir.

$$B = (X_{ij} / X_{it}) / (X_{nj} / X_{nt})$$

Burada X ihracatı, i bir ülkeyi, j bir malı, t bir mal grubunu, n ise bir ülke grubunu temsil etmektedir. B, gözlemlenen dış ticaret yapısına dayanmakta olup, belirli bir ülke grubunun ihracat performansını dikkate alarak, bir ülkedeki bir malın ihracatının o ülkenin toplam ihracatı içindeki göreceli payını göstermektedir. B>1 ise, o mal için bir karşılaştırmalı üstünlük mevcut demektir.

Balassa'nın RCA teorisini ortaya atmasından sonra, Vollrath⁷ bilhassa tarım sektöründeki rekabeti irdeleyerek, RCA için alternatif yöntemler geliştirmiştir

⁶ Balassa, Bela, (1965) "Traded Liberalization and 'Revealed' Comparative Advantage", *The Manchester School of Economic and Social Studies*, 33: 99-123

⁷ Vollrath, Thomas L., (1991) "A Theoretical Evaluation of Alternative Trade Intensity Measures of Revealed Comparative Advantage", *Weltwirtschaftliches Archiv*, 127: 265-280.

Gerek Balassa, gerek Vollrath'ın temel yaklaşımları, bir ülkenin başka bir ülkeye veya ülkeler grubuna göre, belirlenmiş bir mal (sektör) bazında rekabet gücü olup olmadığını belirlemektir. Amaç, Bosna Hersek'in alt sektörler bazındaki rekabet gücünü irdelemek olduğu için Vollrath'ın belirli bir ülke ya da belirli bir mal grubu bazında kullanılabilir olan formülü tekrar ifade edilirse, RCA için kullanılacak formül aşağıdaki gibi olacaktır.

$$RCA_j = (\ln [(X_j / X_t) / (M_j / M_t)]) * 100$$

halini alacaktır. Burada;

RCA_j = j malı için rekabet gücü,

X_j = j malının (sektörünün) ihracatı,

X_t = Ülkenin toplam ihracatı,

M_j = j malının (sektörünün) ithalatı,

M_t = Ülkenin toplam ithalatı

RCA'lara göre sektörlerin rekabet gücü aşağıdaki gibi belirlenecektir.

$RCA \geq 50$ ise o sektörün rekabet gücünün yüksek,

$-50 < RCA < 50$ ise o sektörün rekabet gücünün sınırda olduğu,

$RCA \leq -50$ ise o sektörün rekabet gücünün düşük olduğu söylenecektir.

Burada, sektörün rekabet gücünün zayıf olması, genel olarak, o sektörde ithalatın ihracattan fazla olduğu (sektörün dış ticaret açığı verdiği) anlamına geleceğinden, bu sektörlere yönelik yeni yatırımlar açısından ithal ikamesi imkânı sağlanabileceği anlamını da taşımaktadır.

Bosna Hersek için 2005-2009/11 dönemi ve NACE Rev. 1.1. iki digitli düzeyde RCA katsayıları hesaplanmış ve Tablo 1.12'de verilmiştir. Böylece, sadece bir tek yıl için hesaplanacak oranın sapmalı çıkabileceğinden hareketle, katsayıların dönemsel olarak ve sektör bazında gelişimini de izlemek mümkün olmaktadır.

Hesaplama teknik olarak ihracat ve ithalat verisi olan tüm sektörler için yapılabilmesine (ve yapılmasına) karşın, gösterim rahatlığı ve temsil gücü açısından yalnızca ihracat ve/veya ihracattaki payı yüzde 1'in üzerinde olan sektörler için değerler verilmiştir. Ayrıca tabloda sektörlerin ihracat ve ithalat içindeki payları ve hesaplanan RCA'ların anlamları ile dönem içindeki eğilimleri de belirtilmiştir.

Tablo 1.12'den görüleceği üzere hesaplama yapılan 26 sektör içinde rekabet gücü yüksek olan sektör sayısı 5'dir. Bu sektörler; ormancılık, metal cevher madenciliği, ağaç ve ağaç ürünleri, mobilya imalatı ve elektrik üretimi sektörleridir. Rekabet gücü düşük olarak belirlenen sektör sayısı ise 6'dır. Bu sektörler ise; tarım, hampetrol ve doğalgaz, tütün ürünleri, büro makineleri ve bilgisayar, radyo TV cihazları ile tıbbi ve optik aletler imalatı sektörleridir.

Geriye kalan 15 sektörün ise rekabet gücü sınırdan olarak belirlenmiştir.

Rekabet güçlerinin zaman içinde gelişimini gösteren eğilim kriterine göre bakıldığında ise; sekiz sektörün rekabet gücünde zaman içinde bir artma eğilimi görülmekte (kömür madenciliği, metal cevherler madenciliği, tütün ürünleri, tekstil ürünleri, kâğıt ve ürünleri, kok kömürü, rafine edilmiş petrol ürünleri, motorlu kara taşıtları ve elektrik üretimi sektörleri), ağaç ve ağaç ürünleri sektörünün rekabet gücünde bir azalma izlenmekte iken, geriye kalan 17 sektörün rekabet güçleri durağan bir seyir izlemektedir.

Sektörlerin rekabet güçlerinin düzeylerine ve eğilimlerine göre analizi ise Tablo 1.13'de verilmektedir.

- ***Değerlendirilen 26 sektör ihracatın ve ithalatın yüzde 98'ini temsil etmektedir.***
- ***İncelenen 26 sektörden 5 tanesinin rekabet gücü yüksek, 6 tanesinin rekabet gücü düşük ve 15 tanesinin rekabet gücü ise sınırdadır.***
- ***Rekabet gücü yüksek olan sektörler ormancılık, metal cevherleri madenciliği, ağaç ve ağaç ürünleri, mobilya imalatı ve elektrik üretimi sektörleridir.***

Tablo 12: Sektörlerin RCA Katsayıları

Kod	NACE Rev. 1.1. Sektör Adı	2005	2006	2007	2008	2009	RCA	Eğilim	X _i /X _t (%)	M _i /M _t (%)
01	Tarım, avcılık ve ilgili hizmet faaliyetleri	-76.47	-73.36	-88.62	-85.20	-66.45	-	↔	0.7	4.5
02	Ormancılık, tomrukçuluk ve ilgili hizmet faaliyetleri	115.61	143.54	119.99	73.75	121.17	+	↔	0.9	0.1
10	Kömür madenciliği	-29.36	-35.44	-54.97	-70.72	-46.65	=	↑	0.5	1.7
11	Hampetrol ve doğalgaz	-	-635.48	-576.19	-	-679.17	-	↔	0.0	2.2
13	Metal cevherler madenciliği	114.98	111.48	275.14	79.18	183.25	+	↑	1.9	0.1
15	Gıda ürünleri ve içecek imalatı	-27.50	-37.70	-29.75	-27.12	-28.72	=	↔	6.0	12.0
16	Tütün ürünleri imalatı	-96.48	-78.78	-87.35	-85.30	-57.03	-	↑	0.2	1.0
17	Tekstil ürünleri imalatı	-52.00	-63.13	-59.50	-34.66	-29.47	=	↑	1.1	3.2
18	Giyim eşyası imalatı; kürkün işlenmesi ve boyanması	20.25	35.82	38.12	38.75	35.40	=	↔	4.0	1.8
19	Derinin tabaklanması ve işlenmesi	9.70	31.21	36.77	39.21	33.03	=	↔	6.0	2.8
20	Ağaç ve ağaç mantarı ürünleri imalatı (mobilya hariç)	92.34	87.70	81.22	75.22	71.82	+	↓	7.4	1.1
21	Kağıt hamuru, kağıt ve kağıt ürünleri imalatı	-6.75	-12.23	-7.79	0.24	5.44	=	↑	1.9	2.1
23	Kok kömürü, rafine edilmiş petrol ürünleri ve nükleer yakıt imalatı	-36.93	-67.51	-46.14	-49.00	-14.00	=	↑	3.6	10.0
24	Kimyasal madde ve ürünlerin imalatı	-43.95	-39.72	-36.94	-28.89	-33.81	=	↔	4.3	9.7
25	Plastik ve kauçuk ürünleri imalatı	-39.82	-38.01	-29.02	-26.26	-29.39	=	↔	1.7	3.6
26	Metalik olmayan diğer mineral ürünlerin imalatı	-49.10	-37.23	-31.87	-28.62	-23.47	=	↔	1.6	3.4
27	Ana metal sanayii	53.29	47.30	36.67	38.60	38.92	=	↔	20.6	7.8
28	Makine ve teçhizatı hariç; fabrikasyon metal ürünleri imalatı	23.94	29.24	32.89	37.92	26.69	=	↔	7.6	3.7
29	Başka yerde sınıflandırılmamış makine ve teçhizat imalatı	-24.41	-23.80	-22.62	-19.09	-11.67	=	↔	5.8	9.1
30	Büro makineleri ve bilgisayar imalatı	-131.09	-118.29	-113.40	-96.43	-108.08	-	↔	0.1	1.5
31	Başka yerde sınıflandırılmamış elektrikli makine ve cihazların imalatı	-14.59	-11.85	-9.54	-4.87	-3.23	=	↔	2.2	2.7
32	Radyo, televizyon, haberleşme teçhizatı ve cihazları imalatı	-107.46	-125.83	-123.21	-127.34	-116.48	-	↔	0.1	2.1
33	Tıbbi aletler; hassas ve optik aletler ile saat imalatı	-42.42	-58.23	-61.39	-65.45	-56.43	-	↔	0.4	1.4
34	Motorlu kara taşıtı, römork ve yarı römork imalatı	1.90	-1.69	-6.73	-18.36	-18.66	=	↑	6.5	7.9
36	Mobilya imalatı; başka yerde sınıflandırılmamış diğer imalatlar	46.74	59.53	53.08	57.03	66.09	+	↔	7.5	2.0
40	Elektrik, gaz, buhar ve sıcak su üretimi ve dağıtımı	461.82	71.29	44.57	72.29	106.64	+	↑	5.3	0.9

Kaynak: Bosnia and Herzegovina Agency for Statistics and Our Calculations

RCA için : (-) : Rekabet Gücü Düşük, (=): Rekabet Gücü Sınırdan, (+): Rekabet Gücü Yüksek

Eğilim için : ↑ : Rekabet Gücü Artma Eğiliminde, ↔ : Rekabet Gücünde Belirgin Değişme Yok, ↓: Rekabet Gücü Azalma Eğiliminde

Tablo 13: Sektörlerin Rekabet Güçlerine ve RCA Eğilimlerine Göre Analizi

RCA Eğilimi	RCA Değerlerine Göre Sektörler (*)			Toplam(**)		
	Yüksek	Sınırdaki	Düşük	Sektör Sayısı	$\sum X_j/X_t$	$\sum M_j/M_t$
- Artıyor	13,40	10,17,21,23,34	16	8	21.1	26.9
- Durağan	02,36	15,18,19,24,25,26,27,28,29,31	01,11,30,32,33	17	69.6	70.2
- Azalıyor	20			1	7.4	1.1
Toplam(**)	Sektör Sayısı	5	15	6	26	
	$\sum X_j/X_t$	23.0	73.6	1.5		98.1
	$\sum M_j/M_t$	4.2	81.5	12.5		98.2

Kaynak: Tablo 12

(*) : Tablodaki iki haneli rakamlar sektörlerin NACE kodlarını göstermektedir .

(**) : $\sum X_j/X_t$ = j sektörünün ihracatının toplam ihracat içindeki payı

$\sum M_j/M_t$ = j sektörünün ithalatının toplam ithalat içindeki payı

Tablo 1.12 sonuçlarının tamamını özetleyen Tablo 1.13'e bakıldığında; tabloda yer alan ve incelemeye konu edilen sektörlerin toplam ihracat ve ithalatı temsil gücünün son derece yüksek olduğu görülmektedir. İncelenen 26 sektör, toplam ihracatın yüzde 98.1'ini, ithalatın ise yüzde 98.2'sini temsil etmektedir. Eğilimler, 2005–2009/11 dönemi dikkate alınarak belirlenmiştir.

RCA değerine göre rekabet gücü yüksek olan 5 sektörün ikisinin rekabet gücü artma, birinin azalma eğiliminde iken, iki sektörün rekabet gücü durağan düzeydedir. Bu beş sektör toplam ihracatın yüzde 23'ünü, toplam ithalatın ise yüzde 4.2'sini oluşturmaktadır.

Rekabet gücü sınırdaki (-50 < RCA < 50) olarak belirlenen 15 sektörden 5 tanesinin rekabet gücü artma eğilimi göstermekte iken, kalan 10 sektörün RCA değerleri zaman içinde yaklaşık olarak aynı kalmıştır. Bu sektörler ise; toplam ihracat ve toplam ithalat içinde en önemli paya sahip olduğu göze çarpmaktadır (toplam ihracatın yüzde 73.6'sını, toplam ithalatın ise yüzde 81.5'ini).

Rekabet gücü düşük olarak belirlenen 6 sektörden bir tanesinin rekabet gücü artma eğiliminde iken, kalan 5 sektörün rekabet gücü değişmemiştir. Bu sektörler toplam ihracatın yüzde 1.5'ini, toplam ithalatın ise yüzde 12.5'ini oluşturmaktadırlar.

Sektörler RCA katsayılar düzey değerlerine göre değil de, bu katsayıların dönem içindeki eğilimine göre değerlendirildiğinde ise;

Rekabet gücü artma eğilimi gösteren 8 sektör bulunmaktadır. Bu sektörlerden iki

Rekabet gücünde artma eğilimde 8 sektör bulunmaktadır.

tanenin (13 ve 40 nolu sektörler) RCA'sı yüksek, 5 tanenin RCA'sı sınırda (10, 17, 21, 23 ve 24 nolu sektörler) ve bir tanenin de (16 nolu sektör) RCA'sı düşük değerdedir. Rekabet gücü artma eğilimi

gösteren sektörlerin toplam ihracat içindeki payı yüzde 21.1 iken, ithalat içindeki payı ise yüzde 26.9 olarak gerçekleşmiştir.

Rekabet gücü dönem içinde değişmeyen sektör sayısı 17'dir. Bu sektörlerden iki tanenin (02 ve 36) rekabet gücü yüksek, 10 tanenin (15, 18, 19, 24, 25, 26, 27, 28, 29 ve 31 nolu sektörler) rekabet gücü sınırda, 5 tanenin ise (01, 11, 30, 32 ve 33 nolu sektörler) rekabet

Rekabet gücü değişmeyen sektörler ithalat ve ihracat içinde ağırlıklı paya sahiptir.

gücü düşüktür. Rekabet gücü dönem içinde değişmeyen sektörlerin toplam ihracat içindeki payı yüzde 69,6 ve ithalat içindeki payı da yüzde 70.2'dir.

Rekabet gücünün azalma eğiliminde olduğu tek sektör ise 20 nolu ağaç ve ağaç ürünleri sektörüdür. Bu sektörün ihracat içindeki payı yüzde 7.4, ithalat içindeki payı

Rekabet gücünde azalma görülen tek sektör ağaç ve ağaç ürünleri imalatıdır.

ise yüzde 1.1'dir. Eğilim açısından bakıldığında; incelenen dönem içinde rekabet gücünün azaldığı sektör sayısının sadece bir tane ile sınırlı olmasının, zaman içinde Bosna Hersek ekonomisinin dış ticarete karşılaştırmalı üstünlük anlamında geriye gitmediğini göstermektedir.

RCA değerine göre rekabet gücü yüksek olarak belirlenen 5 sektörün (13- metal cevherler madenciliği, 40- elektrik, gaz, buhar ve su üretimi ve dağılımı, 02- ormancılık, tomrukçuluk ve ilgili hizmet faaliyetleri, 36-mobilya imalatı ve 20-ağaç ve ağaç ürünleri imalatı) iki tanenin rekabet gücünün artmakta olduğu (13 ve 40 nolu sektörler), iki tanenin rekabet gücünün durağan bir eğilim sergilediği (02 ve 36 nolu sektörler), bir tanenin de (20 nolu sektör) rekabet gücünün azalma trendi gösterdiği anlaşılmaktadır. Ayrıca, rekabet gücü yüksek sektörlerin (RCA katsayıları ≥ 50 olan sektörler) toplam ihracatın %23'ünü ve toplam ithalatın da %4.2'sini oluşturdukları

anlaşılmaktadır. Burada, Bosna Hersek için doğal kaynak yapısı, iklim ve arazi yapısı, orman varlığı, akarsu potansiyeli ve maden kaynakları açısından zenginliği

BiH'in doğal kaynak yapısına uygun üç sektörün (orman ürünleri ve ağaç işleme, enerji ve madencilik) dış ticarete karşılaştırmalı üstünlüğe sahip olduğunun da belirlenmesi önem taşımaktadır.

yansıtan üç sektörün (orman ürünleri ve ağaç işleme, enerji ve madencilik) dış ticarete karşılaştırmalı üstünlüğe sahip olduğunun da belirlenmesi önem taşımaktadır. Bu sektörler serbest dış ticaret ortamında da dünya piyasalarında

rekabetçi olabilmiş ve gelecek dönem için de ülke potansiyelini taşıdığı kabul edilen sektörler olarak ön plana çıkmaktadırlar. Bilhassa enerji sektörünün rekabet gücünün artma eğiliminde olması, bu sektörün ihracatının artış hızının, ülke toplam ihracatının artış hızının üzerinde olduğunu da göstermektedir.

Yenilenebilir enerji kaynaklarının öneminin giderek daha fazla ortaya çıktığı ve bu anlamda doğal kaynaklara sahip ülkelerin gelecek dönemde enerji üretiminde tercih edileceğinden hareketle, dış ticaretteki karşılaştırmalı üstünlükler de Bosna Hersek için enerji sektörünün (bilhassa hidrolik kaynaklar anlamında) önemli bir avantaja sahip olduğunu göstermektedir.

Bunun yanısıra, tarımsal faaliyetin bir dalı sayılabilecek ormancılık ve ağaç ürünleri sektörünün ve bunun türevi olarak düşünülebilecek mobilya sektörünün rekabet gücünün yüksekliği, ülkedeki orman varlığının yüksekliği

Ormancılık ve ağaç ürünleri hem hammadde temini hem de dış ticaret açısından avantajlı görülmektedir.

düşünüldüğünde, bu sektörün de kolay kaynak tedariki ile sadece iç piyasaya üretim anlamında değil, dış piyasalarda ihracat potansiyeli anlamında da avantajlı olduğunu göstermektedir. Bu sektörlerin rekabet gücü eğilimlerinin durağan olması, yeni bir ivmeye ihtiyaç olduğunu, bu sektörün daha fazla üretim (ve ihracat) yapması durumunda, zaten yüksek olan rekabet gücünün düzeyini arttırılabileceğini işaret etmektedir.

1.3.3.1.1. İhracat

Bosna Hersek'in 2005-2009/11 dönemi için en önemli ihracatçı sektörleri Tablo 1.14'de verilmektedir. Tablo 1.14'ün son kolonunda dış ticaret için önemli bir unsur olan "yoğunlaşma" kavramını da inceleyebilmek amacıyla, sektörlerin toplam

ihracattan aldıkları kümülatif payı gösteren Yoğunlaşma Oranı Katsayısı (Concentration Ratio- CR_m) da hesaplanmıştır. Yoğunlaşma oranı, belli sayıdaki firma, ürün, fasıl (sektör) veya ülkenin toplam paylarını ifade eden bir kavramdır. CR_m , 0 ile 100 arasında bir değer almakta ve aşağıda belirtilen formül yardımıyla hesaplanmaktadır. Yoğunlaşma oranı (CR_m)⁸, yoğunlaşma ölçütleri arasında basit hesaplanabilmesi nedeniyle yaygın olarak kullanılmaktadır.

$$CR_m = \sum_{i=1}^m P_i * 100$$

Formülde, CR_m : Yoğunlaşma oranını, P_i ise firma, madde, fasıl veya ülkenin payını göstermektedir. Dış ticarete yoğunlaşma esas olarak, dış ticaretin belirli sayıdaki firma tarafından kontrolü olarak tanımlanmakta ancak, dış ticaretin belli ülkelerde, belli sektörlerde (fasıllarda) ya da maddelerde yoğunlaşıp yoğunlaşmadığını göstermesi için de yaygın olarak hesaplanmaktadır.

Yoğunlaşma değerleri ihracatta sektörel ve ülke düzeyinde çeşitlenme olup olmadığını göstermesi açısından, dış ticaret analizlerinde son derece önemli bir gösterge niteliği taşımaktadır. Dışa açık ve dünya ekonomisine entegre olan bir ekonomide, ihracat gelirleri az sayıda sektöre ve/veya ülkeye dayanıyorsa, bu malların fiyatlarında ortaya çıkabilecek dalgalanmalar ve dış talepteki meydana gelebilecek olası daralmalar, ihracat gelirlerinde düşüşe ve istikrarsızlığa neden olabilecektir. Ancak, ihracat ürün çeşitlenmesine dayanıyor ve çok sayıda ülkeye yönelik yapılıyorsa, düşen fiyatlara ve belli ülkelerde meydana gelecek talep daralmasına rağmen ihracat gelirleri fazla düşmeyecektir.

Yoğunlaşma Oranı Katsayısı (CR_m), ihracatta sektörel ve ülke düzeyinde çeşitlenme olup olmadığını göstermesi açısından, dış ticaret analizlerinde son derece önemli bir gösterge niteliği taşımaktadır.

⁸ Yoğunlaşma ölçümünde sıklıkla kullanılan diğer bir endeks de Herfindahl-Hirschman endeksi (HHI) olarak bilinen endekstir. Bu endeks, yoğunlaşma oranı hesaplanacak tüm birimlerin toplamdaki paylarının kareleri

toplamı olarak tanımlanmakta ve şu formül yardımıyla hesaplanmaktadır: $HHI = \sum_{i=1}^n p_i^2$. Formülde HHI:

Hirschman-Herfindahl endeksini ve p_i ise firma, madde, fasıl veya ülkenin payını göstermektedir.

Tablo 14: İhracatın Sektörel Dağılımı ve Yoğunlaşması

Kod	NACE Rev. 1.1. Sektör Adı	Yüzde Pay ^(*)	CR _m
27	Ana metal sanayii	20.6	20.6 CR ₁
28	Makine ve teçhizatı hariç; fabrikasyon metal ürünleri imalatı	7.6	28.2 CR ₂
36	Mobilya imalatı; başka yerde sınıflandırılmamış diğer imalatlar	7.5	35.7 CR ₃
20	Ağaç ve ağaç mantarı ürünleri imalatı	7.4	43.1 CR ₄
34	Motorlu kara taşıtı, römork ve yarı römork imalatı	6.5	49.6 CR ₅
15	Gıda ürünleri ve içecek imalatı	6.0	55.7 CR ₆
19	Derinin tabaklanması ve işlenmesi	6.0	61.7 CR ₇
29	Başka yerde sınıflandırılmamış makine ve teçhizat imalatı	5.8	67.4 CR ₈
40	Elektrik, gaz, buhar ve sıcak su üretimi ve dağıtımı	5.3	72.7 CR ₉
24	Kimyasal madde ve ürünlerin imalatı	4.3	77.0 CR ₁₀
18	Giyim eşyası imalatı; kürkün işlenmesi ve boyanması	4.0	81.0 CR ₁₁
23	Kok kömürü, rafine edilmiş petrol ürünleri imalatı	3.6	84.6 CR ₁₂
31	Diğer elektrikli makine ve cihazların imalatı	2.2	86.9 CR ₁₃
21	Kağıt hamuru, kağıt ve kağıt ürünleri imalatı	1.9	88.8 CR ₁₄
13	Metal cevherler madenciliği	1.9	90.7 CR ₁₅
25	Plastik ve kauçuk ürünleri imalatı	1.7	92.4 CR ₁₆
26	Metalik olmayan diğer mineral ürünlerin imalatı	1.6	94.0 CR ₁₇
17	Tekstil ürünleri imalatı	1.1	95.2 CR ₁₈
02	Ormancılık, tomrukçuluk ve ilgili hizmet faaliyetleri	0.9	96.0 CR ₁₉
35	Diğer ulaşım araçlarının imalatı	0.7	96.8 CR ₂₀
Diğer		3.2	100.0
Toplam		100.0	

Kaynak: Bosnia and Herzegovina Agency for Statistics and Our Calculations

(*) : Sektörlerin toplam ihracat içindeki yüzde payları 2005-2009/11 dönemi dikkate alınarak hesaplanmıştır.

2005–2009/Kasım dönemi verileri kullanılarak hazırlanan Tablo 1.14'den Bosna Hersek ekonomisinin en büyük ihracatçı sektörünün ana metal sanayi olduğu, bu sektörün tek başına toplam ihracatın 1/5'ini gerçekleştirdiği görülmektedir. Bundan sonra gelen sektörler (yaklaşık olarak aynı değerlerle) metal ürünleri, mobilya ve ağaç ürünleri sektörleridir. Sektörel yoğunlaşma anlamında bakıldığında; ilk 5 sektörün toplam ihracat içindeki payı yüzde 49.6 (CR₅ = 49.6) iken, ilk 10 sektörün payı yüzde 77 (CR₁₀ =77) olarak gerçekleşmiştir. Buradan hareketle, ilk beş sektördeki yoğunlaşmanın sonraki beş sektöre (6. -10. sektörler) oranla daha fazla olduğu söylenebilir. Ayrıca, ihracatta önemli bir yoğunlaşma olduğu ve sektörel farklılaşmanın dikkate alınması gerekliliği de ortaya çıkmaktadır.

Tablo 1.14'de belirlenen ihracatta öne çıkan sektörler bazında, ihracatın hangi ülkelere yoğunluklu olarak yapıldığını belirlemek için Tablo 1.15 hazırlanmıştır. Tablo 1.15'de önemli sektörlerin tamamı için, en fazla ihracat yapılan ilk üç ülke ve bu ülkelerin ilgili sektör ihracatından aldığı pay ile sektörün toplam ihracat içindeki payı

da verilmektedir. Böylece, toplamsal bir analizle hem sektörel hem de ülke (coğrafya) bazında ihracatın dağılımı ve ülkelerin de ihracattaki göreceli önemi görülebilecektir.

Tablo 15: BiH İhracatının Sektör ve İlk Üç Ülke Bazında Yüzde Dağılımı (2005-2009/11 Dönemi)

Sektör Kod	1. Ülke	% (A)	2. Ülke	% (B)	3. Ülke	% (C)	(A+B+C)	X _i /X _t
27	HR	24.5	I	12.8	SRB	12.6	49.9	20.6
28	HR	26.7	D	16.1	SRB	15.1	57.8	7.6
36	D	43.2	HR	11.2	SRB	7.0	61.4	7.5
20	SRB	24.7	HR	19.9	I	10.6	55.2	7.4
34	SLO	36.9	H	25.0	D	22.3	84.3	6.5
15	HR	33.5	SRB	19.4	I	12.2	65.0	6.0
19	I	60.5	SLO	10.9	A	10.6	82.0	6.0
29	D	14.9	I	14.0	SLO	13.1	42.0	5.8
40	HR	36.0	CH	26.6	SRB	20.1	82.7	5.3
24	I	25.7	SRB	21.0	HR	8.0	54.7	4.3
18	D	51.6	I	14.1	HR	8.5	74.1	4.0
23	SRB	62.6	BG	8.4	HR	6.6	77.6	3.6
31	SLO	32.3	SRB	22.4	HR	14.7	69.3	2.2
21	SRB	35.8	HR	22.6	F	7.0	65.4	1.9
13	PL	29.8	RO	28.5	CZ	20.8	79.1	1.9
25	HR	31.6	SRB	16.3	D	14.0	61.9	1.7
26	HR	57.6	SRB	31.5	SLO	2.3	91.4	1.6
17	I	36.2	D	17.7	SLO	8.3	62.2	1.1
02	I	52.7	SLO	17.0	A	11.7	81.4	0.9
35	D	42.4	SRB	22.0	F	13.4	77.8	0.7
01	HR	35.2	SRB	18.3	TR	9.6	63.2	0.7
14	HR	63.7	SRB	24.5	SLO	4.1	92.3	0.7
10	SRB	71.3	HR	25.1	BG	1.4	97.7	0.5
33	SLO	35.8	I	21.0	SRB	9.9	66.7	0.4

Kaynak: Bosnia and Herzegovina Agency for Statistics and Our Calculations

Ülke Kodları : CROATIA (HR), GERMANY (D), SERBIA (SRB), ITALY (I), SLOVENIA (SLO), TURKEY (TR), CHINA (RC), AUSTRIA (A), HUNGARY (H), RUSSIAN FEDERATION (RUS), UNITED STATES (USA), CZECH REPUBLIC (CZ), FRANCE (F), SWITZERLAND (CH), POLAND (PL), ROMANIA (RO), BRAZIL (BR), UKRAINE (UA), NETHERLANDS (NL), MACEDONIA FYR (MK), BULGARIA (BU),

Not: Geçmiş dönemler için Serbia, Serbia Montenegro ve Montenegro için gerçekleşen değerler, Serbia altında toplanmıştır.

Tablo 1.15'den görülen en önemli sonuçlardan birisi, ihracattaki ilk üç ülkenin hemen tüm mal gruplarında çok belirleyici olduğudur. En önemli ihracat ürünleri olan ana metal sanayi ve metal ürünleri sektöründe, ilk üç ülke ihracatın yarısını

Tüm mal grupları için ihracatta en büyük paya sahip ilk üç ülke, çok önemli ağırlığa sahiptir

oluşturmaktadır. Ayrıca dört ülke (Hırvatistan, Sırbistan, İtalya ve Almanya), Bosna Hersek toplam

ihracatının yüzde 28'ini oluşturan iki sektörde belirgin bir ağırlığa sahiptir.

Bosna Hersek ihracatının ülkelere göre dağılımı Tablo 1.16'da verilmektedir.

Tablo 16: İhracatta Ülke Yoğunlaşması (2005-2009/11 Dönemi)

	Pay (%)	CR _m
SERBIA	21.0	CR ₁
CROATIA	18.2	CR ₂
GERMANY	13.2	CR ₃
ITALY	13.0	CR ₄
SLOVENIA	10.0	CR ₅
AUSTRIA	5.8	CR ₆
SERBIA	5.0	CR ₇
HUNGARY	3.1	CR ₈
UNITED STATES	2.4	CR ₉
SWITZERLAND	2.0	CR ₁₀

Kaynak: Bosnia and Herzegovina Agency for Statistics and Our Calculations

Not: Geçmiş dönemler için Serbia, Serbia Montenegro ve Montenegro için gerçekleştirilen değerler, Serbia altında toplanmıştır.

Tablo 1.16'dan görüldüğü gibi, ihracatta en önemli ülkeler Sırbistan, Hırvatistan,

En önemli ihracat pazarları Sırbistan, Hırvatistan, Almanya ve Slovenya'dır.

Almanya ve Slovenya'dır. CR₅ değerinden de görüleceği gibi, bu beş ülke 2005-2009/11 dönemi için toplam ihracatın yüzde

76'sını temsil etmektedir. İlk 10 ülke ise toplam ihracatın neredeyse tamamını (yüzde 94'ünü) oluşturmaktadır. İhracatta dikkat çeken noktalardan birisi de, ihracat yapılan ülkelerin genelde komşu ülkeler ve Avrupa ülkeleri olmasıdır.

İlk 10 ülke ihracatın yüzde 94'ünü oluşturmaktadır.

Son olarak, ihracatta yoğunlaşmanın bir diğer göstergesi olan HHI endeksi ülkeler ve sektörler bazında hesaplanmış ve Tablo 1.17'de verilmiştir.

Tablo 17: BiH İhracatı İçin Ülke ve Sektör Bazında HHI Endeksi

	2005	2006	2007	2008	2009/11
HHI Ülke Değeri	0.112	0.111	0.101	0.100	0.101
HHI Ülke Endeksi (2005=100)	100.0	98.9	90.4	89.7	89.9
HHI Ürün Değeri	0.096	0.098	0.090	0.084	0.068
HHI Ürün Endeksi (2005=100)	100.0	101.8	93.2	87.0	70.5

Kaynak : Our Calculations

HHI endeksi sektör ve ürün bazında irdelendiğinde, incelenen dönem için benzer eğilimler göstermiştir. BiH, ihracatta hem ülke hem de ürün farklılaştırması gerçekleştirerek, daha az sayıda ülkeye ve ürüne bağımlı ihracat yapısından, daha

fazla sayıda ülkeye (ya da ülkelerin ihracat içindeki oranlarını daha dengeli dağıtarak) yakın oranlarda) ve daha fazla sayıda ürüne (ya da ürünlerin toplam ihracat içindeki

HHI endeksine göre ürün ve ülke bazında risk, zaman içinde daha iyi dağılmış görünmektedir.

oranlarını daha da dengeleyerek) sahip bir ihracat yapısına doğru ilerleme kaydetmiştir.

Ürün ve ülke bazında riskin daha azaltıldığı

bir yapının göstergesi olan düşen HHI endeksleri, ihracat açısından olumlu bir gelişme olarak görülmektedir.

1.3.3.1.2. İthalat

Bosna Hersek'in 2005-2009/11 dönemi için ithalatında en önemli paya sahip sektörler ve bu sektörlerle ilişkin yoğunlaşma oranları Tablo 1.18'de verilmektedir.

Sektörler, ithalatı en fazla olandan en az olana doğru sıralanmıştır.

Tablo 18: İthalatın Sektörel Dağılımı ve Yoğunlaşması (2005-2009/11 Dönemi)

Kod	NACE Rev. 1.1. Sektör Adı	Yüzde Pay (*)	CR _m
15	Gıda ürünleri ve içecek imalatı	12.0	CR ₁
23	Kok kömürü, rafine edilmiş petrol ürünleri	10.0	CR ₂
24	Kimyasal madde ve ürünlerin imalatı	9.7	CR ₃
29	Diğer makine ve teçhizat imalatı	9.1	CR ₄
34	Motorlu kara taşıtı, römork ve yarı römork imalatı	7.9	CR ₅
27	Ana metal sanayii	7.8	CR ₆
01	Tarım, avcılık ve ilgili hizmet faaliyetleri	4.5	CR ₇
28	Fabrikasyon metal ürünleri imalatı	3.7	CR ₈
25	Plastik ve kauçuk ürünleri imalatı	3.6	CR ₉
26	Metalik olmayan diğer mineral ürünlerin imalatı	3.4	CR ₁₀
17	Tekstil ürünleri imalatı	3.2	CR ₁₁
19	Derinin tabaklanması ve işlenmesi	2.8	CR ₁₂
31	Diğer elektrikli makine ve cihazların imalatı	2.7	CR ₁₃
11	Hampetrol ve doğalgaz çıkarımı	2.2	CR ₁₄
21	Kağıt hamuru, kağıt ve kağıt ürünleri imalatı	2.1	CR ₁₅
32	Radyo, TV, haberleşme teçhizatı ve cihazları imalatı	2.1	CR ₁₆
36	Mobilya imalatı	2.0	CR ₁₇
18	Giyim eşyası imalatı; kürkün işlenmesi ve boyanması	1.8	CR ₁₈
10	Kömür madenciliği	1.7	CR ₁₉
30	Büro makineleri ve bilgisayar imalatı	1.5	CR ₂₀
33	Tıbbi aletler; hassas ve optik aletler ile saat imalatı	1.4	CR ₂₁
20	Ağaç ve ağaç mantarı ürünleri imalatı (mobilya hariç)	1.1	CR ₂₂
16	Tütün ürünleri imalatı	1.0	CR ₂₃
40	Elektrik, gaz, buhar ve sıcak su üretimi ve dağıtımı	0.9	CR ₂₄
Diğer		2.0	100.0
Toplam		100.0	

Kaynak: Bosnia and Herzegovina Agency for Statistics and Our Calculations

(*) : Sektörlerin toplam ihracat içindeki yüzde payları 2005-2009/11 dönemi dikkate alınarak hesaplanmıştır.

Tablo 1.18'den, Bosna Hersek'in en fazla ithalatı gıda ürünleri ve içecek, kömür ve rafine petrol ürünleri, kimyasal maddeler ve diğer makine ve teçhizat imalatı sektörlerinde gerçekleştirdiği anlaşılmaktadır. İlk beş sektörün yoğunlaşmasına bakıldığında; toplam ithalatın yüzde 50'sine yakın bir bölümünü (CR₅=48.8) bu sektörlerin gerçekleştirdiği, daha sonraki beş sektörün ise toplam ithalata yüzde 23 civarında ek bir katkı yaptığı görülmektedir (CR₁₀ = 71.7). Ülke üretiminin yeterli görünerek, ithalat gereksinmesinin sınırlı olduğu ürünler ise enerji, tütün ve ağaç ürünleridir.

En fazla ithalat gıda ürünleri ve içecek için yapılmaktadır.

Tablo 19: BiH İthalatının Sektör ve İlk Üç Ülke Bazında Yüzde Dağılımı (2005-2009/11 Dönemi)

Sektör Kod	1. Ülke	% (A)	2. Ülke	% (B)	3. Ülke	% (C)	(A+B+C)	M _t /M _t
15	HR	24.9	SRB	22.9	SLO	6.5	54.4	12.0
23	HR	51.3	TR	12.2	H	10.2	73.7	10.0
24	HR	15.5	D	11.3	SLO	11.0	37.8	9.7
29	D	17.9	I	15.7	SLO	11.6	45.2	9.1
34	D	54.4	F	8.1	CZ	5.9	68.5	7.9
27	UA	12.8	I	10.5	SRB	9.1	32.5	7.8
01	H	18.2	HR	13.9	SRB	11.0	43.2	4.5
28	D	16.1	I	15.3	HR	14.7	46.1	3.7
25	D	17.7	SLO	12.1	I	10.4	40.1	3.6
26	HR	39.0	I	11.7	SRB	6.1	56.8	3.4
17	D	21.2	I	20.5	TR	11.0	52.7	3.2
19	I	45.9	RC	14.9	SLO	10.0	70.8	2.8
31	HR	18.0	D	14.0	SLO	12.8	44.8	2.7
11	RUS	98.9	H	0.7	HR	0.2	99.8	2.2
21	I	15.3	SLO	10.3	HR	10.2	35.8	2.1
32	RC	20.1	D	10.1	HR	7.8	38.0	2.1
36	RC	16.8	I	13.6	HR	10.8	41.2	2.0
18	RC	25.8	TR	19.1	I	10.2	55.0	1.8
10	USA	68.8	CZ	12.2	RUS	11.0	92.0	1.7
30	RC	23.8	HR	13.1	D	10.1	47.0	1.5
33	D	24.0	I	10.0	SLO	7.8	41.8	1.4
20	HR	20.7	SLO	15.0	D	11.3	47.1	1.1
16	HR	66.1	PL	9.8	MK	6.5	82.4	1.0
40	HR	34.5	SK	22.2	CH	21.8	78.5	0.9

Kaynak: Bosnia and Herzegovina Agency for Statistics and Our Calculations

Ülke Kodları : CROATIA (HR), GERMANY (D), SERBIA (SRB), ITALY (I), SLOVENIA (SLO), TURKEY (TR), CHINA (RC), AUSTRIA (A), HUNGARY (H), RUSSIAN FEDERATION (RUS), UNITED STATES (USA), CZECH REPUBLIC (CZ), FRANCE (F), SWITZERLAND (CH), POLAND (PL), ROMANIA (RO), BRAZIL (BR), UKRAINE (UA), NETHERLANDS (NL), MACEDONIA FYR (MK), BULGARIA (BU)

Not: Geçmiş dönemler için Serbia, Serbia Montenegro ve Montenegro için gerçekleşen değerler, Serbia altında toplanmıştır.

İthalatın en yoğun gerçekleştirildiği sektörler bazında öne çıkan ülkelerin belirlenebilmesi amacıyla Tablo 1.19 hazırlanmıştır. İhracat bölümündeki analizlere paralellik sağlaması amacıyla, Tablo 1.19'da da sektör bazında en büyük ithalatçı ülkeler, bu ülkelerin sektör ithalatı içindeki payları ve sektörlerin de toplam ithalat içindeki paylarına yer verilmiştir.

İthalat ülke ve sektör bazında ihracattan daha fazla ülkeye dağılmıştır.

İthalatın sektör ve ülke bazındaki dağılımına bakıldığında, ihracattakinden daha fazla sayıda ülkeye dağılmış bir yapı olduğu göze

çarpmaktadır. Ancak, en fazla ithalatın yapıldığı gıda ürünleri ve içecek ile kok kömürü, rafine edilmiş petrol ürünleri grubuna bakıldığında; bu fasıllar için ithalatın Hırvatistan, Sırbistan, Slovenya ve Macaristan'dan yapıldığı ve Hırvatistan'ın bu iki grupta da en fazla ithalatın gerçekleştirildiği ülke olduğu görülmektedir.

2005-2009/11 dönemi BiH ithalatının ülkeler itibariyle dağılımı ülkeler itibariye dağılımı Tablo 1.20'da verilmektedir.

Tablo 20: İthalatta Ülke Yoğunlaşması (2005–2009/11 Dönemi)

	Pay (%)	(CR _m)	
CROATIA	16.8	16.8	CR ₁
GERMANY	12.4	29.3	CR ₂
SERBIA	10.2	39.5	CR ₃
ITALY	9.3	48.8	CR ₄
SLOVENIA	6.5	55.3	CR ₅
TURKEY	4.1	59.5	CR ₆
CHINA	4.1	63.6	CR ₇
AUSTRIA	3.9	67.5	CR ₈
HUNGARY	3.7	71.2	CR ₉
RUSSIAN FEDERATION	3.0	74.2	CR ₁₀
UNITED STATES	2.4	76.6	CR ₁₁
CZECH REPUBLIC	2.1	78.7	CR ₁₂
FRANCE	2.1	80.8	CR ₁₃
SWITZERLAND	1.6	82.5	CR ₁₄
POLAND	1.5	84.0	CR ₁₅
ROMANIA	1.5	85.5	CR ₁₆
BRAZIL	1.2	86.6	CR ₁₇
UKRAINE	1.2	87.8	CR ₁₈
NETHERLANDS	1.1	88.9	CR ₁₉
MACEDONIA FYR	1.0	89.8	CR ₂₀

Kaynak: Bosnia and Herzegovina Agency for Statistics and Our Calculations

Not: Geçmiş dönemler için Serbia, Serbia Montenegro ve Montenegro için gerçekleşen değerler, Serbia altında toplanmıştır.

İthalatta ülke yoğunlaşmasının ihracata göre çok daha yaygın bir dağılım gösterdiği, Tablo 1.16 ile Tablo 1.20'nin boyutlarından karşılaştırılmasından da görülebilmektedir. İhracatta ilk 10 ülke toplam ihracatın yüzde %94'ünü oluşturmakta iken, ithalatta 20 ülke toplamın %90'ını oluşturmuştur.

- **İthalatta ilk 10 ülke toplamın yüzde yüzde 55'ini oluşturmaktadır.**
- **İthalatta ilk sırada Hırvatistan, ikinci sırada Almanya, üçüncü sırada ise Sırbistan ver almaktadır.**

Gösterge olarak seçilen ilk beş ve ilk 10 ülke bazında yoğunlaşma katsayılarına bakıldığında; $CR_5 = 55.3$ (ilk beş ülke toplam ihracatın yüzde 55.3'ünü oluşturmaktadır) ve $CR_{10} = 74.2$ (ilk 10 ülke toplam ihracatın yüzde 74.2'sini oluşturmaktadır) olarak gerçekleşmiştir. İlk sırayı toplam ithalatın yüzde 16.8'inin gerçekleştirildiği Hırvatistan, ikinci sırayı yüzde 12.4 pay ile Almanya, üçüncü sırayı ise yüzde 10.2 pay ile Sırbistan almaktadır.

İthalatta ülke ve sektör yoğunlaşmasının göstergesi olarak kullanılan HHI endeksi Tablo 1.21'de verilmektedir.

Tablo 21: BiH İthalatı İçin Ülke ve Sektör Bazında HHI Endeksi

	2005	2006	2007	2008	2009/11
HHI Ülke Değeri	0.082	0.078	0.079	0.078	0.074
HHI Ülke Endeksi (2005=100)	100.0	95.3	97.1	96.0	90.3
HHI Ürün Değeri	0.066	0.069	0.068	0.068	0.066
HHI Ürün Endeksi (2005=100)	100.0	103.3	101.7	101.7	98.8

Kaynak : Our Calculations

Tablo 1.21'den elde edilen HHI değerleri ile Tablo 1.17'de ihracat için verilen HHI

HHI endeksi, ürün ve ülke bazında ithalatın ihracattan hem daha iyi dağıldığını hem de bu dağılımın zaman içinde de arttığını göstermektedir.

değerleri karşılaştırıldığında; ithalatın hem ürün hem de ülke bazında ihracattan daha iyi bir yaygınlık gösterdiği, ülke ve ürün yoğunlaşmasının çok daha az olduğu görülmektedir.

Ürün için hesaplanan ithalatın HHI değerlerinin dönem içindeki seyrine bakıldığında ise; 2005-2008 döneminde (2009 verilerinin 11 aylık olduğu ve yılsonu itibariyle değişkenlik arzedebileceği düşünülürse) kısmî bir yoğunlaşma artışı olduğu

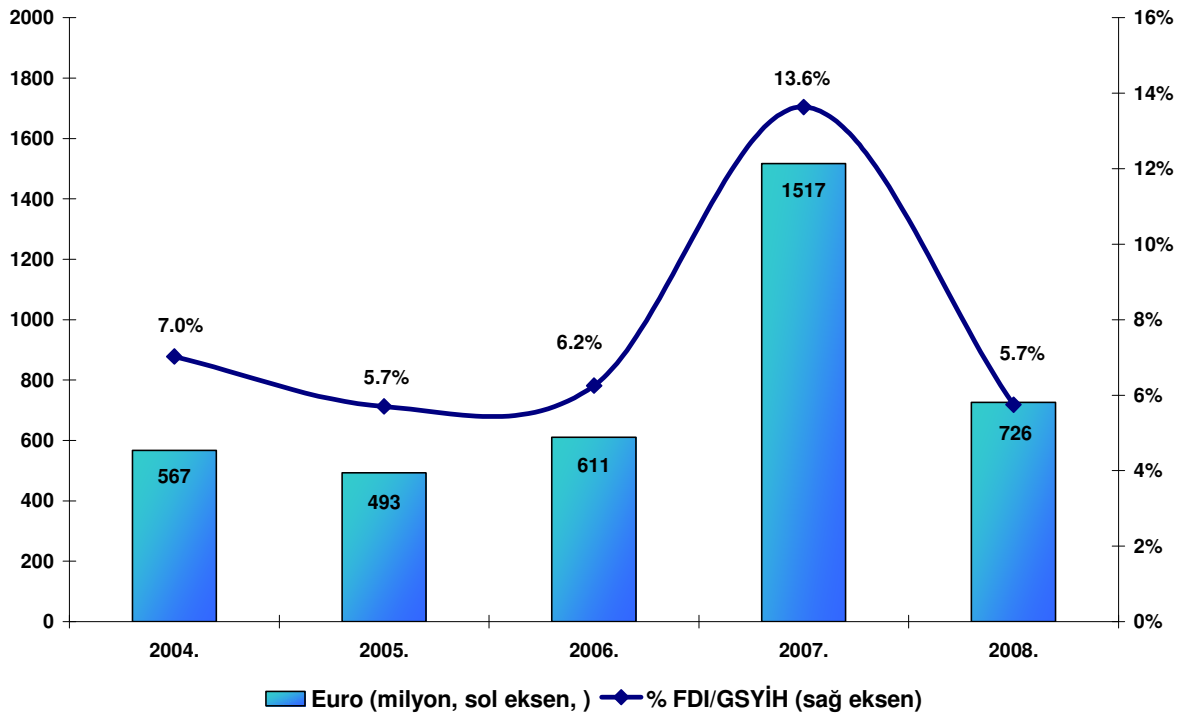
söylenbilir. Buna karşın bu yoğunlaşma çok belirgin ve dramatik bir özellik göstermemektedir.

Ülke için hesaplanan HHI değerleri ise dönem boyunca düşme eğilimi göstermekte olup, bu nedenle ithalatta ülke çeşitlendirmesinin daha da arttığı (ya da ülkelerden yapılan ithalat değerlerinin birbirlerine yakınlığı) söylenebilmektedir.

1.3.3.2 Yabancı Yatırımlar

Bosna Hersek, özellikle 2004 yılı ve sonrasında artan biçimde doğrudan yabancı yatırım (FDI) çekmektedir (bkz. Grafik 1.20). Bosna Hersek ekonomisi, 2000–2003 yılında ortalama olarak 228 milyon EUR⁹ FDI çekerken, 2004–2008 ortalaması 788 milyon EUR olmuştur. 2007 yılındaki geçici artışta, imzalanan önemli özelleştirme anlaşmalarının büyük payı olmuştur. Örneğin Telekom Srpske 646 milyon EUR¹⁰ karşılığında özelleştirilmiştir. 2007 yılı değerlendirme dışında bırakıldığında ise, ortalama FDI değeri 599 milyon EUR olmakta ve FDI'nin GSYİH'ya oranı ortalama olarak yıllık % 6.15 olmaktadır.

Grafik 20: Doğrudan Yabancı Yatırımlar ve GSYİH'ya Oranı



Kaynak: Central Bank of Bosnia and Herzegovina (CBBA)

⁹ FIPA, Investment Opportunities in Bosnia Herzegovina, 2009.

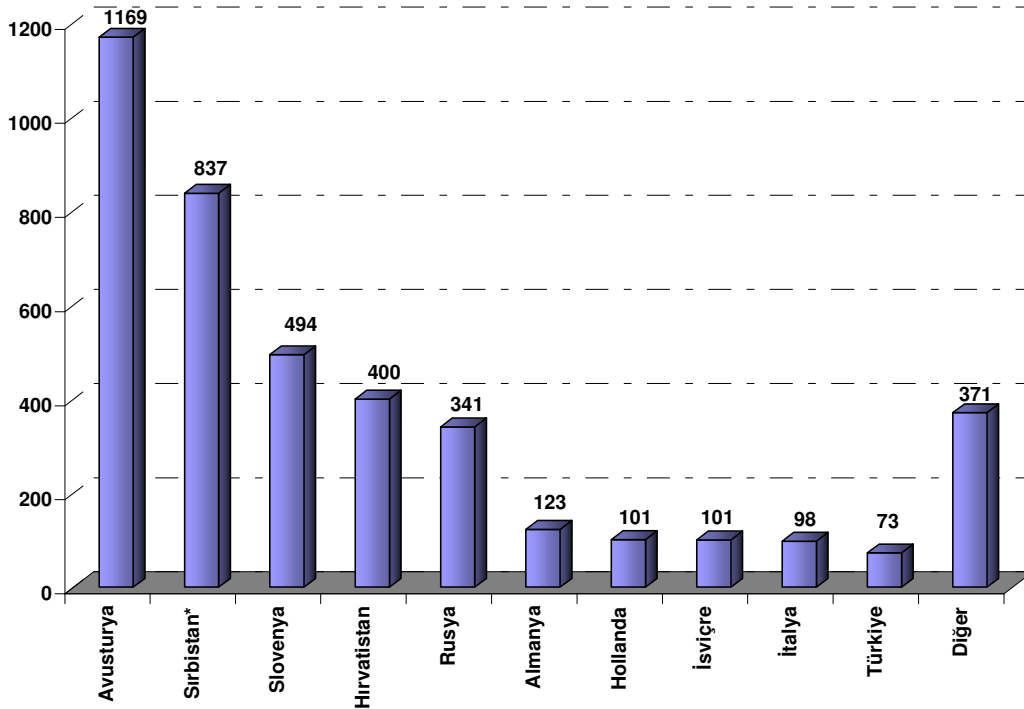
¹⁰ CBBH, Bulletin 3, 2009.

Bosna Hersek ekonomisi, 2000–2003 yılında ortalama olarak 228 milyon EUR FDI çekerken, 2004–2008 ortalaması 788 milyon EUR olmuştur.

Bosna Hersek 2009 yılının ilk dokuz ayında 382 milyon EUR FDI çekmiştir. Bununla birlikte CBBH, FDI'nin bileşenlerinden biri olan yeniden yatırılan kazancı (reinvested earning) yıllık bazda hesapladığından, bu değer 2009 yılı ilk üç çeyrek FDI rakamı içerisinde bulunmamaktadır. Bu nedenle yılsonu verileri açıklanmadan, bu rakamı geçmiş yıllarla karşılaştırmak mümkün olmamaktadır. Bununla birlikte, Küresel Krizin tüm dünyada olduğu gibi Bosna Hersek ekonomisinde de yabancı doğrudan yatırımları azaltacağı beklenmelidir.

Beş ülke (Avusturya Sırbistan Slovenya, Hırvatistan ve Rusya), 2004–2008 dönemindeki FDI'nin yaklaşık % 79'unu gerçekleştirmişlerdir.

Grafik 21: FDI'nin Ükelere Göre Dağılımı (2004–2008)¹¹



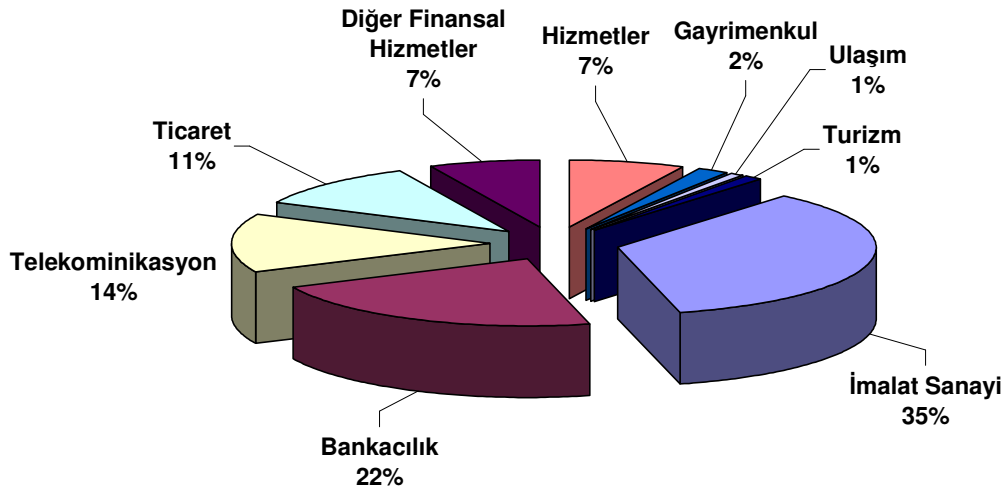
Kaynak: Central Bank of Bosnia and Herzegovina (CBBH)

¹¹ Sırbistan'ın verisi 2007 yılına kadar Sırbistan ve Karadağ'ı 2007 sonrası Sırbistan'ı kapsamaktadır. Rusya'nın 2004–2006 yılı FDI rakamları sektörde/ülkede üçten az şirket bulunduğu için hesaplamalarda yer almamıştır.

Bosna Hersek 1994–2008 yılları arasında toplam 5.3 milyar EUR¹², 2004–2008 yılları arasında ise toplam 4.1 milyar EUR FDI çekmiştir. 2004–2008 yıllarındaki doğrudan yabancı yatırımların ülkeler bazında dağılımına bakıldığında ise, önceliğin çevre ülkelerde olduğu görülmektedir (bkz. Grafik 1.21). Avusturya 1,169 milyon EUR ile en çok yatırım yapan ülke olmuştur. Avusturya'yı, 837 milyon EUR ile Sırbistan, 494 milyon EUR ile Slovenya, 400 milyon EUR ile Hırvatistan ve 341 milyon EUR ile Rusya takip etmektedir. Bu beş ülke, 2004–2008 dönemindeki FDI'nin yaklaşık % 79'unu gerçekleştirmişlerdir.

İmalat sanayi, bankacılık ve telekomünikasyon sektörü, toplam FDI'nin % 71'ini oluşturmaktadır.

Grafik 22: FDI'nin Sektörlere Göre Dağılımı (1994–2008)



Kaynak: FIPA, Investment Opportunities in Bosnia Herzegovina, 2009.

Sektörler bazında FDI'nin dağılımına bakıldığında, 1994–2008 dönemindeki toplam yatırımın % 35'inin imalat sanayine, % 22'sinin bankacılık sektörüne ve %14'ünün telekomünikasyon sektörüne yapıldığı görülmektedir. Bu üç sektör, toplam FDI'nin %

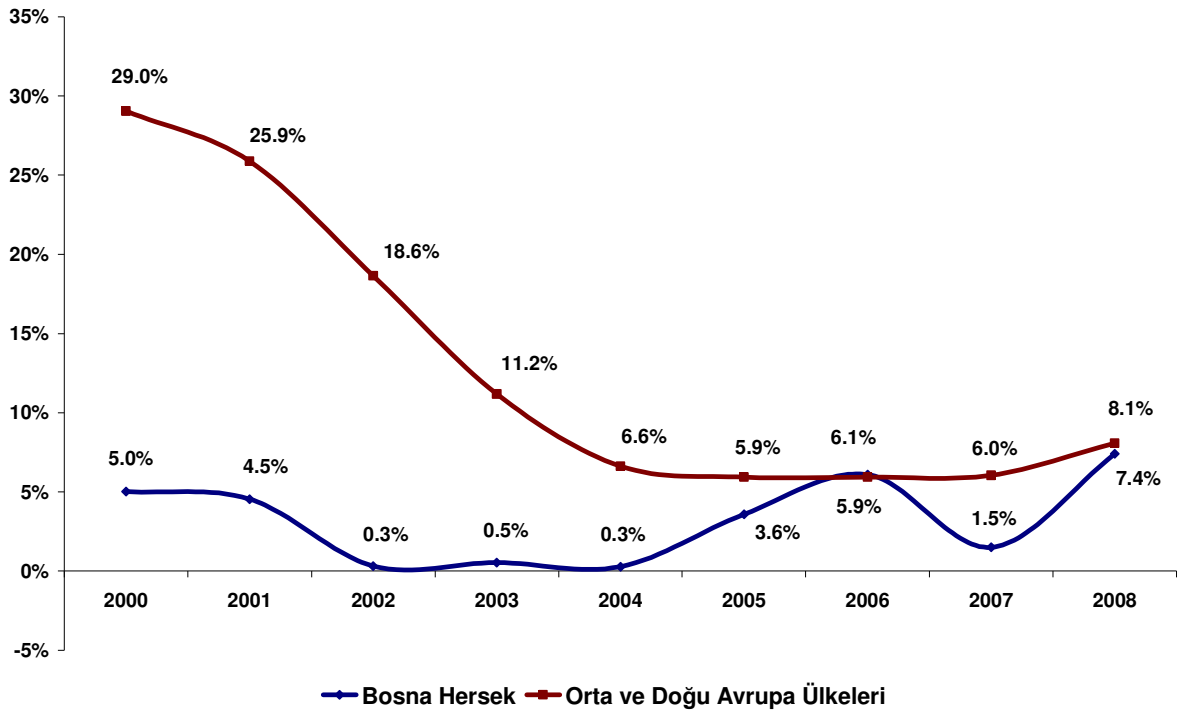
¹² FIPA, Investment Opportunities in Bosnia Herzegovina, 2009.

71'ini oluşturmaktadır. Yakın döneme odaklanıldığında ise, 2004-2009Q3 döneminde imalat sanayi içerisinde gıda ve içki üretimi, kereste ve kereste ürünleri, kimyasallar ve kimyasal ürünler ile temel metaller üretiminin ön plana çıktığı görülmektedir. Bu dönemde bankacılık sektörü yaklaşık 1.4 milyar EUR'luk doğrudan yabancı yatırım rakamına ulaşmış ve toplam FDI'nin % 33'ünü oluşturarak sektörler içerisinde ilk sıraya yükselmiştir.

1.3.4. Finansal Yapı

Bosna Hersek Merkez Bankası (CBBH), para kurulu (currency board) ilkelerine göre parasal istikrarı sağlamakla görevlidir. Bu çerçevede yerel para birimi olan Convertible Mark'ı 1 Ocak 2002 tarihinden itibaren 1 KM=0.511292 şeklinde EUR'a bağlayarak, sabit döviz kuru uygulamaktadır. Ayrıca yerel para birimi ile Euro ve diğer para birimleri arasında tam konvertibilite söz konusudur.

Grafik 23: Bosna Hersek, Orta ve Doğu Avrupa Ülkeleri Enflasyon Oranları¹³



Kaynak: IMF, WEO Database, October 2009.

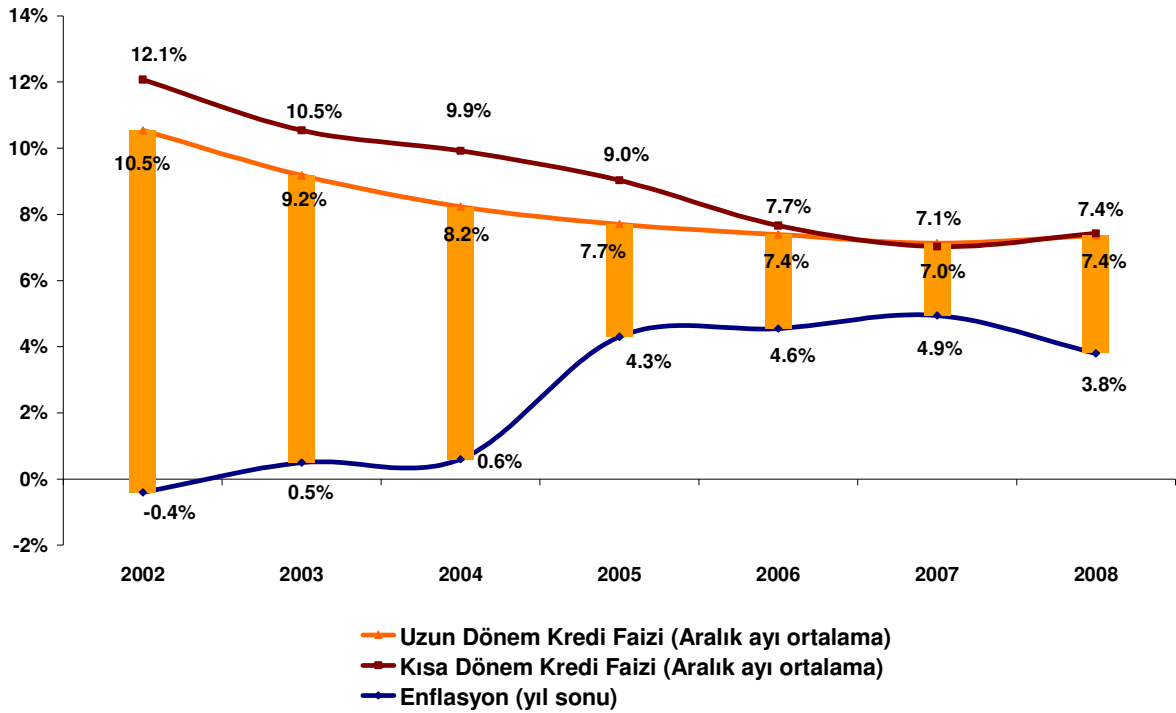
CBBH, uyguladığı para politikası ile düşük bir enflasyon oranına ulaşabilmiştir. Bosna Hersek 2000–2008 yılı ortalama enflasyon oranı % 3.3'dür; buna karşın Orta ve Doğu Avrupa ülkelerinin aynı dönemdeki ortalama enflasyon oranı % 13'dür. Küresel Kriz

¹³ Ortalama Tüketici Fiyatları

öncesi artan talep baskısı tüm dünyada olduğu gibi BiH ile Orta ve Doğu Avrupa Ülkelerindeki yıllık ortalama tüketici fiyatlarını yükseltmiştir. Bosna Hersek 2008 yılı enflasyon oranı % 7.4, Orta ve Doğu Avrupa Ülkeleri enflasyon oranı % 8.1 olmuştur. Küresel Krizle birlikte, tüm dünyada enflasyon oranlarında gerileme yaşanmıştır. Nitekim Bosna Hersek'in 2009 yılı ortalama enflasyonu % 0.04, yıl sonu enflasyonu % 0.0'dır.

- **CBBH, yerel para birimi olan Convertible Mark'ı 1 KM=0.511292 şeklinde EUR'a bağlayarak, sabit döviz kuru uygulamaktadır.**
- **Bosna Hersek 2000–2008 yılı ortalama enflasyon oranı % 3.3'dür**

Grafik 24: Kısa-Uzun Dönem Ticari Kredi Faiz Oranları ve Enflasyon



Kaynak: CBBH, Bulletin 3, 2009; IMF, WEO Database, October 2009

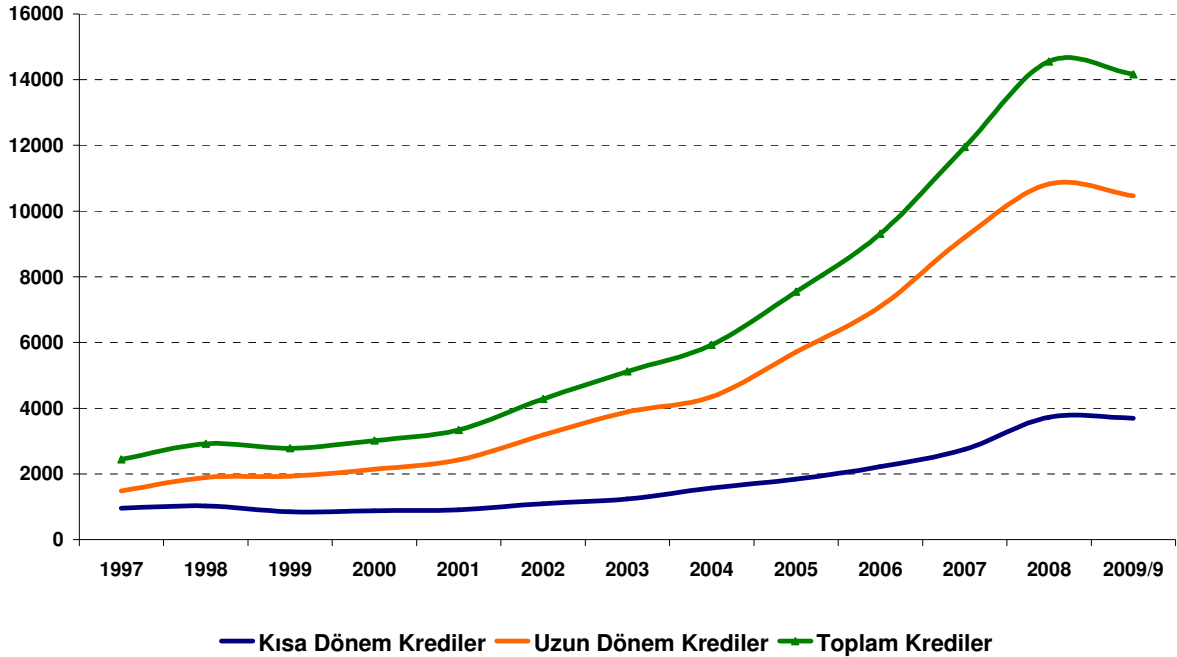
Grafik 1.24, ticari bankaların uyguladıkları kısa-uzun dönem ticari kredi faiz oranlarını¹⁴ KM cinsinden ve yıl sonu enflasyon oranını sunmaktadır. Grafikte ilk dikkati çeken, faiz oranları ile enflasyon arasındaki yakınsamadır. 2000 yılında yıllık ortalama % 5'lik ve yıl sonu itibarı ile % -0.4'lük bir enflasyonun bulunduğu ortamda

¹⁴ İlgili yılın aralık ayı ortalama faiz oranlarıdır.

kısa dönemli faizler % 12.1 ve uzun dönemli faizler % 10.5 iken; ortalama enflasyonun % 7.4 ve yıl sonu enflasyonunun % 3.8 olduğu 2008 yılında hem kısa hem de uzun dönem ticari krediler % 7.4'e gerilemiştir. AB'ye entegre sürecindeki Bosna Hersek'in genel olarak sağlıklı finansal ve mali göstergelere sahip olması faiz oranlarındaki gerilemenin önemli bir belirleyicisidir. Bununla birlikte, küresel krizin bankacılık üzerindeki olumsuz etkileri, 2008 yılı Ağustos ayında % 6.86'ya kadar gerileyen kısa dönemli ticari kredi faiz oranını 2009'un dokuzuncu ayında % 8.28'e yükseltmiştir. Benzer biçimde, 2008 yılı Ağustos ayında % 6.30 olan uzun dönemli ticari kredi faiz oranları, 2009'un dokuzuncu ayında % 7.87'ye yükselmiştir. Düşen enflasyon ve Küresel Krizin etkilerinin azalması ile birlikte, faiz oranlarının tekrardan bir gerileme eğilimi içine girmesi muhtemeldir.

- *BiH'de ticari kredi faiz oranları ile enflasyon arasındaki marj gittikçe yakınsamış; böylece kaynak kullanım maliyetleri düşmüştür.*
- *AB'ye entegre sürecindeki BiH'in genel olarak sağlıklı finansal ve mali göstergelere sahip olması faiz oranlarındaki gerilemenin önemli bir belirleyicisidir.*

Grafik 25: Kredilerin Seyri (milyon KM)



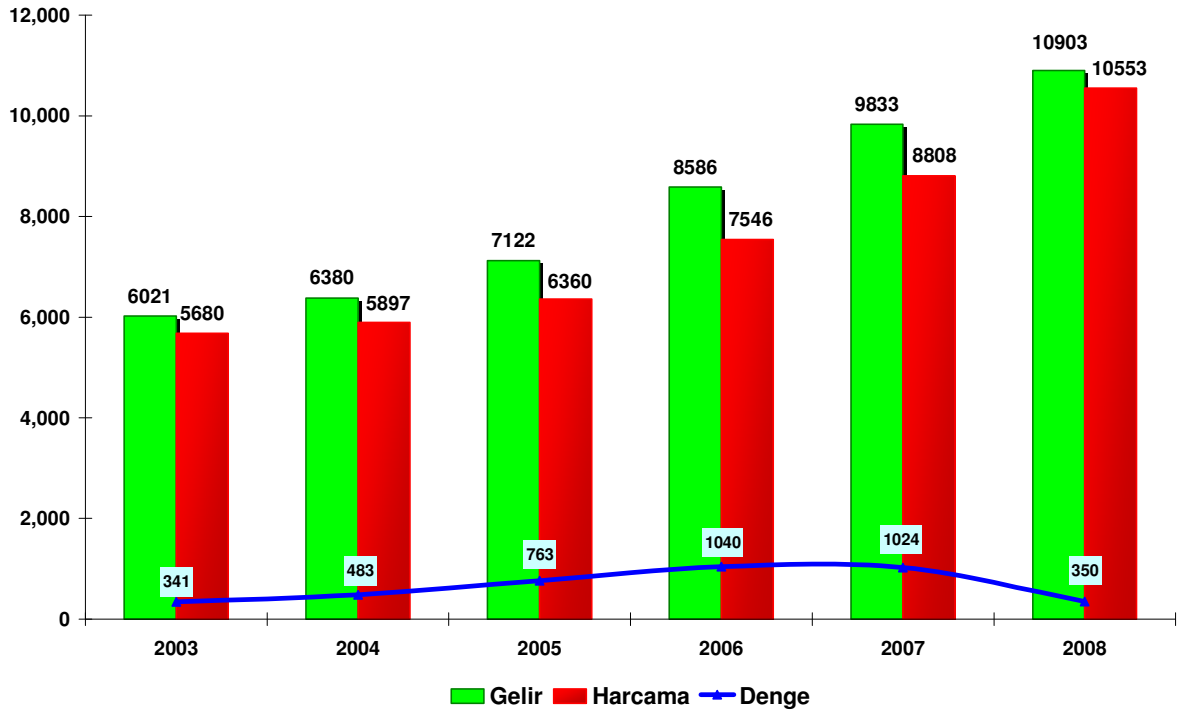
Kaynak: CBBH, Bulletin 3, 2009

Grafik 1.25 Bosna Hersek'te faaliyette bulunan ticari bankalar tarafından kullanılan toplam kredilerin, 1997'den 2009'un dokuzuncu ayına kadar olan gelişimini göstermektedir. Toplam krediler, 1997–2008 döneminde yıllık ortalama % 18 artmıştır. Kredi kullanımının 2002 yılı ile birlikte temelinde uzun dönemli kredilerdeki gelişimin yer aldığı yeni bir artış eğilimi gösterdiği görülmektedir. Nitekim, 2002–2008 dönemindeki yıllık ortalama kredi artış oranı % 23.5'dir. 2008'in 11. ayında 14,608 milyon KM ile zirve yapan toplam kredi kullanımı, Küresel Krizin etkisi ile birlikte gerilemeye başlamıştır. Toplam kredi kullanımı 2009'un dokuzuncu ayında 14,160 milyon KM olarak gerçekleşmiştir.

2002–2008 dönemindeki yıllık ortalama kredi artış oranı % 23.5'dir

2008 yılı itibariyle kısa vadeli kredilerin yaklaşık % 70'ini bankacılık dışı özel girişim ve şirketler kullanırken; yaklaşık % 18'i hane halkı tarafından talep edilmiştir. Uzun vadeli kredilerin ise, % 56'sı hane halkı tarafından ve % 38'i bankacılık dışı özel girişim ve şirketler tarafından talep edilmiştir. Bankacılık dışı özel girişim ve şirketlerin 2008 yılı toplam kredi talebi 6,136 milyon KM iken; hane halkı toplam kredi talebi 6,696 milyon KM olarak gerçekleşmiştir. Böylece Bosna Hersek'te 2008 yılında verilen toplam kredilerin % 92'si neredeyse eşit oranda bankacılık dışı özel girişim ve şirketler ve hane halkı tarafından talep edilmiştir.

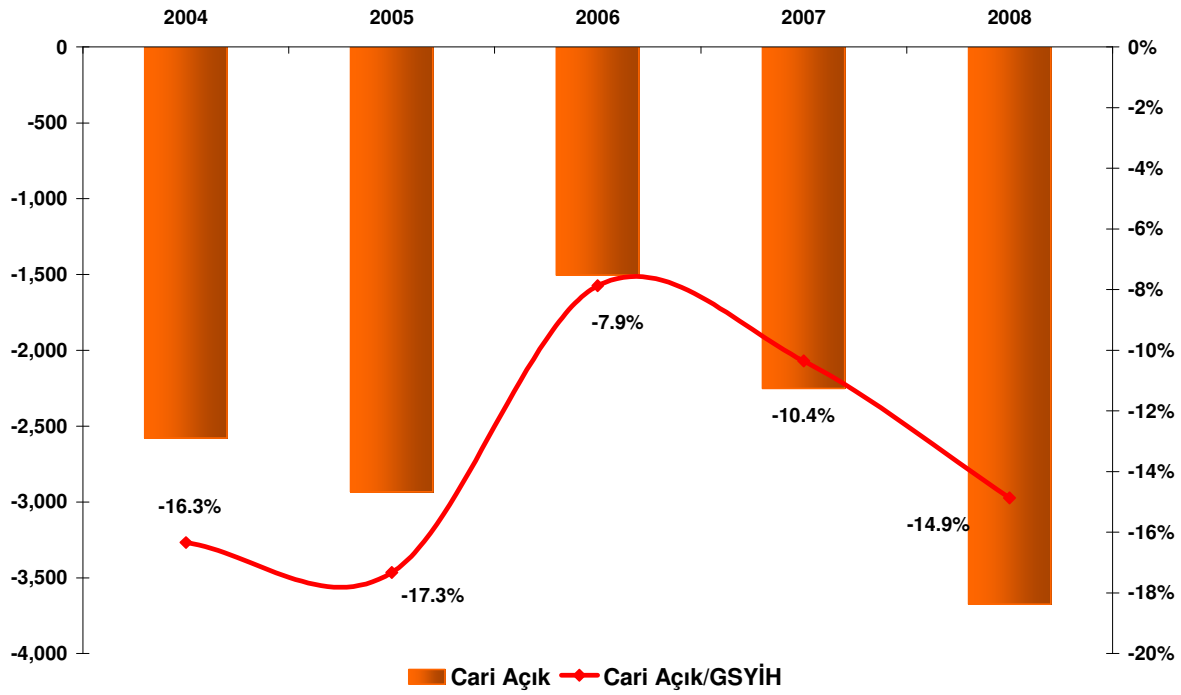
2008 yılında verilen toplam kredilerin % 92'si neredeyse eşit oranda bankacılık dışı özel girişim ve şirketler ve hane halkı tarafından talep edilmiştir.

Grafik 26: Bosna Hersek Bütçe Gelir, Gider ve Dengesi (milyon KM)

Kaynak: CBBH

Bosna Hersek, kamu harcama ve gelirlerinde devamlı bir artış eğiliminde olmakla birlikte, 2003–2008 döneminde devamlı olarak konsolide bütçe gelirleri harcamalarının üzerinde olmuştur. Böylece konsolide bütçe gelir harcama farkı olarak ifade edilen bütçe dengesi (gross operating balance) devamlı fazla vermiştir. 2007 yılında 1,024 milyon KM ile maksimum fazla rakamına ulaşan bütçe fazlası, 2008 yılında Küresel Krizin de etkisi ile gerileyerek 350 milyon KM olarak gerçekleşmiştir. 2008 yılında konsolide bütçe gelirin GSYİH'ya oranı yaklaşık % 44, konsolide bütçe harcamasının GSYİH'ya oranı yaklaşık % 43 ve bütçe dengesinin GSYİH'ya oranı % 1.4 olarak gerçekleşmiştir.

2003–2008 döneminde devamlı olarak konsolide bütçe gelirleri harcamaların üzerinde olmuştur.

Grafik 27: Cari Açık ve Cari Açığın GSYİH'ya Oranı (milyon KM, %)

Kaynak: CBBH

Cari açık, Bosna Hersek ekonomisi için önemli bir sorun olarak durmaktadır. Cari açığın GSYİH'ya oranı 2004–2008 döneminde % -7.9 ile % -17.3 aralığında seyretmiştir. 2008 yılında ödemeler bilançosunun cari açığı 3,675 milyon KM'dir ve cari açığın temel belirleyicisi dış ticaret açığıdır. Dış ticaret açığı yaklaşık 9.4 milyar KM iken; hizmetler dengesi 1.3 milyar, gelir dengesi 0.8 milyar, cari transferlerde 3.6 milyar fazla söz konusudur. Aynı yıl için sermaye ve finans hesabına bakıldığında ise, finans hesabının yaklaşık 3.5 milyar KM olduğu ve bunun 1.4 milyar KM'sinin doğrudan yabancı yatırım olduğu görülmektedir. Küresel Kriz ile birlikte, dış ticaret açığının azalmasının da etkisiyle 2009'un ilk dokuz ayında cari açık 1.275 milyar KM'ye gerilemiştir.

Cari açık, Bosna Hersek ekonomisi için önemli bir sorun olarak durmaktadır. Cari açığın temel belirleyicisi ise, dış ticaret açığıdır.

1.4. Genel Değerlendirme

Bosna Hersek ekonomisinin yapısı incelendiğinde elde edilen genel değerlendirmeler aşağıdaki gibi ifade edilebilir:

- 1999–2008 dönemi ortalama reel GSYİH büyümesi Avrupa Bölgesi ülkelerinde % 2.1, Orta ve Doğu Avrupa ülkelerinde % 4.3 olurken; bu oran Bosna Hersek ekonomisi için % 5.6 olarak gerçekleşmiştir.
- Bosna Hersek yaklaşık 18.5 milyar USD'lik bir ekonomik büyüklüğe ve 4,814 USD'lik bir kişi başına gelire sahiptir.
- Sektörel paylarda, FBiH'da sanayi sektörünün, RS'de tarım sektörünün ön plana çıktığı görülmektedir.
- Bölgenin coğrafi yapısı ormanlık alanları ön plana çıkarmıştır. Toplam arazinin % 44.4'ü ormanlık alan, %34'ü ekilebilir tarımsal alandır.
- FBiH'de ormancılık, RS'de tarım ve balıkçılık sektörü öne çıkmaktadır.
- Toplam tarımsal hasılanın % 79'u hayvansal ürünler ve hayvancılık ürünlerinden elde edilmektedir. Diğer önde gelen üretim alanları tahıl, endüstriyel bitkiler ve meyveciliktir.
- Ekonomik yapı içerisinde FBiH'da sanayi sektörü biraz daha öne çıkmaktadır. Bu farkın temel belirleyicisi FBiH'daki imalat sanayinin görece büyüklüğüdür.
- Sanayi üretimi satış hasılası beş yıllık sürede ortalama olarak her yıl % 17 nominal büyüme göstermiştir.
- İmalat sanayinin, 2003 yılında en önemli alt sektörünü gıda, içki ve tütün ürünleri oluştururken; 2008 yılında bu durum temel metaller ve metal eşya üretimi lehine değişmiştir.
- Tekstil ve tekstil ürünleri ile deri ve deri ürünleri sanayinin satış hasılası bakımından gerileyen yegâne sektörlerdir.
- BiH, yüksek bir işsizlik oranı ile karşı karşıyadır.

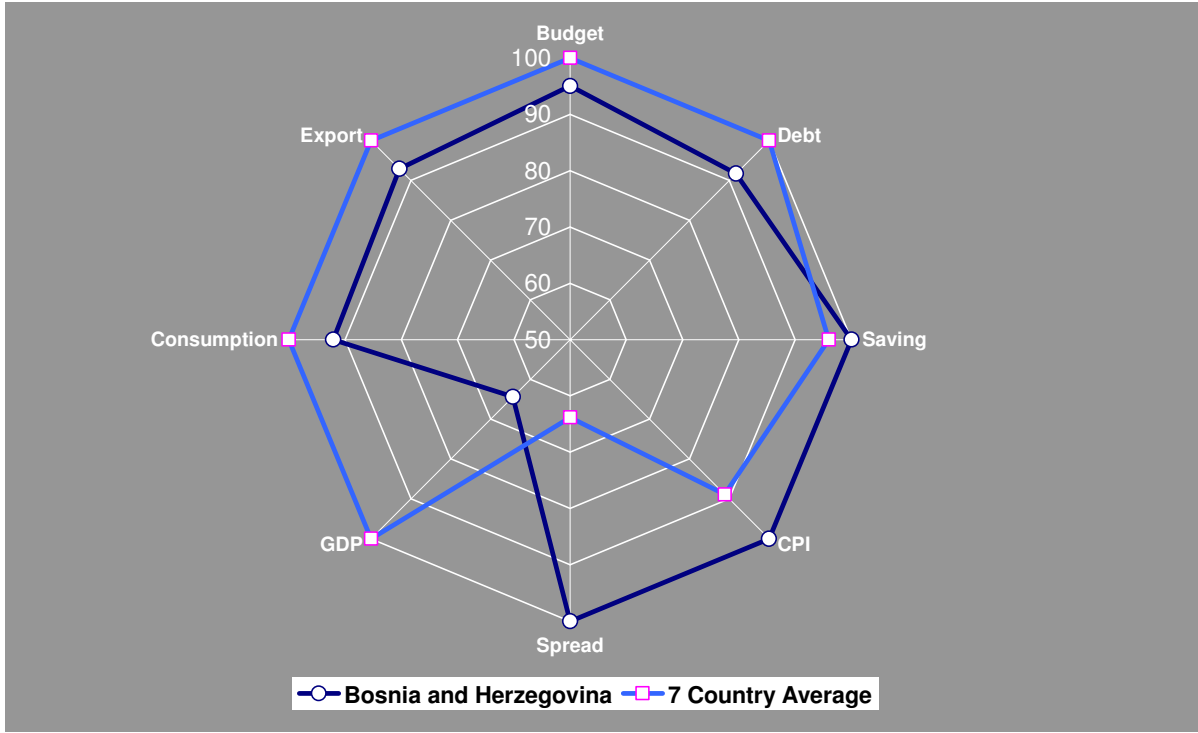
- İşsizlik oranı, 2008 yılına kadar temelinde istihdamdaki artışın yer aldığı bir azalma trendine sahiptir. Küresel Krizin istihdam hacmindeki geriletici etkileri ile birlikte 2008 yılındaki % 23.4 olan işsizlik oranı, 2009 yılında % 24.1'e yükselmiştir.
- BiH, bölgede işsizlik oranı en yüksek ikinci ülke konumundadır.
- GSYİH'nin sektörler bazında dağılımı ile de uyumlu olarak, FBiH'de hizmetler ve sanayi sektörü; RS'de tarım sektörü ön plana çıkmaktadır.
- FBiH ve RS'deki brüt ücretler, artan ekonomik bütünleşme ile birlikte gittikçe birbirine yakınsamış ve neredeyse eşitlenmiştir. BiH'in 2009Q3 dönemi ortalama brüt ücreti 614 EUR'dur.
- En yüksek brüt ücrete 992 EUR ile mali aracı kuruluşların faaliyetleri sektöründe çalışanlar; en düşük brüt ücrete ise inşaat sanayi ile oteller ve lokantalar sektörü çalışanları sırasıyla 395 ve 396 EUR ile sahiptir.
- Bosna Hersek ekonomisi yüksek dış ticaret açığı vermektedir.
- Openness, gelişmekte olan ülkeler ortalamasının iki katına yakındır.
- Geleneksel ve anlamlı dış ticaret fazlası veren sektörler, mobilya imalatı ve enerji sektörleridir.
- Değerlendirilen 26 sektör ihracatın ve ithalatın yüzde 98'ini temsil etmektedir.
- İncelenen 26 sektörden 5 tanesinin rekabet gücü yüksek, 6 tanesinin rekabet gücü düşük ve 15 tanesinin rekabet gücü ise sınırdadır.
- Rekabet gücü yüksek olan sektörler ormancılık, metal cevherleri madenciliği, ağaç ve ağaç ürünleri, mobilya imalatı ve elektrik üretimi sektörleridir.
- Rekabet gücünde artma eğilimde 8 sektör bulunmaktadır.
- Rekabet gücü değişmeyen sektörler ithalat ve ihracat içinde ağırlıklı paya sahiptir.

- Rekabet gücü değişmeyen sektörler ithalat ve ihracat içinde ağırlıklı paya sahiptir.
- BiH'in doğal kaynak yapısına uygun üç sektörün (orman ürünleri ve ağaç işleme, enerji ve madencilik) dış ticarete karşılaştırmalı üstünlüğe sahip olduğunun da belirlenmesi önem taşımaktadır.
- Ormancılık ve ağaç ürünleri hem hammadde temini hem de dış ticaret açısından avantajlı görülmektedir.
- Tüm mal grupları için ihracatta en büyük paya sahip ilk üç ülke, çok önemli ağırlığa sahiptir.
- En önemli ihracat pazarları Sırbistan, Hırvatistan, Almanya ve Slovenya'dır.
- İlk 10 ülke ihracatın yüzde 94'ünü oluşturmaktadır.
- HHI endeksine göre ürün ve ülke bazında risk, zaman içinde daha iyi dağılmış görünmektedir.
- En fazla ithalat gıda ürünleri ve içecek için yapılmaktadır.
- İthalat ülke ve sektör bazında ihracattan daha fazla ülkeye dağılmıştır.
- İthalatta ilk 10 ülke toplamın yüzde yüzde 55'ini oluşturmaktadır.
- İthalatta ilk sırada Hırvatistan, ikinci sırada Almanya, üçüncü sırada ise Sırbistan yer almaktadır.
- HHI endeksi, ürün ve ülke bazında ithalatın ihracattan hem daha iyi dağıldığını hem de bu dağılımın zaman içinde de arttığını göstermektedir.
- Bosna Hersek ekonomisi, 2000–2003 yılında ortalama olarak 228 milyon EUR FDI çekerken, 2004–2008 ortalaması 788 milyon EUR olmuştur.
- Beş ülke (Avusturya Sırbistan Slovenya, Hırvatistan ve Rusya), 2004–2008 dönemindeki FDI'nin yaklaşık % 79'unu gerçekleştirmişlerdir.
- İmalat sanayi, bankacılık ve telekomünikasyon sektörü, toplam FDI'nin % 71'ini oluşturmaktadır.

- CBBH, yerel para birimi olan Convertible Mark'ı 1 KM=0.511292 şeklinde EUR'a bağlayarak, sabit döviz kuru uygulamaktadır.
- Bosna Hersek 2000–2008 yılı ortalama enflasyon oranı % 3.3'dür
- BiH'de ticari kredi faiz oranları ile enflasyon arasındaki marj gittikçe yakınsamış; böylece kaynak kullanım maliyetleri düşmüştür.
- AB'ye entegre sürecindeki BiH'in genel olarak sağlıklı finansal ve mali göstergelere sahip olması faiz oranlarındaki gerilemenin önemli bir belirleyicisidir.
- 2002–2008 dönemindeki yıllık ortalama kredi artış oranı % 23.5'dir
- 2008 yılında verilen toplam kredilerin % 92'si neredeyse eşit oranda bankacılık dışı özel girişim ve şirketler ve hane halkı tarafından talep edilmiştir.
- 2003–2008 döneminde devamlı olarak konsolide bütçe gelirleri harcamalarının üzerinde olmuştur.
- Cari açık, Bosna Hersek ekonomisi için önemli bir sorun olarak durmaktadır. Cari açığın temel belirleyicisi ise, dış ticaret açığıdır.

Ayrıca, Bosna Hersek ekonomisini bazı temel makroekonomik göstergeler açısından bölge ülkeleri ile kıyaslamakta faydalı olacaktır. Grafik 1.28 bu amaç için hazırlanmıştır ve sekiz adet makroekonomik gösterge üzerinden değerlendirme yapma olanağı sunmaktadır. Her bir gösterge için en iyi değer, 100 olarak alınmış ve değerlendirme bunun üzerinden yapılmıştır. Örneğin, yedi bölge ülkesinin¹⁵ debt oranı % 36.7'dir, buna karşın BiH için bu oran % 40'dır. Bu durumda bölge ülkelerinin ortalama debt oranı 100 olarak kabul edildiğinde, BiH için elde edilen değer 91.7 olmaktadır. Diğer bir deyişle BiH ekonomisi debt göstergesinde bölge ülkelerinin % 8.3 gerisinde bulunmaktadır; yada en iyi oran olan % 36.7'lik borç göstergesi için % 91.7'lik bir başarıya sahiptir.

¹⁵ Bölge ülkeleri olarak; Arnavutluk, Bulgaristan, Macaristan, Makedonya, Kosova, Romanya ve Sırbistan alınmıştır.

Grafik 28: BiH ve Bölge Ülkelerinin Makro İktisadi Göstergeler Açısından Karşılaştırılması¹⁶

Kaynak: The Global Competitiveness Report 2009-2010, IMF, WEO Database, October 2009 and Our Calculations

Bosna Hersek ekonomisi bölge ülkelerine göre Saving, CPI, Spread göstergelerinde daha iyi iken; Budget, Debt, GDP, Consumption ve Export göstergelerinde daha kötü bir performans sergilemiştir. Yedi bölge ülkesinin ortalaması ile kıyaslandığında Bosna Hersek ekonomisinin en olumsuz göstergesi, kişi başına düşen satınalma gücüne göre hesaplanmış GDP değeridir. GDP göstergesinde, Bosna Hersek ekonomisi 64'lük skor değeri ile bölge ortalamasının % 36 gerisinde bulunmaktadır. Bosna Hersek ekonomisi, yurtiçi pazar büyüklüğünü gösteren Consumption göstergesinde, 92'lik skor değerine ve yurtdışı pazar büyüklüğünün gösteren Export göstergesinde 93'lük skor değerine sahiptir. Government gross budget balance'ın GDP'ye oranı olarak tanımlanan Budget'da ise, 95'lik skor değerine sahiptir. Debt göstergesi de Bosna Hersek ekonomisinin bölge ülkelerinin ortalamasının altında

¹⁶ Not: Budget: Government gross budget balance as a percentage of GDP, 2008; Saving: National savings rate as a percentage of GDP, 2008; CPI: Annual percent change in consumer price index (year average), 2008; Spread: Average interest rate spread (difference between typical lending and deposit rates), 2008; Debt: Government gross debt as a percentage of GDP, 2008; Consumption: Sum of gross domestic product plus value of imports of goods and services, minus value of exports of goods and services, normalized on a 1–7 (best) scale, 2008; Export: Value of exports of goods and services, normalized on a 1–7 (best) scale, 2008; GDP: GSYİH PPP Kişibaşı, 2007.

performans gösterdiği diğer bir makroekonomik değişkendir. Bosna Hersek'in yaklaşık Debt skoru 92'dir.

Bosna Hersek Saving, CPI ve Spread göstergelerinde 100 skor değerine sahiptir. Tasarrufların GDP'ye oranı olarak tanımlanan Saving'de bölge ülkelerinin BiH'in % 4 gerisinde bir performansa sahip oldukları görülmektedir. Bölge ülkelerinin Saving skoru 96'dır. CPI, Bosna Hersek ekonomisinin güçlü olduğu diğer bir alandır. Bosna Hersek'in 2008 yılı ortalama tüketici fiyat endeksi % 7.4 iken, bölge ortalaması % 8.3'dür. Bölge ülkelerinin CPI skoru 89'dur. Average interest rate spread'i Bosna Hersek ekonomisinin, bölge ülkelerinin ortalamasına kıyasla en iyi performans gösterdiği değişkendir. Bölge ülkelerinin Spread skoru 64'dür.

II. BELİRLENEN YATIRIM KONULARININ ÖZET DEĞERLENDİRMESİ

2.1. Tarım Sektörünün Özet Değerlendirmesi

- **Tarımsal üretimin GSYİH'ya katkısı düşüktür:**

Faal nüfusun %21'inin istihdam edildiği tarım sektörü, ülke Gayri Safi Yurtiçi Hasılası (GSYİH) içinde %7,4'lük bir pay oluşturmaktadır.

Bölgeler itibariyle tarım sektörünün yapısı incelendiğinde Sırp Cumhuriyeti'nde tarımsal faaliyetlerin daha önemli düzeyde olduğu dikkati çekmektedir. Sırp Cumhuriyetinde tarımsal hasıla GSYİH içinde %11.5'lik pay alırken Bosna Hersek Federasyonu'nda ancak %5.2'lik bir pay oluşturmaktadır.

Ekilen tarım alanlarının önemli bir kısmı da Sırp Cumhuriyeti'nde yer almaktadır. Ülke genelinde ekili alanların %63'ü Sırp Cumhuriyeti'ne ait iken, %35'i Bosna Hersek Federasyonu'na aittir.

- **Tarımsal üretimde özellikle hayvansal ürünler üretiminde kültürel birikim yüksektir:**

Bitkisel ürünler üretiminin zayıf olduğu Bosna Hersek'te tarım ürünleri üretiminde ağırlıklı payı hayvancılık faaliyetleri almaktadır. 2008 yılı itibariyle tarımsal ürünler satış değerinin %79'unu hayvancılık ürünleri oluştururken, %21'ini bitkisel ürünler oluşturmaktadır.

Hayvansal ürünler üretiminin belirli kısmı, gıda sanayinde faaliyet gösteren süt işleme tesisleri ile et ürünleri üreten tesislerde hammadde olarak kullanılmaktadır. Ancak tarım sektörü ile sanayi arasında entegrasyon tam olarak sağlanamamıştır.

- **Sınırlı tarımsal alanlara karşın ekilebilir arazilerin önemli bir kısmı atıldır:**

Bosna Hersek'in büyük bölümü dağlık arazi olup, tarımsal üretime elverişli alanlar sınırlı düzeydedir. Toplam 4.8 milyon hektar araziye sahip olan Bosna Hersek'te tarımsal araziler %51'lik bir alanı kaplamasına rağmen, tarla alanları (meyve alanı ve çayırlar hariç) yaklaşık olarak 1 milyon hektar civarındadır. Ancak tarla alanlarının %55'lik kısmı (557 bin hektar) ekilirken, %45'lik bölümü (451 bin hektar) nadas veya diğer nedenlerden dolayı kullanılmamaktadır.

- ***Sulu tarım uygulaması düşüktür.***

Bosna Hersek zengin su kaynaklarına sahip olmakla birlikte, ülke bitkisel ürünler üretiminde sulu tarım yapılan alanlar oldukça sınırlıdır. Altyapı eksiklikleri nedeniyle sulu tarım potansiyelinin çok az kullanılması, tarımsal ürünlerin verim düzeyinde de önemli düşüşlere neden olmaktadır.

- ***Canlı iç talep ithalatla karşılanmaktadır:***

Bosna Hersek'te tarım ürünleri tüketiminin önemli bir kısmı ithalat yoluyla karşılanmaktadır. Yıllık ortalama 600 milyon KM değerinde ithalat yapılan ülkede 2005–2008 döneminde toplam 2.9 milyar KM tutarında tarım, hayvancılık ve ormancılık ürünleri ithalatı yapılmış olup, bu dönem içerisinde, tarım ürünlerinde yaklaşık olarak 2.5 milyar KM 'lik dış ticaret açığı verilmiştir.

- ***Gıda işleme sanayi pek gelişmemiştir:***

Tarımsal tüketimde ihtiyaçlarının önemli bir bölümünü ithalatla karşılayan Bosna Hersek'te gıda sanayisi de pek fazla gelişmediği için ülkenin gıda maddeleri ithalatı da önemli düzeydedir.

2005–2008 dönemi genelinde Bosna Hersek 3.7 milyar USD tutarında canlı hayvanlar ve gıda maddeleri ithalatı yapmış olup, bunun %16.5'ini meyve ve sebzeler, %14.7'sini çeşitli yenilebilir ürünler ve %14.6'sını da kahve, çay, baharat ve ürünleri oluşturmaktadır. Süt, süt ürünleri ve yumurta ithalatı %10.1'lik bir pay oluştururken, et ve et ürünleri %11, şeker, şeker ürünleri ve bal ise %10.7'lik bir pay teşkil etmektedir.

Gerek iç talep düzeyi ve bunun ithalatla karşılanıyor olması, gerekse hâlihazırda kullanılmayan ancak ekilebilir tarımsal alanların bulunması Bosna Hersek'te tarım sektörüne yönelik yatırımlara cazibe oluşturmaktadır. Sektöre yönelik yapılacak yatırımlar aynı zamanda sanayi ile entegrasyonu (özellikle gıda sanayinin gelişmesini) sağlayacak ve kapasite eksikliği olan alt sanayi dallarında da yeni kapasitelerin oluşturulmasını beraberinde getirecektir.

Tarımsal üretimin esas olarak dinamikleri, ileri-geri bağlantılarda yatmaktadır. Sektöre girdi sağlayacak tesislerin faaliyete geçmesi ve özellikle tarımsal gıda işleme

sektöründe yapılacak yatırımlar, üreticileri, bu sektörlerde nitelikli ve yeterli hammadde sağlayacak şekilde motive edecektir. Bu nedenle, tarımsal üretim ve gıda işleme sektörlerinin gelişiminde zamansal paralellikler çok önemlidir.

- ***Tarım sektörü için işgücü temininde sorun bulunmamakta olup, işgücü maliyetleri düşüktür.***

Tarımsal üretimde işçi ücretleri oldukça düşük olup, gerekli olabilecek çok az sayıda nitelikli işgücü dışında (ziraat mühendisi, veteriner vb.), işgücü temin sorunu bulunmamaktadır.

Sonuç olarak; Tarım sektörü; yatırım ortamı ve yatırım ihtiyacı açısından yatırımcılara çeşitli ve büyük olanaklar sunmaktadır. Arazi, toprak verimliliği, iklim özellikleri yanında, devlet destekleri, işgücü temini ve ücretleri, kârlılık, satış ve pazarlama olanakları gibi faktörler açısından da, tarım sektörü cazip bir yatırım alanı olarak dikkat çekmektedir.

2.2. Turizm Sektörünün Özet Değerlendirmesi

- ***Sektörün güçlü yönleri zayıf yönlerinden ağır basmaktadır:***

Bosna Hersek turizminin zayıf yönlerine rağmen önemli fırsatları da bulunmaktadır. Bölgenin en büyük fırsatı alternatif turizm için potansiyelinin yüksek olmasıdır. Ayrıca son zamanlarda doğa, tarih ve kültür turizmine olan ilginin artması da Bosna Hersek'in sahip olduğu bu fırsatı kullanması için büyük bir avantajdır. Ayrıca merkezi yönetim ve yerel yönetimler tarafından turizm sektörünün stratejik bir gelişme alanı olarak görülmesi ve bu kapsamda gerek yerli gerekse yabancı sermayenin bu alana çekilmesi açısından uygulanan politikalar da turizm açısından önemli bir fırsat olarak düşünülmektedir.

- ***Turizmde yükselen trend olan doğa, kültür ve alternatif turizm açısından BiH avantajlıdır:***

Dünyada değişen tüketici eğilimleri karşısında klasik kitle turizminden farklı olarak alternatif turizm olgusu da ön plana çıkmaya başlamıştır. Turizm talebindeki bu kaymayla birlikte, alternatif turizm kaynaklarına sahip olan yeni bölgelerin arayışları da hızlanmıştır. Doğa ve kültür turizmi ağırlıklı olan yeni destinasyon arayışları Bosna Hersek'i avantajlı kılmaktadır. Alternatif turizm türleri; özellikle doğa, kültür ve inanç turizmi noktasında ayrıcalıklı bir yere sahip olan Bosna Hersek, ülkenin denize 25 km'lik sahili bulunması nedeniyle 3S (Sea, Sand, Sun) turizminin gelişmesi açısından da bir potansiyele sahiptir.

- ***Coğrafi konum ve yüksek gelir grubundaki ülkelere yakınlık turizm kazançları önünde fırsat sunmaktadır:***

Bosna Hersek'in turizm sektörüne yönelik yapılan bu incelemeler ve değerlendirmeler sonucunda Bosna Hersek turizminin zengin tarihi, kültürü ve tabiat varlıkları, iklimi ve bozulmamış çevresi ile coğrafi konumu dolayısıyla ana pazarlara yakın olması hem en güçlü yönleri hem de avantajları olarak ön plana çıkmaktadır.

- ***Sektörün daha da gelişebilmesi için yetersiz olan tanıtım faaliyetlerinin geliştirilmesi gereklidir:***

Bosna Hersek turizminin güçlü yönleri zayıf yönlerine göre daha fazladır. Bununla birlikte Bosna Hersek turizminin en zayıf yönü tanıtım ve pazarlama eksikliğidir. Bu anlamda sağlanacak gelişmeler turizm gelirlerinin kısa dönem içerisinde artırılmasını sağlayacaktır.

- ***Ülkedeki mevcut bilhassa ulaştırma altyapısının yetersizliği turizm faaliyetlerinin geliştirilmesini engellemektedir.***

Ülkede turizm bilincinin nispeten gelişmiş olmasına rağmen, merkezi ve yerel yönetimlerin kaynak yetersizliği nedeniyle başta ulaşım olmak üzere alt yapı ve hizmet kalitesinin yetersizliği bir an önce giderilmesi gereken zayıf yönlerdir.

- ***Geçmiş dönemden gelen organizasyon tecrübeleri ve imaj, gelecek dönemde özellikle kış oyunları organizasyonları açısından avantaj sağlayabilir.***

Bosna Hersek'in 1984 kış olimpiyatlarına ev sahipliği yapması nedeniyle turistik bir imajının da olması Bosna Hersek için en büyük fırsat unsurlarından birisidir.

Sonuç olarak;

- 1980’li yıllarda oluşturulan turizm ve rekreasyona yönelik alt ve üst yapı yatırımlarının önemli bir bölümü 1992–1995 yılları arasında yaşanan savaşta zarar görmüştür.
- Savaşın olumsuz etkisi nedeniyle sektörde yenileme ve modernizasyon yatırımları yapılmadığından, mevcut tesislerin bir bölümünde de yatırım ihtiyacı bulunmaktadır.
- Mevcut durumda sektöre ülke içi ve yurtdışından yeterli sermaye çekilememiştir.
- Kişi başına düşen gelir seviyesinin düşüklüğünden kaynaklanan talep yetersizliği, turizm sektörünün gelişimini olumsuz etkilemiştir.
- İnsan kaynaklarını turizm konusunda motive edecek eğitim çalışmaları yeterince gerçekleştirilememiştir.
- Turizm sektörünün gelişmesinde önemli bir fonksiyon olan ulaşım altyapısı yetersizdir.
- Doğal kaynaklar ve kültürel kaynaklar talep artırıcı nitelikte geliştirilememiştir. Ülkenin bu konudaki mevcut potansiyellerinden yararlanma düzeyinin yetersiz olduğu belirlenmiştir.

2.3. Enerji Sektörü Özet Değerlendirmesi

Ülkenin enerji sektörüne ilişkin yaptığımız değerlendirmelerden sonra, genel tespitlerimizi şu şekilde özetleyebiliriz;

- ✓ **Bosna Hersek'te birincil enerji kaynakları oldukça zengin bir rezerve sahip olan kömür ve yenilenebilir enerji kaynaklarından hidrolik kaynaklardır.** Ülkenin ihtiyaç duyduğu birincil enerji kaynaklarından petrol ve doğalgaz ithal edilmektedir. Ülkenin hidrolik kapasitesinin yanında ayrıca yeni yenilenebilir enerji kaynakları olarak önemli rüzgâr, jeotermal ve bioenerji (özellikle orman varlığından hareketle) kapasitesi bulunmaktadır.
- ✓ **Ülke genelinde hidrolik kaynakların enerji üretimindeki payı dünya ortalamasının üzerindedir:** Dünya genelinde hidrolik kaynakların %33'ü kullanılmakta olup elektrik enerjisi üretimindeki payı %16 seviyesindedir. Bosna Hersek hidrolik kaynaklarının %35'i kullanılmakta olup toplam elektrik üretiminin %35'i hidroelektrik santrallerinden sağlanmaktadır.
- ✓ **Ülkenin termik ve hidrolik potansiyeli oldukça yüksektir:** Ülkenin kömür rezervlerinin 10 milyar tonun üzerinde olduğu tahmin edilmekte olup çok azı kullanılmaktadır (yıllık ortalama 8 milyon ton). Hidrolik potansiyel ise 6,126 MWh olup mevcut hidroelektrik tesislerin kapasitesinin 3 katına kadar artırılmasına müsait olduğu görülmektedir.
- ✓ **Enerji piyasasını tam rekabet ve serbest girişim kriterlerine uyumlu hale getirmek için sektöre yönelik reform süreci başlatılmıştır:** Bu amaçla kabul edilen "Bosna hersek Elektrik dağıtım, Sistem Düzenleyicisi ve Operatörü" Kanunuyla özerk bir kurum olarak Devlet Elektrik Düzenleme Kurulu oluşturularak, daha sonradan özelleştirilmek üzere, elektrik üretim ve dağıtımından sorumlu olacak ve bölgesel bazda faaliyet gösterecek üç ayrı kamu şirketi kurulmuştur.
- ✓ **Sektörde faaliyet gösteren küçük hidroelektrik santralleri ve sınai tesis kesiminin kapasitelerini artırma potansiyelleri bulunmaktadır:** Bu tarz mikro ve küçük çaptaki hidroelektrik üretim tesislerinin ülke toplam üretiminden aldıkları pay %1.4 seviyesindedir. Baraj gölü gibi büyük yatırımlara gerek duymayarak

maliyet avantajı sağlayan ve bu nedenle de ülkenin eşsiz doğasına zarar vermeden kurulabilecek mikro ve küçük boy hidroelektrik santrallerinin sayısının çoğaltılma imkanı oldukça fazladır.

- ✓ **Bosna Hersek enerji talebi artış eğiliminde olup daha da artma potansiyeli taşımaktadır:** 2000 yılında 1,915 kWh olan kişi başına elektrik tüketimi yıllar itibariyle artarak 2007 yılında 2,928 kWh ile dünya ortalamasının (2,752 kWh) üzerine çıkmıştır. Enerji tüketiminin kullanıcı sektörlerine göre dağılımında ülke ulaşım (%25) ve sanayi kesimi (%25) tüketim payları, AB ortalamalarının (ulaşımda %31, sanayide %28) altındadır. Bir geçiş ekonomisi olarak AB ile entegrasyonun tamamlanması ve sanayi ve ulaşımın daha sağlıklı bir yapıya oturması durumunda ülke enerji talebinde artış olacağı beklenmektedir.
- ✓ **Enerji sektörü hasılası ülke hasılasında önemli bir paya sahiptir:** Enerji sektörü hasılası toplam GSYİH'nin %5'i seviyesindedir. Ülke hasılası 2000-2008 döneminde reel olarak yıllık ortalama %8.8 artış göstermişken enerji sektörü aynı dönemde yıllık ortalama %4 büyüyebilmiştir.
- ✓ **Enerji sektörü satış hasılası sanayi satış hasılasının ortalama %17'sini oluşturmaktadır:** 2003-2008 döneminde sanayi üretimi satış hasılatı yıllık ortalama %17 artış gösterirken, enerji sektörü satış hasılatı da yıllık ortalama %17.4 artışla sanayi üretimi satış hasılatındaki ağırlığını korumuştur.
- ✓ **Enerji sektöründe çalışanlar ücretle çalışan istihdamın %3.4'ünü oluşturmaktadır:** Sektörün brüt ücret seviyesi 1,706 KM ile ülke ortalama brüt ücret seviyesinin %42 üzerindedir.
- ✓ **Enerji sektörünün dış ticaret performansı ülke ekonomisi açısından büyük önem taşımaktadır:** Bosna Hersek elektrik enerjisi açısından net ihracatçı konumundadır. 2008 yılı itibariyle net ihracat miktarı 1,640 GWh olarak gerçekleşmiştir. Son beş yıl toplamı itibariyle elektrik ihracatının ülke toplam ihracatı içerisindeki payı %5.3 seviyesinde olup 2009 yılındaki payı %8.4 olarak gerçekleşmiştir. Elektrik ihracatının ithalatını karşılama oranı da son beş yıl ortalaması olarak %259 seviyesindedir. Ülke dış ticaret açığının GDP'ye oranının %40'lar seviyesinde olup toplam dış ticaret karşılama oranının %45'ler

seviyesinde olduğu düşünülürken enerji sektörüne yönelik yatırımların önemi daha da artmaktadır.

- ✓ **Enerji sektörünün RCA katsayısı oldukça yüksektir:** Enerji sektörü Bosna Hersek ekonomisinde dış ticarete rekabet gücü yüksek nadir sektörler arasında yer almakta olup rekabet gücü eğilimi de artma yönündedir.
- ✓ **Ülke elektrik fiyatları artış eğilimindedir:** Hanehalkı ve sanayi kesimi elektrik fiyatları yıllar itibariyle hanehalkı lehine artış göstermiştir. Ülke elektrik fiyatları Avrupa Birliği, Euro Alanı ve bazı Avrupa ülkeleri ile kıyaslandığında her tüketici grubunda da en düşük seviyededir. Elektrik satış fiyatlarının düşüklüğü, ülkede yapılacak yatırımlar açısından enerji fiyatlarını cazip bir unsur haline getirmekte, ancak iç piyasaya satış yapacak firmalar açısından iç pazardan ziyade dış pazarlara yönelmenin daha cazip olabileceğini işaret etmektedir.
- ✓ **Güneydoğu Avrupa Ülkelerinin oluşturduğu hinterlandın enerji açığı Bosna Hersek enerji yatırımları için önemli bir fırsattır:** 2008 yılı itibariyle Güneydoğu Avrupa Ülkelerinin oluşturduğu hinterlandın toplam elektrik piyasası büyüklüğü 254 TWh olup 22 TWh elektrik açığı bulunmaktadır. Dünya elektrik tüketiminin yıllık ortalama %2.5 oranında artacağı öngörüsüyle hinterlandın potansiyel elektrik talebinin 2015 yılında 302 TWh'ye, 2030 yılında da 437 TWh'ye ulaşacağı beklenmektedir. Bosna Hersek'te gerçekleştirilecek enerji yatırımlarının; komşu ve yakın ülkelerdeki büyüyen pazarlar, bu ülkelerin birim elektrik fiyatlarının yüksekliği, ülkenin elektrik ihracatı ve hinterland bazında gerçekleşen elektrik açığının büyüklüğü faktörleriyle dikkate alındığında, bilhassa dış talep açısından sorun olmayacağı düşünülmektedir.
- ✓ **Ülkenin iklimi ve coğrafi yapısı enerji yatırımları açısından ülkenin termik ve hidrolik potansiyelini destekler niteliktedir:** Bosna Hersek coğrafi yapı itibariyle dağlık alanlarının fazlalığı, iklim açısından da metrekareye düşen yağış miktarının fazlalığı ile dikkat çekmektedir. Komşu ülkelerle kıyaslandığında Bosna Hersek, Karadağ ve Slovenya'dan sonra 931 mm ile en fazla yağış alan ülke konumundadır. Bu durum ülkedeki potansiyel hidrolik kaynakların beslenmesi ve sürekliliği açısından olumlu bir gösterge olarak değerlendirilmektedir. Ülkenin

dağlık yapısının özellikle hidroelektrik yatırımlarında su iletim kanallarının kısa tutulmasıyla büyük maliyet avantajı sağlayacağı düşünülmektedir.

- ✓ **Yenilenebilir enerji yatırımlarında HES ve RES'ler maliyet avantajı sağlamaktadır:** Yenilenebilir enerji kaynaklarından elektrik üretiminde karşılaşılan birim maliyetler karşılaştırıldığında yapılabirlik açısından; MW başına 1,625 bin USD ortalama sabit yatırım ve kWh başına 0.013 USD ortalama üretim maliyeti ile HES'lerin daha avantajlı olduğu ve RES'lerin ise jeotermal enerji üretimi ve güneş panellerinin önünde ikinci sırada maliyet avantajına sahip olduğu görülmüştür.
- ✓ Ülkedeki akarsu potansiyeli ve konumları, düşük yatırım maliyetlerine sahip küçük ve orta boy HES'lerin inşasına uygun zemin hazırlamaktadır.

Sonuç olarak; Bosna Hersek'in coğrafi konumu, başta termik ve hidrolik olmak üzere elektrik enerjisi üretim potansiyeli, ülkenin enerji sektörünün dış ticaret performansı, yabancı sermayeye ilişkin geliştirilen uygun yasalar, AB'ye entegrasyonun hedeflenmesi gibi hususlar dikkate alındığında enerji yatırımları açısından önemli bir yatırım ortamı sunduğu düşünülmektedir.

2.4. Altyapı Sektörü Özet Değerlendirmesi

Ülkenin taşımacılık, depolama ve iletişim alanlarını kapsayan altyapı sektörüne ilişkin yaptığımız değerlendirmelerden sonra, genel tespitlerimizi şu şekilde özetleyebiliriz;

- Bosna Hersek ulaşım imkanlarının mevcudiyeti açısından oldukça şanslı bir ülke konumundadır. Kara, hava, iç su, raylı sistem ve dolaylı olarak deniz ulaşım imkanları bulunan ülkenin ulaşım altyapısının büyük yatırım ihtiyacı bulunmaktadır.
- Taşımacılık, depolama, iletişim sektörü, Bosna Hersek ülke hasılasında ortalama %8 paya sahip bir sektördür. Sektör hasılasının artış hızı cari fiyatlarla ve USD bazında ülke GSYİH artışına paralel bir seyir izlerken, sabit fiyatlarla ülke hasılasının üzerinde bir performans göstermiştir.
- Yalnızca ücretli çalışanların kapsandığı istihdamın dağılımında taşımacılık, depolama, iletişim sektörü toplam istihdamın %6.5'ini oluşturarak sektörel sıralamada büyüklük bakımından altıncı sırada yer almaktadır.
- Sektördeki ortalama brüt ücret seviyesi 1,395 KM ile ülke ortalama brüt ücret seviyesinin üzerinde yer almaktadır.
- Ülke konum itibarıyla Orta Avrupa'yı Adriyatik'e en kısa mesafede bağlayan rota üzerinde yer almaktadır. Bu haliyle özellikle ulaşım alt yapısının nitelik ve niceliği büyük önem taşımaktadır.
- Ülkenin de dahil olduğu en önemli altyapı projelerinden birisi, Budapeşte ile Adriyatik Denizi'ni birbirine bağlayacak olan Corridor Vc projesidir. Proje dolayısıyla ülkeyi ilgilendiren yolun uzunluğu 330 km olacaktır. Söz konusu projenin, komşu ülkelerle bağlantısını sağlayarak ülke ekonomisinin canlanmasına ve kalkınmasına katkı sağlayacağı düşünülmektedir.
- Ülkedeki karayolları ağının uzunluğunun 22,600 km olup %17'sini anayollar, %21'ini bölgesel yollar ve %62'sini yerel yollar oluşturmaktadır. Otoyolların miktarı oldukça azdır. Corridor Vc projesi kapsamında otoyol uzunluğunun artması beklenmektedir. Ülkedeki anayolların toplam içindeki oranı Avrupa Birliği

ortalamasının (%5.2) üzerindedir. Ülkenin yüz kilometreye düşen yol miktarı (44 km) Avrupa Birliği ortalamasının (125 km) oldukça altındadır.

- Ülkede 1,030 km uzunluğunda demir yolu hattı bulunmakta olup modernizasyon ihtiyacı bulunmaktadır. Ülkede uluslar arası uçuşlara açık olan Banja Luka, Mostar, Tuzla ve Saraybosna havaalanları bulunmaktadır. Ülke içerisinde uçuş mesafelerinin kısa olması nedeniyle yurtiçi uçuşlar düzenlenmemektedir. Sava nehrinde 333 km uzunluğunda bir ulaşım hattı bulunmakta olup mevcut iki limanın da yatırım ihtiyacı bulunmaktadır.
- Ülkenin iletişim altyapısı düşük gelişmişlik seviyesinde olup başta özelleştirme çalışmaları olmak üzere reform sürecine girmiştir.
- Ülkenin yük ve yolcu taşıma faaliyetlerinde yıllar itibariyle büyük artış yaşanmıştır. Yük taşıma faaliyetlerinde demiryollarının ortalama %46 payı bulunurken yolcu taşıma faaliyetleri büyük oranda karayolları taşımacılığı ile gerçekleştirilmiştir (%97).
- Bosna Hersek iletişim imkanlarını kullanma seviyesi olarak Balkan Ülkeleri ortalamasının gerisinde kalmıştır. Ülkede yüz kişi başına 80.7 cep telefonu, 33.2 internet kullanıcısı, 6.2 PC kullanıcısı ve 4.8 geniş bant internet aboneliği bulunmaktadır.
- Bosna Hersek, tüm ülkelerin çeşitli yönlerden analiz edildiği World Economic Forum raporundaki Dünya ortalaması ve bu rapor verilerinden hareketle hesapladığımız Balkan Ülkeleri ortalamasına göre altyapı imkanlarının yeterliliği anlamında oldukça gerilerde kalmıştır.
- Altyapı sektörü yasal mevzuat açısından federe devletler düzeyinde düzenlenmiş olup ülke düzeyinde altyapı mevzuatının oluşturulma çalışmaları devam etmektedir.

Sonuç olarak; Bosna Hersek'in coğrafi konumu; kişi başına düşen ortalama gelir seviyesinin artış eğiliminde olması; AB'ye entegrasyonun hedefleniyor olması ve yabancı sermayeye sıcak bakılması; ülkenin başta Corridor Vc olmak üzere önemli altyapı projelerinin bir parçası olması; yük ve yolcu taşıma kapasitelerinin yıllar itibariyle artma eğiliminde olması; altyapı sektörünün önemli bir reform sürecine girmiş olup özellikle iletişim alanında özelleştirme çalışmalarının devam etmesi; altyapı potansiyelinin geliştirilme ihtiyacının başta turizm olmak üzere diğer sektörlerle de bağlantılı olarak tüm kesimlerce idrak edilmiş olması; gibi hususlar dikkate alındığında taşımacılık, depolama, iletişim sektörünün yatırım ihtiyacının kaçınılmaz olduğu ortaya çıkmaktadır.