

TÜRKİYE KALKINMA BANKASI A.Ş.

Sigortacılık Sektörü

Ve

**Türkiye’de Sigorta Sektörünün Fon Yaratma
Kapasitesi**

Hazırlayan

Ömür GENÇ

SA-02-5-17

Kasım 2002

Ankara

İÇİNDEKİLER

	Sayfa No
TABLolar LİSTESİ	iii
GRAFİKLER LİSTESİ	V
GİRİŞ	1
1. GENEL OLARAK SİGORTA	3
1.1. Sigortanın Tanımı	3
1.2. Sigortanın İşlevleri	5
1.2.1. Ekonomik İşlevler	5
1.2.2. Girişimciler Açısından İşlevler	13
1.3. Sigorta Sözleşmesinin Tarafları	15
1.4. Sigortacının Mali Yükümlülüğünü Azaltan Tedbirler	16
1.4.1. Konservasyon	16
1.4.2. Koasürans	17
1.4.3. Reasürans	18
1.4.3.1. Reasüransın Tanımı ve Faydaları	18
1.4.3.2. Reasürans Çeşitleri	19
2. TÜRKİYEDE ÖZEL SİGORTA SEKTÖRÜNÜN GELİŞİMİ VE FON YARATMA İŞLEVİ	23
2.1. Türk Özel Sigortacılığının Tarihsel Gelişimi	23
2.2. Türk Sigorta Sektörü ve Ekonomik Yapısı	25
2.2.1. Türkiye’de Faaliyet Gösteren Sigorta ve Reasürans Şirketleri	25
2.2.2. Sigorta Şirketlerinin Sermaye Yapısı	25
2.2.3. Sigorta Şirketlerinin Aktif Yapısı	26
2.2.4. Prim Üretimi	28
2.2.5. Hayat Sigortasının Gelişimi	31
2.2.6. Alınan Primler	32
2.2.7. Sigorta Şirketlerinin Reasürans İşlemleri ve Konservasyon Oranları	34
2.2.8. Ödenen Tazminatlar	36
2.2.9. Teknik Sonuçlar	39

	Sayfa No
2.2.10. Mali Sonuçlar	43
2.2.11. Bilanço Sonuçları	47
2.2.12. Düzenlenen Poliçeler	47
2.2.13. Acente Sayısı	49
2.2.14. Sigorta Şirketlerinin İstihdam Durumu	49
3. SİGORTA SEKTÖRÜNÜN TÜRK EKONOMİSİNDEKİ YERİ VE FON YARATMA İŞLEVİ AÇISINDAN DEĞERLENDİRİLMESİ	51
3.1. Direkt Prim Üretiminin GSMH İçindeki Payı	51
3.2. Direkt Prim Üretiminin Yurtiçi Tasarruflar İçindeki Payı	53
3.3. Türkiye’de Özel Sigorta Sektörünün Fon Yaratma İşlevini Engelleyen Nedenler	55
4. DÜNYADA SİGORTA SEKTÖRÜ VE DÜNYA SİGORTACILIĞI İÇERİSİNDE TÜRKİYE’NİN YERİ	62
4.1. Dünya Prim Üretimi	62
4.2. Kişi Başına Düşen Prim Üretimi	65
4.3. Direkt Prim Üretiminin GSMH İçindeki Payı	67
4.4. Avrupa Birliği Ülkeleri İle Türkiye’nin Mukayesesi	68
4.5. Avrupa Birliği’ne Aday Ülkeler İle Türkiye’nin Mukayesesi	72
5. GENEL DEĞERLENDİRME VE SONUÇ	77
EKLER	79
Ek 1. Ülkeler İtibariyle Toplam Prim Üretimi	80
Ek 2. Ülkeler İtibariyle Hayat Dışı Prim Üretimi	81
Ek 3. Ülkeler İtibariyle Hayat Sigortaları Prim Üretimi	82
Ek 4. Ülkeler İtibariyle Kişi Başına Düşen Prim Üretimi	83
Ek 5. Ülkeler İtibariyle Prim Üretiminin GSMH İçindeki Payı	84
Ek 6. Ülkeler İtibariyle Ekonomik Göstergeler	85
YARARLANILAN KAYNAKLAR	86

TABLolar LİSTESİ

	Sayfa No
Tablo 1 : Sigorta Şirketleri Sermayesinin Pay Sahipleri Arasındaki Dağılımı	26
Tablo 2 : Sigorta Şirketlerinin Aktifleri	27
Tablo 3 : Direkt Prim Üretiminin Gelişimi	28
Tablo 4 : Sigorta Dalları İtibariyle Prim Üretimi	30
Tablo 5 : Hayat Sigortası Prim Üretiminin Gelişimi	31
Tablo 6 : Alınan Primler	33
Tablo 7 : Sigorta Şirketlerince Alınan Prim, Verilen Prim ve Kendilerine Sakladıkları Kısımlar	34
Tablo 8 : Sigorta Dallarına Göre Konservasyon Oranları	36
Tablo 9 : Ödenen Tazminatlar	38
Tablo 10 : Ödenen Tazminatlar/Alınan Primler	39
Tablo 11 : Elemanter Branşlar ve Hayat Sigortası Teknik Sonuçları	41
Tablo 12 : Sigorta Branşları İtibariyle Teknik Sonuçları	42
Tablo 13 : Elemanter Branşlar Teknik Kâr/Alınan Primler	43
Tablo 14 : Sigorta Şirketlerinin Mali Sonuçları	45
Tablo 15 : Mali Gelir İle Teknik Kârların Karşılaştırılması	46
Tablo 16 : Sigorta Şirketlerinin Bilanço Sonuçları	47
Tablo 17 : Düzenlenen Poliçe Sayısı	48
Tablo 18 : Düzenlenen Poliçe Sayısının Gelişimi	48
Tablo 19 : Sigorta Şirketlerinin Acente Sayısı	49
Tablo 20 : İstihdam Durumu	50

	Sayfa No
Tablo 21 : Direkt Prim Üretimi ve Hayat Sigortası Prim Üretiminin GSMH İçindeki Payı	52
Tablo 22 : Kişi Başına Düşen Prim Üretimi	53
Tablo 23 : Direkt Prim ve Hayat Branşı Prim Üretiminin Yurtiçi Tasarruflar İçindeki Payı	54
Tablo 24 : Bölgeler İtibariyle Dünya Prim Üretimi	63
Tablo 25 : Avrupa Birliği Ülkeleri Prim Üretimi ve Türkiye	69
Tablo 26 : Avrupa Birliği Ülkeleri Kişi Başına Düşen Prim Üretimi ve Türkiye	70
Tablo 27 : Avrupa Birliği Ülkeleri Prim Üretiminin GSMH İçindeki Payı ve Türkiye	71
Tablo 28 : Avrupa Birliği'ne Aday Ülkelerde Prim Üretimi ve Türkiye	73
Tablo 29 : Avrupa Birliği'ne Aday Ülkelerde Kişi Başına Düşen Prim Üretimi ve Türkiye	74
Tablo 30 : Avrupa Birliği'ne Aday Ülkelerde Prim Üretiminin GSMH İçindeki Payı ve Türkiye	75

GRAFİKLER LİSTESİ

	Sayfa No
Grafik 1 : 2001 Yılı Prim Üretiminin Branşlar İtibariyle Dağılımı	30
Grafik 2 : Konservasyon ve Reasürans Oranları	35
Grafik 3 : 2001 Yılında Ödenen Tazminatların Branşlara Göre Dağılımı	37
Grafik 4 : Alınan Primler ve Tazminatların Seyri	38
Grafik 5 : Kıtalar İtibariyle Prim Üretimi	64
Grafik 6 : Kıtalar İtibariyle Kişi Başına Düşen Prim Miktarı	66
Grafik 7 : Kıtalar İtibariyle Prim Üretiminin GSMH İçindeki Payı	67
Grafik 8 : Avrupa Birliği Ülkeleri ve Türkiye’de Toplam Prim Üretimi	69
Grafik 9 : Avrupa Birliği Ülkeleri ve Türkiye’de Hayat Primi Üretimi	69
Grafik 10 : Avrupa Birliği Ülkeleri ve Türkiye’de Kişi Başına Düşen Prim Üretimi	71
Grafik 11 : Avrupa Birliği Ülkeleri ve Türkiye’de Kişi Başına Düşen Hayat Primi	71
Grafik 12 : Avrupa Birliği Ülkeleri ve Türkiye’de Toplam Prim Üretiminin GSMH İçindeki Payı	72
Grafik 13 : Avrupa Birliği Ülkeleri ve Türkiye’de Hayat Primi Üretiminin GSMH İçindeki Payı	72
Grafik 14 : Avrupa Birliği’ne Aday Ülkelerde Toplam Prim Üretimi	73
Grafik 15 : Avrupa Birliği’ne Aday Ülkelerde Hayat Primi Üretimi	73
Grafik 16 : Avrupa Birliği’ne Aday Ülkelerde Kişi Başına Düşen Prim Üretimi	74
Grafik 17 : Avrupa Birliği’ne Aday Ülkelerde Kişi Başına Düşen Hayat Primi	74
Grafik 18 : Avrupa Birliği’ne Aday Ülkelerde Toplam Prim Üretiminin GSMH İçindeki Payı	75
Grafik 19 : Avrupa Birliği’ne Aday Ülkelerde Hayat Primi Üretiminin GSMH İçindeki Payı	75

GİRİŞ

Bilindiği üzere günlük hayat, belirsizlik arz eden rizikolarla doludur. Bu rizikoların fiziksel olarak ortadan kaldırılmaları imkansız olduğundan, kişiler, en azından bunların ekonomik sonuçlarını ortadan kaldırmak veya hafifletebilmek üzere girişimlerde bulunmuşlar ve bir rizikonun gerçekleşmesi halinde meydana gelecek zararı aralarında bölüşmek suretiyle sigorta kavramının temelini atmışlardır.

Sigortacılık; ekonomi alanının sanayi, tarım, ihracat, ulaştırma ve diğer bölümlerdeki riskleri karşılama yönünden, özellikle kalkınma çabası içinde bulunan ülkelerde ayrı bir önem taşımaktadır. İş alanında çeşitli madde ve değerlere yatırılan sermayenin muhtemel tehlikelere karşı korunması, ancak iyi bir sigorta teminatının varlığı ile mümkün olabilmektedir.

Bu nedenle, günümüzde sigorta, her tür ticaret, endüstri ve sosyal yaşamın önemli bir parçası, koruyucu güven unsuru ve ekonomik faaliyetlerin fon yaratıcı gücü olarak benimsenmiş; toplumun bulunduğu düzeyin belirgin kıstaslarından biri haline gelmiştir.

Öte yandan, sigorta işletmelerinin ekonomi alanındaki rolü yalnız risklerin karşılanmasını sağlamakla kalmayıp aynı zamanda, bu işletmeler, bünyelerinde toplanan fonları hisse senetleri ve tahviller gibi değerlere yatırmak suretiyle de sermaye piyasasının gelişmesine katkıda bulunmaktadır.

Dünyada ve Türkiye’de sigortanın tarihsel gelişimi incelendiğinde dönemlerin örf, adet ve dinsel baskılarına karşın, artan ekonomik faaliyetlerin zorlaması sonucu ortaya çıkan kaçınılmazlıklar nedeniyle, sigortacılığın kendi kendini kabul ettirdiği görülmektedir.

Batı’da sigortacılığın kurulması ve gelişmesi, iki yüz yılı aşkın bir geçmişe sahiptir. Bu ülkelerde, sigortacılık kesimi, konusu, çalışması, kapsamı ve ekonomideki ağırlığı ile bir endüstri haline gelmiş, topluma mal olmuştur.

Türk sigortacılığının geçmişine ve bugününe bakıldığında, görülen; başlangıçta tamamen yabancıların elinde ve yine onların amacına hizmet eden sigortacılığımızın, bugün, büyük ölçüde millileşmiş ve ekonomimize katkıda bulunmağa başlamış olduğudur. Türk sigortacılığının gelişmesi ve ekonomimize yararlı olması yönünde sağlanan bu gelişmeler elbette ki küçümsenemez. Ancak; yeterli olduğu da iddia edilemez. Çünkü, ekonomik ve sosyal alanda sağlanan gelişmeler ile büyük nüfus potansiyelimiz dikkate alındığında, gerçekte görünen gelişme, ülkemiz ihtiyaçlarına cevap verecek seviyede değildir.

Milli gelirimizi arttırıcı ve ekonomik faaliyetlere fon yaratıcı bir kaynak olan sigortacılığa gereken önemin verilmesi gerekmektedir. Ancak, Türkiye literatüründe bu alanda gerekli çabanın yeterince gösterilmediği de bir gerçektir.

Bu çalışmada özel sigorta sistemi ele alınarak, sigortacılık ile ilgili genel kavramlar ve sigortanın fonksiyonları üzerinde durulmuş ve Türk sigorta sektörünün gelişimi ve dünya sigorta endüstrisi içindeki yeri ile sigortacılığın Türkiye’de gelişmesini engelleyen etkenler incelenmeye çalışılmıştır.

1. GENEL OLARAK SİGORTA

1.1. Sigortanın Tanımı

Bilindiği üzere, günlük hayat belirsizlik arz eden rizikolarla (yangın, sel, hırsızlık, makine kırılması, hastalık vs.) doludur. Bu rizikoların fiziksel olarak ortadan kaldırılmaları imkansız olduğundan, kişiler, en azından bunların ekonomik sonuçlarını ortadan kaldırabilmek veya hafifletebilmek üzere girişimlerde bulunmuşlar ve bir rizikonun gerçekleşmesi halinde meydana gelebilecek zararı aralarında bölüşmek suretiyle sigorta kavramının temelini atmışlardır.

Genel olarak “*sigorta; istatistik metodlarla gerçekleşme olasılığı saptanabilen ve gerçekleşmesi halinde ekonomik sonuçlarının para ile ölçülmesi veya belirlenmesi mümkün olan rizikoların tehdidi altında bulunan çok sayıdaki benzer birimlerin, bu sonuçları karşılayabilmek üzere bir fon yaratacak şekilde bir araya getirilmesidir*”.

Tanımdan da anlaşılacağı gibi, sigortacılığın amacı kişilerin tek tek kayıplarını karşılamak olmayıp, aynı riskle karşı karşıya olan mümkün olduğunca çok kişinin bir araya getirilmesini ve böylece istatistik metotlarla söz konusu riskin belirginleştirilmesini sağlamaktır. Bu noktada sigortacılık bir risk transferi, başka bir deyişle risk paylaşma mekanizması olarak işlev görmektedir.

Bu çerçevede bakıldığında sigortayı oluşturan unsurları şöyle sıralayabiliriz:

1. Hasarın Tesadüfi Olarak Meydana Gelmesi

Burada güdülen amaç, hasarın sigortalı ve sigortacı tarafından meydana geliş anının kesin olarak bilinmemesidir. Gerçekleşme ihtimali olmayan tehlikeleri de kapsamamış olması gerekir. Hasar olayının tesadüfen meydana gelmiş olması gerekir. İnsan iradesi içinde, kasdi bir edim olmuşsa bu sigorta teminatı dışında kalır. İnsan iradesi içinde olan basit ihmal veya

hafif kusurundan dolayı da hasar meydana gelebilir. Böyle hallerde, sigorta mümkün olabilir. Ancak, bu husus bile tartışılabilir.

Öz olarak, hasarın kasdi bir hareket sonucu meydana getirilmemiş olması gerekmektedir. Bunun dışında kalan tabiat ve diğer tesadüfler sonucu meydana gelen hasarlar sigorta konusu içinde yer alır.

2. Aynı Derecede Tehlikeye Maruz Benzer Ünitelerin Bir Araya Getirilmesi

Benzer ünitelerin bir araya getirilmesi, istatistiki hesapların yapılmasını kolaylaştırmakta, hasar oranının tespitini kolaylaştırmakta, dolayısıyla primin alınması ve sigortacılık faaliyetinin görülmesi mümkün olmaktadır.

Aynı tehlikeye maruz benzer ünitelerin bir araya getirilmesi sayesinde rizikonun dağılımı mümkün olabilmektedir. Böylece büyük sayılar kanunu söz konusu olabilmekte ve sigortacı çok sayıda rizikoyu üstlenebilmektedir. Aksi takdirde, sigortacının tek tek farklı üniteler için organizasyona gitmesi mümkün değildir.

3. Meydana Gelen Hasar Olaylarının Para Birimi İle Ölçülebilir Olması

Sigorta, sadece maddi zararları ve kayıpları karşılar. Sigortanın, tehlikelerin ekonomik zararlarını karşılamak amacına da uygun düşen bu unsurda, manevi değerlerin sigortası söz konusu olmamaktadır.

4. Rizikonun İstatistiki Olarak Kavranması

Sigortada tehlikenin bilinmesi ve ölçülebilir olması gerekir. Rizikonun istatistiki kavranma unsuru, sigortalıların ödeyecekleri prim yüzdelerinin tespitinde ve hasar maliyetlerinin hesaplanmasında önem kazanmaktadır.

1.2. Sigortanın İşlevleri

Sigortacılık, yalnızca rizikoları teminat altına alan ve söz konusu rizikolar gerçekleştiği takdirde hasarın bedelini tazmin etmeye yarayan bir sistem olmayıp, sahip olduğu özellikler nedeniyle ekonomide bir takım görevleri de yerine getirmektedir. Sigortacılığın sahip olduğu bu işlevleri:

1. Ekonomik İşlevler,
2. Girişimciler açısından İşlevler,

olmak üzere iki grupta toplayabiliriz. Sigortanın ekonomik işlevleri makro düzeyde etkinlik göstermektedir. Girişimciler açısından işlevler ise; bireyleri, küçük topluluk ve kuruluşları ilgilendirmektedir.

1.2.1. Ekonomik İşlevler

Sigortacılığın sahip olduğu ekonomik işlevler aşağıdaki gibidir:

- i- Önemli bir tasarruf kaynağı olarak sigorta,
- ii- Sermaye faktörünün mobilizasyonunda etken olarak sigorta,
- iii- Sermaye piyasasının gelişmesini sağlayıcı etken olarak sigorta,
- iv- Sosyo-ekonomik çöküntü ve kayıpların önleyicisi olarak sigorta,
- v- Uluslar arası ekonomik ilişkileri ve ticareti genişletici etken olarak sigorta,
- vi- Vergi kaynağı olarak sigorta,
- vii- İstihdam sağlayıcı olarak sigorta.

i. Önemli Bir Tasarruf Kaynağı Olarak Sigorta

Ekonomik kalkınma; gelişmekte olan bir ülkede toplam talebin ilk önce tarım sektöründen sanayi sektörüne kayması, sanayi sektörü içinde tüketim malları sanayiinden ara ve yatırım

malı sanayilerine kayması ve tüm bu gelişmelerle birlikte ülkede tasarruf ve yatırım alışkanlıklarının değişmesi, insan ile insan arasındaki ve insanla doğa arasındaki ilişkilerin uygar yaşamın gereklerine uygun hale gelmesidir. Bu yönü ile ekonomik kalkınma ekonominin kurumsallaşma düzeyinin yükselmesi anlamına gelmektedir.

Ekonomik kalkınma sürecinde, ekonominin tüketici bir yapıdan üretici bir yapıya kavuşturulmasında yatırımlar kaçınılmaz olarak önemli bir rol oynar. Gelişmekte olan ülkelerde özellikle otonom yatırımlar (altyapı yatırımları) büyük önem taşımaktadır. Ülke içinde hem üretken yatırımların hem de altyapı yatırımlarının kalkınma plan ve politikalarını realize edecek yönde gelişmesi, bu yatırımların sağlıklı ve sürekli kaynaklardan yapılmasına bağlıdır. Bu nedenle, yatırımların finansmanında en güvenilir kaynak ülkenin iç tasarruf hacmidir. Ancak, gelişmekte olan bir ülkede tasarruflar geleneksel bir yapıya sahip olduğu için ülkenin potansiyel tasarruf hacmi ile fiili tasarruf hacmi arasında önemli bir fark vardır. Bu yönü ile gelişmekte olan ülkelerde potansiyel tasarruf hacmine ulaşabilmesi için tasarrufu teşvik edici politikalar önem taşımaktadır. Bu nedenle, halkın tasarruf araçları hakkında bilgilendirilmesi, farklı tasarruf araçlarının getirilmesine karşı esnek hale getirilmesi kaçınılmaz bir zorunluluktur. Çünkü ülkede sermaye birikiminin artırılması konusunda en sağlıklı kaynak ülke için “gönüllü tasarruflar”dır.

Gelişmekte olan ülkelere sermaye birikimini engelleyen faktörlerin başında tasarruf yetersizliğinin yer alması, bu ülkeleri tasarrufları arttırıcı yöntemleri araştırmaya itmiştir. Tasarrufları arttırmanın iki yolu vardır. Birincisi, tüketimi kısımadan tasarrufları arttırmak; ikincisi ise tüketimi kısıarak tasarrufları arttırma çareleridir. Tüketimi kısımadan tasarrufları arttırma tedbirlerinin başlıcaları; tam kullanılmayan emeğin mobilizasyonunu sağlamak, kapitalin etkin kullanımını sağlamak, emek-yoğun tekniklerin kullanılmasını sağlamak, toplumun tasarruf usullerini değiştirmek ve dış borç kullanmak sayılabilir. Tüketimi kısıarak tasarrufları arttırma çareleri arasında ise; toplumu daha fazla tasarruf yapma konusunda ikna etmek, faiz hadlerinin yükseltilmesi, sermaye piyasasının kurulması ve bankacılığın yaygınlaştırılması gibi tasarruf teşvikleri uygulamak; yatırım imkanlarının artırılması ve

teşvik edilmesi ve ayrıca tasarruf meyli yüksek sektörlerin geliştirilmesi gibi teşvikler yer almaktadır.

Gelişmekte olan ülkelerde kişi başına gelir seviyesinin düşük olması ve nüfusun büyük bir çoğunluğunun en az gelir seviyesinde bulunması; tüketimin daha da azaltılması yolunda alınacak tedbirlerin uygulama ve başarı şansını büyük ölçüde azaltır.

Bu koşullar altında gönüllü tasarrufların artırılması, önemli bazı kurumların gerçekleştirilmesine bağlıdır. Piyasa ekonomisinin hakim olduğu düzende bireysel tasarrufların yatırıma dönüştürülmesi başlıca üç yolla olur;

- 1) Bankalar sistemi kanalı ile
- 2) Tahvil ve hisse senedi piyasaları (sermaye piyasası) aracılığı ile,
- 3) Sigorta kurumları aracılığı ile.

Birinci unsur, tasarruf sahiplerinin paralarını vadeli ve vadesiz mevduat olarak bankalarda muhafaza etmeleri ile bankalar sistemi harekete geçirilmiş olur. Hemen belirtmek gerekir ki, gelişmekte olan ekonomiler, içinde buldukları koşullar gereği bankalar sisteminin yaygın olmasına yol açarlar.

Buna karşılık sermaye piyasası için koşullar genellikle elverişli değildir. Gelişmekte olan ülkelerde yaygın olarak görülen enflasyon, spekülasyon alanlarının açık oluşu, halkın gayrimenkul ve dayanıklı tüketim mallarına olan talebini kamçılar. Bu durum ise, halkın elindeki küçük veya büyük tasarrufların tahvil ve hisse senedi piyasasına gitmesine engel olmaktadır. Bireysel tasarrufların yatırıma dönüştürülmesini sağlayan üçüncü kurum ise sigorta kurumlarıdır.

Sigortacılık yalnız rizikoları teminat altına alan ve söz konusu rizikolar gerçekleştiği takdirde hasarın bedelini tazmin etmeye yarayan bir sistem değildir. Aynı zamanda prim gelirlerinin yarattığı fon gücünü yatırım alanlarına aktarmak suretiyle ekonomik kalkınmaya

önemli bir finansal kaynak da olmaktadır. Diğer bir deyişle, sigorta, küçük tasarrufları bir araya getirerek fon oluşturan bir sistemdir. Bu fonksiyon kendisini en çok hayat sigortalarında gösterir. Çünkü hayat sigortalarının oluşturduğu fon, diğer sigorta dallarından farklı şekilde uzun vadeli dir. Bu fonlar sanayi yatırımlarına kolayca aktarılabilir.

Diğer taraftan sigortanın fon yaratma gücünün ekonominin emrine verilerek kullanılması özellikle sanayileşmiş ülkelerde vazgeçilmez bir kaynaktır. Sigortanın tasarrufları teşviki ve biriken fonların verimli yerlere yatırılması, bir çok ülkenin kalkınmasında rol oynamıştır. II. Dünya Savaşı'ndan yenik çıkmış ve tüm sigorta portföyünü kaybetmiş bulunan Batı Almanya mucizesinin temellerinden biri de, sigorta sektörünün yarattığı fonlar olmuştur.

Bütün gelişmiş sanayi ülkelerinde, kalkınmanın ancak tasarruflarla sağlanabileceği düşüncesinden hareket edilerek, tasarrufun özel bir yolu olarak sigortacılık, özellikle hayat sigortacılığı, teşvik edilmektedir.

ii. Sermaye Faktörünün Mobilizasyonunda Etken Olarak Sigorta

Sigortacılık, aynı zamanda, işletmelerin geleceğin belirsizliğine karşı (makine kırılması, yangın, seylap) ayırmış olduğu ihtiyatları (yedek akçeleri) ekonominin emrine sunulmasını sağlayarak, ekonomik süreç içerisinde bir sızıntı meydana getiren bu tasarruf kaynaklarını harekete geçirmektedir.

Durumu bir örnek ile açıklarsak: Bir işletme 1 milyar TL. değerindeki bir makineyi kırılmaya karşı sigorta ettirmektedir. Bu işletme, makinenin kırılıp tamamen işe yaramaması ihtimalini hesaba kattığı takdirde, 1 milyar TL.'lik yedek akçesini her zaman hazır bulundurmaya zorunda kalacaktır. Uygulamada sayısı onbinleri, yüzbinleri aşan pek çok işletme bu durumda bulunabilir. Belli bir ülkede her biri 1 milyar TL. değerinde olan makinelere sahip bulunan 2.000 işletme bulunduğu kabul edilsin. Bunların hepsi, makinelerini kırılmalara karşı kendi olanakları ile sigorta etmeye karar verdiklerinde, makinelerini kırılıp tamamen işe yaramaz ihtimalini göz önünde tuttuklarında netice itibari

ile, 2.000 x 1 milyar TL.= 2 trilyon TL.'nin her an için emre hazır bulundurulması gerekli olacaktır. Başka bir ifadeyle, ülke ekonomisinin ihtiyaç duyduğu bu kadar bir sermayenin uzun bir zaman için bağlanması yüzünden, bu sermayeyi faydalı yerlere yatırmak mümkün olmayacaktır.

İstatistiklere dayanan denemeler, makine kırılması gibi olayların ortaya çıkış olasılığının belirli olduğunu göstermektedir. Örnekte bahsedilen 2.000 makineden belki bir veya iki tanesinin o yıl içinde kırılma olasılığı bulunduğundan, meydana gelecek hasar 1 milyar TL. veya 2 milyar TL.'yi aşmayacaktır. Bu duruma göre, ortaya çıkacak hasar, bütün makinelerin değerinin ancak ikibinde veya binde biri oranında olacaktır. Böylece hasarı karşılamak üzere 2 Trilyon TL değil, bunun binde biri 2 milyar TL. veya ikibinde biri olan 1 milyar TL.'lık bir karşılık ayırmakla amaç temin edilmiş olacaktır.

Olayı gelişmekte olan bir ülkede sermaye faktörünün kıtlığı açısından değerlendirdiğimizde, kıt olan sermaye faktörünün atıl kullanıldığı sonucuna ulaşılır. Bu örnek ekonomide entegrasyon etkisi yüksek, ekonomiyi besleme gücü büyük olan sektörler açısından ve sektörlerde kullanılan makine ve teçhizatın bölünmezliği nedeni ile büyük tutarlarda olması yönünden değerlendirildiğinde (örneğin demir çelik sektörü gibi) sigortanın önemi kendiliğinden ortaya çıkmaktadır.

iii. Sermaye Piyasasının Gelişmesini Sağlayıcı Etken Olarak Sigorta

Mali piyasalar içinde, para yaratmayan mali kurumlar içerisinde yer alan ve çeşitli riskleri dağıtmak veya azaltmak amacıyla sigortacılık hizmetleri yerine getiren sigorta şirketleri, sundukları hizmetin karşılığı olarak sigortalıların ödedikleri primlerden oluşan fonları, riskin neden olacağı hasarlar meydana gelinceye kadar çeşitli piyasalara (özellikle sermaye piyasasına) aktardıklarından, bir finansal aracı niteliği taşımaktadırlar. Diğer bir deyişle, sigorta şirketleri, sigorta poliçeleri gibi araçlarla yatırımlara yöneltilebilecek fonların yaratılmasına katkıda bulunmakta ve bu fonları finansal araçlar vasıtasıyla çeşitli alanlara yatırarak sermaye piyasasının gelişmesinde etkin rol oynamaktadırlar.

Batı ülkelerinde özellikle hayat sigorta şirketleri bireysel tasarrufları toplamada önemli işlevleri olan ve en eski finansal araçlardan birisi olup, tasarrufçu nitelikleri nedeniyle özel ve kamu teşebbüslerine uzun vadeli yatırım sermayesi sağlayan bir kaynak oluşturmaktadır.

iv. Sosyo-Ekonomik Çöküntü ve Kayıpların Önleyicisi Olarak Sigorta

Hayatın akışı içinde kişileri sürekli tehdit eden riskler vardır. Kişilerin dikkatli ve güvencesi olanları bu riskleri, dikkatsiz ve güvencesiz olanlardan daha az bir zararla atlatabilirler. Ancak, tehlike ve risk açısından olasılıklardan tamamen kaçabilmek imkansızdır. Ayrıca, fazla önem fazla kısıtlama getirdiğinden, cesareti kırar, girişimleri engeller. Bu durum bir çok alanda tercih edilmez. Ne var ki, ekonomik potansiyelin de korunması gerekmektedir.

Kişilerin karşılaşılabilecekleri aynı tür risklere karşı birleşmeleri ve tek başına taşımayacakları ekonomik çöküntüleri çoğunluğa dağıtarak önlemeleri, sigorta faaliyetlerinin temelini oluşturur. Sigorta şirketi bu dayanışma işlemini organize eder ve yürütür.

Sigorta, kendi alanı içine giren risklerin yönetimini yüklenen kuruluştur. Bu riskler gerçekleştiğinde, işyerlerinin kapanması, girişimcilerin iflası, aile dağılmaları, yoksulluk gibi ekonomik çöküntüler kaçınılmaz olmaktadır. Özellikle, endüstriyel riskler gerçekleştiğinde, telafi olanağı olmadığı sürece ekonomik faaliyetleri durdurur. Üretim, istihdam, tasarruf vs. açılardan darboğazlara yol açar. Kişiler açısından ise; iflaslar, ölümler, sakatlanmalar, doğal afetler ve hırsızlık gibi risklerin neden olduğu değer kayıpları ekonomik çöküntüler doğurur. Hasarın çoğunluğa dağıtılması çöküntüleri önler.

Sigortanın ekonomik kayıpların önleyicisi olması ise, hasar önleme faaliyetlerinde ortaya çıkmaktadır. Sigortanın ana görevi hasarları sigortalı gruba dağıtmak olmasına rağmen, sigortacılar hasarları minimumda tutmaya gayret ederler. Sigortacılar, eğer bu konuda bir çaba harcanmazsa, hasarların artacağından, zira kişinin yapısı gereği, sigortacının hasarı tam

olarak ödeyeceğini bildiği takdirde daha dikkatsiz davranacağını bilincindedirler. Artan hasar ve hasar olasılığı, prim oranlarının da artmasına neden olacaktır. Böylece, sigortalı sayısının azalacağı, bu durumun da büyük sayılar kanununun gereği sigortacılık için istenmeyen bir gelişme olacağı açıktır. Ayrıca, sigortacılar hasar ödemelerinin sigortacılık kârlarını azalttığını düşünerek hasarları önleme faaliyetlerini ve önleme örgütlerine yardım çabalarını artırır.

v. Uluslararası Ekonomik İlişkileri ve Ticareti Genişletici Etken Olarak Sigorta

Sigortacılık, yalnızca rizikoların gerçekleşmesi halinde doğan ekonomik kayıpların giderilmesinden ibaret bir endüstri olmayıp, aynı zamanda sahip olduğu özellikler nedeniyle, örneğin, uluslararası ticarete, üretici firma veya ihracatçı firmaya ait olan taşımacılık risklerinin sigortacılar tarafından devralınması (belli bir prim karşılığında), üretici veya ihracatçı firmaya, malını rahatlıkla dış pazarlara taşımasını sağlayarak dış ticareti genişletici etkide bulunmaktadır.

Ayrıca, ihracat kredi sigortası ile, ihracatçının aşırı riskleri için sorumluluk yüklenmek suretiyle finansal dengelerini tehlikeye sokmaksızın, yurtdışına kredili ürün ve hizmet pazarlamasını sağlar. İhracat kredi sigortası, temelde dışsatımın artırılmasına olanak sağlayan bir sistemdir. Bu işlev iki açıdan yerine getirilmektedir: Birincisi, ihracatçıyı dış alıcıya (ithalatçı firmaya) karşı sigortalayarak alacağını ticari ve politik risklere karşı belirli limitler içinde garantiye almak, ikincisi ise, dışsatımın finansmanında bankaya garanti vererek ihracatçının gereksinim duyacağı kredilerin sağlanmasına yardımcı olmaktadır.

Kısacası sigortacılık faaliyetleri, gerek yatırıma kaynak olan fonları arttırma, gerek girişimcinin rizikolarını yüklenme nedeniyle hem üretim güçlerini arttırma, hem de ticareti uluslararası taşıma işlevlerini yüklenmektedir. Özellikle, taşıma (nakliye) sigortaları, başta ihracat kredi sigortası olmak üzere çeşitli kredi ve sorumluluk sigortaları, uluslararası ilişkileri ve ticareti genişletici işlevler açısından başta gelen sigorta türleridir.

vi. Vergi Kaynağı Olarak Sigorta

Sigorta işlemlerinin ülke ekonomisi açısından bir başka önemi, tasarruflara kaynak teşkil eden vergilere de büyük oranda katkıda bulunmasıdır. Sigorta işletmeleri yıl sonu bilançolarına göre kendilerine düşen vergi miktarlarını öderler. Bunun dışında, ellerindeki tahvil, hisse senedi, gayrimenkul gibi yatırım unsurlarının da gelir ve/veya bina vergilerini öderler. Ayrıca, her sigorta poliçesi başına prime oranla, gider vergisi, Yangın Söndürme Vergisi, Garanti Fonu, ölüme bağlı hayat sigortalarında Veraset ve İntikal Vergisi gibi vergiler tahakkuk ettirilir.

vii. İstihdam Sağlayıcı Olarak Sigorta

Sigortacılık sektörünün ülke ekonomisi yönünden bir diğer önemli fonksiyonu da ülke istihdamına katkıda bulunmasıdır. Sigorta kurumlarının istihdama olan katkısı iki yönlüdür. Birincisi, sigorta şirketlerinin merkez ve bölge müdürlüklerindeki işgücü istihdamı, ikincisi ise, sigorta şirketlerinin istihsal organlarındaki (acente, prodüktör, broker gibi) işgücünün istihdama katkısı.

Sigorta şirketleri merkez ve bölge müdürlüklerinde, niteliği gereği, az sayıda fakat yetişmiş (kalifiye) eleman istihdam etmektedirler. Bu nedenle şirket merkez ve bölge müdürlüklerinde çalışan işgücü, ülke istihdamı açısından önemli bir katkıda bulunmamaktadır. Ancak, sigorta şirketlerinin, istihsal organlarında (özellikle acentelerde) çalışan eleman sayısı, merkez ve bölge müdürlüklerinde çalışan eleman sayısının çok çok üzerinde bulunması nedeniyle, dolaylı olarak ülke istihdamına katkıda bulunurlar.

Sigorta şirketleri istihsal etmiş olduğu direkt primlerin tamamına yakın (%95) bölümünü istihsal organları, acente ve prodüktörler vasıtasıyla elde etmektedir. Ülke çapına dağılmış vaziyette çalışmalarını sürdüren acenteler mevcut ve potansiyel sigorta kaynaklarından faydalanabilmek amacıyla daha fazla eleman istihdam etmektedirler.

1.2.2. Giriřimciler Açısından İřlevler

Sigortanın girişimciler açısından sağladığı işlevler şunlardır:

- i. Giriřimcinin kararlarını etkiler,
- ii. Giriřimcinin daha ucuz fiyata yatırım sermayesi bulmasını sağlar,
- iii. Giriřimcinin riziko karşılığı dondurduğu sermaye miktarını en aza indirger.
- iv. Sigorta güvencesi girişimciye kredi olanakları yaratır.

i. Giriřimcinin Kararlarını Etkiler

Giriřimci, kararlarını çeřitli alternatifler içinde yapacağı seçimle belirler. Belirsizliklerin yoğun olduđu ortamlarda, rizikonun büyüklüğü, girişimcinin karar vermesini güçleştirir. Büyük mali rizikolarla karşı karşıya olan bir girişimci verimliliğini arttıracak pek çok faktörü en aza indirme yoluna gider.

Oysa, bir ünite için belirsiz olan durum, sayıları arttıkça belirsizlikten sıyrılarak, ölçülebilir hale gelir. Sigorta kuruluşları yeteri sayıda aynı rizikoyla karşı karşıya olan üniteleri bir araya topladığından, belirsizliği belirliliğe dönüřtürürler. Ünite başına düşen prim karşılığında, riziko gerçekleştiği takdirde doğacak hasarı (zararı) karşılama güvencesi verilir.

Böylece, sigorta küçük ve belirli ödemeler karşılığında büyük ve belirsiz hasarlara karşı garanti sağlayan bir kuruluş olarak girişimcinin karar verirken cesur olmasını, yatırımlara girişmesini sağlar. Başka bir deyişle rizikonun ve belirsizliğin girişimci açısından ortadan kalkmış olması, iş verimini artırır. Zarar rizikosunun azaldığını gören girişimci rekabet ortamına girmekte tereddüt etmeyerek yeni girişimlere sermaye yatırır. Böylece iş ortamında, güvence altına alınmanın verdiği rahatlıkla, dev sanayi ve ticari kuruluşların oluşumu gerçekleşir.

ii. Giriřimcinin Daha Ucuz Fiyata Yatırım Sermayesi Bulmasını Sağlar

Giriřimci için sermaye maliyeti önemli bir konudur. Ülkede ikraz edilebilir fonların azlığı, faiz oranlarının yüksek olmasını etkiler. Sigorta kuruluşları ise, prim gelirlerinden oluşan tasarruf potansiyeli ile direkt yatırımlarda buldukları gibi, yatırımcıya ikraz yolu ile ya da hisse senedi, tahvil vs. alımı ile katkıda bulunarak piyasadaki para arzını artırır. Yatırıma aktarılacak tasarruf fonlarının fazlalığı faiz oranlarını düşüreceğinden, girişimcinin ucuz fiyata yatırım sermayesi bulmasını dolayısıyla, daha fazla girişimci ve daha büyük girişimler durumunu sağlar.

iii. Giriřimcinin Riziko Karřılığı Dondurduğu Sermaye Miktarını En Aza İndirger

Giriřimci, gerçekleşebilecek rizikolar karşısında zararını kendi kendine karşılamak amacıyla, sermaye ayırmak zorunda kalsaydı, yatırımlarını kısmak zorunda kalacaktı. Bu tutar, sigortada olduğu gibi, rizikoyu karşılayacak olanlar çok sayıda olmadığı için, prim tutarı ile karşılaştırılmayacak kadar büyük bir tutar olacaktır. Örneğın, girişimci 1 milyar TL. değerindeki makinesini, kırılmalara karşı sigorta ettirmeyip, gerçekleşebilecek riziko karşısında oluşacak zararı kendi kendine karşılamaya giderse, 1 milyar TL. veya ona yakın miktarda parayı, ihtiyat olarak her zaman hazır bulundurmak zorunda kalacaktır. Oysa; girişimci bu makineyi, kırılmalara karşı belli bir prim karşılığında sigorta ettirdiğinde, prim ödemesi dışında elindeki sermayesini rahatlıkla kendi yatırımına yönelterek, daha geniş çapta yatırıma gidebilecektir.

iv. Sigorta Güvencesi Giriřimciye Kredi Olanakları Yaratır

Kredi, günümüz iş hayatının en önemli konularından birisidir. Sigortanın önemli işlevlerinden biri de kredi sağlamasıdır. Bu kredi, hem sigortalı açısından hem de toplum açısından işlemektedir. Örneğın, bir taşınmazın ipoteğini teminat göstererek borç isteyen kişi, ancak bu taşınmazını sigorta ettirerek isteğine (krediye) kavuşabilecektir. Çünkü

taşınmazın yangın veya başka bir afetle yok olması ve dolayısıyla gösterilen teminatın ortadan kalkması rizikosu bulunmaktadır.

Aynı şekilde, mal mukabili avans veya kredi alanlar için sigorta yardımcı olmaktadır. Sigorta garantisi olmadan malın teminat olarak kabulü mümkün değildir. Kişilere borç verilmesi halinde de, alacaklı, borçlunun beklenilmeyen bir ölüm rizikosu için sigorta yaptırmasını isteyebilir.

Diğer taraftan, hayat sigortalarında; sigortalılar, mukavelede öngörülen koşullar altında, sigortacıdan ödünç isteyebilirler. Örneğin, bir çok ülkede hayat sigortası poliçelerinin emanet olarak bırakılmaları suretiyle kredi temin edilmektedir.

1.3. Sigorta Sözleşmesinin Tarafları

i) Sigortacı

Sigorta ettirene ait riski prim karşılığında satın alan ve rizikonun gerçekleşmesi halinde poliçede taahhüt ettiği tazminat tutarının tazminini yüklenen kimseye sigortacı denir.

ii) Sigortalı (Sigorta Ettiren)

Taşıdığı riski prim karşılığında sigortacıya devreden kimsedir. Başka bir ifadeyle, sigorta ettiren; risk satıcısı, güven alıcısı durumundadır. Sigortalı ile sigorta ettiren aynı kişi olabileceği gibi, farklı kişiler de olabilir. Örneğin, hayat sigortalarında olduğu gibi. Sigortalının tek bir kişi olması halinde ferdi sigorta; bir grup olması halinde ise grup sigortası söz konusudur.

1.4. Sigortacının Mali Yükümlülüğünü Azaltan Tedbirler

Sigortacının mali yükümlülüğünün azaltılması yönünde başvuru edilen tedbirlerin hepsine birden “sigorta politikası” denilmektedir.

Sigortacı bu tedbirlere başvurmakla daha çok sigorta yapma imkanına kavuşur. Mali imkanlarını fazla tehlikeye atmamış, hem de iyi ve kötü riskin tercihini en iyi şekilde yapmış olacaktır.

Sigortacının başvurduğu bu tedbirler, konservasyon, koasürans ve reasürans işlemleridir.

1.4.1. Konservasyon

Herhangi bir sigorta şirketinin, teminatı altına almış olduğu riskin mali gücünü dikkate alarak, üzerinde tuttuğu kısma konservasyon başka bir ifadeyle, “saklama payı” denir.

Sigorta şirketleri bazı branşlarda kademeler halinde, bazılarında ise tek kalemler altında konservasyon oranlarını belirlemektedirler.

Konservasyon oranlarının belirlenmesinde dikkat edilecek en önemli unsur, riskin özelliğidir. Riskin özelliği ve tehlike derecesi belirlendikten sonra, dikkat edilecek ikinci unsur ise öz kaynak durumudur. Öz kaynakları yeterli ve dış kaynak açısından da problemi yoksa sigorta şirketi, konservasyon oranını yüksek tutabilir. Aksi durumda, konservasyon oranını en düşük seviyede tutmaya gayret edecektir.

Konservasyonu, riskin olma yüzdesine göre iki bölüme ayırmak mümkündür.

- i. Net Konservasyon: Sigortacının, herhangi bir hasar olayında söz konusu olacak tazminat tutarından, kendisinin ödemeye hazır olduğu kısma denir. Net konservasyon her sigorta poliçesi için ayrı ayrı tespit edilir. Net konservasyonun yüksekliği, sigorta

işletmesinin, öz ve dış kaynak sermayesinin miktarına, sahip olduğu sigortalıların sayısına bağlıdır.

- ii. Bürt (Maksimum) Konservasyon: Ünitenin risk derecesine paralel şekilde değişen hasar oranına, brüt konservasyon denir.

Örneğin, sigorta şirketi 2.000.000 TL. tazminat ödemeye hazır durumda ise onun net konservasyonu 2.000.000 TL.'dir. Bu ünitenin hasar ihtimali %50 ise, brüt konservasyonu 4.000.000 TL. olacaktır. Çünkü bu şirketin 2 milyon TL.'ye kadar olan hasarı karşılayabilecek mali imkanı mevcuttur. Hasar ihtimali %50 olunca ancak 4 milyon TL.'lık bir teminatta, 2 milyon TL. zarar olabilmektedir. 4 milyon TL.'lık bir konservasyon oranının tespiti mümkün olabilmektedir. Böylece birinci şekilde hasar kabulü net konservasyonunu oluşturur. İkinci maksimum seviyedeki kabulde ise brüt konservasyonunu sağlamış olmaktadır.

1.4.2. Koasürans

Birlikte sigorta demek olan koasürans, iki veya daha çok şirketin bir riski ortaklaşa temin etmesi halidir.

Koasürans işlemi neticesinde bir tek poliçe düzenlenir. İşin yönetimini yapan şirkete "Jeran şirket" diğerlerine "koasürör" denir. Poliçeyi Jeran şirket düzenler, sigortalıyla muhatap olur ve prim tahsilatını üzerine aldığı için diğer koasürör şirketlere karşı poliçe tutarı üzerinden hisseleri oranında borçlanır.

Koasürans muamelesinde her sigortacının payı belli bir oranda tesbit edilmiş olduğundan, her sigortacının sigortalıya karşı olan sorumluluğu ancak kendisinin kabul etmiş olduğu sigorta meblağı yüksekliğinde olacaktır.

1.4.3. Reasürans

1.4.3.1. Reasüransın Tanımı ve Faydaları

Sigorta işletmesinin mali yükümlülüğünün azaltılması yönünde başvurduğu en önemli tedbir reasüranstır.

Tekrar sigorta anlamına gelen reasürans, sigortacının herhangi bir sigorta muamelesinde kendi brüt konservasyon imkanını kullandıktan sonra arta kalan sigorta meblağını diğer bir sigortacıya aktarmasını (sigortalamasını) ifade eder.

Aktarmayı yapan ilk sigortacıya “sedan şirket”, aktarılan ikinci sigortacıya da “reasürans şirket” denir.

Reasürans şirketinin de kendi brüt konservasyon imkanını aşan sigorta meblağını diğer bir sigortacıya aktarmasına “retrosesyon” ve bu aktarmanın yapıldığı sigortacıya da “retrosesyoner” denir.

Reasüransın sigorta şirketine sağladığı faydaların başında, sedan şirketin büyük rizikolar kabul edebilme kapasitesini arttırması gelmektedir.

Reasürans, aynı zamanda, sigorta şirketine mali destek olmaktadır. Gerek hasar ödemelerinde, gerekse reasürans şirketlerine götürdükleri iş karşılığında sağladıkları komisyonlar yoluyla sigorta şirketleri mali açıdan desteklenmektedir.

Reasüransın sigorta şirketine sağlayacağı bir diğer yarar da hasar oranında bir istikrar sağlayabilmesine yardımcı olmaktır. Örneğin, yangın, deprem gibi tek bir olay sonucu zararların çok büyük olması halinde (katastrofik rizikolarda) ödenecek sigorta tutarını bir sigortacı, hatta o ülkedeki bütün sigortacılar dahi karşılayamayabilir. Katastrofik zararlar, uluslararası reasürans anlaşmaları yoluyla sigortacıları yıkmayacak şekilde dağıtılır.

1.4.3.2. Reasürans Çeşitleri

Sigorta şirketleri, aldıkları işlerin konservasyonunu aşan kısmını başlıca üç yolla diğer sigorta şirketleri veya reasürans şirketlerine dağıtmaktadır. Bu da sırasıyla;

- i. İhtiyari (Fakültatif) reasürans,
 - ii. Otomatik reasürans anlaşmaları (Trete reasürans).
 - iii. Pool anlaşmaları
- olmaktadır.

i. İhtiyari (Fakültatif) Reasürans

En eski reasürans yöntemi olan ihtiyari reasüransa bugün de zaman zaman başvurulmakla birlikte, trete reasüransının gelişmesi sonucu, önemini giderek yitirmiştir. Bu sistemde, sedan işin ne kadarlık bölümünü hangi reasüröre vereceği konusunda; reasürör ise kendisine teklif edilen işi kabul edip etmemekte ya da hangi oranda kabul edeceği konusunda tamamen serbesttir. Her iki taraf kendi menfaatlerine uygun şekilde hareket etmektedir.

ii. Otomatik Reasürans Anlaşmaları (Trete Reasürans)

Trete reasürans, ileride yapılacak sigorta sözleşmelerinin reasüransına ilişkin önceden sedan şirket ile reasürör arasında yapılmış bir ön anlaşmadır. Buna göre trete sınırları içerisinde kalmak şartı ile sedan devretme, reasürör ise kendisine devredilen işleri kabul etme taahhütlerini karşılıklı olarak bir sözleşmede belirtirler. Yasal olarak tarafları bağlayıcı niteliği olan reasürans tretesi, belirli bir tip veya tür sigorta için yapılır.

Anlaşma uyarınca reasürör, sedan şirketin göndereceği reasürans önerilerini (sesyon) kabul etmek zorundadır. Aynı şekilde, trete, sedan şirket için de bağlayıcıdır. Önceden anlaşmaya varılan konu, biçim ve şartlar çerçevesinde reasürans devirlerini yapmak, anlaşmaya taraf olan sigorta şirketinin yükümlülüğüdür.

Trete reasüransı iki gruba ayrılır

Birinci grup, “bölüşmeli reasürans”, bu da;

- i. Kotpar treteleri
- ii. Eksedan treteleridir.

İkinci grup ise, “bölüşmesiz reasürans” anlaşmalarıdır. Bu da;

- i. Hasar fazlası (excess of loss),
- ii. Hasar yüzdesi fazlası (stop loss),

biçiminde sınıflandırılır.

i. Kotpar Treteleri:

Daha önce yapılmış anlaşmada belirtilen şartlara uymak suretiyle, sedan şirketin aldığı muayyen branşların bütün işlerini belirli bir oran içinde reasüröre devretmesine denir.

Kotpar anlaşmasında, sedan şirketin riskleri bir ayırma tabi tutma yetkisi yoktur. Çünkü, aldığı bütün işleri belirli oranlar ve sabit limitlere göre reasüröre devretmek mecburiyeti vardır. Bu tür anlaşmanın en büyük özelliği, henüz yeterli mali güce kavuşmamış, şirketler için büyük yararlar sağlamasıdır.

ii. Eksedan Anlaşması:

Sigortacılıkta en çok uygulanan reasürans anlaşmalarından biridir. Özellikle, güçlü sigorta şirketlerinin başvurduğu bu anlaşmada; sedan şirketi rizikonun saklama payını aşan kısımlarını kendi eşiti veya dilimleri oranında reasürörlere devreder. Kotpar anlaşması gibi bütün rizikoları üzerinde reasüröre devretme mecburiyeti yoktur. Şirket, ilk önce rizikoları kendine göre iyi veya kötü ayırma tabi tutabilir. Kendince yüksek rizikoları tesbit ettikten

sonra bunlar üzerinde saklama payını daha düşük tutabilir. Rizikonun büyük kısmını devreder, eşit plen sayısınca devir yapar.

Buna rağmen fazlalık olursa, yapacağı ikinci veya üçüncü eksedan anlaşmaları yoluyla veya ihtiyari reasürans yoluyla tamamen dağıtabilir.

Eksedan tretesinin en önemli özelliği, sedanı konservasyon tutma konusunda serbest bırakmasıdır. Küçük işlerin tamamının konservasyonda tutulup eksedan treteye devir yapılmaması da mümkündür.

i. Hasar Fazlası Anlaşması (Excess Of Loss):

Hasar fazlası anlaşması, bölüşmeli reasürans anlaşmalarından farklı bir duruma sahip olup, onlarda riskin belirli yüzdesi üzerinde reasüröre devir yapılırken, burada hasarın önceden belirtilmiş belli bir limiti aşan kısımlarının tamamen karşılanmasını öngörmektedir. Hasarın belli bir oranını sedan şirket üstlenmekte, bunu aşan kısmı ise tamamen reasürörce karşılanmaktadır.

Bu tür anlaşmalar masrafsız ve ucuzdur. Masrafsız ve ucuz olduğu kadar şirketler için teknik durumlarını sarsabilecek tehlikeleri de beraberinde taşımaktadır. Onun için, bu anlaşmalar yapılmadan önce şirketin sigorta, riskler ve hasar konusunda iyi tetkikler yapmış olması gerekir.

ii. Hasar Yüzdesi Fazlası (Stop Loss) Anlaşması:

Bu anlaşma, sigorta şirketinin genellikle bir yıl içinde (yıl sonu itibariyle), herhangi bir sigorta branşında hasarın belli bir yüzdeyi aşması halinde, reasüröre sorumluluk yüklemesine denir. Hasar belirlenen yüzde veya miktarı aşmadığı sürece, reasürörün sorumluluğundan bahsedilemez.

Hasar yüzdesi fazlası, özellikle katastrofik risklerde ve hasarın hangi olaydan veya risklerden oluştuğu tespiti zor olan branşlarda uygulanan bir anlaşma türüdür.

iii. Pool Anlaşmaları

Genellikle sigorta bedeli yüksek ve hasar ihtimali büyük olan rizikolarda, sigorta şirketlerinin bir araya gelip aralarından birini lider (Jeran) seçerek ve saklama paylarını (konservasyonlarını) bir araya getirerek reasürans piyasasına daha güçlü çıkmalarına olanak sağlayan üyelik sistemine “pool” adı verilir.

Pool’ün yaptığı işlerde sigorta poliçesi pool adına düzenleneceği gibi, ilk sigortacı durumunda olan şirket adına da düzenlenebilir.

2. TÜRKİYE’DE ÖZEL SİGORTA SEKTÖRÜNÜN GELİŞİMİ VE FON YARATMA İŞLEVİ

2.1. Türk Özel Sigortacılığının Tarihsel Gelişimi

Türklerde sigortacılığın hangi tarihten itibaren yapılmakta olduğu kesin olarak bilinmemektedir. Ancak bugünkü modern anlamda sigorta olmamakla birlikte, sigorta tekniğinin temel esaslarını taşıyan, mahiyeti itibariyle de sigorta sistemine benzer kurumlar mevcuttur.

Türk toplum hayatının temeli, yardımlaşma esasına dayanmaktadır. Bu sebeple, Türkleri karşılıklı yardımlaşma esasına dayanan sigorta sistemine yabancı saymak mümkün değildir. Bununla beraber, kurumlaşmış ve batıdan bağımsız olarak gelişmiş “milli sigorta sistemi” diyebileceğimiz bir model ilk defa XII. yüzyılda Selçuklu Türkleri’ndeki Derbent teşkilatında görülmektedir. Kervanlarla taşınan ticari malların çalınması veya hasar görmesi halinde zararın devlet tarafından ödenmesi esasına dayanan bu sistem, bir tür devletin yürüttüğü nakliyat sigortasıdır.

Daha sonra Osmanlı Türkleri’nde de yaklaşık 300 yıl devam eden Derbent teşkilatı, yerini yavaş yavaş Batı tarzı, gelişmiş ve çağdaş sigorta modeline bırakmıştır. Nitekim, Osmanlı İmparatorluğu’nda sigorta işlemlerine ait ilk atıf 1864 tarihli Ticaret-i Bahriye Kanunu’nda yer aldığı gibi, ilk sigorta şirketinin faaliyeti de 1870 yılına rastlamaktadır. İstanbul’da Beyoğlu semtinde 1870 yılında meydana gelen ve büyük felaket doğuran yangın olayı, sigorta fikrini ortaya koymuş; bu sırada bir İngiliz şirketi (1872) ile bir Fransız şirketi (1878) ülkemizde faaliyete geçmişlerdir. Daha sonraki yıllarda, bu sigorta şirketlerine, diğer ülkelerin, Avusturya, Bulgaristan, Romanya, İtalya, Almanya, Rusya ve İsviçre sigorta şirketleri de katılarak ülkemizde çalışmaya başlamışlardır.

Ancak, bu sigorta şirketlerine Türklerin pek itibar etmediği görülmektedir. Nitekim, bu dönemde, sigortalıların %99'unun Müslüman olmayan azınlık ve yabancılardan oluşması, Müslüman Türklerin sigortayı benimsemediğini ortaya çıkarmaktadır.

1870 yılından itibaren çalışmaya başlayan yabancı sigorta şirketleri uzun yıllar tam bir serbesti ve kontrolden uzak olarak çalışmışlar, nihayet 1914 yılında çıkarılan “Yabancı Sigorta Şirketleri ile Anonim Sermayesi Eshama Münkasem Şirketler Kanunu” ile tescil ve teminat göstermeye zorunlu tutulmuşlardır. Bunun üzerine, bazı yabancı sigorta şirketleri Türk sermayedarlarla işbirliği yaparak yerli şirketler kurmaya teşebbüs etmişlerdir.

Cumhuriyet dönemi ile birlikte ekonomimizde başlayan millileşme hareketleri, etkisini sigorta sektöründe de hissettirmiş ve sonuçta sermayesinin tamamı Türklere ait olan Anadolu Sigorta Şirketi 1925 yılında kurulmuştur. Daha sonra, döviz tasarrufu sağlamak, sigorta sektörünü disipline etmek ve güçlendirmek amacıyla 1927 yılında, 1149 sayılı “Sigorta Şirketlerinin Teftiş ve Murakabesi” hakkında kanun ile 1160 sayılı “Mükerrer Sigorta İnhisarı” hakkındaki kanunlar yürürlüğe konulmuştur.

Bu arada, sigortacılığımızın millileştirilmesine zemin hazırlamak, reasürans yoluyla dışarıya giden primlerin bir kısmının ülkede kalmasını sağlayarak döviz tasarrufu gerçekleştirmek ve Hazineye gelir sağlamak amacıyla 19.7.1929 tarihinde Milli Reasürans T.A.Ş. kurulmuş ve böylece ülkemizde reasürans tekeli fiilen başlamıştır. Bu tarihten itibaren, Türkiye’de çalışan yerli ve yabancı sigorta şirketleri yaptıkları her sigortadan tahsil ettikleri primlerin belli bir oranını Milli Reasürans T.A.Ş.’ye devretmeye başlamışlardır.

Bununla birlikte, Türk sigorta şirketlerinin kurulması devam etmiş ve 1935 yılında Güven Sigorta Şirketi, 1936 yılında da Ankara Sigorta Şirketi kurulmuştur. Bu Türk sigorta şirketlerini diğerleri de takip etmiş ve 1997 yılı sonu itibariyle bu sayı 59’a yükselmiştir.

Sigortacılığımızın millileştirilmesi çalışmasında 1957 yılında yürürlüğe konulan Türk Ticaret Kanunu’nun 5. kitabı ile 1149 sayılı Kanunun yerine 21.12.1959 tarihinde çıkarılan

7397 sayılı Sigorta Şirketlerinin Murakabesi Hakkında Kanun'lar çok etkili olmuştur. Bu kanunla devlet, sigorta şirketlerini esaslı bir şekilde denetime tabi tutma imkanını sağlamıştır. Söz konusu kanun, sigorta şirketlerini, kuruluşlarından tasfiyesine kadar geçen bütün safhaları denetim altında tutmaktadır.

2.2. Türk Sigorta Sektörü ve Ekonomik Yapısı

2.2.1. Türkiye'de Faaliyet Gösteren Sigorta ve Reasürans Şirketleri

2001 yılı itibariyle Türk sigorta sektöründe toplam 61 sigorta şirketi ve 4 reasürans şirketi faaliyette bulunmaktadır.

Ülkemizde faaliyet gösteren sigorta şirketlerinin 35'i yangın, 36'sı nakliyat, 53'ü kaza, 35'i makine ve montaj, 11'i ziraat, 34'ü sağlık ve 33'ü de hayat sigortası dalında faaliyette bulunmak üzere ruhsat almışlardır.

2.2.2. Sigorta Şirketlerinin Sermaye Yapısı

Türkiye'de faaliyette bulunan sigorta şirketlerinin 2001 sonu itibariyle nominal sermayelerinin toplamı 585.417 milyar TL. olup, bunun 534.509 milyar TL.'sı (%91,3'ü) ödenmiş durumdadır.

Sigorta şirketlerinin sermayelerinin mülkiyet durumu ve pay sahipleri arasındaki dağılımı incelendiğinde ise, sigorta şirketlerinin sermayelerinin büyük kısmının bankalar ve holdinglerin kontrolünde olduğu dikkati çekmektedir.

Tablo 1'de 2001 yılı itibariyle sigorta şirketleri sermayesinin pay sahipleri arasındaki dağılımı verilmektedir.

**TABLO 1: SİGORTA ŞİRKETLERİ SERMAYESİNİN PAY SAHİPLERİ
ARASINDAKİ DAĞILIMI (2001)**

Pay Sahipleri	%
Bankalar	25,5
Holdingleler	27,1
Sigorta ve Reasürans Şirketleri	17,5
Ticaret Şirketleri	9,8
Kooperatifler, Yardımlaşma Sandıkları ve Vakıflar	8,4
Gerçek Kişiler ve Diğer	11,7
TOPLAM	100.0

Kaynak: Sigorta Murakabe Kurulu raporundan yararlanılarak hazırlanmıştır.

Gelişmiş ülkelerde, sigorta şirketleri yarattıkları fonlarla bankaların sahibi durumunda iken, Türkiye’de sigorta şirketlerinin bir bankaya ya da güçlü bir sermaye grubuna dayalı olmadan yaşayabilme şansı çok azdır.

Tablodan da görüleceği gibi, 2001 yılı itibariye yapılan değerlendirme sonucunda sigorta şirketlerinin en büyük pay sahiplerinin bankalar ve holding şirketlerinin olduğu görülmektedir. Bankalar ve holdingler, sigorta şirketlerine ait sermayenin %52,6’sını oluşturmaktadır. Bunun yanı sıra gerçek kişiler ile ticaret şirketlerinin de büyük kısmının sahiplerinin aynı aile holdingine bağlı kişilere ait olduğu da göz önüne alındığında, %52,6 olan bankalar ve holdinglerin payının çok daha üst düzeylerde (%75-80 gibi) olacağı tahmin edilmektedir.

2.2.3. Sigorta Şirketlerinin Aktif Yapısı

Türkiye’de faaliyette bulunan sigorta şirketlerin 2001 yılı itibariyle aktif toplamı 4.063 trilyon TL.’dir. Sigorta şirketlerinin aktifleri bir önceki yıl ile karşılaştırmalı olarak Tablo 2’de verilmektedir.

TABLO 2: SİGORTA ŞİRKETLERİNİN AKTİFLERİ (Milyar TL)

Aktif Kalemleri	2000		2001	
	Değer	%	Değer	%
Kasa ve Bankalar	400.584	14,92	592.831	14,59
Menkul Değerler	1.330.969	49,59	2.063.957	50,80
Hisse Senetleri	144.047	5,37	186.058	4,58
Serbest	143153	5,33	185.067	4,56
Bloke	894	0,03	991	0,02
Tahviller	1.073.585	40,00	1.629.006	40,10
Serbest	292.507	10,90	349.215	8,60
Bloke	781.078	29,10	1.279.791	31,50
Diğer Menkul Değerler	113.337	4,22	248.893	6,13
Alacaklar	607.270	22,63	820.495	20,20
Sigortalılar	176.519	6,58	224.736	5,53
Acenteler	325.583	12,13	431.669	10,62
Sigorta ve Reasürans Şirketleri	27.917	1,04	29.465	0,73
İkrazlar	5.295	0,20	19.618	0,48
Diğer Alacaklar	71.956	2,68	115.007	2,83
Sabit Kıymetler	261.357	9,74	432.155	10,64
Diğer Aktifler	83.819	3,12	153.404	3,78
AKTİF TOPLAMI	2.683.999	100,00	4.062.842	100,00

Kaynak: Sigorta Murakabe Kurulu Faaliyet Raporları

Tablodan görüldüğü gibi sigorta şirketlerinin aktiflerindeki en önemli kalemi %30,1 oran ile tahviller oluşturmaktadır. Aktif toplamı içinde hisse senetlerinin payı %4,6, kasa ve bankaların payı ise %14,6'dır. Buna göre toplam likit değerlerin (kasa ve bankalar ile hisse senedi ve tahviller toplamı) aktif toplamı içindeki payı %65,4'tür. Sigorta şirketlerinin aktiflerindeki önemli bir kalemi de %16,2 pay ile istihsal organlarından (acentelerden) ve sigortalılardan alacaklar oluşturmaktadır. 2001 yılı itibariyle sigorta şirketlerinin istihsal organlarından ve sigortalılardan alacakları toplamı 656,4 trilyon TL'dir. Direkt prim üretimin, 2001 yılı itibariyle, %26,2'sini oluşturan istihsal organlarından ve sigortalılardan alacaklar, sigorta şirketlerinin mali bünyelerini olumsuz yönde etkilemektedir. Sigorta şirketlerinin aktiflerindeki diğer bir önemli kalem ise sabit kıymetlerdir. 2001 yılında aktif toplamı içinde sabit kıymetlerin payı %10,6'dır.

2.2.4. Prim üretimi

Sigortacılıkta fon yaratmanın en önemli şartı prim üretimidir. Sigorta sektöründe elde edilen primler direkt ve endirekt olmak üzere ikiye ayrılır. Direkt primler, sigortalıların, sigorta hizmetleri karşılığında ödemiş oldukları primlerden oluşmaktadır. Endirekt primler ise, sigorta şirketlerinin reasürans yoluyla birbirlerine akan fonlarından kaynaklanmaktadır.

Türkiye’de faaliyet gösteren sigorta şirketlerinin yıllar itibariyle, direkt prim üretimleri aşağıdaki tabloda verilmiştir.

TABLO 3: DİREKT PRİM ÜRETİMİNİN GELİŞİMİ (Milyar TL)

YILLAR	TOPLAM	Nominal Artış %	Reel Artış % (*)
1990	2.211	112,7	64,1
1991	4.034	82,5	23,3
1992	8.172	102,6	41,2
1993	16.850	106,2	45,9
1994	31.767	88,5	-61,1
1995	63.105	98,6	33,7
1996	126.902	101,1	19,2
1997	282.923	122,9	32,3
1998	547.271	93,4	42,0
1999	972.614	77,7	11,2
2000	1.774.984	82,5	50,4
2001	2.503.844	41,1	-47,0

(*) : DİE 1987=100 TEFE İstatistikleri kullanılarak hesaplanmıştır.

Kaynak: Sigorta Murakabe Kurulu Faaliyet Raporları

Direkt prim üretiminin gelişimi incelendiğinde, yıllar itibariyle yüksek oranda artışların gerçekleştiği dikkati çekmektedir. Nitekim, 1990 yılında 2,2 trilyon olarak gerçekleşen direkt prim üretimi, 11 yıl içerisinde yaklaşık olarak 1.132 kat artış göstererek (yıllık ortalama olarak %64 oranında artarak) 2001 yılında 2.504 trilyon TL. olarak gerçekleşmiştir. Ancak, direkt prim üretiminde yıldan yıla meydana gelen bu artışlarda, ülkemizde meydana gelen sosyal ve ekonomik gelişmelerin ve sigorta şirketlerimizin daha dinamik ve bilinçli çabaları rol oynadığı gibi, enflasyonist ortamda meydana gelen parasal etkilerin payı da söz konusudur. Sigortalıların menfaatinin cari değerinin enflasyon ile

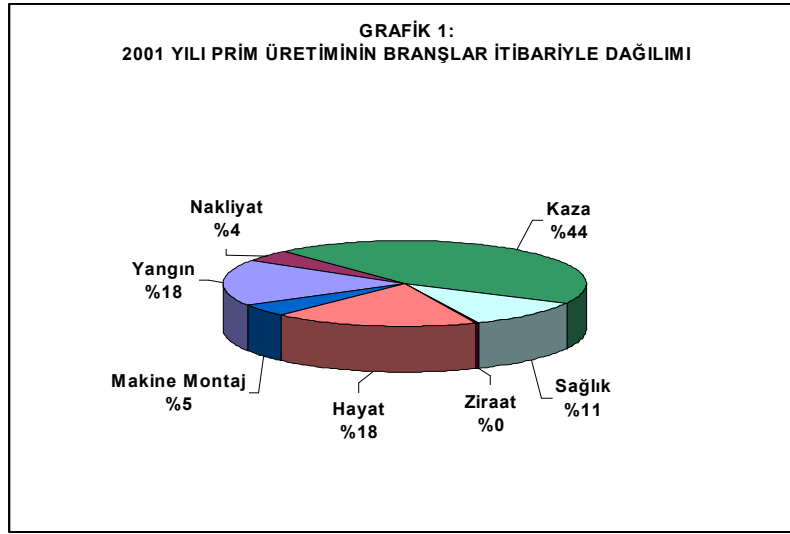
birlikte yükselmesi sonucunda, ilgili menfaatin sigortalanması sonucunda elde edilecek sigorta primi de otomatik olarak artmaktadır.

Nitekim enflasyondan arındırılarak hesaplanan reel direkt prim üretimindeki gelişmeler incelendiğinde, gerçekte görünen gelişmenin daha düşük düzeylerde olduğu görülmektedir. Hatta 1994 yılında bir önceki yıla göre %88,5 ve 2001 yılında %41,1 oranında nominal bir artış sağlayan direkt prim üretiminin, reel olarak hesaplandığında bir önceki yıla göre sırasıyla %61,1 ve %47 oranında azalış gösterdiği dikkati çekmektedir.

Sigorta branşlarının direkt prim üretimi içindeki payları incelendiğinde ise; prim üretimi içerisinde en yüksek payın kaza dalına ait olduğu görülmektedir. 1993 yılı itibariyle en yüksek payı olan %54,1 seviyesine ulaşan kaza dalının toplam prim üretimi içindeki payı 2001'de %43,8 olarak gerçekleşmiştir. Direkt prim üretimi içinde ikinci önemli payı (2001 yılı itibariyle) hayat branşı oluşturmaktadır. 1985 yılına kadar prim üretimi içerisinde %1-2 gibi oldukça düşük bir paya sahip olan hayat branşı, 1985'den bu yana sağlanan hızlı gelişmeler sonucunda, 1991 yılı itibariyle %21 düzeyine ulaşmıştır. 1991 yılından sonra direkt prim üretimi içerisindeki payı nispi olarak gerilemeye başlayan hayat branşının payı 2001'de %18,3 düzeyinde gerçekleşmiştir. Direkt prim üretimi içerisinde bir diğer önemli sigorta dalı ise yangındır. 1983 yılına kadar toplam prim üretimi içerisinde %40-30 gibi yüksek bir pay ile ilk sırada bulunan yangın branşı, 1983'den sonra kaza ve nakliyat sigortası prim üretiminin, diğer sigorta dallarına göre daha yüksek oranda artması nedeniyle, yangın sigortasının toplam prim üretimi içindeki payı da yıllar itibariyle devamlı düşüş kaydederek %15-18 düzeyine kadar inmiştir. Direkt prim üretimi içerisinde 1984 ve 1985 yıllarında %39-%38 pay ile ilk sırada bulunan nakliyat dalı ise, 1985'den sonra devamlı gerileyerek toplam prim üretimi içindeki payı %4 düzeyine kadar düşmüştür.

1991-2001 döneminde dikkati çeken bir diğer sigorta dalı ise hastalık sigortasıdır. 1991 yılı itibariyle direkt prim üretimi içinde %1,2 paya sahip olan hastalık sigortasının payı, yıldan yıla devamlı olarak artış göstermiş ve 2001 yılı itibariyle toplam direkt prim üretimi içindeki payını %10,9 gibi yüksek bir düzeye çıkarmıştır.

Sigorta branşlarının direkt prim üretimi içindeki paylarına göre sıralanışı ise, 2001 yılı itibariyle şöyledir: İlk sırada %43,8 oran ile kaza branşı yer almaktadır. Daha sonra ise %18,3 ile hayat, %17,6 ile yangın, %10,9 ile hastalık, %4,8 ile makine-montaj, %4 ile nakliyat ve %0,3 pay ile de ziraat branşı gelmektedir.



1990-2001 döneminde sigorta şirketlerince oluşturulan direkt prim üretiminin sigorta dallarına göre oransal dağılımı Tablo 4'te verilmektedir.

TABLO 4: SİGORTA DALLARI İTİBARIYLA PRİM ÜRETİMİ %

Yıllar	Yangın	Nakliyat	Kaza	Makine Montaj	Ziraat	Sağlık	Hayat	Toplam
1990	19,8	12,1	43,5	3,1	1,1	0,0	20,4	100,0
1991	15,7	10,1	47,5	3,3	1,2	1,2	21,0	100,0
1992	14,8	9,2	51,0	3,1	1,0	1,7	19,2	100,0
1993	16,0	9,0	54,1	3,3	0,8	2,1	14,7	100,0
1994	18,4	11,2	50,5	4,2	0,5	3,0	12,2	100,0
1995	17,2	10,9	49,1	4,0	1,0	4,8	13,0	100,0
1996	16,8	10,1	45,6	4,7	1,4	6,6	14,8	100,0
1997	15,0	7,8	47,0	4,9	0,8	8,7	15,8	100,0
1998	13,9	5,9	48,5	4,6	0,5	9,8	16,8	100,0
1999	16,1	4,4	46,2	3,9	0,4	11,0	18,0	100,0
2000	14,4	4,0	48,4	3,8	0,4	10,6	18,4	100,0
2001	17,6	4,3	43,8	4,8	0,3	10,9	18,3	100,0

Kaynak: Sigorta Murakabe Kurulu Faaliyet Raporları

2.2.5. Hayat Sigortasının Gelişimi

Sigorta işletmelerinin ekonomideki etkinliği fon yaratma işlevinden kaynaklanmaktadır. Sigortacılığın fon yaratma işlevinin gerçekleşmesini sağlayan en önemli etken ise hayat sigortacılığıdır. Çünkü hayat sigortacılığının sağladığı fonlar uzun vadeli fonlar olduğu için ekonomilerin en büyük finansman kaynağı olmaktadır. Özellikle, gelişmiş ülkelerde sigorta şirketleri, hayat sigortacılığı ile çok önemli boyutlarda yatırılabılır fonların birikimine neden olmaktadır. Bu biriken fonlar mali piyasalarda (özellikle sermaye piyasasında) mali araçlara yatırılarak, yani mali araçlardan portföy oluşturularak, değerlendirilmektedir.

Türkiye’de sigorta şirketleri gelişemediği gibi hayat sigortası da gelişmemiştir. Toplam sigorta primleri içinde hayat sigortası primlerinin payı çok düşüktür. Bu oran 1983 yılında %1,3 iken 1985’den bu yana sağlanan hızlı gelişmeler sonucunda, 2001 yılı itibariyle %18,3 düzeyine ulaşmıştır. Ancak, ulaşılan bu düzey, büyük nüfus potansiyelimiz göz önüne alındığında istenilen düzeyin çok altındadır.

Aşağıdaki tabloda ülkemizde faaliyette bulunan sigorta şirketlerinin hayat branşındaki prim üretimleri ve gelişimi verilmektedir.

TABLO 5: HAYAT SİGORTASI PRİM ÜRETİMİNİN GELİŞİMİ (Milyar TL)

Yıllar	Hayat Primleri	Nominal Artış %	Reel Artış % (*)	Toplam Prim Üretimi İçindeki Payı (%)
1990	452	197,3	148,7	20,4
1991	848	87,6	28,4	21,0
1992	1.571	85,3	23,9	19,2
1993	2.478	57,7	-2,6	14,7
1994	3.863	55,9	-93,7	12,2
1995	8.182	111,8	46,9	13,0
1996	18.804	129,8	47,9	14,8
1997	44.747	138,0	47,4	15,8
1998	91.938	105,5	54,1	16,8
1999	174.893	90,2	23,7	18,0
2000	326.197	86,5	54,4	18,4
2001	459.389	40,8	-47,3	18,3

Kaynak: Sigorta Murakabe Kurulu Faaliyet Raporları

1985 yılına kadar Türk sigorta sektörü içerisinde oldukça önemsiz düzeyde olan hayat sigortacılığı, bu dönem içerisinde toplam prim üretiminin %1,5-2 gibi düşük bir bölümünü oluşturmaktaydı. Hayat primlerinin reel gelişmesi incelendiğinde ise, 1980-1985 döneminde hayat sigortacılığının negatif bir gelişme gösterdiği dikkati çekmektedir. Hayat sigortacılığının, bu dönemde, ülkemizde gelişmemesinin nedeni, ekonomide yaşanan yüksek oranlı enflasyonun yanında, gerek sigorta şirketlerinin gerekse devletin bu alanda toplanan fonlara yeterince önem vermemesinden kaynaklanmaktadır. Oysa, gelişmiş ülkelerde hayat sigorta sektörü en büyük yatırım kaynaklarından birini oluşturmakta, ekonomi çarklarının dönmesinde en büyük faktörlerden biri olmaktadır. 1985 yılından sonra, sektörün gelişmesi amacıyla, gerek devletin getirdiği yenilikler (1.1.1986'dan itibaren hayat sigortaları için tanınan vergi muafiyeti) gerekse sigorta şirketlerinin daha bilinçli ve aktif çalışmaları (yeni poliçe türlerinin uygulamaya konulması) yanında kişilerin sigorta konusunda daha da bilinçlenmesi neticesinde hayat sigortası branşında geçmiş yıllar ile karşılaştırılmayacak ölçüde önemli gelişmeler sağlanmıştır.

Hayat sigortası branşında sağlanan bu gelişme elbette ki küçümsenemez, ama yeterli olduğu da iddia edilemez. Çünkü gelişmiş ülkelerde, örneğin Japonya'da toplam prim üretiminin %75'inden fazlasını hayat sigortası primlerinin oluşturduğu (1996 yılı itibariyle dünya prim üretimi içinde hayat branşının payı %57'dir) göz önüne alındığında Türkiye'de 2001 yılı itibariyle %18,3 olarak gerçekleşen bu oranın yeterli büyüklükte olmadığı dikkati çekmektedir.

2.2.6. Alınan Primler

Daha öncede belirtildiği gibi sigorta sektöründe elde edilen primler direkt ve indirekt olmak üzere ikiye ayrılmaktadır. Direkt primler, sigortalıların sigorta hizmetleri karşılığında ödedikleri primlerden, indirekt primler ise, sigorta şirketlerinin reasürans yoluyla aldıkları primlerden oluşmaktadır. Alınan primler ise, direkt + indirekt primler toplamından ibarettir. Sigorta şirketleri tarafından alınan primlerin önemli bir kısmını (%97-98'ini) direkt primler

oluştururken, %2-3 gibi oldukça düşük bir bölümünü de endirekt primler (reasürans yoluyla elde edilen primler) teşkil etmektedir.

Türkiye’de faaliyet gösteren sigorta şirketlerince alınan primlerin sigorta dalları itibariyle dağılımı aşağıdaki tabloda gösterilmiştir.

TABLO 6: ALINAN PRİMLER (Milyar TL)

Yıllar	Yangın	Nakliyat	Kaza	Makine Montaj	Ziraat	Sağlık	Hayat	Toplam
1990	486	283	1.015	75	23	0	452	2.334
1991	685	430	1.994	148	49	48	848	4.202
1992	1.290	784	4.282	268	77	141	1.572	8.414
1993	2.785	1.539	9.290	579	135	357	2.479	17.164
1994	6.067	3.635	16.460	1.404	174	942	3.864	32.546
1995	11.142	7.030	31.585	2.634	606	3.024	8.229	64.250
1996	21.808	13.068	59.057	6.111	1.748	8.390	18.907	129.089
1997	43.450	22.647	134.629	14.181	2.245	24.514	45.042	286.708
1998	76.200	32.631	265.736	25.283	2.965	53.570	92.050	548.435
1999	156.527	43.768	450.177	37.787	3.905	107.514	175.086	974.764
2000	256.342	70.618	862.027	67.170	6.456	188.776	326.197	1.777.585
2001	440.855	107.717	1.097.579	120.589	8.564	271.720	461.349	2.508.373

Kaynak: Sigorta Murakabe Kurulu Faaliyet Raporları

Tablodan görüleceği gibi 1990 yılında 2,3 trilyon TL. olan alınan prim toplamı, 1990-2001 döneminde yaklaşık olarak 1.075 kat artış göstererek (yıllık ortalama olarak %63 oranında artarak) 2001 yılında 2.508 trilyon TL. olmuştur. 2001 yılı itibariyle alınan primlerin %99,8’ini direkt primler, %0,2’sini de reasürans yoluyla sağlanan endirekt primler oluşturmaktadır.

Alınan primlerin sigorta dalları itibariyle dağılımı incelendiğinde, en yüksek payı %43,8 ile kaza dalının aldığı görülürken, kaza branşını %18,4 pay ile hayat, %17,6 ile yangın, %10,8 ile sağlık, %4,8 ile makine-montaj, %4,3 ile nakliyat ve %0,3 pay ile de ziraat sigortasının izlediği dikkati çekmektedir.

2.2.7. Sigorta Şirketlerinin Reasürans İşlemleri ve Konservasyon Oranları

Sigorta şirketleri kabul ettikleri risklerin bir kısmını üzerlerinde taşır ve geri kalanını, yani, taşıyamayacakları kısımları da yeniden sigorta ettirirler. Bu işleme sigortacılıkta reasürans denmektedir. Reasürans işlemleri yurt dışına ve yurt içine olmak üzere iki yönlüdür. Sigorta tekniğinin ve teminatının ayrılmaz bir parçası olan reasürans işlemleri, tasarruf kaynakları yetersiz ve dövize ihtiyacı olan ülkelerde daha başka bir anlam kazanmaktadır. Zira ülke kapasitesinin tamamı kullanılmadan yurt dışı ile yapılacak reasürans işlemi büyük ölçüde döviz kaybı demektir. Ayrıca, sigorta şirketlerinin güçlenmesi bakımından da mümkün olduğu kadar sigorta şirketlerinin saklama kapasitelerini (konservasyon) artırmaları gerekmektedir. Aksi takdirde, sigorta şirketleri sadece komisyoncu görevi yapmış olurlar.

Aşağıdaki tabloda, 1990-2001 döneminde, Türkiye’de faaliyet gösteren sigorta şirketlerinin reasürörlere devrettikleri prim ve konservasyonları (saklama payı) ile alınan primlere oranı yer almaktadır.

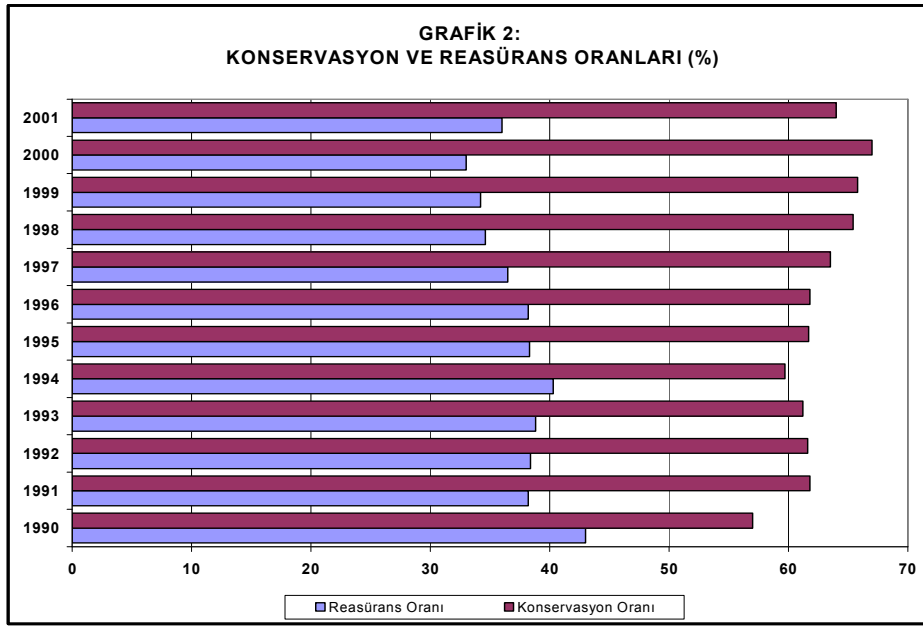
TABLO 7: SİGORTA ŞİRKETLERİNCE ALINAN PRİM, VERİLEN PRİM VE KENDİLERİNE SAKLADIKLARI KISIMLAR

YILLAR	ALINAN PRİM	VERİLEN PRİM		ŞİRKETE KALAN	
	Milyar TL	Milyar TL	%	Milyar TL	%
1990	2.334	1.004	43,0	1.330	57,0
1991	4.202	1.607	38,2	2.595	61,8
1992	8.414	3.231	38,4	5.183	61,6
1993	17.164	6.657	38,8	10.507	61,2
1994	32.546	13.130	40,3	19.416	59,7
1995	64.250	24.594	38,3	39.656	61,7
1996	129.089	49.277	38,2	79.812	61,8
1997	286.708	104.740	36,5	181.968	63,5
1998	548.435	189.770	34,6	358.665	65,4
1999	974.764	333.850	34,2	640.914	65,8
2000	1.777.585	586.182	33,0	1.191.403	67,0
2001	2.508.373	901.954	36,0	1.606.419	64,0

Kaynak: Sigorta Murakabe Kurulu Faaliyet Raporları

Tablodan da görüldüğü gibi, sigorta şirketleri elde ettikleri primlerin (direkt+endirekt prim) %57-64'lük kısmını üzerlerinde tutmakta, geri kalan kısmını ise reasürans işlemleri vasıtasıyla reasürörlere devretmektedirler.

Türkiye’de sigorta şirketlerine ait konservasyon oranları 1980’li yıllarda %35 düzeylerinde seyretmekte idi. Ancak 1980’li yılların sonundan itibaren, özellikle sektöre yönelik devlet politikalarının sonucunda yaşanan olumlu gelişmeler neticesinde gerekse sektörde faaliyet gösteren sigorta şirketlerinin mali yapılarındaki iyileşmeler sonucunda sektörel konservasyon oranlarında yıllar itibariyle devamlı olarak artış meydana gelmiştir. 1990 yılında %57 seviyesinde olan konservasyon oranı 2001 yılında %64 düzeyine yükselmiştir.



Sigorta sektörüne ait konservasyon oranları sigorta dalları itibariyle değerlendirildiğinde; en yüksek konservasyon oranının hayat dalında olduğu görülmektedir. Hayat poliçelerinin uzun vadeli olması ve bu fonların uzun süreli olarak sigorta şirketlerince mali yatırımlarda kullanılması, şirketlerin bu poliçelerin %95 gibi büyük bir bölümünü kendi üzerlerinde tutmasına neden olmaktadır. Elemanter sigorta branşları içerisinde en yüksek konservasyon oranına sahip bir diğer sigorta branşı ise hastalık dalıdır. Ancak, 1991 yılında %74.2 olan hastalık dalına ait konservasyon oranı yıllar itibariyle devamlı düşüş kaydederek sektör

saklama payının altına inmiştir. Diğer sigorta branşlarında (yangın, nakliyat, makine montaj ve ziraat sigortalarında) ise, konservasyon oranları sektör ortalamasının altında gerçekleşmektedir. Özellikle makine-montaj sigortalarında sigorta şirketleri düzenledikleri poliçelerin %80-85'lik kısmını reasürans yoluyla reasürörlere devrederken, %15-20'lik bölümünü ise kendi üzerinde tutmaktadırlar.

Tablo 8'de 1990-2001 döneminde sigorta branşları itibariyle sigorta şirketlerinin konservasyon oranları verilmektedir.

TABLO 8: DALLARA GÖRE KONSERVASYON ORANLARI (%)

Yıllar	Yangın	Nakliyat	Kaza	Makine Montaj	Ziraat	Sağlık	Hayat	Toplam
1990	36,1	44,2	57,2	10,3	39,6	0,0	95,7	57,0
1991	38,8	40,0	64,1	10,3	34,2	74,2	95,7	61,8
1992	37,2	39,9	63,3	12,2	47,3	69,6	96,2	61,6
1993	34,9	38,2	67,4	8,9	31,7	65,4	95,6	61,2
1994	32,9	34,8	71,2	11,3	34,2	57,6	94,9	59,7
1995	35,8	41,4	71,7	6,0	43,3	59,3	93,4	61,7
1996	36,2	42,7	72,3	14,7	17,1	56,9	93,3	61,8
1997	33,9	47,3	71,7	15,7	40,1	59,0	94,0	63,5
1998	32,7	50,8	72,1	17,9	32,1	60,3	95,4	65,4
1999	32,7	51,5	69,1	24,8	33,7	64,5	96,0	65,8
2000	36,6	52,3	70,2	21,9	27,8	66,5	96,1	67,0
2001	26,7	49,2	70,6	17,1	24,3	69,5	96,6	64,0

Kaynak: Sigorta Murakabe Kurulu Faaliyet Raporları

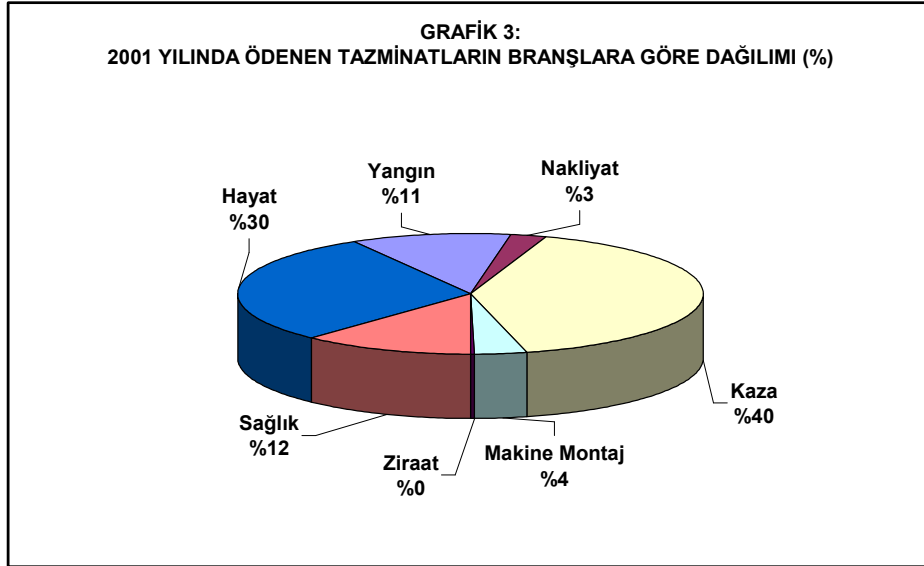
2.2.8. Ödenen Tazminatlar

Kişilerin karşılaşılabilecekleri aynı tür risklere karşı birleşmeleri ve tek başına taşıyamayacakları ekonomik kayıpları çoğunluğa dağıtarak önlemeleri, sigorta faaliyetinin temelini oluşturmaktadır. Sigorta şirketi ise bu dayanışma işlemini organize eder ve yürütür.

Sigortanın ekonomik kayıplarını önleyicisi olması ise, hasar önleme faaliyetlerinde ortaya çıkmaktadır. Sigortanın ana görevi hasarları sigortalı gruba dağıtmak olmasına rağmen, sigortacılar hasarları minimumda tutmaya gayret ederler. Sigortacılar, eğer bu konuda bir

çaba harcanmazsa, hasarların artacağından, zira kişinin yapısı gereği, sigortacının hasarı tam olarak ödeyeceğini bildiği takdirde daha dikkatsiz davranacağını bilincindedirler. Artan hasar ve hasar olasılığı, prim oranlarının da artmasına neden olacaktır. Böylece, sigortalı sayısının azalacağı, bu durumun da büyük sayılar kanununun gereği sigortacılık için istenmeyen bir gelişme olacağı açıktır. Ayrıca, sigortacılar hasar ödemelerinin sigortacılık kârlarını azalttığını düşünerek hasarları önleme faaliyetlerini ve önleme örgütlerine yardım çabalarını artırırılar.

Türkiye’de 2001 yılı itibariyle, sigorta şirketlerince yapmış oldukları işler ile ilgili gerçekleşen hasar karşılığında 1.507 trilyon TL. tazminat ödenmiştir. Ödenen tazminat içerisinde en yüksek payı %40,7 (1.098 trilyon TL.) oran ile kaza dalı almaktadır. Ödenen tazminatlarda, kaza dalından sonra ise hayat sigortaları gelmektedir. 2001 yılında hayat dalında 461 trilyon TL. (%29,8) tazminat ödenirken, sağlık dalında 272 trilyon TL. (%12), yangın dalında ise 441 trilyon TL (%11,2) tazminat ödenmiştir. Sigorta şirketlerinin bu dört branşdaki (kaza, hayat, yangın ve sağlık) ödemiş oldukları tazminat miktarı, 2001 yılında toplam ödenen tazminat içerisinde %93,7’lik bir paya sahiptir.



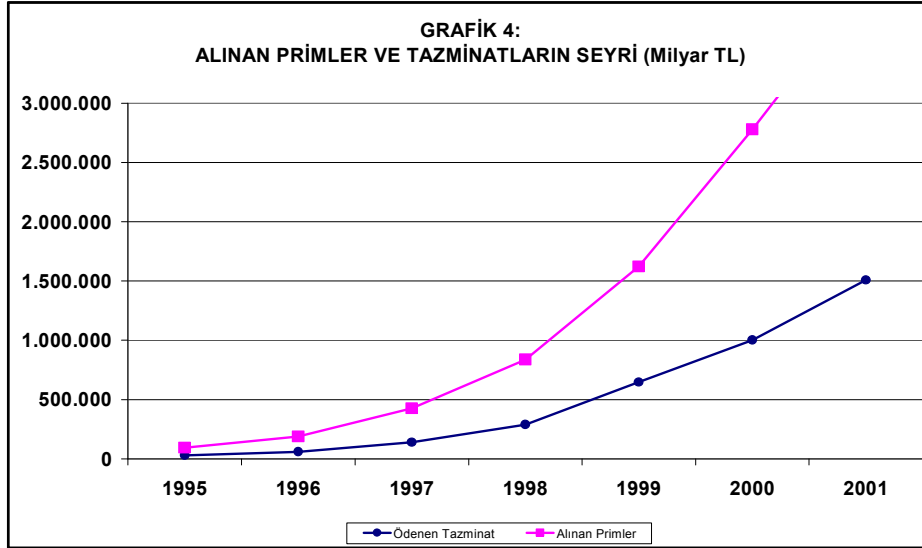
Tablo 9’da 1990-2001 döneminde ödenen tazminatların sigorta branşları itibariyle dağılımı verilmiştir.

TABLO 9: ÖDENEN TAZMİNATLAR (Milyar TL)

Yıllar	Yangın	Nakliyat	Kaza	Makine Montaj	Ziraat	Sağlık	Hayat	Toplam
1990	159	106	374	31	13	0	26	708
1991	276	220	922	56	33	28	55	1.589
1992	529	307	1.924	95	49	78	140	3.121
1993	727	492	4.104	160	67	199	290	6.039
1994	1.602	1.365	8.627	319	111	557	707	13.287
1995	4.595	1.941	16.844	1.408	240	1.728	1.493	28.250
1996	7.954	4.815	33.565	1.391	1.611	5.086	3.895	58.317
1997	23.327	10.386	78.579	3.601	2.475	15.316	4.770	138.455
1998	32.440	13.183	168.567	7.027	2.728	35.942	28.946	288.832
1999	164.434	19.300	267.774	17.832	2.434	73.134	100.916	645.824
2000	145.632	30.314	425.497	35.154	2.708	121.535	240.682	1.001.523
2001	168.476	38.318	613.061	54.081	3.311	180.539	449.511	1.507.297

Kaynak: Sigorta Murakabe Kurulu Faaliyet Raporları

Sigorta şirketleri ve reasürörlerce ödenen tazminatların alınan primlere oranı incelendiğinde ise; ödenen tazminatların oran itibariyle 1990-2001 döneminde devamlı olarak artış gösterdiği ve bu oranın %30-60 arasında gerçekleştiği görülmektedir.



2001 yılı itibariyle ödenen tazminatların alınan primlere oranı branşlar itibariyle değerlendirildiğinde elemanter branşta en yüksek hasar/prim oranının %66,4 ile sağlık dalında gerçekleştiği görülürken, bu oran kaza dalında %55,9, makine ve montaj dalında

%44,8, ziraat dalında %38,7, yangın dalında %38,2, nakliyat dalında %35,6 düzeyinde gerçekleşmiştir. Hayat branşında ise ödenen tazminatların alınan primlere oranı 2001’de %97,4 olmuştur. Hayat dalında 1990’lı yılların ortalarına kadar %6-10 civarında olan bu oran, geçmiş yıllarda düzenlenen hayat poliçelerinin vadesinin gelmesiyle birlikte yükselmeye başlamış ve ödenen tazminatlar, yıl içinde hayat branşından elde edilen primlerin seviyesine kadar çıkmıştır.

TABLO 10: ÖDENEN TAZMİNATLAR/ALINAN PRİMLER (%)

Yıllar	Yangın	Nakliyat	Kaza	Makine Montaj	Ziraat	Sağlık	Hayat	Toplam
1990	32,7	37,5	36,8	41,3	56,5	-	5,8	30,3
1991	40,3	51,2	46,2	37,8	67,3	58,3	6,5	37,8
1992	41,0	39,2	44,9	35,4	63,6	55,3	8,9	37,1
1993	26,1	32,0	44,2	27,6	49,6	55,7	11,7	35,2
1994	26,4	37,6	52,4	22,7	63,8	59,1	18,3	40,8
1995	41,2	27,6	53,3	53,5	39,6	57,1	18,1	44,0
1996	36,5	36,8	56,8	22,8	92,2	60,6	20,6	45,2
1997	53,7	45,9	58,4	25,4	110,2	62,5	10,6	48,3
1998	42,6	40,4	63,4	27,8	92,0	67,1	31,4	52,7
1999	105,1	44,1	59,5	47,2	62,3	68,0	57,6	66,3
2000	56,8	42,9	49,4	52,3	41,9	64,4	73,8	56,3
2001	38,2	35,6	55,9	44,8	38,7	66,4	97,4	60,1

Kaynak: Sigorta Murakabe Kurulu Faaliyet Raporları

2.2.9. Teknik Sonuçlar

Sigorta şirketlerinin sigortacılık faaliyetleri sonucunda sağladıkları kâr veya zarar teknik sonuç olarak nitelendirilmektedir.

Sigorta şirketlerinin sigortacılık faaliyetleriyle ilgili gelir ve giderleri arasındaki fark, kâr veya zarar ya da teknik sonuç olarak tanımlanmaktadır.

Sigorta şirketlerinin teknik gelir ve giderleri aşağıdaki şemada gösterilen kalemlerden oluşmaktadır.

SİGORTA ŞİRKETLERİNİN TEKNİK SONUÇLARI

GELİRLER	GİDERLER
Alınan Primler	Reasüröre Verilen Primler
- Direkt İşler	- Direkt İşler
* Yurtiçi	* Yurtiçi
* Yurtdışı	* Yurtdışı
- Reasürans İşleri	- Reasürans İşleri
* Yurtiçi	* Yurtiçi
* Yurtdışı	* Yurtdışı
Alınan Komisyonlar	Verilen Komisyonlar
- Direkt İşler	- Direkt İşler
- Reasürans İşleri	- Reasürans İşleri
Ödenen Tazminatta Reasürör Payı	* Yurtiçi
- Direkt İşler	* Yurtdışı
* Yurtiçi	Ödenen Tazminat
* Yurtdışı	- Direkt İşler
- Reasürans İşleri	* Yurtiçi
* Yurtiçi	* Yurtdışı
* Yurtdışı	- Reasürans İşleri
Devreden Teknik Karşılıklar (Net)	* Yurtiçi
- Cari Rizikolar Karşılığı	* Yurtdışı
- Muallak Hasar Karşılığı	Teknik Karşılıklar
Teknik Karşılıklarda Reasürör Payı	- Cari Rizikolar Karşılığı
- Cari Rizikolar Karşılığı	* Direkt İşler
- Muallak Hasar Karşılığı	* Reasürans İşleri
Diğer Gelirler	- Muallak Hasar Karşılığı
Gelirler Toplamı	* Direkt İşler
	* Reasürans İşleri
	Deprem Hasar Karşılığı (Net)
	Diğer Giderler
	Giderler Toplamı

Kaynak: Sigorta Murakabe Kurulu Faaliyet Raporları

Türkiye’de faaliyet gösteren sigorta şirketlerine ait teknik kâr (elemanter branşlar itibariyle) 1990 yılında 356 milyar TL. iken, yıllar itibariyle devamlı olarak artış göstererek, 2001’de 201,7 trilyon TL. düzeyinde gerçekleşmiştir. Hayat branşında ise 1990’da 73 milyar TL olan teknik kâr 2001’de 79,3 trilyon TL seviyesine yükselmiştir.

Sigorta şirketlerinin 1990-2001 dönemindeki teknik sonuçları elemanter branşlar ve hayat dalı itibariyle aşağıdaki tabloda verilmektedir.

TABLO 11: ELEMANTER BRANŞLAR VE HAYAT SİGORTASI TEKNİK SONUÇLARI
(Milyar TL)

Yıllar	Yangın	Nakliyat	Kaza	Makine Montaj	Ziraat	Sağlık	Elemanter Toplam	Hayat	Toplam
1990	103	66	171	13	3	0	356	73	429
1991	137	106	287	21	4	4	559	131	690
1992	259	185	615	50	11	24	1.145	241	1.386
1993	473	309	1.391	107	17	56	2.353	407	2.760
1994	901	679	1.773	270	16	136	3.775	648	4.423
1995	1.535	1.654	2.494	482	90	421	6.676	676	7.352
1996	3.332	2.942	1.423	1.097	-306	930	9.418	2.005	11.423
1997	5.892	5.671	-520	2.608	-362	2.552	15.841	6.723	22.564
1998	14.294	10.237	-2.233	5.767	-412	4.387	32.040	17.813	49.853
1999	28.850	11.624	11.781	8.068	190	8.101	68.615	38.540	107.155
2000	44.793	20.128	106.902	14.169	1.357	23.321	210.670	68.851	279.521
2001	21.134	30.331	103.566	18.240	672	27.750	201.694	79.295	280.989

Kaynak: Sigorta Murakabe Kurulu Faaliyet Raporları

Tablodan da görüleceği gibi elemanter branşta değer olarak en yüksek teknik kârın elde edildiği sigorta dalı kazadır. 2001 yılı itibariyle 103,6 trilyon TL. teknik kârın elde edildiği kaza sigortası, elementer branşlara ait toplam teknik kârın %51,3'ünü oluşturmaktadır. Kaza sigortasından sonra en fazla teknik kârın sağlandığı ikinci sigorta dalı ise nakliyat sigortası olup bunu sırasıyla sağlık, yangın, makine-montaj ve ziraat sigortaları izlemektedir

Hayat sigortasında ise, 1990'lı yılların ortalarına kadar teknik kâr oldukça düşük düzeylerde bulunmakta idi. Bu dönemde hayat branşına ait teknik kâr toplam teknik kârın %10-15'lik bölümünü oluşturmaktaydı. Ancak 1998 yılından itibaren hayat sigortalarında teknik kârlar önemli oranlarda artış göstermiş ve bunun neticesinde toplam teknik kârlar içerisindeki payında da ciddi düzeyde artışlar yaşanmıştır. Nitekim 1999'da hayat sigortalarına ait teknik kâr miktarı toplam teknik kârların %36'sını karşılarken, 2001'de bu oran %28 olmuştur.

Sektörde teknik sonuçların zarar verdiği sigorta branşlarının başında ziraat sigortası gelmektedir. 1996-1998 yılları arasında önemli tutarlarda teknik zarar açıklayan ziraat branşında 1999'dan sonra teknik kâr elde edilmeye başlanmıştır.

Tablo 12'de sigorta branşlarına ait teknik kârların oransal olarak dağılımı verilmiştir.

TABLO 12: SİGORTA BRANŞLARI İTİBARIYLA TEKNİK SONUÇLAR (%)

Yıllar	Yangın	Nakliyat	Kaza	Makine Montaj	Ziraat	Sağlık	Elemanter Toplam	Hayat	Toplam
1990	24,0	15,4	39,9	3,0	0,7	0,0	83,0	17,0	100,0
1991	19,9	15,4	41,6	3,0	0,6	0,6	81,0	19,0	100,0
1992	18,7	13,3	44,4	3,6	0,8	1,7	82,6	17,4	100,0
1993	17,1	11,2	50,4	3,9	0,6	2,0	85,3	14,7	100,0
1994	20,4	15,4	40,1	6,1	0,4	3,1	85,3	14,7	100,0
1995	20,9	22,5	33,9	6,6	1,2	5,7	90,8	9,2	100,0
1996	29,2	25,8	12,5	9,6	-2,7	8,1	82,4	17,6	100,0
1997	26,1	25,1	-2,3	11,6	-1,6	11,3	70,2	29,8	100,0
1998	28,7	20,5	-4,5	11,6	-0,8	8,8	64,3	35,7	100,0
1999	26,9	10,8	11,0	7,5	0,2	7,6	64,0	36,0	100,0
2000	16,0	7,2	38,2	5,1	0,5	8,3	75,4	24,6	100,0
2001	7,5	10,8	36,9	6,5	0,2	9,9	71,8	28,2	100,0

Kaynak: Sigorta Murakabe Kurulu Faaliyet Raporları

Sigorta şirketlerine ait teknik kârın belirlenmesinde hasar/prim oranı etkili olmaktadır. Hasar/prim oranının düşük düzeylerde gerçekleşmesi, teknik kârların artmasını sağlamaktadır.

Nitekim hasar/prim oranları branşlar itibarıyla incelendiğinde özellikle hayvan ölümü dalında son 1996, 1997 ve 1998 yıllarında gerçekleşen hasar miktarı bu sigorta dalında alınan primlerin üzerinde gerçekleşmiştir. Bu durum ise hayvan ölümü branşında ve dolayısıyla ziraat sigortasında ilgili yıllarda teknik zararın ortaya çıkmasına neden olmuştur.

1990-2001 döneminde elemanter branşlarda elde edilen teknik kârların alınan primlere oranı ise Tablo 13'de verilmektedir.

TABLO 13: ELEMANTER BRANŞLAR TEKNİK KAR/ALINAN PRİM

Yıllar	Yangın	Nakliyat	Kaza	Makine Montaj	Ziraat	Sağlık	Elemanter Toplam	Hayat	Toplam
1990	21,2	23,3	16,8	17,3	13,0	0,0	18,9	16,2	18,4
1991	20,0	24,7	14,4	14,2	8,2	8,3	16,7	15,4	16,4
1992	20,1	23,6	14,4	18,7	14,3	17,0	16,7	15,3	16,5
1993	17,0	20,1	15,0	18,5	12,6	15,7	16,0	16,4	16,1
1994	14,9	18,7	10,8	19,2	9,2	14,4	13,2	16,8	13,6
1995	13,8	23,5	7,9	18,3	14,9	13,9	11,9	8,2	11,4
1996	15,3	22,5	2,4	18,0	-17,5	11,1	8,5	10,6	8,8
1997	13,6	25,0	-0,4	18,4	-16,1	10,4	6,6	14,9	7,9
1998	18,8	31,4	-0,8	22,8	-13,9	8,2	7,0	19,4	9,1
1999	18,4	26,6	2,6	21,4	4,9	7,5	8,6	22,0	11,0
2000	17,5	28,5	12,4	21,1	21,0	12,4	14,5	21,1	15,7
2001	4,8	28,2	9,4	15,1	7,8	10,2	9,9	17,2	11,2

Kaynak: Sigorta Murakabe Kurulu Faaliyet Raporları

Tablodan da görüleceği gibi elemanter branşlarda elde edilen teknik kârların alınan primlere oranında yıllar itibariyle devamlı olarak bir azalış olmaktadır. Nitekim 1990 yılında %18,9 düzeyinde olan teknik kâr/alınan prim oranı, 2001 yılında %9,9 düzeyine inmiştir. Hayat branşında ise teknik kâr/alınan prim oranı genelde yükseliş eğiliminde olup, bu oran 2001’de %17,2 seviyesinde gerçekleşmiştir.

Teknik kâr/alınan prim oranı branşlar itibariyle incelendiğinde ise, en yüksek orana sahip branşın nakliyat olduğu dikkate çekmektedir. 2001 yılı itibariyle nakliyat dalındaki teknik kârın alınan prime oranı %28,2 iken, bu oran makine-montaj dalında %15,1, sağlıkta %10,2, kazada %9,4, ziraatte %7,8 ve yangın dalında %4,8 düzeyinde gerçekleşmiştir. 2001 yılında elemanter ve hayat sigortaları toplamında ise teknik kârın alınan prime oranı %11,2 olmuştur.

2.2.10. Mali Sonuçlar

Sigortacılık yalnızca rizikoları teminat altına alan ve söz konusu rizikolar gerçekleştiği takdirde hasarın bedelini tazmin etmeye yarayan bir sistem olmayıp, aynı zamanda prim gelirlerinin yarattığı fon gücünü yatırım alanlarına aktarmak suretiyle hem ekonomik

kalkınmaya önemli bir finansal kaynak sağladığı gibi hem de sigorta şirketlerinin yatırım geliri elde etmesini sağlamaktadır. Diğer bir deyişle sigorta, küçük tasarrufları bir araya getirerek fon oluşturan bir sistemdir. Bu fonksiyon kendisini en çok hayat sigortalarında gösterir. Çünkü hayat sigortasının oluşturduğu fon, diğer sigorta dallarından farklı şekilde uzun vadelidir. Dolayısıyla bu fonlar sanayi yatırımlarına kolaylıkla aktarılabilir.

Sigortacılık sektörünün mali yönünü oluşturan bu fon kullanımı, şirket kârlarının en önemli kaynağıdır. Nitekim, gelişmiş ülkelerde sigorta şirketleri teknik açıdan başa baş durumda veya teknik olarak zarar ederken, prim gelirlerinden oluşan bu fonları mali sektör içerisinde çeşitli yatırım alanlarına aktararak yüksek mali gelir elde etmekte ve sonuç olarak yüksek bilanço kârları sağlamaktadır. Günümüzde gelişmiş sigortacılık bünyesi içinde en büyük kârlar bu tür mali yatırımlardan sağlanmaktadır. Başka bir ifadeyle günümüz sigortacılığında beklenen kâr, sigortacılık faaliyetinin sonucu olan teknik kâr değil, mali sektörde yapmış olduğu yatırımların sonucu sağlanan kârlardır.

Sigorta şirketlerinin mali gelir ve giderleri aşağıdaki şemada gösterilen kalemlerden oluşmaktadır.

SİGORTA ŞİRKETLERİNİN MALİ SONUÇLARI

GELİRLER	GİDERLER
Faizler	Umumi Masraflar
* Bankalar	* Personel Yönetim Giderleri
* Hisse Senetleri	* Vergi ve Diğer Yükümlülükler
* Devlet Tahvili	* Amortisman Giderleri
* Diğer Faizler	* Diğer Giderler
Kira Geliri	Faiz Giderleri
Kambiyo Kârları	Kambiyo Zararları
Diğer Gelirler	Karşılıklar
Gelirler Toplamı	Diğer Giderler
	Giderler Toplamı

Kaynak: Sigorta Murakabe Kurulu Faaliyet Raporları

Sigorta şirketlerinin mali yatırımları ve faaliyetleri ile ilgili gelir ve giderleri arasındaki fark, kâr veya zarar ya da mali sonuç olarak tanımlanmaktadır.

Şemadan da görüleceği gibi sigorta şirketlerinin mali gelirlerini oluşturan en önemli kalem faiz gelirleridir. Sigorta şirketleri prim gelirlerinden ve öz sermayeden oluşan fonlarını mali alanda, özellikle başta devlet tahvili olmak üzere tahviller, hisse senedi, hayat poliçeleri ve ipotek karşılığı ikrazat ve gayrimenkul gibi yatırım kaynaklarına yatırarak mali gelir elde etmektedir.

2001 yılı itibariyle 769 trilyon TL olarak gerçekleşen mali gelirler içinde en yüksek payı %58,7 ile faiz gelirleri oluştururken, %22,3'ünü kambiyo kârları, %18,4'ünü de diğer gelirler oluşturmaktadır. Kira gelirlerinin mali gelir içindeki payı ise %7 gibi düşük düzeydedir. Faiz gelirlerinin dağılımına bakıldığında ise en yüksek payın devlet tahvillerine ait olduğu (2001'de faiz gelirleri içinde devlet tahvili gelirin payı %54,1'dir) ve bunu bankalar faizinin izlediği görülürken, hisse senedi gelirin bindelerle ifade edilecek kadar minimum seviyede olduğu dikkati çekmektedir.

Sigorta şirketlerinin mali giderleri içerisinde en büyük kalemi ise umumi masraflar oluşturmaktadır. Sigorta şirketlerine ait genel giderler mali giderlerin yaklaşık olarak %70'ini teşkil etmektedir.

TABLO 14: SİGORTA ŞİRKETLERİNİN MALİ SONUÇLARI (Milyar TL)

YILLAR	GELİRLER TOPLAMI	GİDERLER TOPLAMI	MALİ SONUÇ
1990	231	367	-137
1991	472	740	-267
1992	929	1.403	-474
1993	2.203	2.615	-413
1994	7.125	5.254	1.871
1995	14.994	11.022	3.972
1996	41.956	25.534	16.423
1997	81.247	53.465	27.782
1998	139.112	112.218	26.894
1999	349.833	274.349	75.484
2000	378.291	433.446	-55.155
2001	769.004	761.450	7.554

Kaynak: Sigorta Murakabe Kurulu Faaliyet Raporları

Türk sigortacılık sektörünün 1990-2001 dönemi mali sonuçları incelendiğinde, 1990-1993 döneminde mali sonuçların negatif verdiği, başka bir ifadeyle mali zararın olduğu, 1994 yılından sonra ise 1999 yılına kadar mali kârların elde edildiği ve yıllar itibariyle de önemli artışların yaşandığı dikkati çekmektedir (Tablo 14).

Tablodan da görüleceği gibi, 1990 yılında 137 milyar TL. mali zarar eden sigorta şirketleri, 1994 yılında 1,9 trilyon TL, kâra geçmiş ve bu kâr 1999 yılı sonuna kadar devamlı artış göstermiştir. Ancak 2000'de sektörün mali gelirlerinde bir önceki yıla göre %8'lik bir artış olmasına rağmen, mali giderleri %58 oranında artış göstermiş ve bunun neticesinde sektörün mali sonuçları 55,2 trilyon TL zarar göstermiştir. 2001'de sigorta şirketlerinin mali kârı ise 7,6 trilyon TL'dir.

Sigorta şirketlerinin mali gelirleri ile teknik kârları mukayese edildiğinde, 1993 yılına kadar mali gelirlerin teknik kârlara göre daha az düzeyde olduğu, 1994 yılından sonra ise mali gelirdeki önemli artışlar neticesinde mali gelirlerin teknik kârların iki üç katına kadar çıktığı dikkati çekmektedir. Aşağıdaki tabloda, 1990-2001 döneminde, Türkiye'deki sigorta şirketlerine ait teknik kârlar ve yatırımlardan elde edilen gelirler (mali gelir) gösterilmektedir.

TABLO 15: MALİ GELİR İLE TEKNİK KARLARIN KARŞILAŞTIRILMASI
(Milyar TL)

YILLAR	TEKNİK KAR (1)	MALİ GELİR (2)	(2) / (1) %
1990	429	231	53,8
1991	690	472	68,4
1992	1.386	929	67,0
1993	2.760	2.203	79,8
1994	4.423	7.125	161,1
1995	7.352	14.994	203,9
1996	11.423	41.956	367,3
1997	22.564	81.247	360,1
1998	49.853	139.112	279,0
1999	107.155	349.833	326,5
2000	279.521	378.291	135,3
2001	280.989	769.004	273,7

Kaynak: Sigorta Murakabe Kurulu Faaliyet Raporları

2.2.11. Bilanço Sonuçları

Sigorta şirketlerinin sigortacılık faaliyetleri sonucunda elde ettiği teknik sonuçlar ile prim geliri ve öz sermayeden oluşan fonlarını mali alanda kullanarak sağlamış olduğu mali sonuçların toplamı, sigorta şirketlerinin bilanço sonuçlarını oluşturmaktadır.

Bu tanımlamanın ışığında, 1990-1997 dönemine ait bilanço sonuçları aşağıdaki gibidir.

TABLO 16: SİGORTA ŞİRKETLERİNİN BİLANÇO SONUÇLARI
(Milyar TL)

YILLAR	TEKNİK SONUÇ	MALİ SONUÇ	BİLANÇO SONUCU
1990	429	-137	292
1991	690	-267	423
1992	1.386	-474	912
1993	2.760	-413	2.347
1994	4.423	1.871	6.294
1995	7.352	3.972	11.324
1996	11.423	16.423	27.846
1997	22.564	27.782	50.346
1998	49.853	26.894	76.747
1999	107.155	75.484	182.639
2000	279.521	-55.155	224.366
2001	280.989	7.554	288.543

Kaynak: Sigorta Murakabe Kurulu Faaliyet Raporları

2.2.12. Düzenlenen Poliçeler

Sigorta sektörünün prim üretimi gelişiminin değerlendirilmesi açısından düzenlenen poliçe sayısı da önemli bir göstergedir. Türkiye’de sigorta şirketlerince düzenlenen poliçe sayıları geçmiş yıllar itibariyle incelendiğinde, poliçe sayısının devamlı olarak artış gösterdiği dikkati çekmektedir. Nitekim 1990 yılında elemanter branşda 6,4 milyon adet olan poliçe sayısı 2001’de 12,8 milyon adet olurken, hayat branşında 3,2 milyon adet olan poliçe sayısı da 2001’de 4,5 milyon adet düzeyine yükselmiştir (Tablo 17).

TABLO 17: DÜZENLENEN POLİÇE SAYISI (Bin Adet)

Yıllar	Yangın	Nakliyat	Kaza	Makine Montaj	Ziraat	Sağlık	Elemanter Toplam	Hayat	Toplam
1990	1.532	591	4.248	13	(*)	(*)	6.384	3.164	9.548
1991	1.622	578	4.778	17	(*)	(*)	6.994	3.288	10.282
1992	1.501	662	5.207	21	(*)	(*)	7.392	3.538	10.930
1993	1.713	755	6.140	25	(*)	(*)	8.634	3.520	12.154
1994	1.506	670	6.116	35	(*)	(*)	8.326	3.213	11.539
1995	1.340	820	5.738	166	(*)	(*)	8.064	3.403	11.467
1996	1.278	951	8.130	47	(*)	(*)	10.406	3.473	13.879
1997	1.239	1.004	10.011	345	(*)	(*)	12.600	3.576	16.176
1998	1.164	986	7.864	79	66	222	10.381	3.465	13.846
1999	1.460	930	9.357	78	59	173	11.941	4.512	16.453
2000	1.595	1.037	9.642	93	86	199	12.652	2.330	14.982
2001	1.459	859	10.149	78	71	204	12.818	4.534	17.352

(*): Önceki yıllarda böyle bir ayrıma gidilmemiştir.

Kaynak: Sigorta Murakabe Kurulu Faaliyet Raporları

Düzenlen poliçelerin dağılımı incelendiğinde; elemanter branşlara ait poliçe sayısının 1994, 1995 ve 1998 yıllarında bir önceki yıla göre azalış gösterdiği ve diğer yıllarda ise sayı olarak arttığı görülmektedir. Hayat branşında ise düzenlenen poliçe sayısı 1994, 1995, 1998 yıllarının yanı sıra 2000 yılında da bir önceki yıla göre düşüş kaydederken, 2000'deki düşüş oranının (%48,4) aynı zamanda en yüksek oranlı bir düşüş olduğu dikkati çekmektedir. Aşağıdaki tabloda düzenlenen poliçe sayısının bir önceki yıla göre gelişimi ve toplam poliçe sayısı içindeki dağılımı verilmektedir.

TABLO 18: DÜZENLENEN POLİÇE SAYISININ GELİŞİMİ (%)

Yıllar	Elemanter Branş		Hayat Branşı		Toplam	
	Gelişme Hızı (%)	Toplam İçindeki Pay (%)	Gelişme Hızı (%)	Toplam İçindeki Pay (%)	Gelişme Hızı (%)	Toplam İçindeki Pay (%)
1990	-	66,9	-	33,1	-	100,0
1991	9,6	68,0	3,9	32,0	7,7	100,0
1992	5,7	67,6	7,6	32,4	6,3	100,0
1993	16,8	71,0	-0,5	29,0	11,2	100,0
1994	-3,6	72,2	-8,7	27,8	-5,1	100,0
1995	-3,1	70,3	5,9	29,7	-0,6	100,0
1996	29,0	75,0	2,1	25,0	21,0	100,0
1997	21,1	77,9	3,0	22,1	16,6	100,0
1998	-17,6	75,0	-3,1	25,0	-14,4	100,0
1999	15,0	72,6	30,2	27,4	18,8	100,0
2000	6,0	84,4	-48,4	15,6	-8,9	100,0
2001	1,3	73,9	94,6	26,1	15,8	100,0

2.2.13. Acente Sayısı

Sigorta şirketleri prim üretiminin önemli bir bölümünü acenteler vasıtasıyla yerine getirmektedirler. Dolayısıyla sektörün gelişme düzeyinin değerlendirilmesi bakımından acente sayısının gelişiminin de incelenmesinde fayda görülmektedir.

Sigorta şirketlerinin bankalar dışındaki acente sayısı 1990 yılında 13.105 iken bu sayı 1993 yılına kadar düşüş eğilimi göstererek 9.948 olmuş, ancak 1994 yılından sonra ise acente sayısında devamlı olarak artış yaşanarak 2001 yılında bankalar dışında acente sayısı 15.632'ye yükselmiştir. Acente sayısının 1990-2001 dönemindeki gelişimi aşağıda verilmiştir.

TABLO 19: SİGORTA ŞİRKETLERİNİN ACENTE SAYISI

YILLAR	ADET	Değişim %
1990	13.105	-
1991	8.324	-36,5
1992	10.474	25,8
1993	9.948	-5,0
1994	10.995	10,5
1995	10.723	-2,5
1996	12.191	13,7
1997	13.862	13,7
1998	13.975	0,8
1999	13.567	-2,9
2000	14.718	8,5
2001	15.632	6,2

Kaynak: Sigorta Murakabe Kurulu Faaliyet Raporları

2.2.14. Sigorta Şirketlerinin İstihdam Durumu

Sigorta şirketleri merkez ve bölge müdürlüklerinde, niteliği gereği, az sayıda fakat yetişmiş (kalifiye) eleman istihdam etmektedirler. Bu nedenle şirket merkez ve bölge müdürlüklerinde çalışan işgücü, ülke istihdamı açısından önemli bir katkıda bulunmamaktadır. Ancak, sigorta şirketlerinin, istihsal organlarında (acentelerde) çalışan eleman sayısı, merkez ve bölge müdürlüklerinde çalışan eleman sayısının çok çok üzerinde

bulunması nedeniyle, dolaylı olarak ülke istihdamına katkıda bulunurlar. Sigorta şirketlerinin bünyesinde çalışan personelin eğitim durumuna ve cinsiyete göre dağılımı aşağıda verilmiştir.

TABLO 20: İSTİHDAM DURUMU (2001)

ÖĞRENİM DURUMU	KADIN	ERKEK	TOPLAM	%
İlkokul	33	213	246	2,4
Ortaokul	28	161	189	1,9
Lise	1.726	1.204	2.930	28,8
Üniversite	3.416	3.017	6.433	63,3
Yüksek Lisans	156	214	370	3,6
TOPLAM	5.359	4.809	10.168	100,0

Kaynak: Sigorta Murakabe Kurulu Faaliyet Raporları

3. SİGORTA SEKTÖRÜNÜN TÜRK EKONOMİSİNDEKİ YERİ VE FON YARATMA İŞLEVİ AÇISINDAN DEĞERLENDİRİLMESİ

Bir ülkede sigorta sektörünün fon yaratma işlevini yerine getirip getirmediğinin değerlendirilebilmesi için, sigorta şirketlerince toplanan fonların gelişiminin ve bu şirketlerce sermaye piyasasına aktarılan kaynakların dikkate alınması gerekmektedir.

Bu amaçla Türk sigorta sektörüne yönelik yapılan bu analizler aşağıda verilmektedir.

3.1. Direkt Prim Üretimini GSMH İçindeki Payı

Bir ülkede sigortacılık kesiminin ekonomideki yeri, prim üretimi/GSMH oranı ile ölçülürken; kişi başına düşen ortalama prim hacmi de sigorta yoğunluğunu, başka bir deyişle sigorta hizmetlerinin yaygınlık derecesini ve dolayısıyla halkın sigortaya ilişkin tutumunu belirlemektedir.

Sigorta Denetleme Kurulu'nca yayınlanan "Türkiye'de Sigorta Faaliyeti Hakkında Rapor"a göre, sigorta şirketleri tarafından direkt prim tutarlarındaki artış giderek yükselen bir trend izlemekle beraber, bu primlerin GSMH içindeki payı henüz düşük bir düzeydedir. Diğer yandan, sigortacılık sektörümüz kaza, yangın, nakliyat gibi likidite ihtiyacı yüksek olan sigorta dallarına dayanmakta, uzun vadeli fonların oluşturulmasına kaynak oluşturan hayat sigortası prim üretimi, toplam direkt prim üretimi içindeki payını giderek arttırmakla beraber, henüz önemli tutarlara ulaşamamıştır (1980 yılı itibariyle %2,9 olan hayat sigortasının toplam prim üretimi içindeki payı 2001 yılında %18,3 düzeyine çıkmasına rağmen, gelişmiş ülkelerdeki sigorta sektöründe hayat primlerinin toplam prim üretimi içindeki payının %50'lerden fazla olduğu dikkate alındığında Türkiye'de hayat sigortası dalının henüz istenilen düzeyde olmadığı anlaşılmaktadır). Hayat sigortası için söz konusu bu durum, sigorta şirketlerinin yatırım biçimini de etkilemekte ve risk ve likidite konularına verilen öncelik bu şirketleri daha çok devlet tahvillerine yöneltmektedir.

Aşağıdaki tabloda 1990-2001 döneminde sigorta şirketlerince üretilen toplam direkt primlerin ve hayat branşı primlerinin GSMH içindeki oranı gösterilmektedir.

TABLO 21: DİREKT PRİM ÜRETİMİ VE HAYAT SİGORTASI PRİM ÜRETİMİNİN GSMH İÇİNDEKİ PAYI (Milyar TL)

Yıllar	Direkt Prim Üretimi (1)	Hayat Sigortası Prim Üretimi (2)	GSMH (3) (*)	(1) / (3) %	(2) / (3) %
1990	2.211	452	397.178	0,56	0,11
1991	4.034	848	634.393	0,64	0,13
1992	8.172	1.571	1.103.605	0,74	0,14
1993	16.850	2.478	1.997.323	0,84	0,12
1994	31.767	3.863	3.887.903	0,82	0,10
1995	63.105	8.182	7.854.887	0,80	0,10
1996	126.902	18.804	14.978.067	0,85	0,13
1997	282.923	44.747	29.393.262	0,96	0,15
1998	547.271	91.938	53.518.332	1,02	0,17
1999	972.614	174.893	78.282.967	1,24	0,22
2000	1.774.984	326.197	125.596.129	1,41	0,26
2001	2.503.844	459.389	179.480.078	1,40	0,26

Kaynak: Devlet İstatistik Enstitüsü (DİE)
Sigorta Murakabe Kurulu Faaliyet Raporları
(*) Alıcı Fiyatlarıyla (Cari Fiyatlarla)

Sigortacılık sektörünün ekonomideki yerini saptamada önemli bir gösterge olarak kabul edilen toplam prim hacminin GSMH içindeki payı, Türkiye açısından, oldukça düşük bir düzeydedir. Yine uzun vadeli fonların birikmesine kaynak teşkil eden hayat sigortası primlerinin de GSMH içindeki oranı karşılaştırma yapılmayacak düzeyde bulunmaktadır.

Türkiye’de 1990-2001 döneminde kişi başına düşen prim üretimi ise aşağıdaki gibi gerçekleşmiştir.

TABLO 22: KİŞİ BAŞINA DÜŞEN PRİM ÜRETİMİ

YILLAR	KİŞİ BAŞINA DİREKT PRİM ÜRETİMİ		KİŞİ BAŞINA HAYAT PRİMİ	
	(TL)	(\$)	(TL)	(\$)
1990	39.339	14,9	8.042	3,1
1991	70.395	16,7	14.798	3,5
1992	139.929	20,1	26.900	3,9
1993	283.236	25,3	41.653	3,7
1994	524.416	17,8	63.771	2,2
1995	1.023.701	22,2	132.730	2,9
1996	2.024.052	24,8	299.919	3,7
1997	4.528.219	29,6	716.182	4,7
1998	8.624.067	33,3	1.448.788	5,6
1999	15.115.566	35,8	2.718.043	6,4
2000	26.311.261	41,9	4.835.342	7,7
2001	36.493.864	30,1	6.695.657	5,5

Tablodan da görüldüğü gibi, Türkiye’de gerek kişi başına düşen direkt prim üretimi, gerekse kişi başına düşen hayat primi önemsenmeyecek kadar düşük bir düzeydedir.

3.2. Direkt Prim Üretiminin Yurtiçi Tasarruflar İçindeki Payı

Sigorta sektörü, ülkede yatırılabılır fonların birikimine ve bu fonların verimli alanlara yöneltilmesinde elverişli bir faaliyet alanıdır. Bu bakımdan sigortacılık sektörü, kurumsal tasarrufların oluşmasına ve sermaye piyasasında fon arzına yardımcı olmakta; böylece ülkenin ekonomik kalkınmasına katkıda bulunmaktadır. Nitekim, 2001-2005 yıllarını kapsayan VIII. Beş Yıllık Kalkınma Planının (VIII.BYKP) Makroekonomik Politikalar, Hedefler ve Tahminler bölümünün Para, Kur ve Mali Sisteme İlişkin Politikalar alt başlığında sigortacılık sektörünün fon yaratabilir bir yapıya kavuşturulabilmesi için özel emeklilik sigortalarının gelişmesi sağlanacak, hayat sigortası dalındaki mevcut vergi mevzuatının tekrar gözden geçirilerek, vergisel teşviklere açıklık getirilmesi öngörülerek sigorta sektörünün ve özellikle hayat sigortasının geliştirilmesi ve bu şekilde uzun vadeli fonların artırılmasına yönelik öngörülerde bulunulmuştur. Yine VIII.BYKP’da sigortacılık sektörünün düzenlenmesi ve denetlenmesi hususunda mevzuattaki boşlukların giderilmesi ve fonların plasmanında güvenli yatırımın gerçekleştirilmesi amacıyla şeffaflığın uygulanmasının sağlanacağı öngörülmüştür.

Türkiye’de sigorta sektörünün toplam yurtiçi tasarruflar içindeki payı incelendiğinde, sigorta şirketlerince yaratılan direkt primlerin yurtiçi tasarruflar içindeki payı devamlı olarak artış göstermekle birlikte henüz istenilen seviyelere ulaşamadığı dikkati çekmektedir. Nitekim, 1990 yılında yurtiçi tasarruflar içinde %2,5’lik bir paya sahip olan direkt prim üretimi, yıllar itibariyle devamlı olarak artış göstererek 2001’de %8,1 seviyesine yükselmiştir. Ancak toplam yurtiçi tasarruflar kamu ve özek kesimimin tasarrufları toplamından oluşmakta ve 1992 yılından başlayarak kamu kesimi tasarruflarının (1994 ve 1997 yılları hariç olmak üzere) devamlı olarak yüksek miktarda negatif bakiye verdiği dikkate alındığında, direkt prim üretiminin yurtiçi tasarruflar içindeki payının özellikle 1997 yılından sonraki yıllardaki artış oranının gerçekçi olmadığını işaret etmektedir. Nitekim, direkt prim üretiminin özel tasarruflar içindeki payına baktığımızda, 1990’da %3 olan bu oranın 2001’de %5,3 düzeyinde gerçekleştiği görülür.

Uzun vadeli fon olarak kabul edilen hayat branşı primlerinin yurtiçi tasarruflar içindeki payı ise, bindelerle ifade edilecek kadar düşük bir düzeydedir. Tablodan da görüleceği gibi, 1990’da %0,5 olan bu oran 2001’de %1,5 seviyesine yükselmiştir.

TABLO 23: DİREKT PRİM VE HAYAT BRANŞI PRİM ÜRETİMİNİN YURTIÇİ TASARRUFLAR İÇİNDEKİ PAYI (Milyar TL)

Yıllar	Toplam Yurtiçi Tasarruflar (*)	Direkt Prim/Yurtiçi Tasarruflar (%)	Hayat Primi/Yurtiçi Tasarruflar (%)
1990	87.484	2,53	0,52
1991	135.451	2,98	0,63
1992	237.927	3,43	0,66
1993	454.231	3,71	0,55
1994	897.017	3,54	0,43
1995	1.734.803	3,64	0,47
1996	2.975.501	4,26	0,63
1997	6.266.891	4,51	0,71
1998	12.132.564	4,51	0,76
1999	16.601.969	5,86	1,05
2000	22.862.689	7,76	1,43
2001	30.947.726	8,09	1,48

**Kaynak: Devlet Planlama Teşkilatı (DPT)
Sigorta Murakabe Kurulu Faaliyet Raporları
(*): Cari Fiyatlarla**

3.3. Türkiye’de Özel Sigorta Sektörünün Fon Yaratma İşlevini Engelleyen Nedenler

İncelememizde ortaya çıktığı gibi, Türkiye’de özel sigorta kesimi ekonomide fon yaratma işlevini yerine getirememektedir. Ülkemizin ekonomik koşulları, sosyo-kültürel yapısı ve kurumların kendi yapıları dikkate alındığında sigorta şirketlerimizin fon yaratma işlevini engelleyen birçok neden ortaya konulabilir. Ancak burada konuyla ilgili ve önemli olan bazı nedenler üzerinde durulacaktır.

- a) Sigorta kavramının toplumca tam anlamıyla benimsenmemiş olması ve sigorta bilincinin yok olması.
- b) Türkiye’de kişi başına düşen gelir miktarının düşük olması, özel sigorta sektörünün ve özellikle de hayat sigortasının gelişmesini olumsuz yönde etkileyen en önemli olgudur. Bugün sigorta sektörünün gelişmiş olduğu ülkelerin ekonomik durumu incelendiğinde, bu ülkelerde kişi başına düşen gelir düzeyinin Türkiye’den 10-15 kat daha fazla düzeyde olduğu dikkati çekmektedir. Nitekim, 2000 yılına ilişkin dünya sigorta sektörüne ait verilere bakıldığında, dünya prim üretiminde ilk beş sırayı ABD, Japonya, İngiltere, Almanya ve Fransa’nın aldığı görülürken, kişi başına prim üretiminde yine ilk beş sırayı İsviçre, Japonya, İngiltere, ABD ve İrlanda almaktadır. Bu ülkelerdeki kişi başına gelir düzeyi incelendiğinde ise 25.000 \$ ile 35.000 \$ arasında olduğu ve Türkiye’den yaklaşık olarak 9-13 kat daha fazla olduğu görülmektedir.
- c) Türkiye’de sigorta şirketlerinin fon yaratmasını engelleyen temel nedenlerden biri, sigorta işletmelerinin ekonomik işlevinin ülkemizde yeterince anlaşılammış olmasıdır. Yukarıdan beri açıklamaya çalıştığımız gibi, sigorta, iki veya daha çok taraf arasında yapılmış bir sözleşme olup bununla sigortacılar büyük sayılar kanununa göre karşı tarafın yasal ve parasal olarak belirlenebilecek ekonomik çıkarlarını güvence altına alır. Böylece sözleşmede öngörülen, gelecekte gerçekleşmesi şüpheli ve bilinmeyen somut olay meydana geldiği takdirde, sigortacı, sigortalıya belirli bir tazminat ödemeyi bir

ücret (sigorta primi) karşılığında üzerine almaktadır. Sigortanın temel fonksiyonu uğranılan maddi kaybı gidermek, kişilerin ve işletmelerin mal varlığını korumaktır. Bu şekilde uğranılan büyük kayıplar karşılanmış ve kişi ve işletmeler varlıklarını sürdürme olanağını bulmuş olurlar. Türkiye’de sigortanın iktisadi anlamı ve fonksiyonu yeterince anlaşılmadığı içindir ki, sigortaya lüks ve pahalı bir hizmet gözü ile bakılmıştır. Gerçekten, sigorta pahalı bir hizmettir. Ancak bu hizmetle işletmelerin mal varlığı ve mevcudiyeti güvence altına alınmış olmaktadır. Büyük hasarlar meydana geldiği takdirde, alınacak sigorta tazminatı ile işletmeler işlerine devam edebilmektedirler. Aksi takdirde faaliyetine son vermek durumunda kalabilirler. Hasarın doğmaması halinde sigorta için prim ödenmemesi gereksiz bir harcama ve yük olarak görülür. Ancak hasar meydana geldiği takdirde bunu ödemenin ne kadar gerekli olduğu ortaya çıkmaktadır.

- d) Türk sigorta sektöründe prim üretimi düşük düzeyde ve sigorta hizmetleri yetersizdir. Ülkemizde sigorta bilinci ve kavramı topluma yeterince yayılmadığı için ve kişi başına düşen gelir miktarının düşük seviyede bulunması nedeniyle prim üretimi düşük düzeyde gerçekleşmekte, bundan dolayı da gerek sigorta şirketleri gerekse reasürans şirketleri ekonomide etkin bir role sahip olamamaktadır. Türkiye’de faaliyette bulunan yerli ve yabancı sigorta şirketlerine ait direkt prim üretimi yıldan yıla büyük oranlarda (enflasyon üzerinde) artış göstermesine rağmen ekonomik ve sosyal alanda sağlanan gelişmeler ile birlikte büyük nüfus potansiyelimiz dikkate alındığında, gerçekte görünen gelişme ülkemiz ihtiyacına cevap verecek seviyede değildir. Sektörde faaliyet gösteren sigorta şirketlerinin temsilcileri ile yapılan görüşmelerde, Türkiye’deki sigorta şirketleri, mevcut sigorta potansiyelinin en fazla %15-20’sini sigortalayabildiklerini ifade etmektedirler. Nitekim, sigortacılık sektörünün yerini saptamada önemli bir gösterge olarak kabul edilen direkt prim üretiminin GSMH içindeki payı ülkemiz açısından incelendiğinde; gelişmiş ülkelerde sigortacılık GSMH içinde %10, bizim gibi gelişmekte olan ülkelerde ise sigortacılık GSMH içinde %2-3 gibi bir pay alırken, Türkiye’de bu oranın düşük düzeylerde olduğu (2001 yılında %1,4) dikkati çekmektedir. Bununla birlikte, ülkemizdeki sigorta hizmetleri nitelik bakımından diğer ülkelere kıyasla çok yetersiz

kalmaktadır. Türkiye’de, sigortacılığın geliştiği ülkelerde uygulanan bir çok sigorta türü uygulanmamaktadır. Bugün 8 branşta faaliyet gösteren özel sigorta sektörümüz üç branş üzerinde (yangın, kaza, nakliyat) yoğunlaşmakta, diğer branşlarda (özellikle dolu ve hayvan sigortalarını kapsayan ziraat sigortalarında) pek bir varlık gösterememektedir. Sigortacılığın gelişmiş olduğu ülkelerde, haftalık okul gezilerinin sigorta güvencisi altına alındığı düşünülürse, Türkiye’deki eksiklik ortaya daha net çıkacaktır. Türkiye, özellikle ziraat, mali mesuliyet, ihracat işlemleri dalındaki sigortalarda oldukça geri düzeydedir.

- e) Özel sigorta sektöründe hayat sigortasının gelişmemiş olması, sigortacılık sektörünün fon yaratma işlevini engelleyen en önemli etkenlerden biridir. Daha önceki bölümlerde de sık sık belirtildiği gibi, sigorta sektörünün fon yaratma işlevinin gerçekleşmesini sağlayan en önemli etken hayat sigortacılığıdır. Çünkü hayat sigortasının sağladığı fonlar uzun vadeli fon niteliğinde olduğu için ekonomilerin en büyük finansman kaynağı olmaktadır. Türkiye’de diğer sigorta dalları ile birlikte hayat sigortası dalı da pek gelişmemiştir. Gelişmiş ülkelerde sigorta sektörü, hayat ve hayat dışı olmak üzere iki bölümden oluşmaktadır ve bu iki sektör birbirinden ayrılmıştır. Başka bir ifadeyle, hayat branşında faaliyet gösteren sigorta şirketleri yalnızca hayat sigortası işlemleri yapmaktadırlar. Türkiye’de ise 1990 yılına kadar sigorta şirketleri tek bir çatı altında, hayat dahil bütün branşlarda faaliyet göstermekte idiler. Bunda en büyük etken, ülkemiz sigorta prim hacminin düşük düzeyde olması ve hayat sigortası primlerinin de toplam prim üretimi içinde %2-3 gibi düşük bir oran teşkil etmesidir. Ancak, gerek son yıllarda hayat branşında gözlenen olumlu gelişmeler, gerekse hayat sigortası dalının bundan sonra daha da geliştirilmesi amacıyla, sigorta şirketleri, bünyelerinden hayat sigortası dalını ayırarak ayrı bir şirket halinde çalışma yoluna gitmeye başlamışlar ve devlet de bu uygulamayı desteklemiş bulunmaktadır. Dolayısıyla, bundan sonra yalnızca hayat sigortası branşında faaliyet göstermeye başlayan hayat sigorta şirketleri belli bir branşta uzmanlaşma sağladıkları için hayat primi gelirlerini, bir önceki yıllara göre, çok büyük miktarda arttırmışlardır. Nitekim, 1980 yılında toplam prim üretimi içinde %8.4 olan hayat sigortasının payı, izleyen yıllarda devamlı olarak artarak 1991 yılında %21 düzeyine yükselmiştir. Hayat sigortasının toplam prim üretimi içindeki payı 2001 yılında

%18,3 olarak gerekleŒmiŒtir. Hayat sigortası dalında sektörde saęlanan bu geliŒmede sigorta Œirketlerinin hayat branŒını ayrı bir Œirket altında yrtmesi önemli bir etken olmuŒtur. Trkiye’de hayat sigortası branŒında, son yıllarda önemli geliŒmeler saęlanmış olmakla birlikte, hayat sigortası henz istenilen dzeyin ok altındadır. Nitekim, kiŒi baŒına dŒen hayat primi, geliŒmiŒ lkelerde 500 doların stnde ve geliŒmekte olan lkelerde 10-20 dolar olduęu dikkate alındıęında, kiŒi baŒına dŒen hayat priminin 4 dolar olduęu lkemizde hayat branŒının geliŒmedięi ortaya ıkmaktadır.

- f) Trkiye’de, sigorta Œirketlerinin sermayelerinin byk bir kısmının bankalar ve holdinglerin kontrolnde olması, sigorta sektrnn ekonomide etkinlik kazanmasını engellemektedir. GeliŒmiŒ lkelerde, sigorta Œirketlerinin yarattıkları fonlarla bankaların sahibi durumundadırlar. Trkiye’de ise sigorta Œirketlerinin bir bankaya ya da gl bir sermaye grubuna dayalı olmadan yaŒayabilme Œansı ok azdır. Sz konusu bu durum ise etkin bir sigortacılık hizmetinin yapılmasını engellemekte, hacim itibariyle az da olsa saęlanan fonların, kurucu ortaklıklarından dolayı, banka ve holdinglere kaymasına neden olmaktadır.
- g) Trkiye’de sigorta sektrnn fon birikim iŒlevini yerine getirememesinde etkili olan bir dięer faktr de, sigorta Œirketlerince prim tahsilatının dŒk olmasıdır. GeliŒmiŒ lkelerde sigorta primleri, genellikle, polienin dzenlendięi anda peŒin olarak tahsil edilmektedir. Bylece sigorta Œirketleri sundukları hizmetin karŒılıęı olarak sigortalıların peŒin olarak dedikleri primlerden oluŒan fonları, riskin neden olacaęı zararlar meydana gelinceye kadar eŒitli piyasalara aktararak mali gelir elde etmektedirler. lkemizde ise, sigorta priminin peŒin olarak tahsilatı esas olmakla beraber, kanun koyucu, sigorta primlerinin taksitle tahsil edilmesi durumunda %25’i peŒin olmak suretiyle beŒ aya kadar vade uygulanmasına msaade etmektedir. Bu durum ise, 1990 yılına kadar, sabit tarife sisteminin uygulandıęı lkemizde, sigorta Œirketleri rekabeti, genellikle vadeli polie dzenlemede bulmuŒlardır (Ancak, serbest tarifeye getikten sonra uygulamada altı ay olan vadeler bazı sigorta Œirketlerince 12 aya kadar ıkmıŒtır. Bunun neticesinde ise,

sigorta şirketlerinin sigortalılar ve istihsal organlarından olan alacakları toplamı büyük miktarlara ulaşmıştır).

Sigorta şirketlerinin istihsal organlarından ve sigortalılardan alacakları toplamı, aktiflerinin %18-21'ini oluşturmakta iken, yine alacakları toplam direkt prim üretiminin yaklaşık %30-35'ini oluşturmaktadır. Söz konusu bu durum ise, sigorta şirketlerinin mali bünyelerini olumsuz yönde etkilemektedir. Çünkü, sigorta primlerinin peşin olarak tahsil edilememesi sigorta şirketlerinin yatırılabılır fonlarının düşük kalmasına, bu ise sigorta şirketlerinin daha düşük mali gelir elde etmelerine neden olmaktadır. Bu konuya yapılan bazı düzenlemelerle çözüm getirilmeye çalışılmıştır. Örneğin, 21.8.1988 tarihli Sigorta ve Reasürans Aracıları Hakkında Yönetmelik ile acentelik veya prodüktörlük yapacak gerçek veya tüzel kişilerin sigorta şirketleri nezdinde teminat tesis etme hükmü getirilmiştir. Yine Sigorta Murakabe Kanunu'nda yapılan değişiklikle sigorta şirketlerinin sigorta aracıları ve sigortalılardan olan alacakları için de teminat ayırmaları gerekli kılınmıştır. Bu teminatlar arasında Hazine bonoları, devlet tahvilleri, gelir ortaklığı senetleri, borsada kote edilmiş ve sigorta şirketlerince kabul edilecek olan tahvil ve hisse senetleri de olabilecektir.

h) Türkiye'de sigortacılığın yeterince gelişmesini engelleyen sebepler arasında ekonomide yaşanan yüksek oranlı enflasyonun büyük etkisi bulunmaktadır. Fiyatlar genel düzeyinin hızlı bir biçimde arttığı bu dönemlerde sigorta, ekonomik etkisini yitirmekte ve çekiciliğinden çok şey kaybetmektedir. Önce sigortalı yönünden primler genel gidişe göre pahalılaşmakta, buna karşılık hasar veya kayıp meydana geldiğinde alınacak tazminat karşılığı, (eğer enflasyon nedeniyle poliçede sigorta kapsamına alınan nesnenin değerindeki artış yeniden tespit edilmez ve aradaki fark için sigortalı ek bir prim ödemesinde bulunmazsa) ortaya çıkan hasarı karşılamaktan uzak kalmaktadır.^(*) Bununla

^(*)Örneğin bir kimse 100 milyar TL. değerindeki evini yangına karşı sigorta ettirdiğini ve o ülkede de yüksek oranlı bir enflasyon yaşandığını ve belli bir süre sonra evin değerinin 130 milyar TL. olduğunu kabul ederse; eğer o kişi enflasyon nedeniyle evinin değerinde meydana gelen artışı dikkate almaz ve aradaki fark nedeniyle oluşan primi sigortacıya ödemezse, tam hasar durumunda sigortalı en fazla 100 milyar TL. tazminat alabilecektir. Aradaki 30 milyar TL'lik farkı sigortalı kendisi karşılayacaktır.

birlikte enflasyonun deęişik sigorta branşlarında etkisi de farklı olmaktadır. Enflasyonist eğilimin en ters etki gösterdiği branş hayat sigortasıdır. Örneğin bir kimse belirli bir miktar üzerinden 30 yıllık bir hayat sigortası yaptırdığı takdirde, sigorta dönemi sonunda sağ kaldığı takdirde eline geçecek tutar, çok defa gülünç denilecek bir miktar olmakta ve 30 yıl gibi bir süre yapılan tasarruf ile katlanılan tasarruf sıkıntıları, enflasyonla yok olup gitmektedir. Ülkemizde hayat sigortasının yıllar boyu gelişmemesinin başlıca sebebi, yaşanan yüksek düzeyde enflasyon olmuştur.

- i) Türkiye’de sigorta sektöründe 1990 yılına kadar sabit tarife sisteminin uygulanması ve rekabet yasağının bulunması da, sigorta sektörünün fon yaratma işlevini engellemiştir. Sabit tarife sisteminde sigorta primleri (fiyatlar) ilgili kamu otoritesince tesbit edildiğinden ve sigorta şirketleri de buna kesin olarak uymak durumunda olduklarından, sigorta şirketleri fiyat rekabeti yapamamakta; rekabeti, daha çok, prim tahsilatında uyguladıkları vade politikası ile sürdürmektedirler. Bu uygulamalar sonucu, sigorta şirketleri dinamik özelliklerini kaybederek bir ataletin içine sürüklenmekte ve çeşitli mali sorunlara yol açılmaktadır
- j) Sigorta sektörünün fon yaratma işlevini engelleyen nedenlerden biri de sigorta şirketlerinin sermaye piyasası kapsamı dışında kalmasıdır. Sigorta şirketlerinin en büyük ve önemli fonksiyonu şüphesiz yatırılabılır fonlar yaratabilmesidir. Başka bir ifadeyle, sigorta, küçük tasarrufları bir araya getirerek fon oluşturan bir sistemdir. Bu fonksiyonun işleyişini, en açık biçimde hayat sigortalarında görmek mümkündür. Zira hayat sigortalarının oluşturduğu fon, diğer sigorta dallarından farklı biçimde uzun dönemlidir. Dolayısıyla bu fonların sanayi yatırımlarına aktarılması kolayca mümkün olabilmektedir Sigortacılık gönüllü tasarruflardan fon oluşturan bir sistem olduğu için Batı ülkelerinde sigorta şirketleri sermaye piyasasının vazgeçilmez kuruluşları sayıla gelmişlerdir. Türkiye’de çıkarılan 1981 tarih 2499 sayılı Sermaye Piyasası Kanunu’nda sigorta kuruluşlarına yer verilmemiştir.

Oysa sermaye piyasasının üç ayağı daima bankalar, bankerler ve sigorta şirketlerinden oluşmaktadır. Eğer sermaye piyasası kapsamı içine sigorta şirketlerini de oturtabilirsek, sigortacılık sektörünün gelişmesini hızlandırmış ve sanayiye fon akımı kolaylaştırmış olacaktır.

Bütün bu olumsuz etkenlere ek olarak, ülkemizde sigorta sektörünün fon yaratma işlevini etkileyen daha çok çeşitli (gerek sigorta kesiminin dışındaki etkenlerden gerekse sigorta sektörünün iç bünyesi ile ilgili etkenlerden kaynaklanan) faktörler de bulunmaktadır. Bu faktörler aşağıdaki gibidir:

- ◆ Sigortacılık eğitimi ve araştırmalarının yetersizliği,
- ◆ İyi eğitilmiş personel ihtiyacı,
- ◆ Sigorta primlerinin rasyonel kullanılmaması,
- ◆ Modern anlamda sigorta pazarlamasının yapılamaması,
- ◆ Sigorta sektörüne yönelik hukuki ve mali mevzuatla ilgili faktörler.

4. DÜNYADA SİGORTA SEKTÖRÜ VE DÜNYA SİGORTACILIĞI İÇERİSİNDE TÜRKİYE’NİN YERİ

Sanayi, ticaret ve sosyal yaşamın önemli bir parçası ve ekonomik faaliyetlerin fon yaratıcı gücü olarak benimsenen sigortacılık, toplumun bulunduğu düzeyin belirgin kıstaslarından biri haline gelmiştir. Nasıl ki, kişi başına düşen gelir, kişi başına gazete tüketimi, kişi başına et tüketimi, kişi başına televizyon-bilgisayar tüketimi vs. ekonomik kalkınmanın göstergeleri oluyorsa, kişi başına direkt prim üretimi de ekonomik kalkınmanın göstergelerinden biri olmaktadır.

Sermaye piyasasının en önemli kurumsal tasarruf organlarından biri olarak kabul edilen ve tüm sigortacılık dallarında (özellikle uzun vadeli fonların birikimini sağlayan hayat sigortalarında) bir birikim ve yatırım aracı olan sigortacılık, gelişmiş ülkelerin etkin sektörlerinden biridir.

Sigorta sektörünün gelişim düzeyini ölçmede kullanılan en önemli uluslararası göstergeler, ülkelerin toplam primleri, kişi başına düşen prim miktarı ve yıllık primin GSMH’ya oranı gibi göstergelerdir.

Bu amaçla, dünya sigortacılığı içerisinde Türkiye’nin yerini belirleyebilmek için, tüm bu göstergeleri incelemek yerinde olacaktır.

4.1. Dünya Prim Üretimi

Swiss Reinsurance Company (Swiss Re)’nin 2002’de yayınlanan 2000 yılına ilişkin verilerine göre, dünya sigorta primleri toplamı 2.444 milyar \$ olarak gerçekleşmiştir. Bu büyüklük, 2.337 milyar \$ olarak gerçekleşen 1999 yılı prim toplamına göre nominal olarak %4,6’lık bir artışa denk gelmektedir. Bu artış reel bazda dikkate alındığında ise, dünya prim üretimindeki artış %6,6 oranında olmaktadır. Tablo 24’te dünya prim üretimi (hayat ve hayat dışı olarak) bölgeler itibariyle verilmektedir.

TABLO 24: BÖLGELER İTİBARIYLA DÜNYA PRİM ÜRETİMİ (Milyon \$)

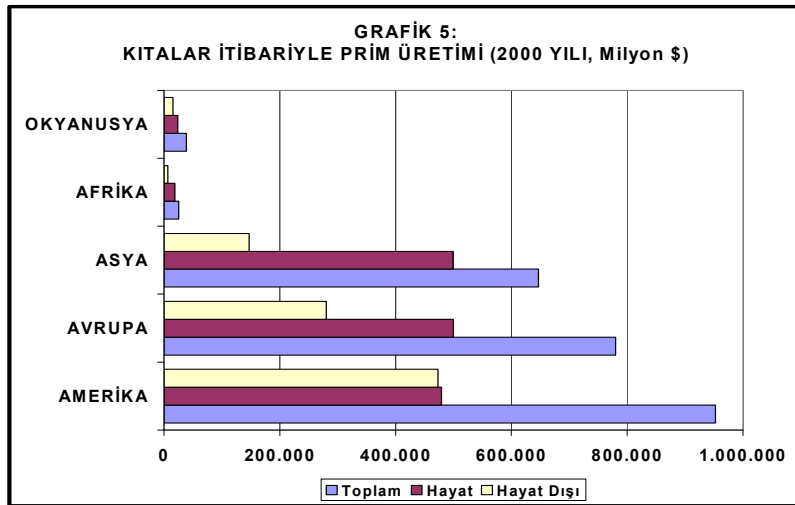
	Toplam Prim				Hayat				Hayat Dışı			
	2000	1999	Artış %	Pazar Payı % 2000	2000	1999	Artış %	Pazar Payı % 2000	2000	1999	Artış %	Pazar Payı % 2000
AMERİKA	952.671	877.980	8,5	38,99	479.276	429.810	11,5	31,51	473.396	448.170	5,6	51,32
Kuzey Amerika	911.914	841.608	8,4	37,32	465.630	418.091	11,4	30,61	446.284	423.516	5,4	48,38
Latin Amerika ve Karaibler	40.757	36.373	12,1	1,67	13.645	11.719	16,4	0,90	27.111	24.654	10,0	2,94
AVRUPA	780.152	764.786	2,0	31,93	499.908	466.836	7,1	32,86	280.245	297.950	-5,9	30,38
Batı Avrupa	762.631	749.636	1,7	31,21	493.304	461.988	6,8	32,43	269.327	287.648	-6,4	29,20
Orta / Doğu Avrupa	17.521	15.150	15,7	0,72	6.604	4.848	36,2	0,43	10.918	10.302	6,0	1,18
ASYA	646.691	627.879	3,0	26,46	499.531	484.053	3,2	32,84	147.160	143.826	2,3	15,95
Japonya	504.005	500.037	0,8	20,62	401.484	396.582	1,2	26,39	102.521	103.455	-0,9	11,11
Güney ve Doğu Asya	133.016	118.526	12,2	5,44	94.435	84.159	12,2	6,21	38.581	34.367	12,3	4,18
Ortadoğu / Orta Asya	9.670	9.316	3,8	0,40	3.612	3.313	9,0	0,24	6.058	6.004	0,9	0,66
AFRİKA	25.204	25.270	-0,3	1,03	18.678	18.490	1,0	1,23	6.525	6.780	-3,8	0,71
OKYANUSYA	38.954	41.037	-5,1	1,59	23.860	25.014	-4,6	1,57	15.094	16.023	-5,8	1,64
DÜNYA TOPLAMI	2.443.673	2.336.952	4,6	100,00	1.521.253	1.424.203	6,8	100,00	922.420	912.749	1,1	100,00
Sanayileşmiş Ülkeler	2.217.505	2.132.318	4,0	90,74	1.384.279	1.301.676	6,3	91,00	833.226	830.642	0,3	90,33
Gelişmekte Olan Ülkeler	226.168	204.634	10,5	9,26	136.974	122.527	11,8	9,00	89.194	82.107	8,6	9,67
OECD	2.292.755	2.199.319	4,2	93,82	1.436.064	1.347.612	6,6	94,40	856.691	851.708	0,6	92,87
G7	1.961.574	1.875.195	4,6	80,27	1.224.554	1.145.501	6,9	80,50	737.019	729.694	1,0	79,90
EU	721.357	705.650	2,2	29,52	470.419	436.549	7,8	30,92	250.938	269.101	-6,7	27,20
NAFTA	921.781	849.820	8,5	37,72	470.587	422.069	11,5	30,93	451.194	427.752	5,5	48,91
ASEAN	13.551	12.478	8,6	0,55	8.255	7.488	10,2	0,54	5.296	4.990	6,1	0,57

Kaynak: Sigma Swiss Re.

Tablodan da görüleceği gibi, 2000 yılı itibariyle dünya sigorta primleri toplamının %39'u Amerika'da toplanırken, bunu %31,9 ile Avrupa, %26,5 ile Asya, %1,6 ile Okyanusya ve %1 pay ile de Afrika izlemiştir. Yine prim üretiminin %90,7'si sanayileşmiş ülkeler, %9,3'ü de gelişmekte olan ülkeler tarafından toplanmıştır.

Swiss Re'nin istatistiklerine göre, 2000 yılında 2.444 milyar \$ olan dünya sigorta primleri toplamının %62,3'ünü (1.521 milyar \$) hayat sigortası, %37,7'sini (922 milyar \$) de hayat dışı sigorta primleri oluşturmaktadır. Öte yandan, 922 milyar \$ büyüklüğüne ulaşan hayat dışı primler toplamı içinde en büyük payı %51,3 ile Amerika alırken, bunu %30,4 ile Avrupa, %16 ile Asya, %1,6 ile Okyanusya ve %0,7 ile Afrika izlemektedir. Hayat sigortasında ise en büyük payı %32,9 ile Avrupa alırken, %32,8 ile Avrupa ikinci sırayı, %31,5 ile de Amerika üçüncü sırayı almaktadır.

Ekonomik organizasyonların dünya prim üretimi içindeki payı incelendiğinde, 2000 yılı itibariyle, Ekonomik İşbirliği ve Kalkınma Örgütü (OECD) üyesi ülkelerin dünya prim üretiminin %93,8'ini oluşturduğu görülürken, G7 olarak nitelendirilen yedi sanayileşmiş ülkenin (ABD, Kanada, Almanya, Fransa, İngiltere, İtalya ve Japonya) toplam prim üretimi içindeki payı %80,3'dür. Dünya prim üretimi içinde Avrupa Birliği'nin payı %29,5, Kuzey Amerika Serbest Ticaret Anlaşması (NAFTA)'na üye ülkelerin payı %37,2 ve Güneydoğu Asya Ülkeleri Birliği'nin (ASEAN) payı da %0,6'dır.



Dünya sigorta sektörü ülke bazında değerlendirildiğinde (2000 yılı verilerine göre) prim üretiminde ilk sırayı ABD'nin aldığı görülmektedir. ABD 865 milyar \$ toplam prim üretimiyle dünya sigorta pazarından %35,4 pay almaktadır. Bu ülkeyi %20,6 ile Japonya, %9,7 ile Birleşik Krallık, %5,1 ile Almanya, %5 ile Fransa, %2,6 ile İtalya ve %2,4 ile de Güney Kore izlemektedir (**Ek 1**).

Dünya prim üretimi içinde Türkiye'nin yeri incelendiğinde ise, 2,8 milyar \$ prim üretimiyle dünya prim üretiminin %1'ini oluşturduğu ve incelenen 88 ülke arasında 37. sırada yer aldığı dikkati çekmektedir. Türkiye hayat dışı prim üretiminde (elemanter branşlarda) 2,3 milyar \$ prim üretimiyle dünya hayat dışı prim üretiminin %2,5'ini oluştururken, ülkeler sıralamasında 30. sırada yer almaktadır bulunmaktadır (**Ek 2**). Hayat branşında ise Türkiye, dünya hayat sigortası prim üretiminin %0,3 (onbinde üç) gibi oldukça küçük bir bölümünü oluşturmakta ve ülkeler sıralamasında 43. sırada bulunmaktadır (**Ek 3**).

4.2. Kişi Başına Düşen Prim Üretimi

Bir ülkede sigorta sektörünün sahip olduğu önem, o ülkede kişi başına düşen prim üretiminden anlaşılır. Bu ölçüyü faktörler olarak, özel şartlarla birlikte, ülkenin ekonomik kalkınma seviyesi, kişi başına düşen harcanabilir gelir düzeyi, halkın sigorta eğilimi ve imkanları sayılabilir.

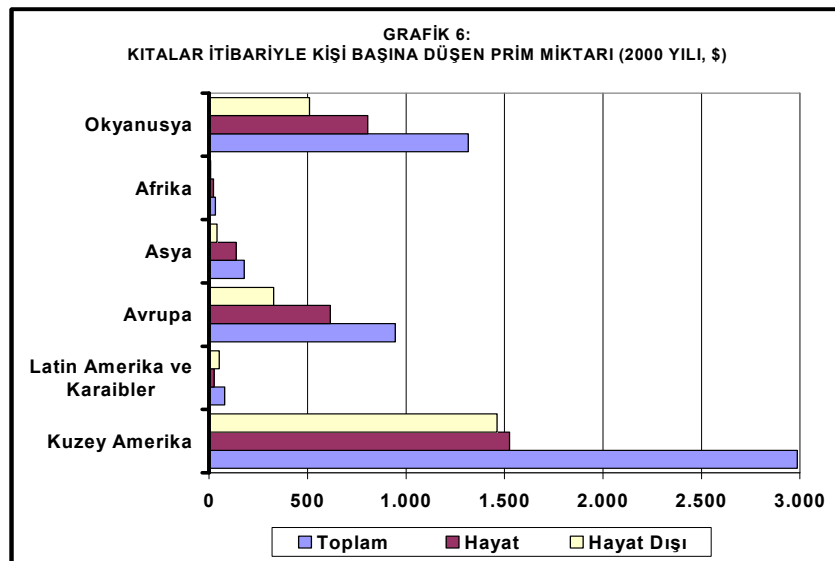
2000 yılında dünya genelinde kişi başına 405 \$ prim üretimi gerçekleşmiş olup kıtalar arasında en yüksek kişi başına düşen prim üretimine 2.988 \$ ile Kuzey Amerika sahiptir. Bunu 1.316 \$ ile Okyanusya izlerken, 945 \$ ile Avrupa, 180 \$ ile Asya, 32 \$ ile de Afrika takip etmektedir.

Ülkeler itibariyle kişi başına düşen prim miktarları incelendiğinde, 2000 yılı itibariyle, 4.154 dolar kişi başına prim üretimiyle İsviçre'nin dünya sıralamasında ilk sırada olduğu ve bunu 3.973 \$ ile Japonya'nın, 3.759 \$ ile Birleşik Krallık'ın, 3.152 \$ ile de ABD'nin izlediği görülmektedir. Türkiye kişi başına düşen prim üretiminde dünya sıralamasında, 43 \$ ile son

sıralarda (60. sırada) yer almaktadır. Bu pay diğer ülkelerle, özellikle bizim gibi gelişmekte olan ülkelerle, karşılaştırıldığı zaman Türkiye’de kişi başına düşen prim miktarının çok düşük olduğu dikkati çekmektedir. Nitekim, kişi başına düşen prim üretimi, Avrupa Birliği’ne aday ülke statüsüne sahip olan Çek Cumhuriyeti’nde 178 \$, Macaristan’da 136 \$ ve Polonya’da 124 \$’dır (EK 4).

Kişi başına düşen hayat sigortası prim üretimi açısından bakıldığında ise, Türkiye’nin ülkeler sıralamasında 61. sırada yer aldığı görülür. 2000 yılı itibariyle Türkiye’de kişi başına düşen hayat primi üretiminin 7,8 \$ olduğu ve bu rakamın İsviçre’de Türkiye’dekinin 331 kat, ABD’de 207 kat, Yunanistan’da 15 kat ve Macaristan’da 8 kat daha fazla olduğu dikkati çekmektedir (EK 4).

Her ne kadar Türk sigorta sektörü ve özellikle hayat sigortacılığı geçmiş olduğumuz son 10 yıl içerisinde önemli gelişme kaydetmiş olmakla birlikte (özellikle diğer ülkelere oranla) büyük nüfus potansiyelimiz dikkate alındığında bu gelişmenin yeterli olduğu söylenemez. 1988 yılında Türkiye’de kişi başına düşen sigorta primi 6 \$ düzeyinde iken, bu rakam ABD’de 1.751 \$, İsviçre’de 2.323 \$, Yunanistan’da 67 \$ ve Macaristan’da 44 \$ idi. Yine 1988’de Türkiye’de kişi başına düşen hayat primi üretimi 0,5 \$ iken, İsviçre’de 1.330,9 \$ (Türkiye’nin 2.662 kat daha fazlası), ABD’de 717,8 \$ (1.436 kat daha fazlası),

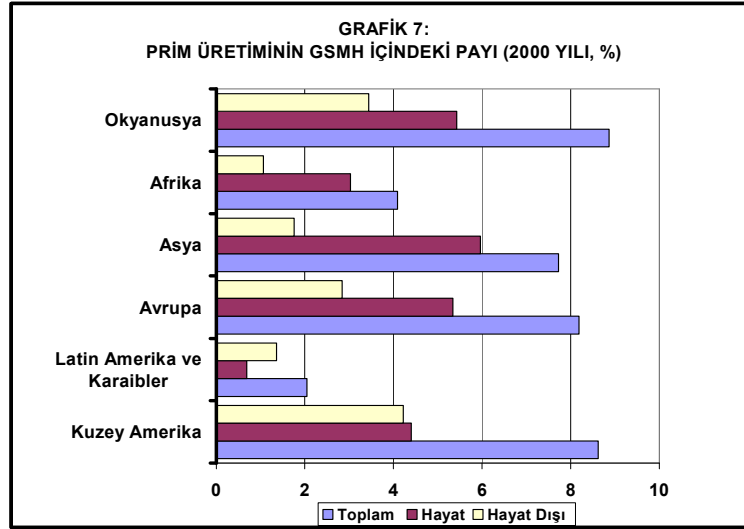


Yunanistan'da 23,6 \$ (47 kat daha fazlası) ve Macaristan'da 11,4 \$ (23 kat daha fazlası) düzeyindeydi.

4.3. Direkt Prim Üretimine GSMH İçindeki Payı

Bir ülkede sigorta sektörünün ekonomik önemini belirlemeye yarayan en önemli ölçülerden biri de, toplam primlerin GSMH içerisindeki payı, diğer bir deyişle sigorta sektörünün GSMH'ya katkısıdır.

2000 yılında dünya genelinde prim üretimine GSMH içindeki payı %7,8 olup kıtalar arasında en yüksek orana %8,9 ile Okyanusya sahiptir. Bu kıtayı %8,6 ile Kuzey Amerika izlerken, %8,2 ile Avrupa, %7,7 ile de Asya izlemektedir. Afrika kıtasında ise bu oran %4,1'dir.



Direkt prim üretimine GSMH içindeki payı ülkeler itibariyle incelendiğinde, Güney Afrika'nın %16,9 oran ile ülkeler sıralamasında ilk sırada yer aldığı görülürken, bunu %15,8 ile Birleşik Krallık, %13,1 ile Güney Kore, %12,4 ile İsviçre ve %10,9 ile de Japonya'nın izlediği dikkati çekmektedir. Türkiye prim/GSMH oranı açısından değerlendirildiği zaman, diğer analizlerde de olduğu gibi, yine son sıralarda olduğu görülür. Nitekim, 2000 yılı

itibariyle ülkemizde direkt prim üretiminin GSMH içindeki payı %1,5 olup ülkeler sıralamasında 68. sırada yer almaktadır (**EK 5**).

Hayat primlerinin GSMH içindeki payına bakıldığında ise yine en yüksek oranın %14 ile Güney Afrika'da olduğu ve bunu sırasıyla %12,7 ile Birleşik Krallık, %9,9 ile Güney Kore, %8,7 ile Japonya ve %7,7 ile İsviçre'nin izlediği görülmektedir. Türkiye'de ise bu oran %3 gibi minimum düzeydedir. Toplam prim üretiminin GSMH içindeki payı açısından Türkiye ile arasında yaklaşık iki kat fark olan ülkeler (Yunanistan, Macaristan vs.) hayat primlerinin GSMH içindeki payı açısından Türkiye'den yaklaşık olarak 5-6 kat daha iyi konumdadır (**Ek 5**).

Sonuç olarak, gerek prim üretim hacmi, gerek direkt prim üretiminin GSMH içindeki payı ve gerekse kişi başına düşen prim miktarı göz önüne alındığında, yukarıdaki rakamlardan da anlaşılacağı gibi, Türk sigorta sektörünün dünya sigorta sektörü içindeki yerinin son sıralarda olduğu, başka bir ifadeyle, diğer ülkelerde sigorta sektörünün sağladığı fon yaratma gücünün Türkiye'de henüz yeterince etkin olmadığı ortaya çıkmaktadır.

4.4. Avrupa Birliği Ülkeleri İle Türkiye'nin Mukayesesi

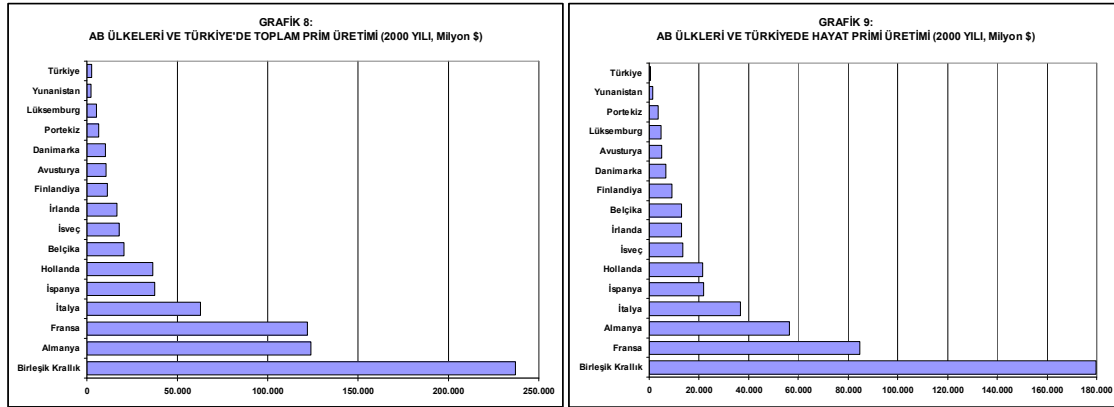
Tam üyelik yolunda *Aday Ülke Statüsü*'ne sahip olduğumuz Avrupa Birliği (AB) ülkelerinin sigorta piyasaları ile ülkemiz sigorta piyasasını üretilen direkt primler açısından karşılaştırdığımızda, Türkiye'nin AB ülkelerinin bir hayli gerisinde olduğu görülmektedir

TABLO 25: AVRUPA BİRLİĞİ ÜLKELERİ PRİM ÜRETİMİ VE TÜRKİYE

	Milyon Dolar		% Artış	Dünya Sıralaması	Pazar Payı (%)	
	2000	1999			2000	1999
Birleşik Krallık	236.960	204.958	15,6	3	9,70	8,77
Almanya	123.722	138.829	-10,9	4	5,06	5,94
Fransa	121.910	123.114	-1,0	5	4,99	5,27
İtalya	63.062	66.649	-5,4	6	2,58	2,85
İspanya	37.617	33.918	10,9	9	1,54	1,45
Hollanda	36.450	38.073	-4,3	10	1,49	1,63
Belçika	20.518	19.197	6,9	15	0,84	0,82
İsveç	17.874	16.431	8,8	17	0,73	0,70
İrlanda	16.551	15.247	8,6	18	0,68	0,65
Finlandiya	11.345	11.430	-0,7	20	0,46	0,49
Avusturya	10.741	11.647	-7,8	21	0,44	0,50
Danimarka	10.332	11.025	-6,3	22	0,42	0,47
Portekiz	6.605	6.813	-3,1	28	0,27	0,29
Lüksemburg	5.323	5.725	-7,0	31	0,22	0,24
Yunanistan	2.345	2.593	-9,6	39	0,10	0,11
AB Toplamı	721.355	705.649	2,2		29,52	30,20
Türkiye	2.839	2.324	22,2	37	0,12	0,10

Kaynak: Sigma Swiss Re.

Tablo 25’de AB’ye üye ülkelerin ve Türkiye’nin üretmiş oldukları toplam prim, dünya payı ve sıralamadaki yeri gösterilmektedir. Bu rakamlara göre Türkiye, listenin sonlarında yer alan ve nüfusu bize göre oldukça az olan Portekiz’den 2,9 kat, Lüksemburg’dan ise 2,5 kat daha az prim üretmektedir. Listenin en son sırasında bulunan Yunanistan ise Türkiye nüfusunun %16’sına sahip iken prim üretimi açısından ülkemizden %20 daha az bir prim üretim sağlamaktadır (Yunanistan, 1999’da Türkiye’den %10 daha fazla bir üretim gerçekleştirmiştir). Bununla birlikte Türkiye nüfusunun %13’ü bir nüfusa sahip olan İsveç, Türkiye’nin 6,3 katı fazla prim üretimi gerçekleştirirken, İrlanda 5,8, Avusturya 3,8, Finlandiya 4, Danimarka 3,6 kat daha fazla prim üretimi sağlamaktadır.



Uzun vadeli fonların oluşmasında önemli bir araç olan hayat primleri açısından değerlendirildiğinde ise, Lüksemburg'un Türkiye'den 8,9 kat, Portekiz'in 6,8 kat ve Yunanistan'ın 2,4 kat daha fazla prim ürettiği görülürken, İsveç'in 25,9, İrlanda'nın 25, Finlandiya'nın 17,3, Danimarka'nın 12,5 ve Avusturya'nın ise 9,5 kat fazla prim üretimi sağladığı dikkati çekmektedir (**Ek 3**).

Tablo 26'da ise kişi başına düşen sigorta primleri verilmekte olup Tablo, ülkemizin Avrupa Birliği ile olan farkını daha net bir biçimde ortaya koymaktadır.

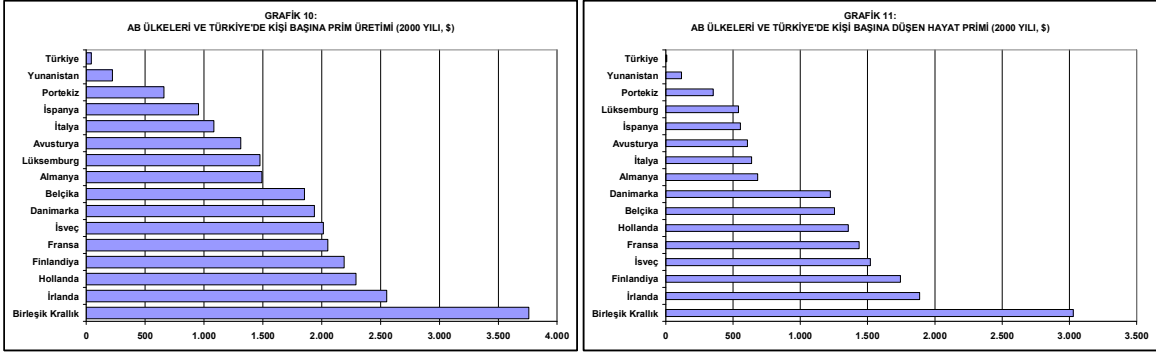
TABLO 26: ABVRUPA BİRLİĞİ ÜLKELERİ KİŞİ BAŞINA DÜŞEN PRİM ÜRETİMİ VE TÜRKİYE (2000)

	Toplam (\$)	Hayat (\$)	Hayat Dışı (\$)	Dünya Sıralaması
Birleşik Krallık	3.759,2	3.028,5	730,7	3
İrlanda	2.552,4	1.888,2	664,2	5
Hollanda	2.290,2	1.356,9	933,3	6
Finlandiya	2.191,7	1.744,4	447,2	7
Fransa	2.051,1	1.437,4	613,7	8
İsveç	2.013,8	1.521,0	492,8	9
Danimarka	1.936,4	1.223,3	713,1	10
Belçika	1.854,7	1.254,3	600,4	12
Almanya	1.491,4	683,0	808,5	15
Lüksemburg	1.475,9	540,4	935,5	16
Avusturya	1.313,1	606,9	706,1	17
İtalya	1.084,3	637,8	446,5	20
İspanya	954,2	555,7	398,6	25
Portekiz	659,6	353,9	305,7	30
Yunanistan	221,7	118,5	103,2	36
AB Ortalaması	1.918,5	1.251,1	667,4	
Türkiye	42,6	7,8	34,8	60

Kaynak: Sigma Swiss Re.

2000 yılı itibariyle Avrupa Birliği içerisinde kişi başına düşen sigorta primi 1.919 \$ olup bu tutar 42,6 \$ olan Türkiye rakamının yaklaşık 45 kat fazlasıdır. Bununla beraber, listenin son üç ülkesi konumunda olan ülkelere İspanya, Türkiye'den 22 kat, Portekiz 15 kat ve Yunanistan ise 5 kat daha fazla kişi başına prim miktarına sahiptir. Öte yandan AB üyesi ülkelere İngiltere ülkemizden 88 kat daha fazla kişi başına prim hacmine sahip iken, İrlanda 60, Hollanda 54, Danimarka 45, Lüksemburg 35 ve Avusturya 31 kat daha fazla bir kişi başına prim miktarına sahiptir.

Hayat branşında ise, Türkiye’de 2000 yılında 7,8 \$’lık kişi başına prim üretimi gerçekleştirilirken, bu rakam AB genelinde ortalama 1.251 \$ olmuştur. Kişi başına hayat primi, listenin sonlarında yer alan İspanya’da Türkiye’dekinden 71, Portekiz’de 45 ve Yunanistan’da 15 kat daha yüksek seviyede gerçekleşmiştir.

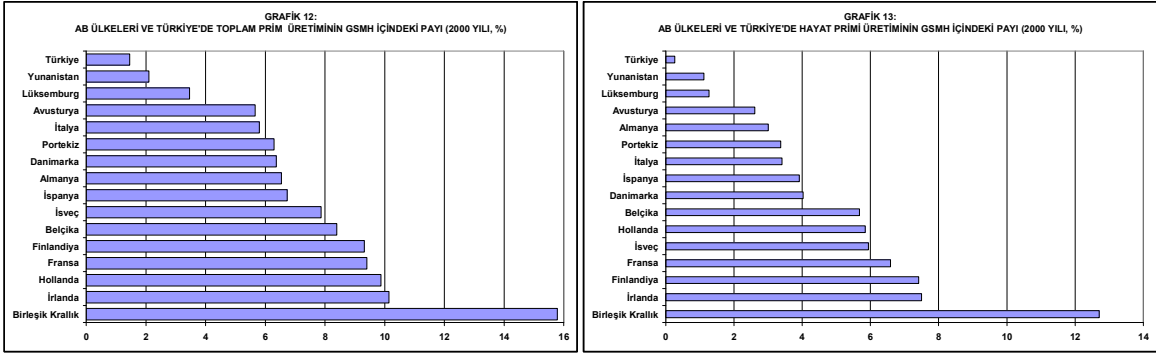


PrİM üretiminin GSMH içindeki payı açısından AB üyesi ülkeler ile Türkiye’nin durumu karşılaştırıldığında, AB genelinde üretilen primlerin GSMH içindeki payı ortalama olarak %9,2 düzeyinde iken bu oran Türkiye’de %1,5 seviyesinde bulunmaktadır. Yine AB genelinde hayat primlerinin GSMH içindeki payı %6 iken, Türkiye’de %3 gibi oldukça düşük bir düzeydedir (Tablo 27).

TABLO 27: AVRUPA BİRLİĞİ ÜLKELERİ PRİM ÜRETİMİNİN GSMH İÇİNDEKİ PAYI VE TÜRKİYE (2000)

	Toplam (%)	Hayat (%)	Hayat Dışı (%)	Dünya Sıralaması
Birleşik Krallık	15,78	12,71	3,07	2
İrlanda	10,14	7,50	2,64	7
Hollanda	9,87	5,85	4,02	8
Fransa	9,40	6,59	2,81	10
Finlandiya	9,32	7,42	1,90	11
Belçika	8,40	5,68	2,72	13
İsveç	7,87	5,94	1,93	14
İspanya	6,73	3,92	2,81	17
Almanya	6,54	3,00	3,55	19
Danimarka	6,37	4,03	2,35	20
Portekiz	6,29	3,37	2,91	21
İtalya	5,80	3,41	2,39	23
Avusturya	5,66	2,61	3,04	25
Lüksemburg	3,46	1,27	2,19	39
Yunanistan	2,10	1,12	0,98	56
AB Ortalaması	9,20	6,00	3,20	
Türkiye	1,45	0,27	1,19	68

Kaynak: Sigma Swiss Re.



Yukarıda verilen her üç tablodan da anlaşılacağı üzere, yaşam standartları ve eğitim düzeyi bakımından dünyanın en gelişmiş nüfusunun yaşadığı Avrupa Birliği ülkelerinde sigortacılık sektörü de oldukça gelişmiş düzeydedir. Türkiye gerek prim üretim hacmi, gerek kişi başına düşen prim miktarı ve prim üretiminin GSMH içindeki payı açısından AB ülkelerinin hepsinden daha alt seviyelerde bulunmaktadır. Özellikle hayat dalında Türkiye ile AB ülkeleri arasındaki fark bir hayli açıktır.

4.5. Avrupa Birliği'ne Aday Ülkeler İle Türkiye'nin Mukayesesi

2003 yılından önce yeni bir üye kabul etmeyeceğini açıklayan Avrupa Birliği, Tam Üyelige Aday Ülke statüsünde bulunan Doğu Avrupa Ülkeleriyle Tam Üyelik görüşmelerine başlamış bulunmaktadır (Polonya, Macaristan, Çek Cumhuriyeti, Slovenya, Estonya ve Kıbrıs Rum Kesimi ile 31 Mart 1998 tarihinde; Romanya, Bulgaristan, Slovakya, Letonya, Litvanya ve Malta ile de 15 Şubat 2000 tarihinde tam üyelik müzakerelerini başlatmıştır).

Bu bölümde ülkemiz sigortacılık sektörü ile AB'ye Aday Ülke Statüsünde bulunan ve çoğu Doğu Bloku ülkeleri (Malta ve Kıbrıs Rum Kesimi hariç) olan ülkelerin sigortacılık sektörlerini, prim hacmi, kişi başına düşen prim miktarı ve prim üretiminin GSMH içindeki payı gibi göstergeler açısından karşılaştırılması yapılacaktır (Ancak, Sigma Swiss Re'nin yayınlamış olduğu 2000 yılına ilişkin istatistiklerde Estonya, Malta ve Litvanya ile ilgili istatistikler bulunmamaktadır).

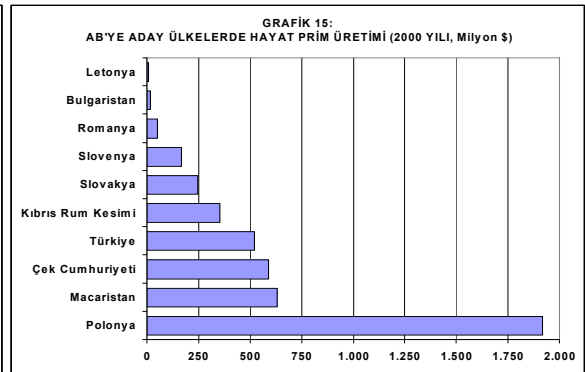
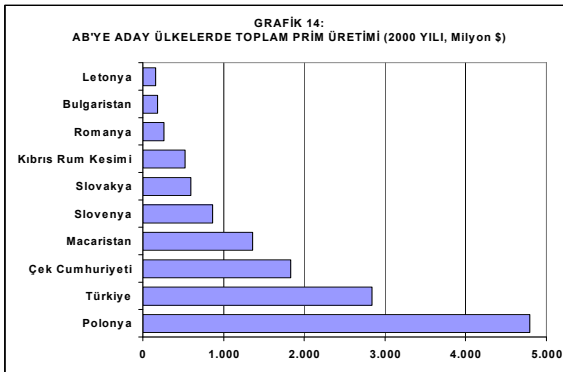
Prim Üretimi Açısından AB'ye Aday Ülkeler ve Türkiye:

Sigma Swiss Re'nin istatistiklerine göre 2000 yılında AB'ye Aday Ülke Statüsünde bulunan 10 ülkede gerçekleşen direkt prim üretimi toplamı 13,4 milyar \$ olup Türkiye prim üretiminde Polonya'dan sonra ikinci sırada yer almaktadır. Hayat branşında ise Türkiye, 522 milyon \$ üretimle Polonya, Macaristan ve Çek Cumhuriyeti'nden sonra dördüncü sırada bulunmaktadır. Polonya 1.918 milyon \$ hayat primi üretimiyle ülkemizden 3,7 kat daha fazla hayat primi üretirken, Macaristan ve Çek Cumhuriyeti ise yaklaşık Türkiye kadar hayat primi üretmektedir. Hayat dalında en düşük prim üretimi yapan aday ülke ise Letonya ve Bulgaristan'dır.

TABLO 28: AVRUPA BİRLİĞİ'NE ADAY ÜLKELERDE PRİM ÜRETİMİ VE TÜRKİYE

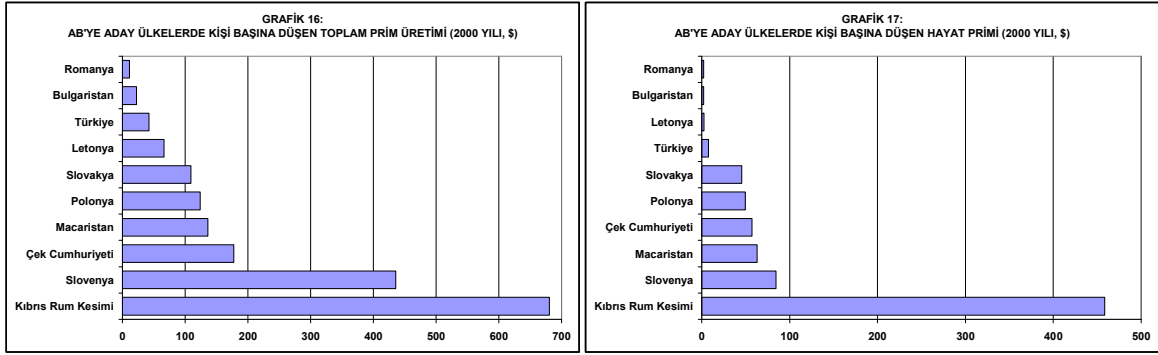
	Milyon Dolar		% Artış	Dünya Sıralaması	Pazar Payı (%)	
	2000	1999			2000	1999
Polonya	4.794	4.660	2,9	32	0,20	0,20
Türkiye	2.839	2.324	22,2	37	0,12	0,10
Çek Cumhuriyeti	1.829	1.825	0,2	41	0,07	0,08
Macaristan	1.361	1.254	8,5	44	0,06	0,05
Slovenya	866	943	-8,1	47	0,04	0,04
Slovakya	591	572	3,4	51	0,02	0,02
Kıbrıs Rum Kesimi	524	804	-34,9	54	0,02	0,03
Romanya	259	279	-7,1	71	0,01	0,01
Bulgaristan	183	169	8,3	80	0,01	0,01
Letonya	158	161	-2,2	87	0,01	0,01
Aday Ülkeler Toplamı	13.404	12.991	3,2		0,55	0,56

Kaynak: Sigma Swiss Re.



Kişi Başına Düşen Prim Üretimi Açısından AB'ye Aday Ülkeler ve Türkiye:

2000 yılı itibariyle Avrupa Birliği'ne aday ülkeler genelinde kişi başına düşen sigorta primi ortalama 80,4 \$ olup bu tutar 42,6 \$ olan Türkiye rakamının yaklaşık iki kat fazlasıdır. Aday ülkeler içerisinde en yüksek kişi başına prime sahip olan ülke 680,7 \$ ile Kıbrıs Rum Kesimi olup bu tutar Türkiye'nin 16 kat fazlasıdır. Kişi başına prim üretimi Slovenya'da ülkemizdekinden 10 kat daha fazla iken, Çek Cumhuriyeti'nde 3,2 kat, Macaristan'da 3,2 kat ve Polonya'da 2,9 kat daha fazladır.



Hayat branşında ise, Türkiye'de 2000 yılında 7,8 \$'lık kişi başına prim üretimi gerçekleşirken, bu rakam aday ülkeler genelinde ortalama 27 \$ olmuştur. Kişi başına hayat priminin en yüksek olduğu ülke 458,3 \$ ile Kıbrıs Rum Kesimi, en düşük olduğu ülke ise 2,2 \$ ile Romanya ve Bulgaristan'dır.

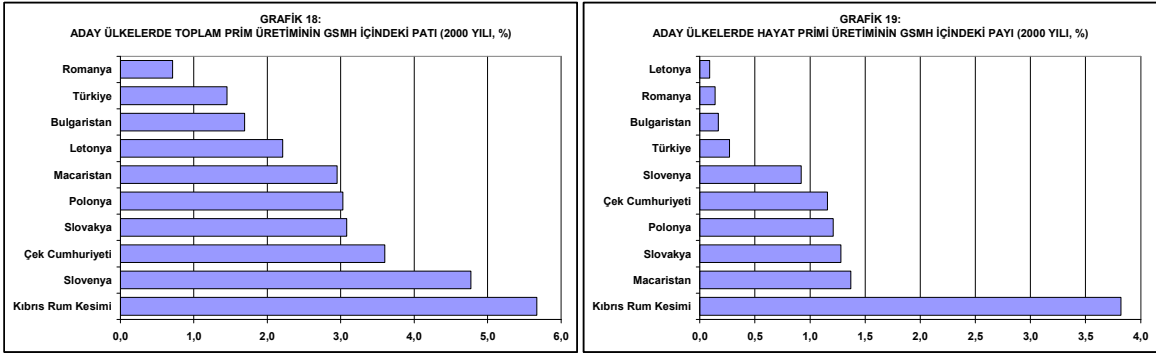
TABLO 29: AVRUPA BİRLİĞİ'NE ADAY ÜLKELERDE KİŞİ BAŞINA DÜŞEN PRİM ÜRETİMİ VE TÜRKİYE (2000)

	Toplam (\$)	Hayat (\$)	Hayat Dışı (\$)	Dünya Sıralaması
Kıbrıs Rum Kesimi	680,7	458,3	222,4	29
Slovenya	435,5	84,4	351,1	32
Çek Cumhuriyeti	177,5	57,3	120,3	38
Macaristan	136,1	63,2	72,9	43
Polonya	124,0	49,6	74,4	45
Slovakya	109,5	45,5	64,0	49
Letonya	66,7	2,6	64,1	55
Türkiye	42,6	7,8	34,8	60
Bulgaristan	22,4	2,2	20,2	68
Romanya	11,5	2,2	9,3	75
Aday Ülkeler Ortalaması	80,4	27,0	53,4	

Kaynak: Sigma Swiss Re.

Prim Üretiminin GSMH İçindeki Payı Açısından AB'ye Aday Ülkeler ve Türkiye:

Prim üretiminin GSMH içindeki payı açısından AB'ye aday ülkeler ile Türkiye'nin durumu karşılaştırıldığında, aday ülkeler genelinde üretilen primlerin GSMH içindeki payı ortalama olarak %2,4 düzeyinde iken bu oran Türkiye'de %1,5 seviyesinde bulunmaktadır.



Yine aday ülkeler genelinde hayat primlerinin GSMH içindeki payı %6 iken, Türkiye'de %3 düzeyindedir. Aday ülkeler içerisinde Prim/GSMH oranının en yüksek olduğu ülke %5,7 ile Kıbrıs Rum Kesimi olup bunu %4,8 ile Slovenya, %3,6 ile Çek Cumhuriyeti, %3,1 ile de Slovakya izlerken, en düşük olan ülke ise %0,7 ile Romanya'dır.

TABLO 30: AVRUPA BİRLİĞİ'NE ADAY ÜLKELERDE PRİM ÜRETİMİNİN GSMH İÇİNDEKİ PAYI VE TÜRKİYE (2000)

	Toplam (%)	Hayat (%)	Hayat Dışı (%)	Dünya Sıralaması
Kıbrıs Rum Kesimi	5,67	3,82	1,85	24
Slovenya	4,77	0,92	3,84	30
Çek Cumhuriyeti	3,60	1,16	2,44	38
Slovakya	3,08	1,28	1,80	40
Polonya	3,03	1,21	1,82	42
Macaristan	2,95	1,37	1,58	43
Letonya	2,21	0,09	2,12	54
Bulgaristan	1,69	0,17	1,53	64
Türkiye	1,45	0,27	1,19	68
Romanya	0,71	0,14	0,57	80
Aday Ülkeler Ortalaması	2,43	0,62	1,61	

Kaynak: Sigma Swiss Re.

Sonuç olarak, yukarıda verilen üç tablodan görüldüğü üzere, üretilen toplam prim bakımından (Tablo 28) listede ikinci sırada olan ülkemiz, kişi başına düşen prim miktarı (Tablo 29) ve prim üretiminin GSMH içindeki payı (Tablo 30) açısından listenin sonlarına düşmektedir. Söz konusu bu durum ise, sigortacılık sektörünün ekonomik gelişmelerle aynı paralelde gitmediğini göstermektedir. Tüm zorluklara karşın (kişi başına düşen gelir düzeyinin düşüklüğü, sigorta bilincinin toplumda tabana yayılmamış olması vs.) her yıl artan oranlarda gerçekleşen prim üretimimize rağmen, Türk Sigorta Sektörünün şu an bulunduğu yerin çok daha yukarılarda olması gerekmektedir. Nitekim, sanayileşmiş ülkeler grubunda değerlendirilen ülkemizin, kendisinden çok daha alt ekonomik düzeyde bulunan ülkelerle yapılan karşılaştırmalarda ortaya çıkan sonuç da zaten bu durumu çok açık bir şekilde ifade etmektedir.

5. GENEL DEĞERLENDİRME VE SONUÇ

Sigorta, herhangi bir mal üretimine dayanmayan, ekonomik faaliyet ve işlemleri kapsayan, insanların karşılaşılabilecekleri veya karşılaştıkları tehlikeler karşısında birleşerek, ortaya çıkabilecek veya çıkan zararların bölüşülmesi esasına dayanan ekonomik bir hizmettir.

İşte böylesine önemli bir hizmeti yerine getirmek amacıyla, meydana gelebilecek risklerin yaratacağı zarar ve hasarlara karşı gerekli teminatı vermek için faaliyette bulunan kuruluşlara da sigorta şirketleri adı verilmektedir.

Sigorta şirketleri, toplumda meydana gelen çeşitli ilişkileri düzenler ve yönetimini sağlar. Bu çalışmalarıyla, ekonomik kayıpların giderilmesi ve karşılanması yolunda verdikleri hizmetlerin yanı sıra, bünyelerinde toplanan primlerden oluşan fonları, ülke ekonomisine ve kalkınmasına katkıda bulunmak üzere yatırımlara yöneltir; hisse senedi, tahvil gibi değerlere yatırmak suretiyle de sermaye piyasasının gelişmesine katkıda bulunurlar.

Sigorta şirketlerinin sermaye piyasalarına katılımlarının arttırılabilmesi ise, öncelikle sigortacılık sektörünün bu piyasalara aktarılabilir fonları yaratabiliyor olmasına bağlıdır. Özellikle gelişmiş ekonomilerde sigorta sektörü, yarattığı fonlar ve yatırımları bakımından ülke ekonomisinin itici gücü olmuştur. Bu ülkelerde sigorta şirketlerinde oluşan fonlar ülke ekonomisine yön verecek ölçüde büyük rakamlara ulaşmaktadır. Dolayısıyla sigorta şirketleri dünyanın sayılı büyüklükteki yatırımlarını finanse edebilmekte ve hatta gelişmekte olan ülkelere uzun vadeli krediler verebilecek düzeyde bulunmaktadır. Ayrıca bu gelişmiş ülkelerde, sigortanın temel işlevinin (güvence sağlamak) topluma ve ülke ekonomisine sağladığı güven unsuru daha belirgin olmakta, sigorta halkın düzeyini artırıcı etkide dahi bulunmaktadır.

Mali piyasaların en önemli kurumsal yatırım organı olan sigorta sektörünün Türkiye'deki gelişimi incelendiğinde ise, özel sigorta sektörümüzün uzun yıllar durağan bir yapı içinde sıkışıp kaldığı ve mali piyasa içinde (özellikle sermaye piyasasında) önemli bir kaynak

yaratamadığı görülmektedir. Başka bir ifadeyle, özel sigorta şirketlerince yaratılan fonlar, dünya ölçeğinde çok küçük rakamlarda kalmaktadır. Nitekim, gerek prim üretimi açısından gerekse de kişi başına düşen prim ve prim/GSMH oranı açısından Türkiye, diğer ülkelerle karşılaştırıldığında dünya sıralamasında daima son sıralarda yer almaktadır.

Sonuç olarak, sermaye birikiminin temelini oluşturan tasarrufların gerçekleştirilmesinde ve bu tasarrufların (fonların) sermaye piyasası kanalıyla yatırımlara dönüştürülmesinde bir aracı kurum niteliğinde olan sigorta şirketlerinin Türkiye’de bu fonksiyonunu etkin bir şekilde gerçekleştiremediği görülmektedir. Sigortacılık sektöründe oluşan fonların (direkt prim üretiminin) tamamının sermaye piyasasına aktarılabilmesi durumunda dahi, Türk özel sigorta sektörünün sermaye piyasasında pek etkin olmadığı ortaya çıkmaktadır. Dolayısıyla, sigorta sektörünün batıdaki anlamda sermaye piyasası içerisindeki yerini alabilmesi her şeyden evvel, fon kaynağının temelini oluşturan direkt prim üretiminin artırılmasıyla mümkün olabilecektir. Başka bir ifadeyle, GSMH içinde %1,5 civarında olan direkt prim üretiminin artırılarak, gelişmiş ülkelerdeki gibi seviyelerde olmasa dahi, %5-6 seviyelerine yükseltilmesi gerekmektedir.

Bu amaçla, etkin bir sigortacılık sektörünün oluşumuna yönelik gerekli önlem ve teşviklerin alınarak, Türk özel sigortacılık sektörünün;

- ***Ekonomide fon yaratıcı,***
- ***Döviz kazandırıcı,***
- ***Teşvik edici,***
- ***Emniyet ve istikrar sağlayıcı***

bir yapıya kavuşturulması ülkemiz açısından büyük önem taşımaktadır.

EKLER

EK 1: ÜLKELER İTİBARIYLA TOPLAM PRİM ÜRETİMİ

EK 2: ÜLKELER İTİBARIYLA HAYAT DIŐI PRİM ÜRETİMİ

**EK 3: ÜLKELER İTİBARIYLA HAYAT SİGORTALARI
PRİM ÜRETİMİ**

**EK 4: ÜLKELER İTİBARIYLA KİŐİ BAŐINA DÜŐEN PRİM
ÜRETİMİ**

**EK 5: ÜLKELER İTİBARIYLA PRİM ÜRETİMİNİN GSMH
İÇİNDEKİ PAYI**

EK 6: ÜLKELER İTİBARIYLA EKONOMİK GÖSTERGELER

EK 1:
ÜLKELER İTİBARIYLA TOPLAM PRİM ÜRETİMİ

	Milyon Dolar		% Artış	Dünya Sıralaması	Pazar Payı (%)	
	2000	1999			2000	1999
Kuzey Amerika	911.914	841.608	8,4		37,32	36,01
ABD	865.327	798.922	8,3	1	35,41	34,19
Kanada	46.587	42.685	9,1	8	1,91	1,83
Latin Amerika ve Karaibler	40.757	36.373	12,1		1,67	1,56
Brezilya	12.554	11.203	12,1	19	0,51	0,48
Meksika	9.866	8.212	20,1	24	0,40	0,35
Arjantin	7.090	6.509	8,9	27	0,29	0,28
Şili	2.687	2.448	9,8	38	0,11	0,10
Venezuela	2.227	1.892	17,7	40	0,09	0,08
Kolombiya	1.828	1.910	-4,3	42	0,07	0,08
Peru	555	562	-1,2	52	0,02	0,02
Diğer Ülkeler	3.950	3.637	8,6		0,16	0,16
Avrupa	780.152	764.786	2,0		31,93	32,73
Birleşik Krallık	236.960	204.958	15,6	3	9,70	8,77
Almanya	123.722	138.829	-10,9	4	5,06	5,94
Fransa	121.910	123.114	-1,0	5	4,99	5,27
İtalya	63.062	66.649	-5,4	6	2,58	2,85
İspanya	37.617	33.918	10,9	9	1,54	1,45
Hollanda	36.450	38.073	-4,3	10	1,49	1,63
İsviçre	29.950	33.242	-9,9	12	1,23	1,42
Belçika	20.518	19.197	6,9	15	0,84	0,82
İsveç	17.874	16.431	8,8	17	0,73	0,70
İrlanda	16.551	15.247	8,6	18	0,68	0,65
Finlandiya	11.345	11.430	-0,7	20	0,46	0,49
Avusturya	10.741	11.647	-7,8	21	0,44	0,50
Danimarka	10.332	11.025	-6,3	22	0,42	0,47
Norveç	7.514	7.202	4,3	26	0,31	0,31
Portekiz	6.605	6.813	-3,1	28	0,27	0,29
Rusya	6.072	3.915	55,1	30	0,25	0,17
Lüksemburg	5.323	5.725	-7,0	31	0,22	0,24
Polonya	4.794	4.660	2,9	32	0,20	0,20
Türkiye	2.839	2.324	22,2	37	0,12	0,10
Yunanistan	2.345	2.593	-9,6	39	0,10	0,11
Çek Cumhuriyeti	1.829	1.825	0,2	41	0,07	0,08
Macaristan	1.361	1.254	8,5	44	0,06	0,05
Diğer Ülkeler	4.438	4.715	-5,9		0,18	0,20
Asya	646.961	627.879	3,0		26,47	26,87
Japonya	504.005	500.037	0,8	2	20,62	21,40
Güney Kore	58.348	52.280	11,6	7	2,39	2,24
Tayvan	22.790	19.977	14,1	13	0,93	0,85
Çin	19.278	16.830	14,5	16	0,79	0,72
Hindistan	9.933	8.709	14,1	23	0,41	0,37
Hong Kong	7.898	7.034	12,3	25	0,32	0,30
İsrail	6.125	5.771	6,1	29	0,25	0,25
Diğer Ülkeler	18.584	17.241	7,8		0,76	0,74
Afrika	25.204	25.270	-0,3		1,03	1,08
Güney Afrika	21.167	21.175	0,0	14	0,87	0,91
Fas	964	972	-0,8	46	0,04	0,04
Mısır	598	579	3,3	50	0,02	0,02
Diğer Ülkeler	2.475	2.544	-2,7		0,10	0,11
Okyanusya	38.954	41.037	-5,1		1,59	1,76
Avustralya	35.739	37.514	-4,7	11	1,46	1,61
Yeni Zelanda	2.979	3.282	-9,2	36	0,12	0,14
Diğer Ülkeler	237	241	-1,7		0,01	0,01
Dünya Toplamı	2.443.673	2.336.952	4,6		100,00	100,00

Kaynak: Sigma Swiss Re.

EK 2:
ÜLKELER İTİBARIYLA HAYAT DIŐI PRİM ÜRETİMİ

	Milyon Dolar		% Artıő	Dünya Sıralaması	Pazar Payı (%)	
	2000	1999			2000	1999
Kuzey Amerika	446.284	423.516	5,4		48,38	46,40
ABD	422.954	401.376	5,4	1	45,85	43,97
Kanada	23.330	22.140	5,4	7	2,53	2,43
Latin Amerika ve Karaibler	27.111	24.654	10,0		2,94	2,70
Brezilya	10.412	9.270	12,3	13	1,13	1,02
Meksika	4.910	4.235	15,9	18	0,53	0,46
Arjantin	4.424	4.230	4,6	19	0,48	0,46
Venezuela	2.169	1.837	18,1	32	0,24	0,20
Kolombiya	1.334	1.389	-3,9	36	0,14	0,15
Őili	760	731	3,9	42	0,08	0,08
Peru	351	392	-10,4	56	0,04	0,04
Diđer Ülkeler	2.751	2.570	7,0		0,30	0,28
Avrupa	280.245	297.950	-5,9		30,38	32,64
Almanya	67.465	76.143	-11,4	3	7,31	8,34
Birleşik Krallık	57.218	56.418	1,4	4	6,20	6,18
Fransa	37.148	41.454	-10,4	5	4,03	4,54
İtalya	26.383	28.707	-8,1	6	2,86	3,15
İspanya	15.712	16.011	-1,9	8	1,70	1,75
Hollanda	14.854	15.934	-6,8	9	1,61	1,75
İsviçre	11.324	12.378	-8,5	12	1,23	1,36
Belçika	7.556	8.432	-10,4	14	0,82	0,92
Avusturya	5.776	6.538	-11,7	17	0,63	0,72
İsveç	4.374	4.594	-4,8	20	1,23	0,50
Norveç	4.235	3.765	12,5	21	0,46	0,41
Danimarka	3.805	4.200	-9,4	22	0,41	0,46
İrlanda	3.521	3.433	2,6	24	0,38	0,38
Rusya	3.238	2.476	30,8	25	0,35	0,27
Portekiz	3.061	2.936	4,3	26	0,33	0,32
Polonya	2.876	2.911	-1,2	28	0,31	0,32
Türkiye	2.318	1.901	21,9	30	0,25	0,21
Finlandiya	2.315	2.399	-3,5	31	0,25	0,26
Çek Cumhuriyeti	1.239	1.249	-0,8	37	0,13	0,14
Yunanistan	1.091	1.167	-6,5	39	0,12	0,13
Macaristan	729	748	-2,5	44	0,08	0,08
Lüksemburg	659	735	-10,3	47	0,07	0,08
Diđer Ülkeler	3.348	3.421	-2,1		0,36	0,37
Asya	147.160	143.826	2,3		15,95	15,76
Japonya	102.521	103.455	-0,9	2	11,11	11,33
Güney Kore	14.112	12.344	14,3	10	1,53	1,35
Çin	7.228	6.295	14,8	15	0,78	0,69
Tayvan	7.075	6.009	17,7	16	0,77	0,66
İsrail	2.934	2.849	3,0	27	0,32	0,31
Hindistan	2.338	2.304	1,5	29	0,25	0,25
Hong Kong	1.829	1.711	6,9	34	0,20	0,19
Diđer Ülkeler	9.123	8.859	3,0		0,99	0,97
Afrika	6.525	6.780	-3,8		0,71	0,74
Güney Afrika	3.549	3.685	-3,7	23	0,38	0,40
Fas	684	703	-2,6	46	0,07	0,08
Mısır	416	414	0,5	52	0,05	0,05
Diđer Ülkeler	1.876	1.978	-5,2		0,20	0,22
Okyanusya	15.094	16.023	-5,8		1,64	1,76
Avustralya	12.798	13.518	-5,3	11	1,39	1,48
Yeni Zelanda	2.165	2.370	-8,7	33	0,23	0,26
Diđer Ülkeler	131	134	-2,2		0,01	0,01
Dünya Toplamı	922.420	912.749	1,1		100,00	100,00

Kaynak: Sigma Swiss Re.

EK 3:
ÜLKELER İTİBARIYLA HAYAT SİGORTALARI PRİM ÜRETİMİ

	Milyon Dolar		% Artış	Dünya Sıralaması	Pazar Payı (%)	
	2000	1999			2000	1999
Kuzey Amerika	465.630	418.091	11,4		30,61	29,36
ABD	442.373	397.546	11,3	1	29,08	27,91
Kanada	23.257	20.545	13,2	8	1,53	1,44
Latin Amerika ve Karaibler	13.645	11.719	16,4		0,90	0,82
Meksika	4.957	3.977	24,6	24	0,33	0,28
Arjantin	2.666	2.279	17,0	31	0,18	0,16
Brezilya	2.141	1.933	10,8	32	0,14	0,14
Şili	1.927	1.717	12,2	34	0,13	0,12
Kolombiya	494	522	-5,2	44	0,03	0,04
Peru	204	170	19,7	49	0,01	0,01
Venezuela	58	55	5,5	68	0,00	0,00
Diğer Ülkeler	1.198	1.066	12,4		0,08	0,07
Avrupa	499.908	466.836	7,1		32,86	32,78
Birleşik Krallık	179.742	148.540	21,0	3	11,82	10,43
Fransa	84.761	81.660	3,8	4	5,57	5,73
Almanya	56.257	62.687	-10,3	5	3,70	4,40
İtalya	36.679	37.942	-3,3	7	2,41	2,66
İspanya	21.905	17.907	22,3	10	1,44	1,26
Hollanda	21.596	22.139	-2,5	11	1,42	1,55
İsviçre	18.625	20.864	-10,7	12	1,22	1,46
İsveç	13.500	11.837	14,1	15	0,89	0,83
İrlanda	13.030	11.815	10,3	16	0,86	0,83
Belçika	12.963	10.766	20,4	17	0,85	0,76
Finlandiya	9.030	9.031	0,0	19	0,59	0,63
Danimarka	6.527	6.825	-4,4	21	0,43	0,48
Avusturya	4.965	5.109	-2,8	23	0,33	0,36
Lüksemburg	4.664	4.990	-6,5	25	0,31	0,35
Portekiz	3.544	3.877	-8,6	26	0,23	0,27
Norveç	3.279	3.437	-4,6	27	0,22	0,24
Rusya	2.834	1.439	96,9	30	0,19	0,10
Polonya	1.918	1.749	9,6	35	0,13	0,12
Yunanistan	1.254	1.426	-12,1	37	0,08	0,10
Macaristan	632	507	24,7	40	0,04	0,04
Çek Cumhuriyeti	590	576	2,4	41	0,04	0,04
Türkiye	522	423	23,4	43	0,03	0,03
Diğer Ülkeler	1.091	1.290	-15,4		0,07	0,09
Asya	499.531	484.053	3,2		32,84	33,99
Japonya	401.484	396.582	1,2	2	26,39	27,85
Güney Kore	44.236	39.935	10,8	6	2,91	2,80
Tayvan	15.715	13.968	12,5	14	1,03	0,98
Çin	12.049	10.535	14,4	18	0,79	0,74
Hindistan	7.595	6.406	18,6	20	0,50	0,45
Hong Kong	6.069	5.324	14,0	22	0,40	0,37
İsrail	3.190	2.923	9,2	28	0,21	0,21
Diğer Ülkeler	9.193	8.380	9,7		0,60	0,59
Afrika	18.678	18.490	1,0		1,23	1,30
Güney Afrika	17.618	17.490	0,7	13	1,16	1,23
Fas	280	270	3,8	47	0,02	0,02
Mısır	182	165	10,3	51	0,01	0,01
Diğer Ülkeler	598	565	5,8		0,04	0,04
Okyanusya	23.860	25.014	-4,6		1,57	1,76
Avustralya	22.941	23.996	-4,4	9	1,51	1,68
Yeni Zelanda	814	911	-10,7	39	0,05	0,06
Diğer Ülkeler	106	107	-0,9		0,01	0,01
Dünya Toplamı	1.521.253	1.424.203	6,8		100,00	100,00

Kaynak: Sigma Swiss Re.

EK 4:
ÜLKELER İTİBARIYLA KİŞİ BAŞINA DÜŞEN PRİM ÜRETİMİ (2000)

	Toplam (\$)	Hayat (\$)	Hayat Dışı (\$)	Dünya Sıralaması
Kuzey Amerika	2.987,6	1.525,5	1.462,1	
ABD	3.152,1	1.611,4	1.540,7	4
Kanada	1.516,8	757,2	759,6	14
Latin Amerika ve Karaibler	79,5	26,6	52,9	
Arjantin	191,3	71,9	119,4	37
Şili	175,8	126,0	49,7	39
Meksika	101,2	50,8	50,4	51
Venezuela	91,8	2,4	89,5	52
Brezilya	75,6	12,9	62,7	54
Kolombiya	43,2	11,7	31,5	59
Peru	21,6	7,9	13,7	70
Avrupa	945,2	616,8	328,3	
İsviçre	4.153,9	2.583,3	1.570,6	1
Birleşik Krallık	3.759,2	3.028,5	730,7	3
İrlanda	2.552,4	1.888,2	664,2	5
Hollanda	2.290,2	1.356,9	933,3	6
Finlandiya	2.191,7	1.744,4	447,2	7
Fransa	2.051,1	1.437,4	613,7	8
İsveç	2.013,8	1.521,0	492,8	9
Danimarka	1.936,4	1.223,3	713,1	10
Belçika	1.854,7	1.254,3	600,4	12
Norveç	1.559,0	738,1	820,9	13
Almanya	1.491,4	683,0	808,5	15
Lüksemburg	1.475,9	540,4	935,5	16
Avusturya	1.313,1	606,9	706,1	17
İtalya	1.084,3	637,8	446,5	20
İspanya	954,2	555,7	398,6	25
Portekiz	659,6	353,9	305,7	30
Yunanistan	221,7	118,5	103,2	36
Çek Cumhuriyeti	177,5	57,3	120,3	38
Macaristan	136,1	63,2	72,9	43
Polonya	124,0	49,6	74,4	45
Türkiye	42,6	7,8	34,8	60
Rusya	41,8	19,5	22,3	61
Asya	179,6	138,8	40,9	
Japonya	3.973,3	3.165,1	808,2	2
Güney Kore	1.234,1	935,6	298,5	18
Hong Kong	1.162,0	892,9	269,1	19
Tayvan	1.030,0	710,3	319,7	22
İsrail	976,3	508,6	467,7	22
Çin	15,2	9,5	5,7	73
Hindistan	9,9	7,6	2,3	78
Afrika	31,7	23,5	8,2	
Güney Afrika	472,1	392,9	79,1	31
Fas	34,0	9,9	24,1	65
Mısır	8,7	2,7	6,1	80
Okyanusya	1.316,2	806,2	510,0	
Avustralya	1.859,3	1.193,5	665,8	11
Yeni Zelanda	778,2	212,6	565,6	27
Dünya Toplamı	404,9	252,1	152,8	

Kaynak: Sigma Swiss Re.

EK 5:

ÜLKELER İTİBARIYLA PRİM ÜRETİMİNİN GSMH İÇİNDEKİ PAYI (2000)

	Toplam (%)	Hayat (%)	Hayat Dışı (%)	Dünya Sıralaması
Kuzey Amerika	8,62	4,40	4,22	
ABD	8,76	4,48	4,28	12
Kanada	6,56	3,27	3,28	18
Latin Amerika ve Karaibler	2,05	0,69	1,36	
Şili	4,07	2,92	1,15	33
Arjantin	2,49	0,94	1,55	50
Kolombiya	2,25	0,61	1,64	53
Brezilya	2,11	0,36	1,75	55
Venezuela	1,85	0,05	1,80	60
Meksika	1,72	0,86	0,85	63
Peru	1,03	0,38	0,65	76
Avrupa	8,19	5,34	2,84	
Birleşik Krallık	15,78	12,71	3,07	2
İsviçre	12,42	7,72	4,70	4
İrlanda	10,14	7,50	2,64	7
Hollanda	9,87	5,85	4,02	8
Fransa	9,40	6,59	2,81	10
Finlandiya	9,32	7,42	1,90	11
Belçika	8,40	5,68	2,72	13
İsveç	7,87	5,94	1,93	14
İspanya	6,73	3,92	2,81	17
Almanya	6,54	3,00	3,55	19
Danimarka	6,37	4,03	2,35	20
Portekiz	6,29	3,37	2,91	21
İtalya	5,80	3,41	2,39	23
Avusturya	5,66	2,61	3,04	25
Norveç	4,35	2,06	2,29	31
Çek Cumhuriyeti	3,60	1,16	2,44	38
Lüksemburg	3,46	1,27	2,19	39
Polonya	3,03	1,21	1,82	42
Macaristan	2,95	1,37	1,58	43
Rusya	2,42	1,13	1,29	51
Yunanistan	2,10	1,12	0,98	56
Türkiye	1,45	0,27	1,19	68
Asya	7,72	5,96	1,76	
Güney Kore	13,05	9,89	3,16	3
Japonya	10,92	8,70	2,22	5
Tayvan	7,39	5,10	2,29	15
İsrail	5,55	2,89	2,66	26
Hong Kong	4,86	3,73	1,12	29
Hindistan	2,32	1,77	0,55	52
Çin	1,79	1,12	0,67	61
Afrika	4,09	3,03	1,06	
Güney Afrika	16,86	14,04	2,83	1
Fas	2,79	0,81	1,98	45
Mısır	0,62	0,19	0,43	83
Okyanusya	8,87	5,43	3,44	
Avustralya	9,41	6,04	3,37	9
Yeni Zelanda	5,96	1,63	4,33	22
Dünya Toplamı	7,84	4,88	2,96	

Kaynak: Sigma Swiss Re.

EK 6:
ÜLKELER İTİBARIYLA EKONOMİK GÖSTERGELER (2000)

	Nüfus (Milyon Kişi)	GSMH (Milyar \$)	Dünya Sıralaması	Enflasyon Oranı (%)
Kuzey Amerika	305,2	10.584		
ABD	274,5	9.873	1	3,4
Kanada	30,7	711	8	2,7
Latin Amerika ve Karaibler (*)	512,5	1.992		
Brezilya	166,1	595	9	6,2
Meksika	97,5	575	10	9,5
Arjantin	37,1	285	17	4,5
Venezuela	24,2	120	33	16,2
Kolombiya	42,3	81	41	9,2
Şili	15,3	66	43	4,5
Peru	25,7	54	47	3,8
Avrupa (*)	793,3	9.156		
Almanya	82,2	1.873	3	1,9
Birleşik Krallık	59,4	1.414	4	2,9
Fransa	58,9	1.296	5	1,7
İtalya	57,5	1.074	7	2,5
İspanya	39,4	559	11	3,4
Hollanda	15,9	369	15	2,5
Rusya	145,2	251	18	20,8
İsviçre	7,2	2.41	19	1,6
İsveç	8,9	227	20	1,0
Belçika	10,3	227	21	2,5
Türkiye	66,6	196	22	54,9
Avusturya	8,2	190	23	2,4
Danimarka	5,3	162	26	2,9
Norveç	4,4	159	27	3,1
Polonya	38,6	158	28	10,1
Finlandiya	5,2	122	32	3,4
Yunanistan	10,6	112	34	2,8
Portekiz	10,0	105	36	2,9
İrlanda	3,8	95	38	5,6
Çek Cumhuriyeti	10,3	51	49	3,9
Macaristan	10,0	46	51	9,8
Lüksemburg	0,4	19	66	3,2
Asya (*)	3.599,3	8.375		
Japonya	126,8	4.616	2	-0,5
Çin	1.265,8	1.080	6	0,4
Güney Kore	47,3	447	12	0,8
Hindistan	999,1	428	13	3,1
Tayvan	22,1	308	16	1,3
Hong Kong	6,8	163	25	-3,7
İsrail	6,3	110	35	1,1
Afrika (*)	795,0	616		
Güney Afrika	44,8	126	30	5,2
Mısır	68,5	96	37	2,7
Fas	28,4	35	55	1,9
Okyanusya (*)	29,6	439		
Avustralya	19,2	380	14	4,5
Yeni Zelanda	3,8	50	50	2,6
Dünya Toplamı	6.035,0	31.161		

(*): Diğer ülkeleri de kapsar.

Kaynak: Sigma Swiss Re.

YARARLANILAN KAYNAKLAR

- ATASAGUN Emin, **Türkiye’de Sigortacılığın Gerçek Yönü**, İstanbul, 1978.
- BABAĞLU Ömür Şakir, **Sigortacılığa Giriş**, İstanbul, 1989.
- DUMAN Şebnem, **Türk Sigorta Sektöründe Boş Kapasiteler ve Ekonomik Kayıplar**, İstanbul, 1990.
- FIRAT Alaaddin, **Türk Özel Sigortacılığının Gelişimine Yön Veren Etkenler**, İstanbul, 1974.
- FIRAT Alaaddin, **Türkiye’nin Ekonomik Politikasının Işığında Özel Sigorta Sistemi ve Başlıca Sorunları**, Ankara, 1982.
- GENÇ Ömür, **Sigorta Sektörünün Fon Yaratma Kapasitesi ve Sermaye Piyasasındaki Etkinliği**, Türkiye Kalkınma Bankası A.Ş., Ankara, 1991.
- ISAAC Alfred, **Sigorta İşletmesi**, Cilt 1, İstanbul, 1946.
- NOMER Cahit, **Sigortanın Genel Prensipleri ve Reasürans**, İstanbul, 1967.
- URAS Güngör, **Türkiye’de Sigorta Sorunu**, DPT, Ankara, Mayıs 1986.
- T.C. Başbakanlık Hazine Müsteşarlığı, Sigorta Denetleme Kurulu, **Türkiye’de Sigorta Faaliyeti Hakkında Rapor (1990-2001)**.
- Türkiye İş Bankası A.Ş., **Türkiye’de Sigortacılık Sektörü**, Ankara, 1986.
- Sigma Swiss Re, **World insurance in 2000**, www.swissre.com.