

TÜRKİYE KALKINMA BANKASI A.Ş.

**TÜRKİYE’NİN PANORAMASI
VE
ÜRETİM SEKTÖRÜNÜN
BÖLGESEL DAĞILIMI**

(Çeviri)

Leyla DOLUN

Kd. Uzman

GA/05-05-14

ARAŞTIRMA MÜDÜRLÜĞÜ

Haziran 2005

ANKARA

ISBN 975-7406- 70- 8

© Türkiye Kalkınma Bankası A.Ş.

Leyla DOLUN

Kd. Uzman

Türkiye Kalkınma Bankası A.Ş.

Araştırma Müdürlüğü

İzmir Cad. No: 35 Kızılay/ANKARA

Tel: (0312) 417 92 00

(0312) 418 21 67

Fax: (0312) 417 01 47

Türkiye Kalkınma Bankası A.Ş. Matbaasında Basılmıştır.

İÇİNDEKİLER

	Sayfa No:
ÖZET	1
GİRİŞ	2
1. TÜRK EKONOMİSİNİN YAPISI VE PERFORMANSI	4
1.1. İstihdam, Yatırım ve GSMH İçinde Farklı Sektörlerin Ağırlıkları.....	4
1.1.1. <i>Tarım sektöründe yavaş bir düşüş ile belirlenmiş nispi olarak dengeli bir üretim yapısı</i>	4
1.1.2. <i>Sabit sermaye yatırımlarının üçte ikisi özel sektöründür; birkaç faaliyet üzerinde yoğunlaşmıştır; 1997 yılından beri iniştedir.</i>	7
1.2. Farklı Üretim Sektörlerinin Performansları	10
1.2.1. <i>Mali krizlere karşı iyi bir direnme</i>	10
1.2.2. <i>İmalat sanayi ve ticaret, otelcilik ve lokanta sektörleri Türk ekonomik büyümesine temel katkıda bulunan sektörlerdir</i>	11
1.2.3. <i>1990 yılından itibaren işgücü verimliliğinin seviyesi %25 artmıştır.</i>	13
1.2.4. <i>Net mal ihracatında en fazla katkıda bulunan sektör tekstil sektörüdür</i>	14
2. TÜRKİYE'DE KOBİ'LER: ÇOK ÖNEMLİ BİR SEKTÖR ANCAK COĞRAFİ OLARAK ÇOK DENGESİZ ŞEKİLDE DAĞILMIŞ	17
2.1. KOBİ'lerin Sektörel Dağılımı: Türkiye Toplamı	17
2.1.1. <i>Türk işletmelerinin nerede ise tamamı KOBİ; faaliyetlerine göre istihdamdaki ağırlıkları eşit değil.</i>	17
2.1.2. <i>İmalat sektöründe yaratılan katma değer ve istihdam çoğunlukla büyük işletmelerde toplanmıştır; KOBİ'ler bu sektörde en büyük istihdam yaratanlar olarak kalmaktadır.</i>	20
2.1.3. <i>KOBİ'ler banka kredilerine ulaşmakta zorluklarla karşılaşılıyorlar, bankalar verimli yatırım olarak kamu kağıtlarını finanse etmeye daha çok eğilimlidir.</i>	22

2.2. Türk KOBİ'lerinin Coğrafi Dağılımı.....	26
2.2.1. Türkiye'nin farklı bölgeleri, ciddi eşitsizliklerle belirlenmiş, çok farklı profillere sahiptirler.	26
2.2.2. Üretim faaliyetleri Türkiye topraklarında dengeli dağılmamıştır, en fakir bölgeler sanayii kendilerine çekememektedir.	28
2.2.3. KOBİ'ler çok dengesiz dağılmışlardır; orta ölçekli işletmelerin yarısı Marmara Bölgesinde bulunmakta iken, Doğu ve Güneydoğu Anadolu Bölgelerindeki sayıları 300'ü bulmamaktadır.....	31
SONUÇ.....	32
EK 1: Türkiye Toplamı İçin Faaliyetler Bazında KOBİ'lerin Dağılımı.....	34
EK 2: KOBİ'lerin (10-199 Çalışan) İmalat Sanayi Katma Değeri İçindeki Ağırlıkları..	36
EK 3-Türkiye'nin İdari Bölünüşü	38
EK 4: Faaliyetler ve Bölgeler Bazında İşgücünün Dağılımı.....	38
EK 5: KOBİ'lerin, Tüm Sektörler (Tarım Hariç) Bölgesel Dağılımı.....	39
KAYNAKÇA	41

TABLolar LİSTESİ

	Sayfa No:
Tablo 1: Kamu SSY/GSMH, Özel SSY/GSMH, Yabancı SY/GSMH	8
Tablo 2: 1997-2001 Yılları Arasında, İşletme Ölçeğine Göre İmalat Sanayii Sektöründeki Farklı Sektörlerde İstihdam Artışı/Azalışı	22
Tablo 3: Farklı Ülkelerde Özel Sektöre Verilen Kredinin GSYİH İçindeki Ağırlıkları (%)... 23	23
Tablo 4: Türkiye'deki Her Bir Bölgenin Uzmanlaşma Katsayıları, 2003	30
Tablo 5: İmalat Sanayi Faaliyetlerinde Bölgesel Bazda Uzmanlaşma Katsayıları, 2002	30
Tablo Ek1.1: Her Bir Faaliyet İçin (Tarım Hariç) Ölçek Bazında İşletmelerin Dağılımı, 2002.....	34
Tablo Ek1.2: Her Bir Faaliyet İçin (Tarım Hariç) Ölçek Bazında İşgücünün Dağılımı, 2002	34
Tablo Ek1.3: Değişik Faaliyetler Arasında Ölçek Bazında İşletme Sayısının Dağılımı, 2002.....	35
Tablo Ek1.4: Değişik Faaliyetler Arasında Ölçek Bazında İstihdamın Dağılımı, 2002	36
Tablo Ek2.1: Her Bir Faaliyet İçin Ölçek Bazında Katma Değerin Dağılımı, 1997 (% Olarak)	36
Tablo Ek2.2: Her Bir Faaliyet İçin Ölçek Bazında Katma Değerin Dağılımı, 2001 (% Olarak)	37
Tablo Ek2.3: Farklı Faaliyetler İçin Aynı Ölçekteki İşletmelerin Yarattıkları Katma Değerin Dağılımı, 1997 (% Olarak).....	37
Tablo Ek2.4: Farklı Faaliyetler İçin Aynı Ölçekteki İşletmelerin Yarattıkları Katma Değerin Dağılımı, 2001 (% Olarak)	37
Tablo Ek4.1: Ekonomik Faaliyetler İçin Aktif Çalışan Nüfusun Coğrafi Dağılımı (% Olarak), 2003	38
Tablo Ek4.2: İmalat Sanayiinde Çalışan İşgücünün Bölgesel Dağılımı (% Olarak), 2002	39
Tablo Ek5.1: Her Bir Ölçek Bazında, Tüm Sektörler İçin (Tarım Hariç) Her Bir Bölgede Yer Alan İşletme Sayısı, 2002.....	39
Tablo Ek5.2: Her Bir Ölçek Bazında, Tüm Sektörler İçin (Tarım Hariç) Her Bir Bölgede Yer Alan İşletmelerde Çalışan İşgücü Sayısı, 2002	39
Tablo Ek5.3: Her Bir Ölçek Bazında, Tüm Sektörler İçin (Tarım Hariç) İşletmelerin Bölgesel Dağılımı, 2002.....	40

	Sayfa No:
Tablo Ek5.4: Her Bir Ölçek Bazında, Tüm Sektörler İçin (Tarım Hariç) İşgücünün Bölgesel Dağılımı, 2002.....	40
Tablo Ek5.5: Her Bir Ölçek Bazında, Tüm Sektörler İçin (Tarım Hariç) İşletme Sayısının Bölgesel Dağılımı, 2002.....	40
Tablo Ek5.6: Her Bir Ölçek Bazında, Tüm Sektörler İçin (Tarım Hariç) İşgücünün Bölgesel Dağılımı, 2002.....	40

ÖZET*

Türkiye'nin üretim yapısı, hizmet sektöründeki artışa karşın, düşüşe geçen tarım sektörü ve imalat sektörünün ağırlığının sabit kalışı ile tanımlanabilir. Üretim sektörü 1994 ve 2001 yıllarındaki mali krizlere karşı ayakta kalabilmiştir. GSMH ve istihdamın artışında imalat, toptan ve perakende ticaret ile otel, lokanta hizmetleri sektörleri önemli katkıda bulunmuşlardır. 1990 yıllarının başlarından beri işgücü verimlilik seviyesi tüm ekonomi için %25 oranında artmış ve 2002 yılından beri imalat sanayi daha fazla verimli olmuştur. Başlıca istihdam yaratıcı ve döviz getirici sektör olarak tekstil sektörü Türk ekonomisinde önemli bir yere sahiptir. Üretimin ana dokusu KOBİ'lerden oluşmakta ve işletmelerin %99.9'nu ve istihdamın %80'nini oluşturmaktadırlar. Ancak, özellikle orta ölçekli ve Türkiye'nin en fakir bölgeleri olan Güney ve Güneydoğu Anadolu'da olan işletmeler banka kredilerine ulaşmakta önemli zorluklarla karşılaşmaktadırlar. Son olarak üretim faktörleri çok dengesiz dağılmıştır: KOBİ'lerin %85'i en zengin Marmara ve Orta Anadolu Bölgelerinde iken, ancak %10'u Güney ve Güneydoğu Anadolu'da bulunmaktadır.

* Bu çalışma, Fransız Kalkınma Ajansı'nın aynı isimli raporundan tercüme edilmiştir.

GİRİŞ

Türkiye, Avrupa Birliğine katılmak için aday olmasından beri çok ilgi çekmektedir. Yeni gelişmekte olan, çıkış yapan ülkelere (emerging countries) benzer şekilde Türkiye, Avrupa ve Asya'daki büyüme merkezlerini temsil eden "dünya ekonomileri" ile sınır bölgeleri için, kalkınma düşünce tarzı konusunda birçok soruya muhatap olmaktadır. Çıkış yapan ülkeler artık kalkınmakta olan ülkeler değildirler, ancak gelişmiş ülke olarak da nitelenemezler. "Çıkış yapan" ülkeler için resmi bir tanım yoktur. Bununla beraber, bu tip ekonomiler için ortak özellikler gözlemleyebiliriz: bu ülkelerde dinamik büyüme ve dinamik bir endüstrileşme görülür, dışa açıktırlar ve mali sistemleri gelişmiştir.

1979 yılına kadar Türkiye, ithal ikameci bir endüstrileşme stratejisi uygulamış, ağır sanayi kolunda büyük kamu yatırımları yapmış ve ticareti koruma politikaları izlemiştir. Bunun yanında, Türkiye sabit kur rejimi içinde ve aşırı değerli bir Türk Lirası ile idare edilmiştir. 1976 yılından itibaren, bu stratejinin soluğu kesilmeye başlamış ve giderek ağırlaşan biçimde dövizde sıkıntıya yol açmıştır. 1977 yılından itibaren Türkiye'de baş gösteren döviz krizi 1980'de en uç noktaya gelmiş ve siyasi bir krize sürükleyerek askeri iktidara neden olmuştur.

Sonunda, IMF ve Dünya Bankasının desteği ile, ihracata dayalı büyüme stratejisi ortaya konmuştur. 1980 yılından itibaren, Türkiye "çıkış" yolunu tutmuştur. 1980-1987 dönemi aynı zamanda ticaretin liberalleşmesi, ihracatın desteklenmesi, fiyatların serbestleştirilmesi ve daha esnek bir kur rejiminin (crawling-peg) uygulanması ile tanınmaktadır. Bu tedbirler, büyümeyi harekete geçirmiş ve makro ekonomik dengeyi sağlamış ve 1983-1987 yılları arasında ortalama yıllık %6,5'lük bir büyüme ve ihracatta yıllık %15'lik bir artışa yol açmıştır. Türkiye böylece çıkış yapan ekonomilerin iki özelliğine cevap verir hale gelmiştir: büyüme ve dışa açılım.

Endüstrileşmedeki hareket, ihracatı beslerken paradoksal olarak bu dönemde kurların yukarı çıkışını durdurmuştur. Sonuç olarak, özel imalat sanayinde kârlar birikti (katma değer içinde ücretlerin payı göreceli olarak düştü), özel yatırımlar, 1980'lerden beri oluşan kuvvetli birikimle imalat sektöründeki kamu yatırımlarının yerini almaya başladı, ancak bu çok büyük ölçüde olmadı: 1983-1987 arası dönemde ancak yıllık %2,1'lik büyüme oldu; bu da ihracata dayalı büyüme stratejisinin uzun vadede sürdürülebilirliğinin yeniden sorgulanmasına neden oldu. (Metin-Özcan, Voyvoda ve Yeldan, 2001)

Türk ekonomisinin, ticaretin liberalleştirilmesi ile dışa açılımında bazı sınırlamalar vardı. Bunu takip eden aşama mali piyasaların liberalleştirilmesi ile daha büyük bir açılımdı. Bu

bağlamda, Türkiye 1989 yılında sermaye piyasasını açtı ve Lira konvertibl (değiştirilebilir) oldu. Yabancı sermaye böylece Türkiye'nin büyümesine mali katkıda bulunmaya başladı. 1990'lı yıllarda mali piyasa gelişti ve daha çok sermayeyi kendine çekti. Böylece Türkiye tamamıyla bir çıkış yapan ekonomi oldu.

Türkiye bu durumun, eşit ölçüde olumsuz yönleri ile de tanıştı: sermaye ve işgücü arasındaki ve coğrafyalar arasındaki (kırsal alanlara karşı kentsel ve mali merkezler) artan eşitsizlik, makro ekonomik dengesizlik 1994 ve 2001 yıllarında olan iki büyük mali krize kucak açtı (Metin-Özcan, Voyvoda ve Yeldan, 2001; Boratav ve Yeldan, 2001, Balkan, Biçer ve Yeldan 2002). Yabancı sermayenin Türk ekonomisine 1990'lı yıllarda yaptığı yatırımlar esasen kısa dönemli plasmanlar şeklinde oldu. Hareketleri, ekonominin temel parametrelerinin değerlendirilmesinde, kredibilite ve güvence kriterleri ile aynı yönde hareketlerine yol açıyordu. Dolayısıyla çok hassastılar; eğer bir güven krizi oluşursa, sistemden ani ve büyük ölçekli çıkışlara yol açıyorlardı. Bu mali krizi tahrik etti ve bu da bankalar ve işletmeleri iflasa sürükledi. 2001 yılında Türkiye'de olduğu gibi, sosyal kriz yavaş yavaş siyasi krize yol açtı. Üretim sektörü bu çeşit portföy yatırımlarından doğrudan yararlanmadı ve buna karşın uzun dönemli finansman eksikliği ile karşı karşıya kaldı.

2004 yılından beri Türkiye bu durumda iken, Fransız Kalkınma Ajansının (AFD-Agence Française de Développement) müdahale ettiği yeni bir ülke oldu. AFD'nin finansman olanakları, eşitsizliklerin ve fakirliğin azaltılmasına katkıda bulunmak için öncelikle, uzun dönemli büyümeyi frenleyen gelir dağılımındaki eşitsizliklere yol açan üretim faktörlerinin dağılımındaki coğrafi farklılıkların azaltılması yolundaki ulusal çabalara katılmak biçimindeki müdahalelerde kullanıldı (Bourguignon, 2004, bu tema üzerine yapılan bir çalışmanın sentezi için).

Bu bağlamda, Mayıs 2004'te Ankara ve İstanbul'da bir heyet görevlendirilerek Türk ekonomisinin farklı yönleri hakkında istatistiksel veri toplamak ve özel sektördeki aktörleri tanımak için görevlendirildi. Bu çalışma, bölgesel bir perspektif içinde ve 1990'lı yıllardan itibaren, Türk üretim sektörünün panoramasını görüntüleme amacındadır.

Yapıyı ve farklı üretim sektörlerinin performanslarını değerlendirme çalışması (ilk bölüm), Türk ekonomisinin yapısını 1990'lı yılların başlarından beri nispeten dengeli olduğunu, 1994 ve 2001 mali krizlerinden sonra çok hızla artı büyümeye geçtiklerini, ancak bu büyümenin 1997'den itibaren yatırımlar düşmeseydi, belki de daha fazla olacağını göstermektedir. Türk üretim dokusunun esasını oluşturan küçük ve orta ölçekli işletmeler hakkındaki özel çalışma

(ikinci bölüm) iki temel noktayı kanıtlamıştır: bu sektör krediye ulaşmakta sorun yaşamaktadır ve coğrafi olarak üretim faktörleri eşitsiz dağılmıştır.

1. TÜRK EKONOMİSİNİN YAPISI VE PERFORMANSI

1990 yıllarının başlarından itibaren Türk ekonomisinin yapısının değerlendirilmesi çalışması, hizmetler lehine tarım sektöründe bir yavaş düşüş olduğunu ve sanayinin ağırlığının nispi bir dengede olduğunu ortaya çıkarmıştır. 1997 yılından itibaren yatırımların solğunun kesilmesi esasen tarım ve inşaat sektörünü etkiledi. Değişik faaliyetlerin performanslarının incelenmesi sonucu GSMH'nın büyümesinde ve istihdamda ana katkıda bulunan iki sektörün imalat sanayii ve ticaret, otel ve lokanta hizmetleri sektörleri grubu olduğunu gösterdi. 1990'lı yılların başlarından itibaren tüm ekonomi için işgücü verimliliği seviyesi %25 artmış, 2002 yılından itibaren imalat sektörü en verimli sektör olmuştur. Kendi içinde tekstil sektörü, başlıca işveren olarak aynı zamanda net ihracatta en büyük paya sahiptir.

1.1. İstihdam, Yatırım ve GSMH İçinde Farklı Sektörlerin Ağırlıkları

1.1.1. Tarım sektöründe yavaş bir düşüş ile belirlenmiş nispi olarak dengeli bir üretim yapısı

Türk üretim yapısı önemli ölçüde kayıt dışı ekonominin varlığı ile tanımlanmaktadır. Ulusal rekabet kurulunca tarım dışı istihdamın %30'unun ve GSYH'nın %15-%20'sinin (daha önceleri ileri sürüldüğü gibi %50'si değil; bu rakam işgücünün önemli bir kısmı olan tarım dışı sektörde bulunan kayıt dışı istihdamın en fazla olduğu hizmet sektöründeki rakamı varsaymaktadır) kayıt dışı olduğu tahmin edilmektedir.

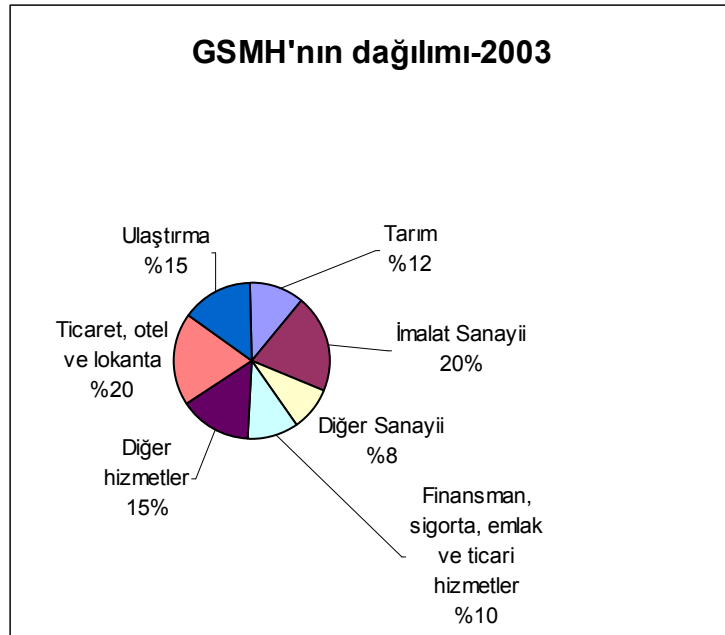
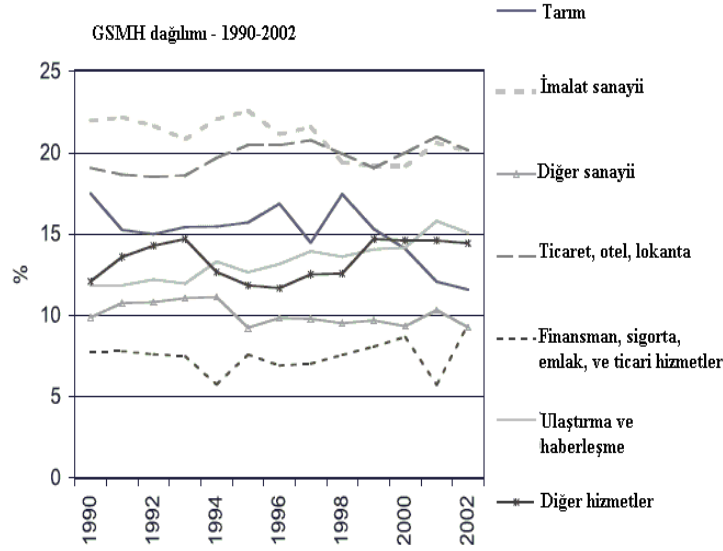
Resmi istatistikler, GSMH (Grafik 1) ve istihdam (Grafik 2) açısından, 1990'lı yılların başlarından itibaren Türk ekonomisinin nispi olarak istikrarlı olduğunu göstermektedir. Gözlenen tek yapısal değişim 1970'li yılların başlarından itibaren tarım sektörünün toplam içindeki ağırlığının düşüşüdür.

GSMH içinde tarımın payı 1990'dan itibaren beş puan düşerek 2003 yılında %12 ve istihdam içindeki payı on bir puan düşerek 2003 yılında %35'e düşmüş ve 7.6 milyon kişi olmuştur. Türkiye'nin GSMH'sı içinde tarımın payı, aynı gelir seviyesine sahip olan Bulgaristan, Tunus, Fas, Ürdün, Suriye, Sırbistan, Kazakistan, Rusya Federasyonu, Türkmenistan ile karşılaştırılabilir.¹ Buna karşılık istihdam içinde tarım sektörünün ağırlığı bu ülkelere nazaran

¹ Uluslararası karşılaştırmalar Dünya Bankasının World Development Indicators 2004 çalışmasına dayanarak yapılmıştır.

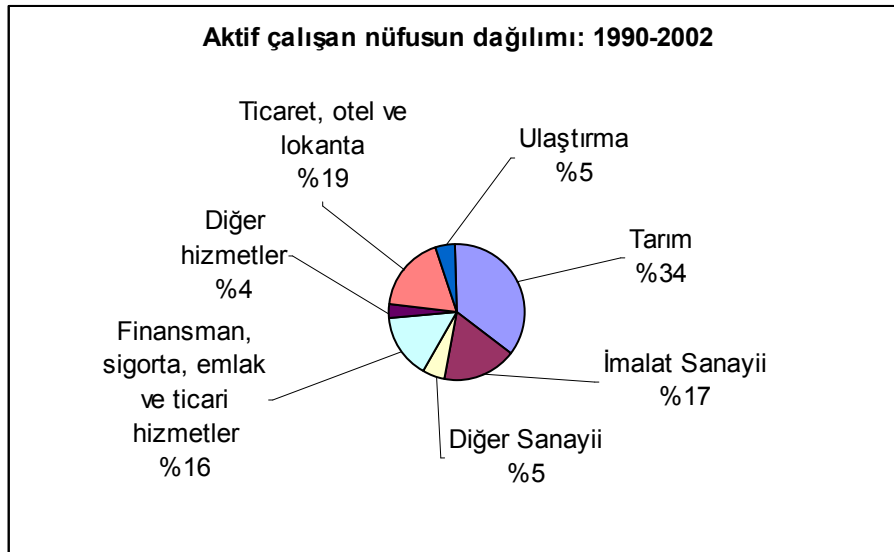
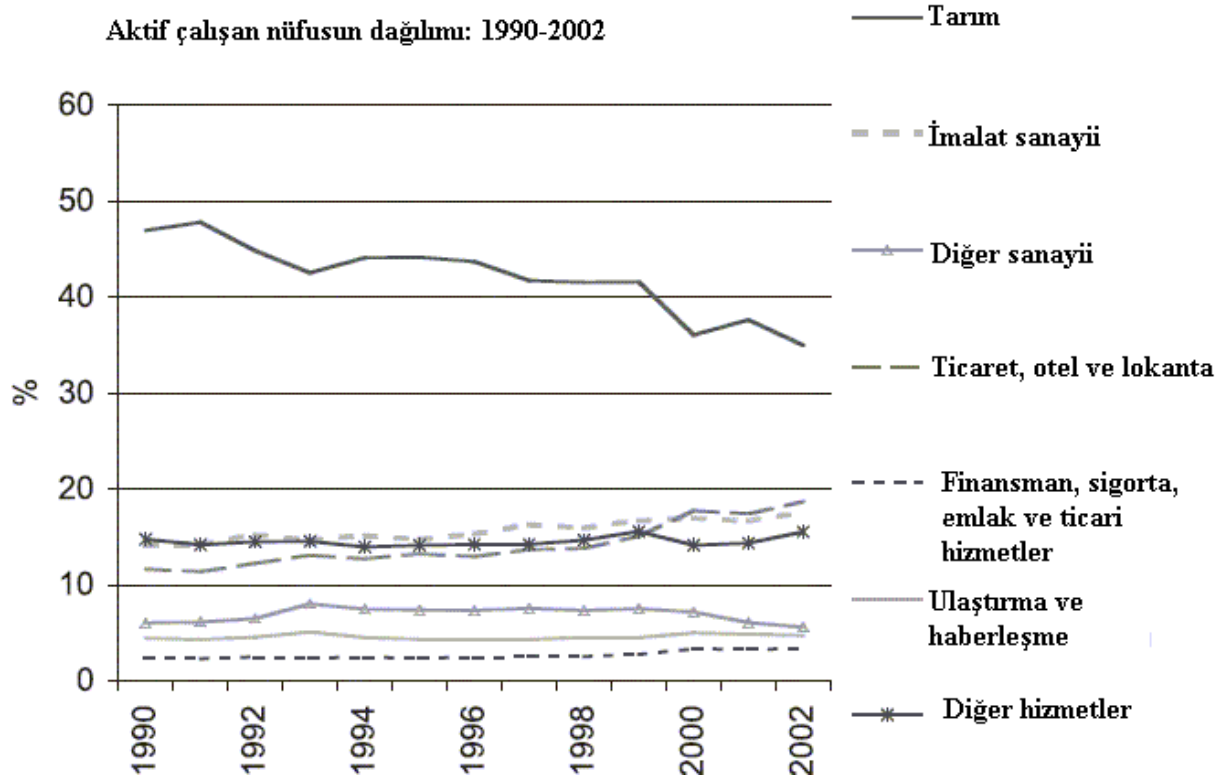
(Fas hariç) Türkiye’de en az iki kat daha fazladır.² Tarımda çalışanların yüzdesi ile GSMH içindeki tarım sektörünün yeri arasındaki fark gelecek yıllar içinde kırsal kesimde göçü hızlandırarak çok sayıda işletmenin ortadan kaybolması etkisini yaratmaktadır (Chaponniere et Verez, 2004).

GRAFİK 1: Ekonomik Faaliyetler İtibarıyla Türkiye GSMH’sının Dağılımı



² Selon Chaponniere et Verez (2004), bu istatistikler tartışmalıdır zira, 5.000 nüfustan az olan yerleşim birimlerinde çalışanları tarımsal kesim çalışanı gibi tanımlamaktadır.

GRAFİK 2- Ekonomik Faaliyetler Açısından İstihdamın Dağılımı



Kaynak: DİE

GSMH içinde sanayii sektörünün payı (madencilik, taş ocaklığı, imalat sanayi, su, gaz, elektrik ve inşaat) nispi olarak dengede kalmıştır; GSMH'nin %30'u civarındadır ve aktif çalışan nüfusun %22'si yani 4.7 milyon kişi bu sektördedir. Bu sektör geniş ölçüde imalat sektörünün hakimiyeti altındadır. 1990'lı yılların başlarından beri GSMH'nin ortalama %20'sini temsil eden bu sektörde aktif çalışan nüfus %15'den %17'ye (2 milyon kişi)

çıkmiştir. İmalat sanayii sektörünün Türk ekonomisi içindeki ağırlığı Tunus, Fas, Bulgaristan ve Kazakistan'ın ekonomilerindeki ağırlığına eşittir. Katma Değer açısından, %80'ni özel sektöre ait olan imalat sanayii, 2001 yılında kimya endüstrisinin (%30), tekstilin (%18) ve tarımsal sanayiinin (%18) hakimiyeti altındadır. İstihdam açısından, %35 ile en fazla işgücüne sahip tekstil sanayiini, tarımsal sanayii (%15) ve makine ile kimya (her biri %10 paya sahiptir) sanayii takip etmektedir.

Tarımsal sektörün düşüşü hizmetler sektörünün lehine gelişmiştir. 1990'lı yılların başlarında GSMH'nin %52'si ve aktif çalışan nüfusun %33'ü bu sektörde iken; 2003 yılında oranlar sırasıyla %60 ve 9.1 milyon kişi ile %42'dir. GSMH ve istihdam açısından, ticaret sektöründe otel ve lokanta sektörü hakimdir (turizm sektörü GSMH'nin yaklaşık %15'ni oluşturmaktadır). GSMH içindeki ağırlığı %20'ler civarında istikrarlı bir biçimde kalırken, 1990'lı yılların başlarından 2003 yılına gelindiğinde istihdam içindeki payı gözle görünür şekilde %12'lerden %19'lara çıkmıştır. Katma değer artışı olmaksızın bu işgücündeki aşırı şişkinlik, yıllık %20 kentsel nüfus artışına neden olan kırsal kesimden büyük ölçüdeki göçü doğuran gizli işsizliğin veya yetersiz istihdamın varlığını düşündürür. Bu fark aynı zamanda bu sektörde, çok sayıda kalifiye olmayan ve katma değer yaratamayan işgücünün, sermaye yerine ikame edildiğini göstermektedir. GSMH açısından mali sektör ve ulaşım sektörü en fazla gelişme gösteren sektörlerdir ve 1990'lı yılların başlarında sırasıyla payları %7 ve %12 iken 2003 yılına gelindiğinde bu oranlar %10 ve %15 olmuştur.

1.1.2. Sabit sermaye yatırımlarının üçte ikisi özel sektördür; birkaç faaliyet üzerinde yoğunlaşmıştır; 1997 yılından beri iniştedir.

Brüt sabit sermaye yatırımlarının üçte ikisi özel sektöre yapılmaktadır (1994 krizinden sonra 1997 yılına kadar bu pay %80 olmuştur). Bütün (sosyal hizmetler hariç) üretim sektörlerinde, tarım ve enerji sektörleri (su, gaz, elektrik) hariç, özel sektör yatırımları, kamu yatırımlarını geçmektedir.

2003 yılında, sabit sermaye yatırımlarının üçte ikisini üç sektör oluşturmaktadır: imalat sanayii (%23), ulaştırma ve haberleşme (%31) ve inşaat (%9).

Grafik 3'te gösterildiği gibi, sabit sermaye yatırımlarının ekonomi içindeki payı 1997 yılından itibaren düşüşe geçmiş ve GSYH'nin %26'sından 2003'te %18'ine inmiştir. Karşılaştırma için sabit sermaye yatırımlarının GSMH içindeki payı 2002 yılında Türkmenistan'da %30'a, Tunus'ta %25'e, Kazakistan'da %24'e, Fas'ta %23'e, Suriye ve Ürdün'de %22'ye çıkmıştır. Türk yatırımları Rusya, Sırbistan ve Bulgaristan ile aynı seviyededir. Türkiye'deki sabit

sermaye yatırımlarındaki 1997 yılından itibaren olan bu düşüşün iki nedeni vardır. Biri, Türk Lirasındaki değer kaybı yatırım malları ve makineleri ithalatının maliyetinin artmasına neden olmuştur. Diğer taraftan, 1996 yılından itibaren hazine bonolarının emisyonları ile birlikte bütçe açıkları ciddi ölçüde artmıştır. Bu sonucunu, mali yatırımları kuvvetli ölçüde teşvik etmiş (getiri %20'nin üzerinde) ve üretim yatırımlarının yerine geçmelerine neden olmuştur (Balkan, Biçer ve Yeldan, 2002). Bu konuya ikinci bölümde tekrar döneceğiz. Piyasada işgücünün, maliyetli sermaye ile ikamesi eşit ölçüde akla gelebilir, ancak sabit kalması, 1997 yılından beri işsizliğin artışının görülmesi bu hipotezi çürütüyor gibi görülmektedir. Her zaman, bu istatistikleri ihtiyatla karşılamamız gerekmektedir, zira Türk işsizleri tazmin edilmemektedirler ve işsizliğin şaha kalkışı için başkaca da bir neden yoktur.

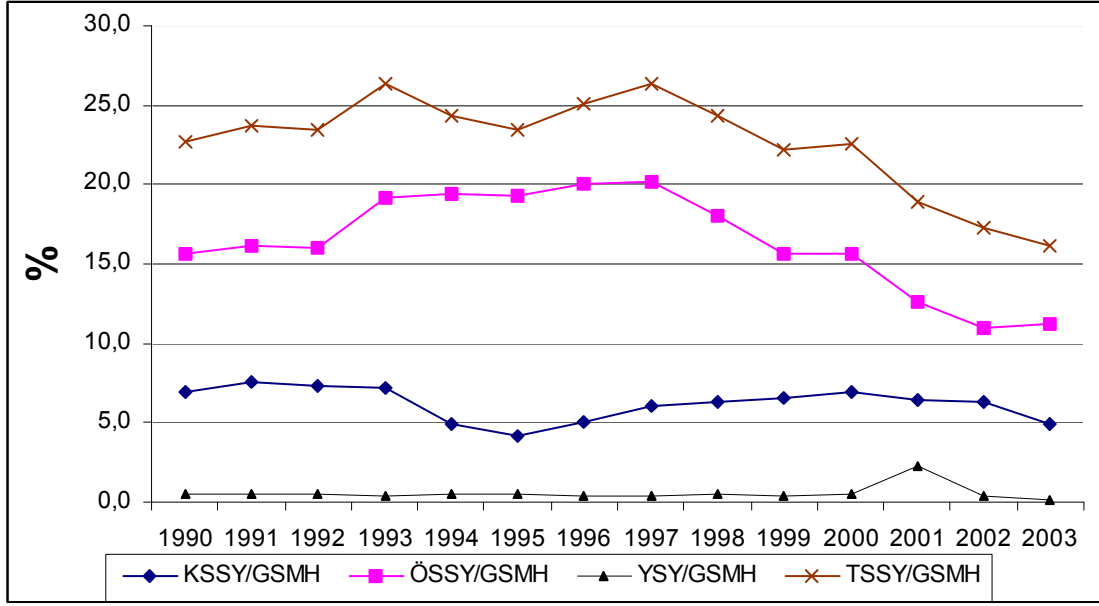
Tablo 1: Kamu SSY/GSMH, Özel SSY/GSMH, Yabancı SY/GSMH

Yıllar	KSSY/GSMH %	ÖSSY/GSMH %	YSY/GSMH %
1990	7,0	15,7	0,4
1991	7,5	16,2	0,5
1992	7,4	16,0	0,5
1993	7,2	19,1	0,3
1994	4,9	19,5	0,5
1995	4,2	19,3	0,5
1996	5,1	20,0	0,4
1997	6,1	20,2	0,4
1998	6,3	18,1	0,5
1999	6,6	15,6	0,4
2000	6,9	15,7	0,5
2001	6,4	12,6	2,3
2002	6,3	11,0	0,3
2003	4,9	11,2	0,2

Kaynak: DPT, T.C. Hazine Müsteşarlığı, T.C. MB

Yatırım içindeki ağırlığı bakımından, tarım ve hepsinin üzerinde inşaat sektörü oldukça önemli bir düşüşe geçti ve 1997 yılından 2003 yılına geçilirken sırasıyla üçte bire ve üçte ikiye düşerek, 2003 yılında %4 ve %9 oldu. İnşaat sektörüne yatırım (ve genelde tüm gayri menkul sektörlerinde), Türk Lirasının reel değerinin artışı ile 1990'lı yıllarda patlama yapmıştır. Bu, imalat sanayiindeki reel ücretlerin artışı sonucunda doğan talepteki artışın neticesindedir (Metin-Özcan, Voyvoda ve Yeldan, 2001; Boratav ve Yeldan, 2001). Bunun yanında, mali piyasalarda gerçekleşen artı değer bu dönemde gayri menkul spekülasyonlarını beslemiştir.

GRAFİK 3- Türk Ekonomisi İçinde Üretim Yatırımlarının Ağırlığı



Not: Toplam Sabit Sermaye Yatırımları/GSMH, Kamu Sabit Sermaye Yatırımları/GSMH, Özel Sabit Sermaye Yatırımları/GSMH, Yabancı Sermaye Yatırımları/GSMH

Bazı belli sektörler yatırım için avantajlı hale gelmiştir. Ulaşım ve iletişim sektörü toplam yatırımlar içinde inşaat sektörünün yerini almış ve payı 1997’de %24’ten 2003’te %30’a çıkmıştır. İmalat sanayi üçüncü sıraya gelmiş, 1990’lı yıllarda kaybettiği payı yeniden yakalamış ve toplam yatırımlar içindeki payı 1997’den itibaren 6 puan artarak 2003 yılında %23’e gelmiştir. İmalat sanayii faaliyetleri içinde esas olarak ormancılık endüstrisi (1997 yılından itibaren ortalama + %270), dayanıklı tüketim malları (+ %116), tarımsal sanayii ve otomotiv (her biri + %80) yatırımlarıyla en yüksek büyümeyi göstermişlerdir. Enerji sektörü toplam yatırımlar içindeki payı açısından gözle görülür bir artış göstermiş ve 1997 yılından 2002 yılına %6’dan %10’na çıkmış ancak, 2003’te %5’e düşmüştür. Bu durum talepte artış ile yüz yüze gelmesine rağmen, yatırımdaki artış bu sektördeki büyük ölçekli yatırım ihtiyacına ve aynı zamanda üçüncü ülkelere enerji yönünden bağımlı olunmasının getirdiği sınırlamalara bağlıdır (2007 yılında elektrik için yetersiz arz olacağı hakkında bir “kırılma noktasına” varılacağı öngörülmektedir). Turizm sektörü kendi payını 1997 yılından beri üçe katlayarak 2003’te %6 olmuştur. Eğitim ve sağlık sektörlerinin toplam yatırımlar içindeki payları 1997’den beri % 4’ten %6’ya geçmiştir.

Doğrudan yapılan yabancı sermaye yatırımlarının payı nispeten zayıf olup, milyar dolar cinsinden GSMH’nin %5’i ve toplam gayri safi sabit sermayenin %2’sini oluşturmaktadır. Mukayese için 2002 yılı için yabancı sermaye yatırımları Kazakistan’da GSMH’nin

%10'nunu, Tunus ve Bulgaristan'da %4'ünü, Sırbistan'da %3'ünü ve Rusya ve Fas'ta %1'ni oluşturmaktadır. Türkiye'nin, 2002 yılı için, yabancı sermayenin GSMH içindeki payı Suriye ile mukayese edilebilir.

2002 yılında yabancı sermaye yatırımları, esas olarak (toplamın %12'si) tarımsal sanayiye, ticarete (%11), bankacılığa (%10), ulaşım (%9), mali sektöre (%4), turizme (%3.5), elektrik malzemesi ve elektroniğe (%2) dağılmıştır. Genel anlamda, 1998 yılından itibaren en fazla yabancı sermaye yatırımının yapıldığı alanlar; ulaşım, elektrik malzemesi ve elektronik, tarımsal sanayi ve ticarettir. Türkiye'de en fazla yatırım yapan ülkeler Hollanda, İngiltere, Amerika Birleşik Devletleri, Almanya ve İtalya'dır.

1.2. Farklı Üretim Sektörlerinin Performansları

1.2.1. Mali krizlere karşı iyi bir direnme

Türk makro ekonomisi, üretim sektörünü ciddi ölçüde etkileyen üç büyük mali kriz (1980, 1994, 2001) ile damgalanmıştır. Grafik 4, 1980'li yıllarda büyümenin ne kadar değişken olduğunu göstermektedir. 1994 krizi büyümede %5.5'lik ve 2002 krizi %7.5'lik bir kayba yol açmıştır.

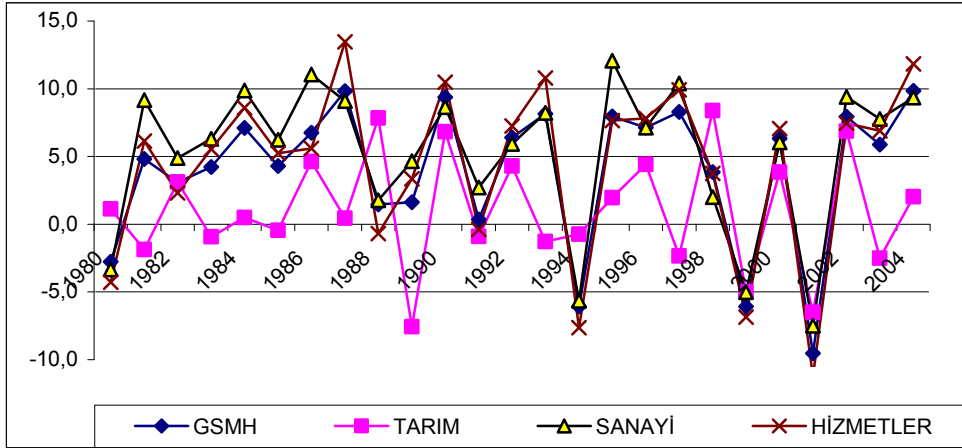
GSMH'nın büyüme oranı krizler arasında her şeye rağmen artı değerde kaldı. 1990 ile 1993 yılları arasında yıllık ortalama %6.1, 1995 ile 2000 arasında %4.6 ve 2002-2003 arasında ortalama %7 oranında arttı.

Bununla beraber farklı üretim sektörlerinin performansları denk olmadı. En az gelişen tarım sektörü oldu; 1990-1994 arası %1.6, 1994-2001 arası %0.7 ve 2002-2003 arası %2.2. Sanayi sektörünün gelişimi ekonominin genel gidişine benzer şekilde oldu: yukarıdaki dönemler içinde sırasıyla ortalama %3.6, %2.8 ve %6.3. Sanayi sektörünün gelişimi, özellikle imalat sanayi 1990'lı yılların ortalarına kadar, yukarıda da anlatıldığı üzere sabit sermaye yatırımlarındaki düşüş ile cezalandırıldı. Son olarak hizmet sektörü en fazla yıllık ortalama büyüme oranına sahip oldu: aynı dönemler için sırasıyla %4.6, %3.6, %8.4. Türk üretim sektörü global olarak makro ekonomik şoklara dayanıklı ve hızla karşı koyacak kapasitedir.

Belki büyüme, eğer kamu yatırım harcamaları ve reel ücretler düşmeseydi daha yüksek olacaktı. Kamu yatırım harcamaları 2002 ve 2003 yılları arasında %11.5 oranında düşmüştür.

2000 yılından beri kamu ve özel sektördeki reel ücretler %20 civarında düşmüştür. Bununla beraber, Ocak 2004'te asgari ücret %34 oranında artmıştır (halihazırda 230 euro civarındadır).

GRAFİK 4: Türkiye’de Çok Değişken Büyüme



1.2.2. İmalat sanayi ve ticaret, otelcilik ve lokanta sektörleri Türk ekonomik büyümesine temel katkıda bulunan sektörlerdir

Farklı sektörlerin büyüme oranları GSMH içindeki payları ile dengelenmekte, her birinin GSMH'nın artışına katkısını göstermektedir. Bu oranlar Grafik 5'te gösterilmektedir. Her bir sektörün istihdam artışına katkısı ise Grafik 6'da gösterilmektedir.

Türk ekonomisinin büyümesine temel olarak katkıda bulunan iki sektör geleneksel olarak imalat sektörü³ ile ticaret, otelcilik ve lokantacılık sektörleridir. 2001 yılının sonlarından beri, tüketim ve ihracat ile iç talebin artışıyla teşvik edilmiş imalat sanayi sektörü, Türk ekonomik büyümesine en kuvvetli motor olmuştur. İmalat sektörünün içinde, otomotiv, tarımsal sanayi, tekstil ve dayanıklı tüketim araçları büyümeye en fazla katkıda bulunmuşlardır.

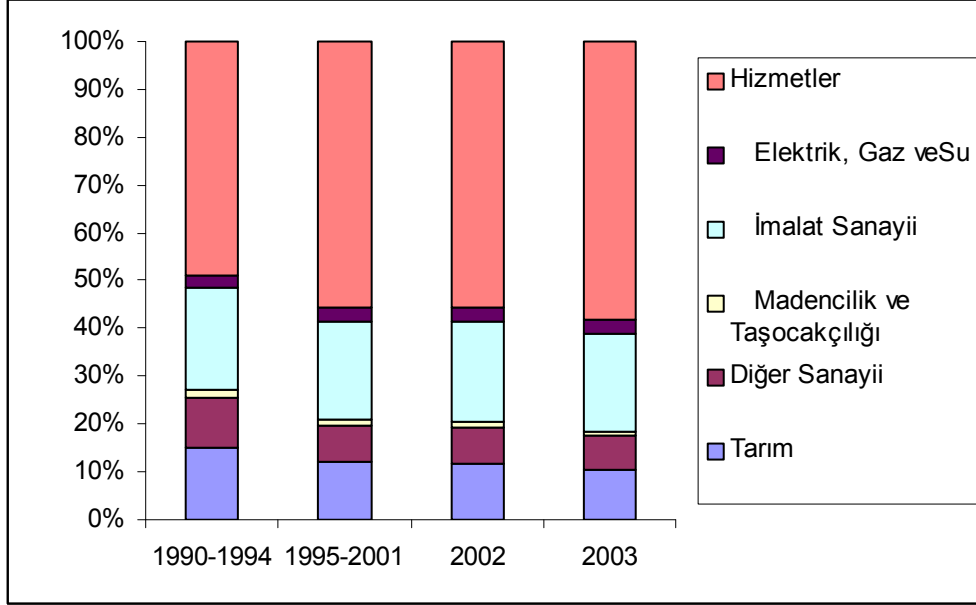
Büyümede motor görevi gören diğer iki önemli sektör: diğer hizmetler ve ulaşım ve iletişim sektörleridir. Tarım sektörünün katkısı dengesizdir; mali sektör göreceli olarak daha dengelidir; diğer sanayi (madencilik ve taş ocakçılığı, enerji ve inşaat) düzenli olarak azalmakta ve 2003 yılında eksiye düşmektedir.

Her bir sektörün istihdam artışına katkısının profili çok az ölçüde farklıdır. İstihdam artışını tarım sektörü düzensiz şekilde beslemektedir; 1990-1994 dönemi ile 2003 yılında en fazla

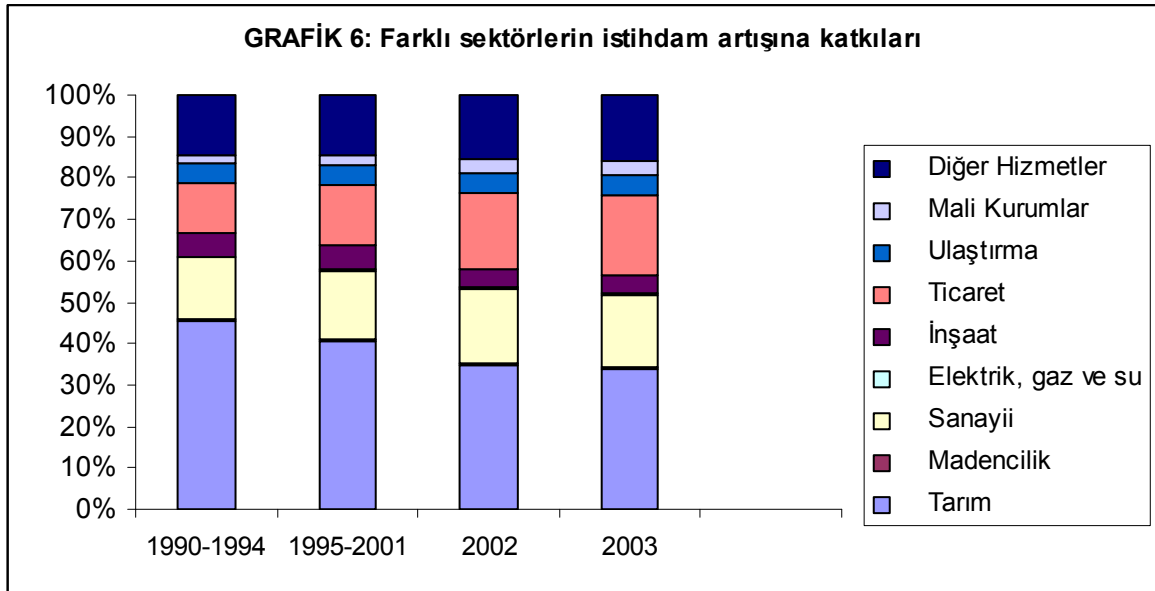
³ Cari fiyatlar üzerinden hesaplanan GSMH içindeki imalat sanayiinin payının dengede oluşu (grafik 1) reel döviz kurlarının değerlenmesi neticesinde imalat sanayi malları fiyatları endeksinin tüm ekonominin fiyat endeksinden daha hızlı arttığı olgusu ile açıklanmaktadır. Bu sektörün hacim olarak büyüme oranı genelde pozitiftir 1990-1994 arasında ortalama %3.9, 1995-2001 arasında %3.8 ve 2002'den beri %9.5'tur.

katkısı yapan sektördür.⁴ Bu veriler ihtiyatla karşılanmalıdır, zira tarım sektörü istatistiksel olarak bir kara kutu gibidir ve istihdamın çoğu kayıt dışıdır.

Grafik 5: Farklı sektörlerin GSMH'ya Katkıları (%)



Kaynak: DİE



Kaynak: DİE

⁴ 2003 yılı, tarım sektörü için sıra dışı bir yıldır zira, istihdam artış oranı % 4.5 ve tarımsal kesimde yaratılan istihdamdaki artış 128.000 kişi olmuştur; 1990 ila 2002 yılları arasındaki dönemde ortalama istihdam artış oranı %1.4'ü bulmamıştır ve bu dönemde sektör 1.1 milyon işgücü kaybına uğramıştır.

Ticaret, otel ve lokantacılık, Türkiye'deki istihdam artışını esas olarak harekete geçiren ve en düzenli katkıda bulunan sektörlerdir (%12 ve %43 arasında). Bundan sonra imalat sanayi (1990-2002 arasında ortalama %25) ve diğer hizmetler (%3.5 ve %37 arasında) gelir. İmalat sanayi sektörünün içinde istihdam artışını harekete geçiren esas sektörler tekstil, onu takip eden makine ve teçhizat, tarımsal sanayi ve kimya sanayi gelmektedir.

1.2.3. 1990 yılından itibaren işgücü verimliliğinin seviyesi %25 artmıştır.

2001 krizi öncesinde Türkiye, aynı gelir seviyesine sahip ülkeler arasında en fazla verimli oldu (1995 yılı sabit fiyatları ile işçi başına 6.355 USD) (Türkmenistan: 1.500 USD; Suriye: 2.485 USD; Sırbistan: 2.672 USD; Bulgaristan: 3.021 USD; Kazakistan: 3.128 USD; Fas: 3.427 USD; Ürdün: 5.400 USD; Rusya: 5.513 USD; Tunus: 6.240 USD). 2001 yılında Tunus Türkiye'yi geçti. Nispi olarak performansı belki iyileşti. Türkiye, Tunus, Fas, Suriye ile birlikte araştırma ve geliştirme faaliyetlerinde kullanılan bilim adamı ve mühendis sayısında sayıca en zayıf olan ülkelerdir (Bulgaristan'daki 1 milyon için 1000'den fazla ve Rusya'daki 3000'den fazlaya karşın, 500'den az). Türkiye'de bilimsel çalışmalarda bulunanların verimliliği göreceli olarak artmış ve insan kaynaklarına yapılan tüm yatırımlar çok ümit vermektedir. Buna karşın bu yöndeki çabaların yokluğu büyümenin geleceği üzerinde ağır gelmektedir.

1990 yılından beri, tüm ekonomi için işgücü verimliliği seviyesi %25 oranında artarak işçi başına (1995 sabit fiyatıyla) 7.800 USD'dan 9.600 USD'a çıkmıştır.

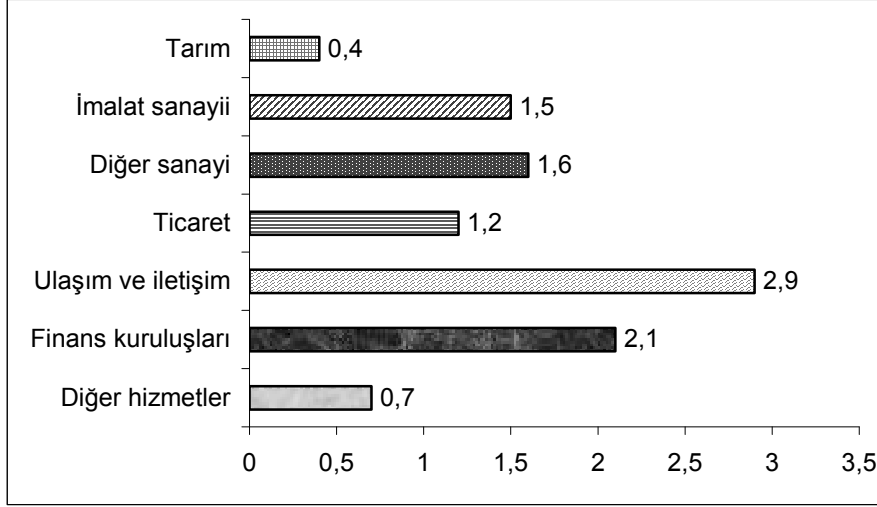
2003 yılında, Türkiye'de işçi başına yaratılan katma değer açısından en fazla kazandıran sektörler ulaşım, iletişim ve finans sektörleridir. Grafik 7'de gösterildiği gibi bunları takiben diğer sanayi ve imalat sanayi gelmektedir. Tarım, tümünün içinde en az verimli olanıdır. Bu durum, sektörün 5 milyon küçük sermayeli işletmeden oluşmasından ileri gelmektedir.

İmalat sanayi sektörü ile ilgili olarak daha anlaşılır bir durum vardır; ortalama verimlilik seviyesi 2001 yılında (1994 sabit fiyatlarıyla) işçi başına 1.000 milyon Türk Lirasıdır (KOBİ anketlerindeki verilere göre 10'dan fazla işçi çalıştıran işletmeler için). Verimlilik seviyesi daha yüksek olanlar, kimya sanayinde (2.700), dayanıklı mallar sektöründe (2.500) ve otomotiv sektöründe (1.300) bulunmaktadır. İşçi başına en az verimli olan sektörler ise, tekstil (560), ormancılık (750) ve diğer maden sanayidir (800).

Son iki yıl boyunca (2002-2003) imalat sanayi, işgücü verimliliği açısından en büyük artışı (ortalama yıllık %9) göstermiştir; onu (%8.5) ile ulaşım ve iletişim ve (%8) ile diğer hizmetler takip etmektedir.

GRAFİK 7: Farklı Üretim Sektörlerinin İşgüçlerinin Göreceli Verimlilik Seviyeleri

(ekonominin tümü=1)



Kaynak: DİE verilerine dayanarak yazar tarafından hesaplanmıştır.

İmalat sanayiinin arkasından, dayanıklı tüketim malları işgücü verimliliği açısından en büyük kazancı getirmiştir (1997 yılındaki 100 endeksini 2001 yılında 164'te getirmiştir) ve onu oldukça yakından tarımsal sanayi (2001 de 160) takip etmektedir. Daha sonra ormancılık (148) ve tekstil (113) gelmektedir. 1997 yılından beri verimlilik kaybına uğrayan sektörler otomotiv (2001 yılında 62), demir-çelik sanayi (76) ve kimya (83) sektörleridir. İmalat sanayi işgücü verimlilik endeksi kendi içinde beraberce 2001 yılında 102'ye çıkmıştır.

1999 ve 2000 yılları arasında imalat sanayindeki reel ücretler topluca artmış, ancak 2001 yılından itibaren düşüşe geçmiştir (2001 yılında endeks 90). Bazı iş kollarındaki işgücü verimliliğinin artışı reel ücretlerdeki oransal bir artışla telafi edilmemiş hatta bazı faaliyetlerde (tekstil, ormancılık) düşürülmüştür. Buna karşın bazı belli faaliyet kollarında (otomotiv, demircilik, kimya sanayi) ücretler verimlilik kadar düşürülmemiştir.

1997 ve 2001 yılları arasında tarımsal sanayi, tekstil, ormancılık ve dayanıklı tüketim malları sektörlerinde rekabet edebilirlik böylece artmıştır. Verimliliğin artışı ve ulusal ücretlerde azalma reel efektif döviz kurlarının 2002 yılından beri değerlendirilmesini engellemiş ve böylece rekabet edebilirlik ve döviz sağlanmıştır. Uluslararası bakış açısından Türk otomobil üretimi diğerlerine göre daha başarılı olmuştur.

1.2.4. Net mal ihracatında en fazla katkıda bulunan sektör tekstil sektörüdür

2003 yılında mal ihracatı GSMH'nin %20'sini temsil etmektedir (1994 yılında %14). Sadece, özel imalat sanayicileri TUSIAD bu ihracatın %7-8'ni gerçekleştirmiştir. Mal ihracatı,

ağırlıklı olarak mamul mallardan oluşmaktadır ve payları 1994 yılında %86'dan 2003 yılında %93'e çıkmıştır. 1996 yılında Türk sanayii uluslararası rekabet sınavını başarıyla geçmiştir, zira Avrupa Birliği ile Gümrük Birliği anlaşması imzalayarak Avrupa kaynaklı malların ithalatında gümrükleri kaldırmıştır. 2003 yılında, toplam ihracatının %47'si Avrupa Birliği ülkelerine özellikle; Almanya, İngiltere, İtalya ve Fransa'ya yönelmiştir. İmalat sanayi ihracatındaki artış tarım ürünleri ihracatı aleyhine gelişmiş ve neticede tarım ürünleri ihracatı 1994 yılından 2003 yılına gelindiğinde yarı yarıya azalarak %12'den %6'ya düşmüştür. Madencilik ve taş ocakçılığı ve enerji sektörlerindeki ihracat ihmal edilir düzeyde olup, toplam mal ihracatının ancak %2'sini temsil etmektedir.

Türk mal ihracatına tekstil ve giyim egemendir, 1990'lı yılların başlarındaki (%38) orana nazaran hafif bir düşüşle 2003 yılında %33 oranını temsil etmektedir. 2000 yılına kadar mal ihracatında tarımsal sanayi tarafından elde tutulan ikinci sırayı 2000 yılından sonra otomotiv sektörü ele geçirmiştir. 2003 yılında toplam ihracat içinde otomotiv sektörü %11.5 (1994 yılında %3) ve tarımsal sanayi %5 (1994 yılında %10) paya sahiptir. Bunları takiben kimyasal ürün ihracatı (2003 yılında %9, düşüş eğiliminde), demir-çelik ürünleri ihracatı (2003 yılında %9, düşüş eğiliminde) ve dayanıklı tüketim malı ve makine ihracatı (her biri %7, artış eğiliminde) gelmektedir. İhracatta en yüksek performansı olan sanayiler, rekabette en fazla kazanç kaydedenlerdir.

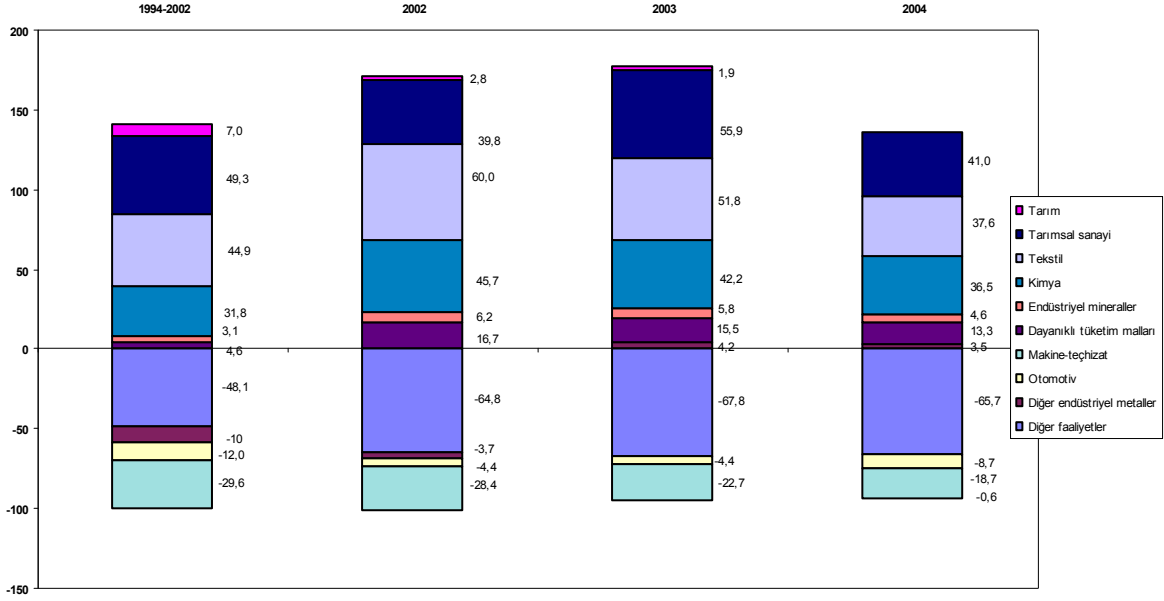
Toplam ihracat içinde her bir sektörün net ihracata (ihracat-ithalat) katkıları, ihracat içindeki performanslarını gösteren çok iyi bir göstergedir⁵. (Grafik 8)

Görülüyor ki, 1990 yıllarının başlarından beri bazı sektörler yapısal olarak net ihracata pozitif katkı sağlamaktadır: tekstil, tarımsal sanayi, madencilik sanayi ve daha az ölçüde tarım. Otomotiv sanayi, madencilik, dayanıklı tüketim ve diğer maden sanayi de 2002 ve/veya 2003 yılından beri artı bakiyeye geçmişlerdir. Diğer bütün faaliyetler eksi net ihracat değerine sahiptirler.

Tekstil sektörü net mal ihracatında en fazla payı olan sektördür (2003 yılında toplam net mal ihracatı yapısal olarak (-)%10'dur). 1994 ile 2002 yılları arasındaki payı yaklaşık olarak %60 ve 2003 yılında 11.3 milyar USD\$ ile %52 payı vardır.

⁵ 2002 yılından itibaren efektif kurların fazla değerlenmesi, iç talebin artışını ikiye katlamış (reel faiz oranlarının düşüşü, tüketici kredilerinin artışı, asgari ücretin Ocak 2004'te %34 oranında artışı) özellikle dayanıklı tüketim malları ve makine-ekipman ithalatında net artışa yol açmıştır.

GRAFİK 8: Farklı Faaliyetlerin Net İhracata (İhracat-İthalat) Katkıları



Not: 1) Tekstil: Tekstil ürünleri + giyim eşyası toplamından oluşmaktadır; 2) Tarımsal (girdilere dayalı) sanayi: Gıda ürünleri ve içecek + tütün ürünleri + tekstil ürünleri + giyim eşyası + bavul, saraçlık ve ayakkabı sektörleri toplamından oluşmaktadır.

Kaynak- DIE verilerine dayanarak yazar tarafından hesaplanmıştır.

Türkiye'nin bu sektörde uzun bir geçmişi vardır. Türkiye'nin giyim sanayii dünyada 5. sıradadır ve çok başarılı bir tekstil endüstrisine dayanmaktadır. Otuz kadar Türk tekstil işletmesi dünya düzeyinde en büyük 300 firma içinde yer almaktadır. Çin'den sonra, Avrupa Birliği ülkelerine ikinci satıcı konumunda olan Türkiye, 31 Aralık 2004 tarihine kadar dünyadaki ticareti düzenleyen Tekstil ve Giyim Anlaşmasının (1973 çok elyafli tekstil anlaşmasının yerine getirilmiştir) sonuçlarından olumsuz yönde etkilenmiştir. Bununla beraber, gözlemciler ve uzmanlar, Türk tekstilinin Çin rekabetine karşı koymak için daha iyi silahlandığını ve bazı tekstil firmalarının Çinli işletmelere yatırım yapma stratejisini geliştirdiklerinin, altını çizmektedirler.

Tekstil sektöründen sonra döviz kazandırıcı ikinci sektör turizmdir ve 2003 yılında 8.5 milyar USD \$ gelir getirmiştir (mal ihracatına dahil olmadığı için Grafik 8'de gösterilmemiştir).

Dayanıklı tüketim malları ve otomobil için, tüm gözlemciler, en fazla gelecek vaat eden sektörler olarak fikri birliği içindedirler. Otomotiv sektöründe ortak yatırımlar egemendir, üretimin yarısı ihraç edilmektedir ve yerleşim yeri genellikle Bursa'dır. Bu sektörde çok sayıda KOBİ taşeron olarak çalışmaktadır.

Aynı şekilde Türk firmaları, elektrik ve elektronik pazarına, Avrupa büyük marketlerine dağıtılan malzemeleri taşeron olarak imal etme yoluyla giriş yapmaktadır.

Net ihracat içinde tarımın ağırlığı düzenli olarak azalmaktadır; 2003 yılında sıfıra yakındır. Bu başarısızlık, daha öncede altını çizdiğimiz gibi, tarımın yapısına ve düşük verimliliğine bağlıdır. Tarımsal sanayi 1990'lı yıllardan beri net ihracata %2 ile %5 arasında katkıda bulunmaktadır.

2. TÜRKİYE'DE KOBİ'LER: ÇOK ÖNEMLİ BİR SEKTÖR ANCAK COĞRAFI OLARAK ÇOK DENGESİZ ŞEKİLDE DAĞILMIŞ

KOBİ'lerin⁶ sektörel olarak dağılımının araştırması, tüm üretim faaliyetlerinin %65'ten fazlasının KOBİ'lerden hatta mikro işletmelerden oluştuğunu, ekonomik faaliyetlerin dörtte üçünde KOBİ'lerin işveren konumunda olduklarını ancak banka kredilerine ulaşmakta zorluk yaşadıklarını göstermiştir. KOBİ'lerin coğrafi olarak dağılımı araştırması yerleşimlerinde çok büyük bir eşitsizlik olduğunu ortaya çıkarmıştır. En zengin bölgeler Marmara ve Orta Anadolu KOBİ'lerin %55'ni bir araya toplarken, en fakir bölgeler olan Doğu ve Güneydoğu Anadolu'da ancak %10'u bulunmaktadır. Bu eğilim mikro işletmeler dışında küçük ve orta ölçekli işletmeler içinde daha da belirgindir.

2.1. KOBİ'lerin Sektörel Dağılımı: Türkiye Toplamı

2.1.1. Türk işletmelerinin nerede ise tamamı KOBİ; faaliyetlerine göre istihdamdaki ağırlıkları eşit değil.

Tüm Türkiye için, 2002 sayımı işletme sayısının dağılımını ve işletme ölçeğine göre çalışan sayısını hesaplamamıza izin vermektedir (Grafik 9'da gösterilmektedir.)⁷. Buna göre, 2002 yılında işletmelerin %96'sı mikro işletmelerdir (çalışan sayısı 1-9) ve çalışan nüfusun %51'ini istihdam etmektedirler.

Genel olarak, DİE tarafından tanımlandığı üzere KOBİ'ler (çalışan sayısı 200'den az olanlar) işletmelerin %99.9'nu ve toplam istihdamın %80'ini temsil etmektedir. İmalat sektöründe

⁶ KOBİ'ler hakkında bilgi veren iki temel istatistik (DİE tarafından) mevcuttur: işletme sayımları ve işletmelerin yıllık anketleri. Sayımlar en son 2002 yılında yapılmış, Türkiye'nin farklı bölgelerinde, işletmelerin sayısı ve farklı faaliyet kollarındaki (tarım hariç) istihdam ve işletme büyüklükleri hakkında bilgi toplanmıştır. İşletmelerin yıllık anketleri hangi imalat sektöründe olduğunu ve on kişiden fazla çalışanı olanları kapsamamaktadır. Buna karşın her ölçekteki ve her bölgedeki işletmeler hakkında bilgi vermektedir: işletme sayısı, istihdam, yaratılan katma değer, ücretler, yatırımlar. Tüm faaliyetlerde ve imalat sektöründe KOBİ'lerin yarattıkları katma değer bilgileri hazırlanamamıştır.

⁷2002 sayımından sonra, toplam işletme sayısı (tarım hariç) 1.9 milyona çıkmış ve bunun 267.000'i imalat sanayiindedir. Toplam istihdamın (tarım hariç) 6.4 milyondur, bunun 2.1 milyonu imalat sanayiindedir.

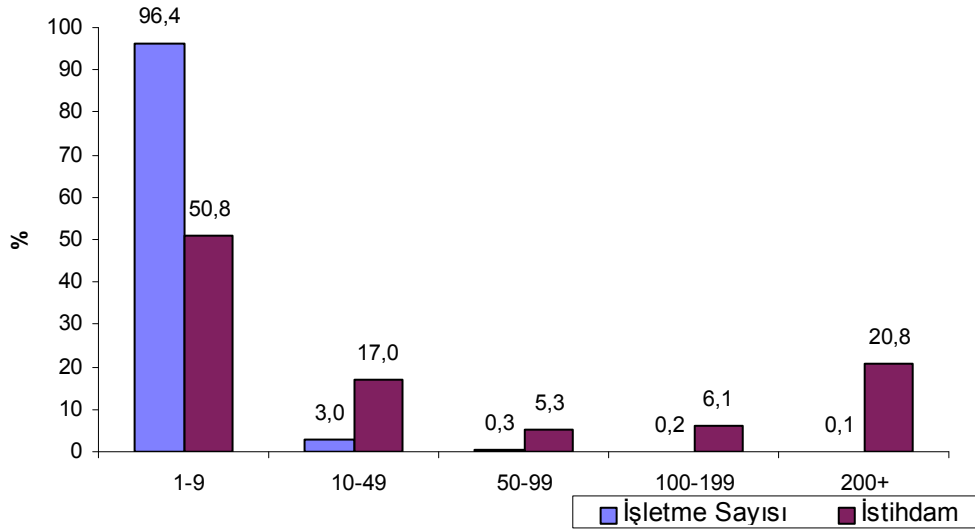
KOBİ'ler işletmelerin %99.5'ini ve istihdamın %66'sını temsil etmektedir. Diğer sektörlerde (tarım hariç) bu oranlar sırasıyla %99.9 ve %86'dır.

Her bir faaliyet için işletme ölçekleri bazında işletme sayısı ve istihdamın dağılımı Ek 1-Tablo Ek1.1'den Ek1.4'e kadar verilmiştir. KOBİ'ler, özellikle mikro işletmeler üretim faaliyetlerinin %65'ten fazlasını gerçekleştirmektedir.

İstihdam açısından, görünüm farklıdır. Mikro işletmeler, ormancılık sanayii, kağıt ve matbaa, makine ve ekipman, diğer maden sanayi ve hizmetler (finans ve eğitim hariç) dallarında en büyük işveren konumundadır. KOBİ'ler (1-199 çalışana kadar), madencilik ve taş ocakçılığı (bu sektörün %41'ni istihdam etmekte), demircilik (%47), dayanıklı tüketim malları (%27), otomotiv sanayii (%47) ve enerji (%41) hariç tüm faaliyetlerde ana işveren durumundadırlar. Bu konuyla ilgili detaylar EK 1'in Tablo Ek1.1 ve Ek1.2'sinde bulunabilir.

Faaliyetler açısından KOBİ'lerin dağılımına baktığımızda (EK 1-Tablo Ek1.3), toplam Türk KOBİ'lerinin %75'inin üç sektörde toplandığı görülür: ticaret (%46), onu takip eden imalat sanayii ve ulaşım ve iletişim sektörleri (her biri %14). KOBİ'lerin istihdam durumu (Ek 1-Tablo Ek1.4) iki sektörde yoğunlaşmaktadır: ticaret (KOBİ'lerdeki toplam istihdamın %36'sı) ve imalat sanayi (%27).

GRAFİK 9: Ölçek büyüklüğüne göre işyeri sayısına ve istihdamın % dağılımı, 2002



Kaynak 2002 sayımı, DİE

Türkiye’de Kullanılan KOBİ Tanımı

Türkiye’de resmi bir KOBİ tanımı bulunmamaktadır. Genellikle kullanılan tanımlar aşağıda verilmiştir. Böyle olmakla beraber, 1 Ocak 2005’ten itibaren Türkiye, Avrupa Birliğinin tavsiye ettiği tanımı uygulayacaktır (tavsiye 2003/361/CE).

DİE (Devlet İstatistik Enstitüsü):

Mikro: 1-9 kişi

Küçük: 10-49 kişi

0,5-2 milyon Dolar yıllık ticari ciro

Orta: 50-199 kişi

5-10 milyon Dolar yıllık ticari ciro

KOSGEB- Küçük ve Orta Ölçekli Sanayi Geliştirme ve Destekleme İdaresi Başkanlığı:

Küçük: 1-49 kişi

Orta: 50-150 kişi

ISO İstanbul Sanayi Odası:

Mikro: 1-9 kişi

Küçük: 10-24 kişi

Orta:25-199 kişi

Avrupa Birliği (6 Mayıs 2003 tarihli 2003/361/CE sayılı tavsiye):

Mikro: < 10 çalışan

< Yıllık 2 milyon Euro ticari ciro

< Yıllık 2 milyon Euro bilanço

Küçük: 10-49 çalışan

< Yıllık 10 milyon Euro ticari ciro

< Yıllık 10 milyon Euro bilanço

Orta: 50-249 çalışan

10-50 milyon Euro yıllık ticari ciro

10-43 milyon Euro yıllık bilanço

Avrupa Yatırım Bankası:

Çalışan sayısı 500 ve daha az olan ve net sabit varlıkları 75 milyon Euro'dan az olan tüm işletmeleri KOBİ olarak kabul eder. Avrupa Birliği, Avrupa Yatırım Bankasına kendi tanımını uygulamasını Ocak 2005'te tavsiye etmiştir.

2.1.2. İmalat sektöründe yaratılan katma değer ve istihdam çoğunlukla büyük işletmelerde toplanmıştır; KOBİ'ler bu sektörde en büyük istihdam yaratanlar olarak kalmaktadır.

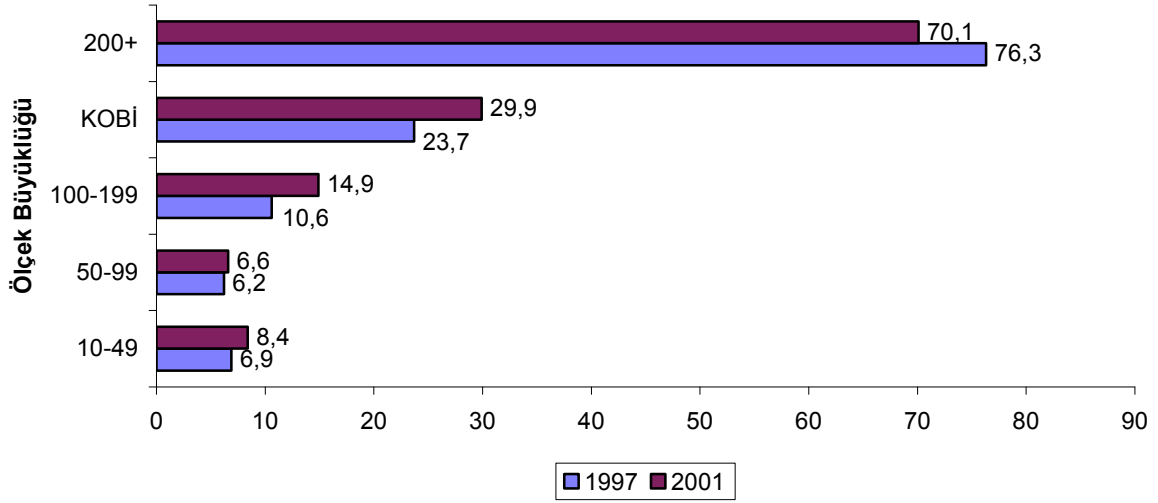
İmalat sanayiince yaratılan katma değer içinde KOBİ'lerin ağırlıkları (mikro işletmeler hariç), işletmeler hakkında yapılan yıllık anketlerin analizinden hesaplanmaktadır. Grafik 10, 1997-2001 yılları arasında Türkiye'deki tüm imalat sanayiinde işletme ölçeği bazında yaratılan katma değer dağılımını göstermektedir.

Türkiye'de imalat sektöründe açığa çıkarılan katma değer %70'ten fazlası büyük işletmelerce yaratılmaktadır (DİE'nin tanımına göre +200 çalışan). Bu eğilim 1997 yılından beri düşüşe geçmiştir. KOBİ'ler içinde orta ölçekli işletmeler yaratılan katma değer en büyük payını oluşturmaktadırlar. 1997 yılında, KOBİ'ler, ormancılık ve kağıt sanayiinde yaratılan katma değer içinde en fazla payı teşkil ediyorlardı. 2001 yılında, kağıt ve diğer maden endüstrisi içinde en fazla paya sahiptirler. Katma değer açısından ağırlıkları yapısal olarak, dayanıklı tüketim malları (2001 yılında %4) ve otomotiv sektöründe (2001'de %11) en düşük ağırlığa sahiptirler. Tablo Ek2.1 ve Ek2.2 diğer sanayii kolları için detaylı verileri göstermektedir. (Ek 2)

2001 yılında, KOBİ'ler (mikro işletmeler hariç) toplam imalat sektöründeki istihdamın %43'ünü temsil etmektedir; dağılımı: 10-49 çalışan: %17; 50-99 çalışan: %11; 100-199 çalışan: %15. Her ne kadar toplam imalat sektöründeki istihdam açısından azınlık olsalar da, KOBİ'ler 1997-2001 yılları arasında Tablo 2'de gösterildiği gibi bu sektörde ana istihdam yaratan işletmeler konumundadırlar.

Beş yıllık dönem içinde KOBİ'ler 7.013 kişilik istihdam yaratırken büyük işletmeler 55.145 kişi işten çıkarmışlardır. KOBİ'ler arasında çalışan sayısı 10-49 arasında olanlar en fazla istihdamı yaratırken (8.992), onları 100 ile 199 çalışanı olanlar takip etmektedir (3.651). Ortadaki kısım 5.630 çalışan kaybetmiştir.

Grafik 10: 1997-2001 yılları arasında işletme ölçeğine göre imalat sektöründe yaratılan katma değer dağılımı



Kaynak: DİE, yıllık işletme anketleri

Farklı imalat sektörü faaliyetleri arasında; kimya, diğer madencilik, kağıt ve matbaa ve otomotiv endüstrilerinde KOBİ'ler en fazla istihdamı yaratmışlardır. Madencilik, tekstil ve demir-çelik sanayilerinde ise en fazla işten çıkarıma olmuştur.

Genel olarak tüm işletmeler, özellikle tekstil, makine, tarımsal sanayi ve demir-çelik sanayilerinde, 1997-2001 yılları arasında istihdamda ciddi kayıplarla karşılaşmıştır. En fazla istihdam yaratılan sanayiiler ekipman, iletişim ve otomotiv olmuştur.

Türkiye'de KOBİ'ler çok önemlidir, 2002 yılında tüm faaliyetlerde (tarım hariç) toplam işletmelerin %99,9'u ve istihdamın %80'ni oluşturmaktadırlar. Mikro işletmeler hariç KOBİ'ler 2001 yılında imalat sektöründeki istihdamın %43'ünü ve yaratılan katma değer %30'unu oluşturmaktadırlar. 1997, 2001 yılları arası KOBİ'ler imalat sanayi sektöründe en büyük istihdam yaratıcısıdır. Karşılaştırma yapmak zordur, zira KOBİ'lerin tanımları ülkeden ülkeye değişmektedir. Ancak bir gösterge olarak, Fransa'da 10 ile 249 arasında çalışanı bulunan sanayi sektöründeki işletmeler, 2000 yılında bu sektördeki işgücünün %39'unu istihdam etmişler ve yaratılan katma değer %29'unu açığa çıkarmışlardır (INSEE'nin verileri). Katma değer geliri/istihdam oranını düşürmek ve rekabet edebilirliklerini arttırmak amacıyla, Türk KOBİ'lerinin sermaye seviyeleri için bir sınır mevcuttur. Uluslararası perspektif içinde düşük seviyede kalmamışlar ve Türk KOBİ'leri verimlilikte uygun seviyeyi yakalamışlardır. Temel kozları esneklikleridir.

2.1.3. KOBİ'ler banka kredilerine ulaşmakta zorluklarla karşılaşılıyorlar, bankalar verimli yatırım olarak kamu kağıtlarını finanse etmeye daha çok eğilimlidir.

Türk ekonomisini belirleyen noktalardan biri üretim sektörünün bankalarca finansmanında karşılaştıkları sorundur. Üretim sektörü kendisini, daha fazla getirisi olan ve daha az riskli kamu kağıtlarına yapılan, yatırımlarla rekabet içinde bulmaktadır.

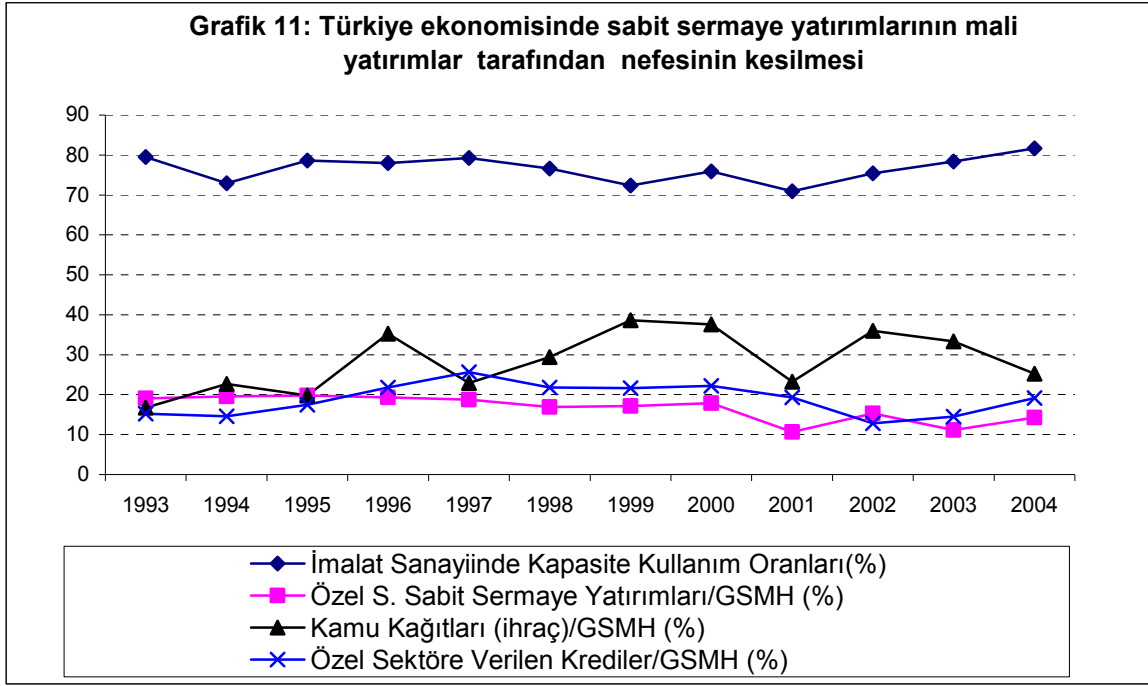
Grafik 11, 1997 yılından beri üretim yatırımlarının mali yatırımlardan nasıl mahrum edildiğinin kanıtlarını göstermektedir. Bu gelişme rahatsız edicidir, zira imalat sanayinde üretim kapasitesi kullanım oranları 2001 yılından beri artmakta (kamu sektöründe %78'den %84'e, özel sektörde %75'ten %76'ya çıkmıştır) ve Türk sanayii, talebi karşılamak için şimdiden önemli boyuta ulaşan ithalata yönelmekten kaçınarak ek yatırım girişiminde bulunmalıdır.

Tablo 2: 1997-2001 Yılları Arasında, İşletme Ölçeğine Göre İmalat Sanayii Sektöründeki Farklı Sektörlerde İstihdam Artışı/Azalışı

Sektörler	10-49	50-99	100-199	KOBİ TOP.	200+	TOPLAM
Gıda, içki ve tütün	-225	-1.338	2.075	512	-10.103	-9.591
Tekstil	1.061	-2.975	-251	-2.165	-9.450	-11.615
Ormancılık	227	-719	-509	-1.001	-1.200	-2.201
Kağıt ve matbaa	611	1.110	968	2.689	-3.617	-928
Kimya sanayi	1.589	1.430	1.639	4.658	-7.133	-2.475
Maden sanayi	-986	-2.691	-693	-4.370	-1.159	-5.529
Demir-çelik	163	-1.257	-284	-1.378	-7.702	-9.080
Ekipman, iletişim	34	-194	593	433	4.151	4.584
Makine	3.276	-435	-2.195	646	-11.625	-10.979
Otomotiv	603	344	95	1.042	1.427	2.469
Diğer maden sanayi	1.318	363	2.060	3.741	-12.365	-8.624
Diğer	1.321	732	153	2.206	3.631	5.837
TOPLAM	8.992	-5.630	3651	7.013	-55.145	-48.132

Kaynak- DİE yıllık işletme anketlerinden yazarca hesaplanmıştır.

Bu grafik aynı zamanda, 1997 yılından itibaren Türkiye ekonomisi içinde üretim yatırımlarının ağırlığının azalışının, 1997 yılında GSMH'nin %26'sından 2003'te %12'sine gerileyen (bununla beraber, 2004'te güçlü bir ilerleme göstermektedir), Türkiye'deki özel sektöre tahsis edilen kredi payının düşüşü ile beraber gittiğini göstermektedir.



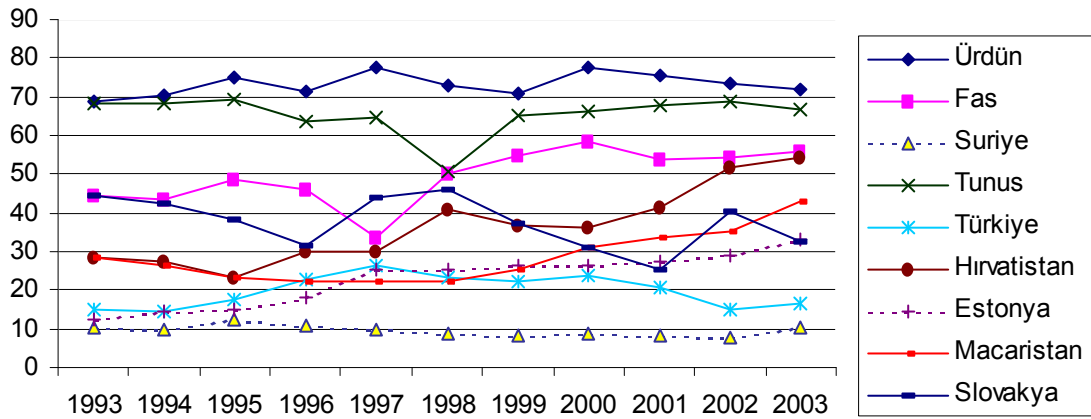
Kaynak: DPT, DİE

Tablo 3: Farklı Ülkelerde Özel Sektöre Verilen Kredinin GSYİH İçindeki Ağırlıkları (%)

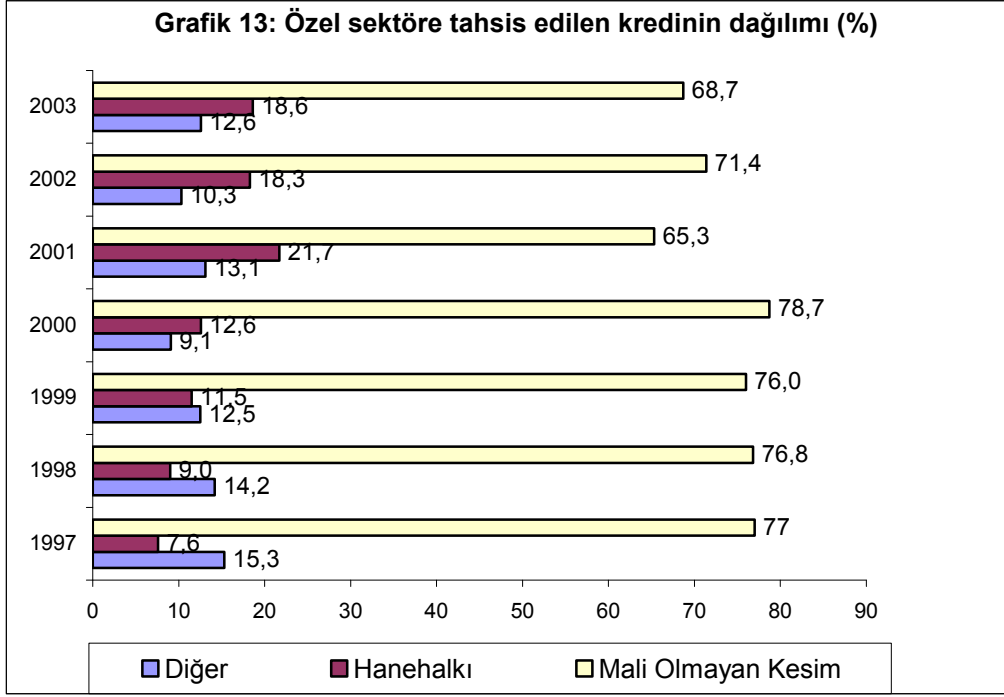
	1990	1993	1994	1995	1996	1997	1998	1999	2000	2001	2002	2003
Ürdün	72,3	68,6	70,1	75,2	71,5	77,8	72,7	71,0	77,6	75,5	73,5	71,7
Fas	34	44,5	43,6	48,4	45,8	33,5	50,4	54,6	58,6	54,0	54,4	56,0
Suriye	7,5	10,2	10,0	12,2	10,9	10	8,9	8,2	9,0	8,1	8,0	10,1
Tunus	66,2	68,5	68,2	69,4	63,5	64,5	50,8	65,1	66,2	67,9	68,6	66,6
Türkiye	16,7	15,2	14,6	17,5	22,8	26,3	23,4	22,5	23,7	20,6	14,9	16,3
Hırvatistan	-	28,5	27,3	23,5	30,1	30,1	40,9	36,9	36,2	41,5	51,6	54,3
Estonya	20,2	12,3	14,6	15,2	18,1	25,6	25,3	26,4	26,3	27,3	29,2	33,2
Macaristan	46,6	28,5	26,2	23,4	22,3	22,3	22,3	25,4	30,9	33,8	35,3	43,0
Slovakya	-	44,3	42,4	38,5	31,7	44,2	45,9	37,3	31,0	25,5	40,6	32,6

Kaynak: Dünya Bankası, Dünya Kalkınma Göstergeleri, 1998-2005 yayınlarından derlenmiştir.

Grafik 12: Farklı ülkelerde özel sektöre verilen yerli kredinin GSYİH içindeki ağırlıkları (%)



Kaynak: Tablo 3'deki veriler.



Kaynak : T.C. Merkez Bankası

Grafik 12, Türkiye’de özel sektöre tahsis edilen kredinin sanayi sektörleri ve ölçekleri karşılaştırılabilir olan diğer ülkelere nazaran çok az olduğunu (%12); bunun Ürdün’de (2002 yılında %73), Tunus’ta (%68), Fas’ta (%54), Hırvatistan’da (%52) ve daha vasat bir ölçüde Slovakya’da (%41), Macaristan’da (%35) ve Estonya’da (%30), ortaya çıkarmaktadır. Benzer özelliklere sahip ülkeler arasında yalnızca Suriye’de özel sektöre verilen kredi tutarı Türkiye’ninkinden azdır (2002 yılında GSMH’nın %8’i).

Kasım 2003’te kredi toplamı Türk Bankalarının toplam kaynaklarının %26’sını temsil etmektedir ki, bu düşük bir tutardır⁸ ancak daha sonraki yıl faiz oranlarındaki artış nedeniyle 3 puan artmıştır. 1997 yılından beri, özel sektöre tahsis edilen kredilerin toplam banka kredileri içindeki payı %88’den 2003 yılında %83’e gerilemiştir. Bu azalış özellikle merkezi ve yerel kamuya tahsis edilen kredilerin yararına olmuştur.

Grafik 13, 1997 yılından beri özel sektöre tahsis edilen kredinin dağılımının gelişimini göstermektedir. Mali olmayan sektördeki işletmelere tahsis edilen pay yaklaşık 10 puan azalmış, 1997’deki %77 olan oranından 2003’te %69’a gerilemiştir. Buna karşılık, hanehalkına tahsis edilen krediler ikiye katlanmış ve aynı dönemde %8’den %19’un üstüne çıkmıştır. Bu her şeyden önce tüketim kredilerinin artışından dolayıdır.

⁸Oran banka tipine göre: kamu mevduat bankaları için %13, özel mevduat bankaları için %33, tasarruf mevduat sigorta fonu için %10, yabancı mevduat bankaları için %38 ve kalkınma ve yatırım bankaları için %45’tir.

Finansman bulmakta en fazla zorlanan işletmeler, özellikle küçük ve orta ölçekli işletmelerdir, sadece TUSİAD'a bağlı olanlar banka kredilerinin yaklaşık %4'ünü alabilmektedirler. Bunların aralarında, hepsinin üzerinde finansman sağlamakta zorluklarla karşılaşan orta ölçekli işletmeler gelmektedir. Mikro ve küçük ölçekli işletmeler için, Türk hükümetince ön ayak olunan (Halkbank ve Ziraat Bankası ile birlikte KOSGEB) veya uluslararası fon sağlayan kuruluşlarca (Avrupa Birliği, Kfw) birçok etkin finansman programı mevcuttur. Bunlardan başka, büyük KOBİ'ler (tanımları gereği çalışan sayısı 200'den 250'ye kadar veya 500'e kadar olanlar) Türk Lirası kredilerine göre çok daha az masraflı olan (para politikasının kısıtlı olduğu dönemde yerli para çok daha pahalıdır) yabancı döviz cinsinden olan banka kredilerine ulaşmanın çaresine bakmaktadırlar, zira ihracat yapmaktadırlar ve geri ödemeyi dövizle yapabilmektedirler. Finansman bulmakta en fazla zorluklarla karşılaşan kesim 50 ile 199 çalışanı olan KOBİ kesimidir. Yabancı döviz cinsinden kredileri temin edebilmek için, mikro ve küçük işletmeler için uygun olan kredi programları için çok büyüktürler ve büyük işletmelerin verebildiği teminatları (istisnalar hariç) sağlayamamaktadırlar.

Bankacılık Denetleme ve Düzenleme Kurulunun (BDDK) Şubat 2004 raporu, 2003 yılında dağıtılan kredilerin %62'sinin 300.000 Euro'ya kadar büyük ölçekli olduğunun ve 30.000 Euro'ya kadar küçük ölçekli kredilerin toplam kredilerin %28'ni temsil ettiğinin altını çizmektedir. Diğer taraftan, Türk Lirası mevduatın %87'si ve döviz mevduatının %89'u Şubat 2003 itibarıyla 3 aydan kısa vadeli. Özellikle, ulusal para cinsinden olan kredilerin vadeleri kısa ve maliyetleri çok yüksektir.

Kasım 2003'te, kredilerin çoğunluğu (%50.5) sanayi sektörüne alınmış, hizmet sektörü %30 ve tarım sektörü %4 oranında krediden pay almıştır. Daha detaylı olarak, kredilerin en fazla sağlandığı beş sektör; tekstil (%11.5), nakil araçları ticaret ve hizmetleri (%10,5), tarımsal sanayi (%7), ulaşım ve iletişim (%6) ve inşaat (%5.5).

Orta ve uzun vadeli finansmana daha fazla erişim, yatırımların 1990'lı yıllardaki seviyesine (%25) tekrar gelmesine izin vermiştir. Orta vadede Türkiye'nin büyüme potansiyeli, üretime yönelik yatırımların finansmanındaki işlevselsizlikten etkilenmektedir. Büyüme, böyle bir işlevselsizlikle süreklilik arz edemez ve düzeltilmesi Türkiye'nin aktüel ekonomisi için önemli bir bahis konusudur.

2.2. Türk KOBİ'lerinin Coğrafi Dağılımı

2.2.1. Türkiye'nin farklı bölgeleri, ciddi eşitsizliklerle belirlenmiş, çok farklı profillere sahiptirler.

Türkiye idari olarak 81 il ve 7 büyük bölgeye ayrılmıştır: Akdeniz, Doğu Anadolu, Ege, Güneydoğu Anadolu, Orta Anadolu, Karadeniz ve Marmara bölgeleri (idari bölünmenin detayları için Ek 3'e bakınız). Bölgeler büyük bir ekonomik ve sosyal farklılıklarla belirlenmiştir.

Nüfus açısından, Marmara bölgesi en kalabalık bölgedir, 2000 yılında toplam nüfusun (68 milyon) %27.5'ini (18.6 milyon) barındırmaktadır. Bunu takiben Orta Anadolu (%15-10.6 milyon), Ege (%13.2- 8.9 milyon), Akdeniz (%12.8-8.7 milyon) ve Karadeniz (%11.8-8 milyon) gelmektedir. Güneydoğu (%9.7- 6.6 milyon) ve Doğu Anadolu (%9.2-6.2 milyon) en az nüfusa sahip bölgelerdir.

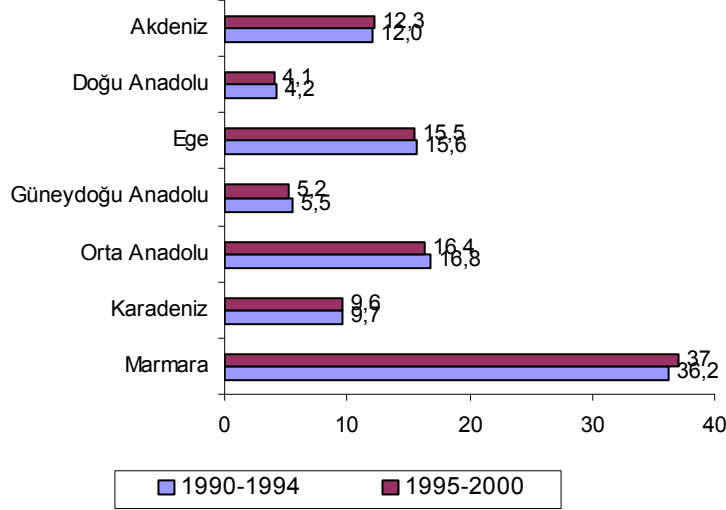
Bu iki bölgenin her ikisi de eşit ölçüde fakirdir. Grafik 14 A Marmara bölgesinin, 1990'lı yılların başlarına göre hafif yükselişle, 1995-2000 dönemi içinde GSMH'nin ortalama %37'sine sahip olduğunu (sadece İstanbul %22'sine sahiptir) göstermektedir. Orta Anadolu, Ege ve Akdeniz bölgeleri 1995-2000 dönemi içinde GSMH'nin ortalama sırasıyla %16, %15 ve %12'sine sahiptirler. Doğu ve Güneydoğu Anadolu ise en fakir bölgelerdir ve GSMH'nin sırasıyla %5.7 ve %4'üne sahiptirler. Bu durum zaman içinde çok hafif olarak kuvvetlenmeye ve bu bölgelerde büyüme oranları azalmaya başlamıştır (1995-2000 dönemi içinde Marmara bölgesindeki %5.7'lik büyüme oranına karşılık, Doğu Anadolu için ortalama %1.9 ve Güneydoğu Anadolu için %3.6).

14 B grafiği, bu iki bölgenin 2001 yılında kişi başına GSMH açısından eşit ölçüde en zayıf durumda (sırasıyla 1.080 \$ ve 1.280 \$), yaklaşık en zengin olan Marmara bölgesinin (kişi başına 3.000 \$) üç kat aşağısında olduklarını göstermektedir. Marmara bölgesi kişi başına GSMH açısından, Fransız Kalkınma Ajansının müdahalede bulunduğu Akdeniz ve Ortadoğu ülkelerine (kişi başına ortalama 2.200 \$) nazaran daha üstün durumdadır. Doğu Anadolu, Filistin ile karşılaştırılabilir bir zenginlik seviyesindedir (kişi başına 960\$); Güneydoğu Anadolu Mısır'dan biraz daha aşağıdadır (kişi başına 1.288 \$).

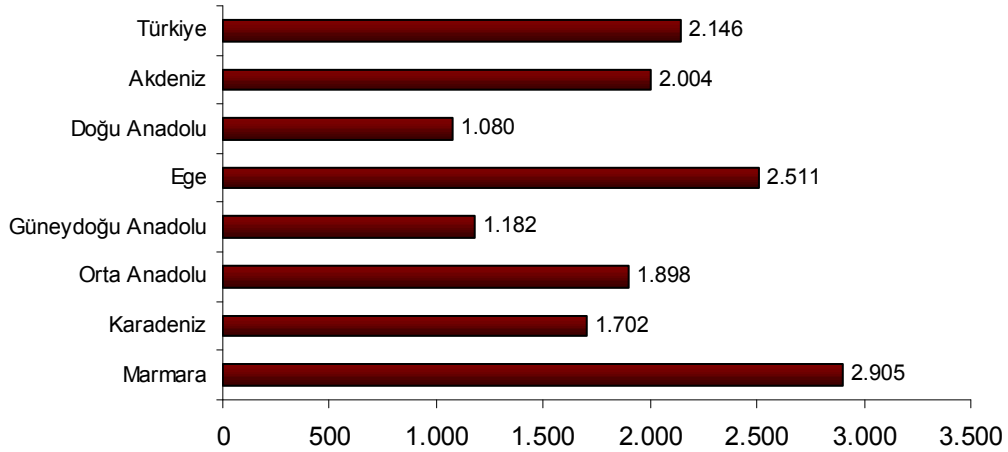
Bu iki bölge Grafik 15'te gösterildiği üzere, her biri banka kredilerinin %2'den az kısmını almaktadırlar. Marmara bölgesi ve Orta Anadolu kredilerin %70'ten fazlasını çekmektedirler. "Banka kredisi payı/GSMH payı" oranı bu bölgelerde en düşüktür; Doğu Anadolu'da 0,4 ve

Güney Doğu Anadolu'da 0,4, ki bu oran Marmara bölgesi için 1,2 ve Orta Anadolu için 1.2'dir. Bu da bu bölgelerin banka kredilerinden ne kadar az yararlandığını göstermektedir.

Grafik 14A: GSYİH'nin Bölgesel Dağılımı (%)



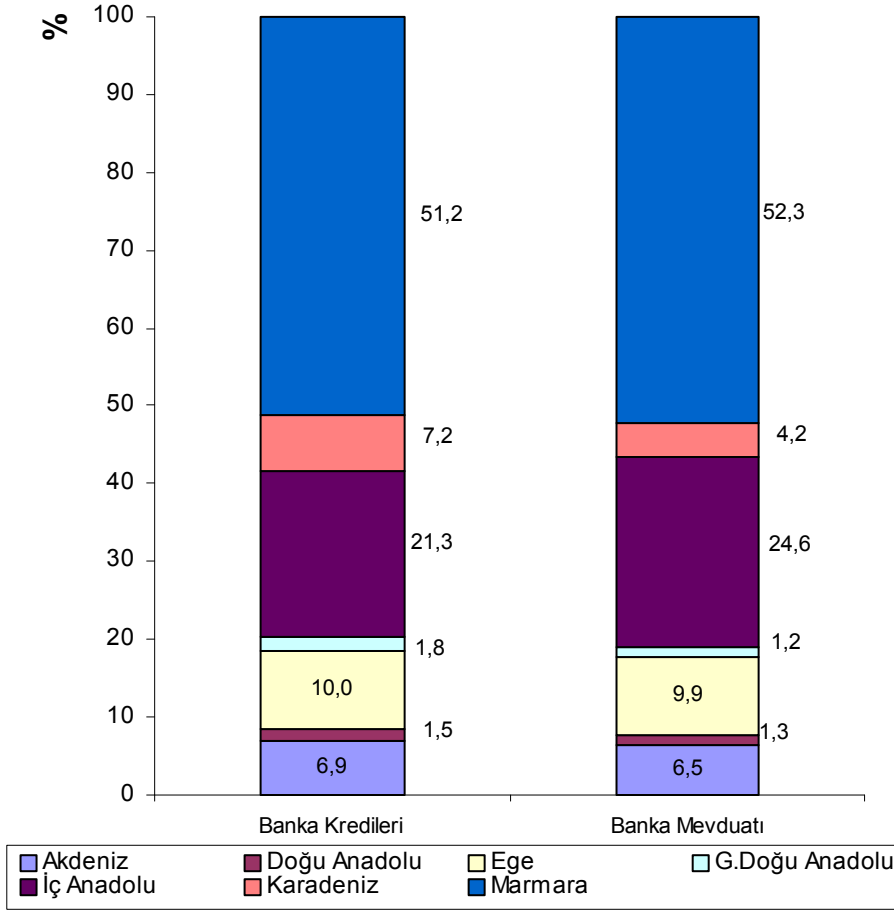
Grafik 14B: Kişi Başına GSYİH (US\$), 2001



Kaynak- DİE

Son olarak, Güneydoğu Anadolu bölgesi işsizlik oranının en yüksek olduğu bölgedir ve ulusal ortalamadan (%10.5) iki misli fazladır (2003 yılında %22). Doğu Anadolu bölgesi istihdam açısından daha iyi durumdadır, işsizlik oranı %6.3 ile Karadeniz bölgesinden (%4,8) hemen sonra gelmektedir. Diğer bölgelerin işsizlik oranları 2003 yılında %10 (Orta Anadolu) ile %12 (Marmara) arasındadır. Ancak daha önce de söylediğimiz gibi bu veriler ihtiyatla karşılanmalıdır.

Grafik 15: Banka Kredileri ve mevduatın bölgesel dağılımı, 2000



Kaynak: Bankalar Birliği (DPT tarafından yayınlanmıştır)

2.2.2. Üretim faaliyetleri Türkiye topraklarında dengeli dağılmamıştır, en fakir bölgeler sanayii kendilerine çekememektedir.

Çalışan nüfus ile ilgili yıllık anketler, istihdamın bölgelere ve faaliyetlere göre (katma değer hakkında veri sağlamamaktadır) dağılımı hakkında bilgi vermektedir. Ek 4-Tablo Ek4.1'de, her bir ekonomik faaliyet dalında çalışan nüfusun farklı bölgelere dağılımını gösterilmektedir. Genel olarak, yine Marmara bölgesi çalışan nüfusun en fazla kısmını %28 ile toplamakta, onu Karadeniz %17 ile takip etmekte, Doğu ve Güneydoğu Anadolu bölgeleri sonuncu pozisyonda sırasıyla %8 ve %7 oranında çalışan nüfusu istihdam etmektedirler.

Tarımdaki çalışan nüfus en fazla Karadeniz'de (%31), madencilik ve demir-çelik sektöründe çalışan nüfus Ege Bölgesinde (%44) ve daha az olmak üzere Karadeniz'de (%30) yerleşmiştir. Marmara Bölgesi imalat sanayiindeki işgücünün (%50) yoğunlaştığı bölgedir. Enerji sektöründe çalışanlar esas olarak Marmara ve Orta Anadolu'da yerleşmişlerdir (her biri %25). Bu rakamlar inşaat sektörü için de benzer durumdadır. Marmara ve Orta Anadolu bölgeleri ayrıca hizmet sektöründe çalışanların en az yarısını toplamaktadırlar. Akdeniz bölgesi en fazla

çeşitlilik gösteren bölgedir. Doğu Anadolu imalat sanayii sektöründe çalışanlar açısından en az paya sahiptir (%1.7). Esas olarak Gaziantep (tekstil) başta olmak üzere Güneydoğu Anadolu’da bu pay daha yüksektir (%7).

Eğer, belli bölgelerin yapısal olarak diğerlerine nazaran ne kadar işgücünü kendilerine çektiklerini hesaplamak ve ölçeğin etkilerini nötr hale getirmek istersek, her bölge için tanımlanmış bir uzmanlaşma katsayısını şu şekilde hesaplayabiliriz:

$$UK = \frac{X_{ij} / X_i}{X_j / X_x}$$

Burada UK: Uzmanlaşma katsayısı, i bölgeyi, j ekonomik faaliyeti ve x çalışan sayısını temsil etmektedir.

Eğer bu katsayı 1’den büyükse/küçükse, bu i bölgesindeki j faaliyetinin ağırlığının tüm Türkiye’deki o faaliyetin ağırlığından fazla olduğunu/az olduğunu göstermektedir, diğer bir deyişle i bölgesi, j faaliyetinde mukayeseli olarak daha fazla uzmanlaşmıştır/uzmanlaşmamıştır .

Her bir bölge için uzmanlaşma katsayıları Tablo 4’de gösterilmektedir. Buradan görüleceği üzere en fazla uzmanlaşmış olan bölge, madencilik ve demircilik faaliyetlerindeki 3.4 katsayısı ile Ege bölgesidir. Akdeniz bölgesi mukayeseli olarak ticaret, otelcilik ve lokantacılık dalında; Doğu Anadolu, Güneydoğu Anadolu ve Karadeniz tarımda; Orta Anadolu enerji sektöründe ve Marmara bölgesi imalat sanayii ve finansman dallarında uzmanlaşmışlardır.

İmalat sanayiinin farklı faaliyetlerindeki işgücünün coğrafi dağılımı Ek 4-Tablo Ek4.2’de gösterilmektedir. Marmara bölgesi, tarımsal sanayii (%31), ormancılık (%32), maden endüstrisi (%42) ve demir-çelik (%41) hariç, ülke genelinde tüm faaliyetlerde yarıdan fazla paya sahiptir. Tarımsal sanayii Karadeniz (%18) ve Ege bölgelerinde (%17) eşit ölçüde ve daha az bir oranda Orta Anadolu’da (%13) temsil edilmektedir. Tekstilde ikinci merkez, Marmara’nın (%63) çok gerisinde Ege bölgesidir (%16). Bu durum kimya endüstrisi ve dayanıklı tüketim malları için de aynıdır. Otomotiv sektöründeki işgücü Marmara’da (Bursa) %10 pay ile yerleşmiştir. Doğu Anadolu’da en fazla temsil edilen imalat sanayii dalları tarımsal sanayii ve ormancılık sanayii iken, Güneydoğu Anadolu’da tarımsal sanayii ve tekstildir.

Tablo 4 bölgeler itibarıyla farklı imalat sanayi dallarında yukarıda anlatıldığı gibi hesaplanan uzmanlaşma katsayılarını göstermektedir.

Tablo 4: Türkiye’deki Her Bir Bölgenin Uzmanlaşma Katsayıları, 2003

	Tarım	Madencilik ve Demir-çelik	İmalat sanayi	Su, gaz, elektrik	İnşaat	Ticaret, otelcilik, lokanta	Ulaşım, iletişim	Finansman, sigorta, gayrimenkul ve ticari hizmetler	Diğer hizmetler
Akdeniz	1,0	0,2	0,7	0,8	1,0	1,2	1,1	1,1	1,0
Doğu Anadolu	1,6	0,2	0,2	0,8	0,7	0,8	0,9	0,6	1,1
Ege	1,1	3,4	1,0	1,1	1,0	0,9	0,8	0,9	0,9
Güneydoğu Anadolu	1,3	0,2	1,0	0,6	0,9	0,8	1,1	0,4	0,8
Orta Anadolu	0,6	1,1	0,9	1,7	1,5	1,1	1,0	1,2	1,6
Karadeniz	1,8	1,7	0,4	0,9	0,6	0,6	0,6	0,5	0,7
Marmara	0,4	0,2	1,8	0,9	1,1	1,2	1,3	1,5	1,0

Kaynak: 2003 DİE yıllık çalışan nüfus anketlerinden yola çıkılarak yazarca hesaplanmıştır.

Tablo 5: İmalat Sanayi Faaliyetlerinde Bölgesel Bazda Uzmanlaşma Katsayıları, 2002

	Gıda, içecek, tütün	Tekstil	Ormancılık	Kağıt matbaa	Kimya sanayi	Maden sanayi	Demir-çelik	Dayanıklı mallar	Makine ve alet	Otomobil	Diğer maden sanayi	Diğer sanayi
Akdeniz	1,2	0,9	2,0	0,7	1,0	1,1	2,1	0,1	0,8	0,0	1,1	1,1
Doğu Anadolu	2,6	0,7	2,4	0,5	0,4	1,2	0,3	0,1	0,7	0,1	1,0	0,8
Ege	1,1	1,1	1,2	0,9	0,9	1,6	0,5	1,6	0,8	0,8	0,9	0,6
Güneydoğu Anadolu	1,9	1,4	0,9	0,4	0,9	0,8	0,1	0,1	0,3	0,2	0,7	0,4
Orta Anadolu	1,2	0,5	1,0	1,1	0,8	1,1	1,3	0,5	1,7	1,0	1,6	2,0
Karadeniz	2,8	0,4	2,5	0,7	0,4	1,5	3,1	0,0	0,6	0,2	0,8	0,8
Marmara	0,6	1,2	0,6	1,1	1,2	0,8	0,8	1,3	1,0	1,4	1,0	1,0

Kaynak: DİE 2002 sayımlarından hareketle yazarca hesaplanmıştır.

En fazla uzmanlaşmış iki bölge Karadeniz (demircilik, tarımsal sanayi, ormancılık) ve Doğu Anadolu’dur (tarımsal sanayi ve ormancılık). Akdeniz bölgesi demircilik ve ormancılık sanayinde hepsinden fazla uzmanlaşmıştır; Ege bölgesi oldukça çeşitlilik arz etmekte ve madencilik sanayi ve dayanıklı mallarda uzmanlaşmaktadır; Güneydoğu Anadolu tarımsal sanayii ve tekstilde çok uzmanlaşmıştır; Orta Anadolu mukayeseli olarak diğer bölgelere göre çeşitlilik arz etmekte, makine alet ile diğer maden sanayiinde üstünlük göstermektedir; Marmara bölgesi esas olarak otomotiv sanayii, tekstil, kimya ve dayanıklı mallarda yoğunlaşmıştır.

2.2.3. KOBİ'ler çok dengesiz dağılmışlardır; orta ölçekli işletmelerin yarısı Marmara Bölgesinde bulunmakta iken, Doğu ve Güneydoğu Anadolu Bölgelerindeki sayıları 300'ü bulmamaktadır.

KOBİ'lerin bölgesel dağılımı ile ilgili detaylı veriler Ek 5'de bulunmaktadır. Tablo Ek5.1 ve Ek5.2 sırasıyla her bir bölgedeki işletme sayısı ve çalışan sayısını (mutlak değerle) işletme büyüklüğü bazında göstermektedir. Tablo Ek5.3 ve Ek5.4 dağılımı yüzde olarak işletme büyüklüğü bazında her bir bölgedeki işletme sayısı ve çalışan sayısını vermektedir. Tüm Türkiye için bölgesel seviyede 2002 yılında, KOBİ'ler ve özellikle mikro işletmelerin, toplam işletmelerin %99.8'ini ve istihdam açısından %76 (Marmara) ile %89'unu (Doğu Anadolu) temsil ettiği hesaplanmıştır. Mikro işletmeler hariç KOBİ'ler, toplam işletmelerin %1.6'sı (Doğu ve Güneydoğu Anadolu) ile %5'ini (Marmara) temsil etmekte ve istihdam açısından %16 (Doğu Anadolu) ile %34'nü (Marmara) oluşturmaktadırlar.

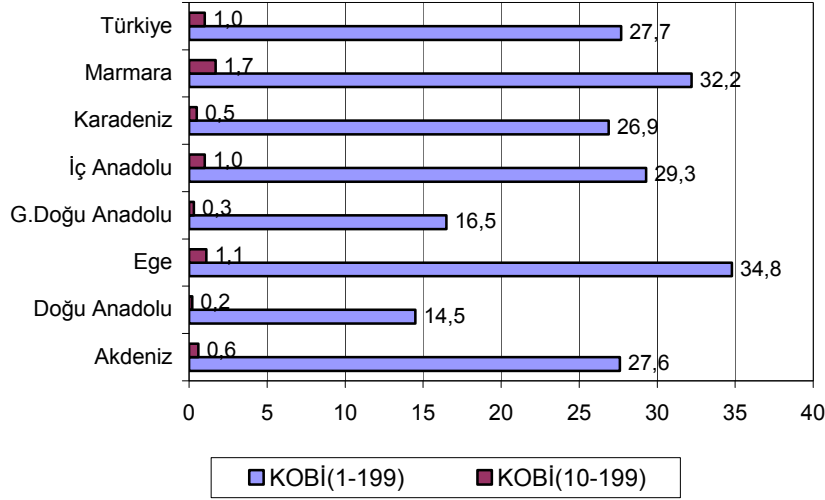
Tablo Ek5.3 ve Ek5.4 aynı ölçekteki işletmelerin işletme ve çalışan sayılarının bölgesel dağılımını vermektedirler. Burada da Marmara bölgesi en fazla KOBİ'ye (%32) sahip bölgedir. Bu KOBİ'ler arasında orta ölçekli (50'den fazla çalışanı bulunanlar) olanlar en fazla temsil edilmektedir. Bu rakamlar istihdam açısından da benzer durumdadır: KOBİ'lerde istihdam edilenlerin %40'ı Marmara bölgesinde bulunmaktadır. KOBİ'lerin yerleşim yerleri açısından ikinci ve üçüncü sırada yer alan bölgeler Ege ve Orta Anadolu'dur; her bir bölge işletme sayısı açısından %17 civarında ve KOBİ'lerde çalışanlar açısından toplam içinde %16'lık kısmı kapsamaktadır. Doğu Anadolu, işletmelerin %5'ini ve KOBİ'lerde çalışanların %3.5'lik kısmını temsil etmektedir. Bu oranlar Güneydoğu Anadolu için sırasıyla %6 ve %4.5'e çıkmaktadır.

KOBİ'lerin dengesiz dağılımına iyi bir gösterge de onların yoğunluğudur (1000 kişilik nüfus başına düşen sayıları). Bu gösterge tüm KOBİ'ler için (1 ila 199 çalışanı bulunan KOBİ'ler) ve Batıda yapılan sanayi anketlerinde bulunan verilere daha çok uygun olacak şekilde, 10'dan fazla çalışanı olan KOBİ'ler için tarafımızdan hesaplanmıştır. Sonuçlar Grafik 16'da verilmiştir.

KOBİ'lerin toplam olarak yoğunlukları göz önüne alındığında, en yoğun olan Marmara bölgesi ile daha az olan Doğu ve Güneydoğu Anadolu bölgesi arasında en fazla 1 veya 2'lik bir sapma görülmektedir. Buna karşılık, eğer KOBİ'leri 10'dan fazla çalışanı olmayan olarak kabul edersek, bu sapma çok fazladır. Bu Doğu Anadolu için 1'e 7 ve Güneydoğu Anadolu için 1'e 6'dır. Bu Karadeniz ve Akdeniz için 1'e 3 civarında ve diğer bölgeler için 2'den

azdır. Dolayısıyla tüm Türkiye için 1000 kişi başına 10'dan fazla çalışanı bulunan KOBİ'lerin yoğunluğu 1'dir ve azami olarak Marmara bölgesi için 1.7'dir. Bu sayı örneğin Fransa (5/1000) ile karşılaştırıldığında düşüktür. Sanayileşme hamlesi aşamasında bir ülkenin 1000 kişi için 4 civarında işletme yoğunluğuna sahip olması gerektiği belirtilir.

Grafik 16: Türkiye'de Bölgesel KOBİ Yoğunluğu (Bin Kişilik Nüfus başına düşen), 2001



Kaynak: DİE sayımlarından ve DPT nüfus verilerinden hareketle yazar tarafından hesaplanmıştır.

Tüm KOBİ'ler içinde orta ölçekli olanların bölgesel dağılımındaki farklılıklara bakıldığında: Türkiye'de bu tür 7.900 işletme vardır ve Marmara bunun %51'ni barındırmaktadır; Doğu ve Güneydoğu Anadolu sadece %3.8'ine yani 303 işletmeye sahiptir.

SONUÇ

1990'lı yılların başlarından beri Türk ekonomik yapısı görece olarak dengededir. Görünen tek değişim, 1970'li yılların başlarından beri hizmet sektörünün lehine, tarım sektörünün ağırlığının azalışı şeklindeki yapısal değişimdir. Türk üretim sektörü krizlere dayanıklıdır, mali krizlerden sonra hemen toparlanmış ve aynı zamanda büyümeyi başarmıştır.

GSMH'nın büyümesine en büyük ve istihdama en düzenli katkıda bulunan iki sektör, imalat sanayi sektörü ile ticaret, otelcilik ve lokantacılık sektör grubudur. İhracat açısından, imalat sanayii başı çekmekte, 2003 yılında ticari mal ihracatının %93'nü temsil etmektedir. Bu sektör, 1996 yılında Avrupa Birliği ile yapılan Gümrük Birliği anlaşmasının imzalanmasıyla şimdi uluslararası rekabet sınavında da başarılı olmuştur. Tekstil, imalat sanayii içinde net

mal ihracatına katkı açısından en önemli faaliyet koludur. Aynı şekilde imalat sanayii içinde başlıca işveren konumundadır.

1997 yılından beri, GSMH içinde üretim yatırımlarının ağırlığı azalmış ve doğrudan yabancı yatırımlar zayıf kalmıştır. Özel sektör yatırımları, kârlı ve risksiz kamu bankalarıyla rekabet halindedir. Özel sektördeki banka kredileri 2003 yılında GSMH'nin %12'sini temsil etmektedir. Üretim sektörü içinde, bu sorundan özellikle etkilenen KOBİ'lerdir. KOBİ'ler banka kredilerinin ancak %4'ünü alabilmektedirler; aralarında finansmanda en fazla zorlananlar orta ölçekli işletmelerdir (50-199 çalışanı olanlar).

Oysa, 2002 yılında (tarım hariç) tüm faaliyetler için KOBİ'ler işletme sayısının %99.9'unu ve istihdamın %80'ini oluşturmaktadırlar. Bundan başka mikro işletmeler hariç KOBİ'ler, 2001 yılında imalat sanayi istihdamının %43'nü temin etmekte ve imalat sanayi katma değerinin %30'unu ortaya çıkarmaktadır. 1997-2001 yılları arasında büyük işletmeler işçi çıkartırken, KOBİ'ler imalat sanayiinde istihdam yaratmışlardır. Toplam KOBİ'lerin %32'si ve orta ölçekli işletmelerin %51'i (50-199 çalışan) Marmara Bölgesindedir. Doğu Anadolu ve Güneydoğu Anadolu bölgeleri de, toplam KOBİ'lerin %11'ini ve sayısı 300'ü bulmayan orta ölçekli işletmelerin ancak %3.8'ini bünyelerinde toplamaktadır.

Türkiye'de üretim sektörü çoğunlukla, bugün için iki hayati tehditle karşı karşıya olan, KOBİ'lerden oluşmaktadır: banka kredilerine ulaşmakta sorun ve üretim ortamı ve dolayısıyla gelir açısından kuvvetli bir coğrafi eşitsizlik. Nasıl ki özel bankalar finansal verimlilik ile ilgilenmektedirler, Fransız Kalkınma Ajansı gibi kalkınma ajansları da, istihdam yaratılması ve eşitsizliklerin azaltılması yolu ile sosyal verimlilik ile aynı ölçüde ilgilenmektedir. İşte bu noktada, Fransız Kalkınma Ajansının Türkiye gibi bir ülkeye müdahalesinin tam haklılığı ortaya çıkmaktadır.

EK 1: Türkiye Toplamı İçin Faaliyetler Bazında KOBİ'lerin Dağılımı**Tablo Ek1.1: Her Bir Faaliyet İçin (Tarım Hariç) Ölçek Bazında İşletmelerin Dağılımı, 2002**

	1-9	10-49	50-99	100-199	KOBİ	200+	Toplam
Madencilik ve demir-çelik	69,2	23,6	2,9	2,3	98,1	1,9	100
İmalat sanayii	90,1	7,9	0,9	0,6	99,5	0,5	100
-tarımsal	89,9	8,3	0,7	0,6	99,4	0,6	100
-tekstil	84,4	12,1	1,5	1,0	99,0	1,0	100
-ormancılık	97,4	2,2	0,2	0,1	99,9	0,1	100
-kağıt ve matbaa	90,2	8,1	0,9	0,4	99,6	0,4	100
-kimya endüstrisi	82,7	14,0	1,4	1,1	99,1	0,9	100
-maden endüstrisi	86,8	10,0	1,7	0,9	99,3	0,7	100
-demircilik	87,9	9,3	1,2	0,8	99,2	0,8	100
-dayanıklı mallar	82,9	13,0	1,4	1,1	98,4	1,6	100
-makine& alet	88,8	9,2	1,1	0,5	99,6	0,4	100
-otomobil	80,0	15,1	2,3	1,4	98,7	1,3	100
Diğer maden endüstrisi	94,8	4,3	0,5	0,3	99,8	0,2	100
-diğer sanayi	96,5	3,1	0,3	0,1	99,9	0,1	100
Gaz,su, elektrik	65,1	25,1	3,9	2,7	96,8	3,2	100
İnşaat	92,0	6,5	0,8	0,4	99,7	0,3	100
Ticaret	98,2	1,7	0,1	0,0	100,0	0,0	100
Otel lokantacılık	96,9	2,7	0,2	0,1	99,9	0,1	100
Ulaşım ve iletişim	98,6	1,2	0,1	0,0	100,0	0,0	100
Finans	80,8	17,7	0,8	0,4	99,7	0,3	100
Gayrimenkul ve hizmetler	97,3	2,1	0,3	0,2	99,8	0,2	100
Eğitim	68,1	28,5	2,3	0,7	99,6	0,4	100
Sağlık	97,2	2,3	0,3	0,2	99,9	0,1	100
Diğer hizmetler	98,5	1,3	0,1	0,1	99,9	0,1	100
TOPLAM	96,4	3,0	0,3	0,2	99,9	0,1	100

Kaynak: DİE, 2002 sayımı

Tablo Ek1.2: Her Bir Faaliyet İçin (Tarım Hariç) Ölçek Bazında İşgücünün Dağılımı, 2002

	1-9	10-49	50-99	100-199	KOBİ	200+	Toplam
Madencilik ve demir-çelik	6,6	16,6	6,9	10,6	40,7	59,3	100
İmalat sanayii	26,9	20,8	7,9	10,1	65,7	34,3	100
-tarımsal	31,6	17,9	5,4	9,1	64,1	35,9	100
-tekstil	17,1	21,7	8,8	12,3	59,8	40,2	100
-ormancılık	66,2	16,0	5,9	6,0	94,1	5,9	100
-kağıt ve matbaa	32,0	23,7	8,6	7,9	72,2	27,8	100
-kimya endüstrisi	19,8	22,9	7,6	11,4	61,8	38,2	100
-maden endüstrisi	22,3	23,9	11,5	12,1	69,7	30,3	100
-demircilik	15,8	16,0	6,2	8,9	46,9	53,1	100
-dayanıklı mallar	7,6	11,2	3,0	5,5	27,3	72,7	100
-makine& alet	29,2	25,1	9,4	9,0	72,7	27,3	100
-otomobil	11,8	16,8	8,4	9,6	46,7	53,3	100
Diğer maden endüstrisi	45,7	21,7	7,9	9,4	84,7	15,3	100
-diğer sanayi	54,5	16,1	4,6	3,6	78,8	21,2	100
Gaz,su, elektrik	5,3	15,5	8,1	11,7	40,6	59,4	100
İnşaat	32,8	21,7	9,6	9,8	73,9	26,1	100
Ticaret	73,4	12,9	2,5	2,4	91,2	8,8	100

Tablo Ek1.2'nin devamı

	1-9	10-49	50-99	100-199	KOBİ	200+	Toplam
Otel lokantacılık	63,8	15,3	4,1	4,6	87,8	12,2	100
Ulaşım ve iletişim	66,7	12,3	3,3	3,3	85,5	14,5	100
Finans	24,0	35,5	6,6	6,1	72,2	27,8	100
Gayrimenkul ve hizmetler	54,8	11,9	5,4	6,4	78,5	21,5	100
Eğitim	21,0	46,0	13,6	7,8	86,3	11,7	100
Sağlık	58,3	15,6	6,1	6,7	86,7	13,3	100
Diğer hizmetler	72,3	10,9	3,9	3,7	90,7	9,3	100
TOPLAM	50,8	17,0	5,3	6,1	79,2	20,8	100

Kaynak: DİE 2002 sayımı

Tablo Ek1.3: Değişik Faaliyetler Arasında Ölçek Bazında İşletme Sayısının Dağılımı, 2002

	1-9	10-49	50-99	100-199	KOBİ	200+	Toplam
Madencilik ve demir-çelik	0,1	0,1	1,0	1,5	0,1	1,9	0,1
İmalat sanayii	13,2	14,1	38,0	50,3	14,1	55,4	14,2
-tarımsal	1,5	1,6	4,5	4,9	1,6	6,6	1,7
-tekstil	2,9	3,3	13,9	20,4	3,3	24,2	3,4
-ormancılık	1,5	1,5	1,1	1,3	1,5	1,0	1,5
-kağıt ve matbaa	0,6	0,6	1,7	1,9	0,6	1,8	0,6
-kimya endüstrisi	0,6	0,7	3,4	4,2	0,7	5,1	0,7
-maden endüstrisi	0,6	0,6	2,3	4,0	0,6	3,7	0,7
-demircilik	0,3	0,3	1,0	1,5	0,3	1,8	0,3
-dayanıklı mallar	0,0	0,0	0,1	0,2	0,0	0,3	0,0
-makine& alet	1,3	1,4	4,2	5,1	1,4	4,7	1,4
-otomobil	0,2	0,2	1,1	1,9	0,2	2,1	0,2
Diğer maden endüstrisi	1,9	1,9	2,8	3,5	1,9	3,0	1,9
-diğer sanayi	1,8	1,9	1,8	1,5	1,8	1,2	1,8
Gaz,su, elektrik	0,1	0,1	0,8	1,4	0,1	1,9	0,1
İnşaat	2,0	2,1	4,7	6,4	2,1	5,3	2,1
Ticaret	47,9	47,1	24,8	14,3	46,5	11,0	46,4
Otel lokantacılık	9,4	9,4	8,2	6,5	9,3	6,4	9,3
Ulaşım ve iletişim	14,5	14,3	5,6	4,6	14,2	4,7	14,2
Finans	0,9	1,0	6,2	3,2	1,1	2,6	1,1
Gayrimenkul ve hizmetler	5,0	5,0	3,6	5,1	5,0	5,9	5,0
Eğitim	0,3	0,3	3,3	2,6	0,4	1,4	0,4
Sağlık	1,8	1,8	1,4	1,7	1,8	1,6	1,8
Diğer hizmetler	5,5	4,7	2,3	2,3	5,4	2,1	5,3
TOPLAM	100	100	100	100	100	100	100

Kaynak: DİE 2002 sayımı

Tablo Ek1.4: Değişik Faaliyetler Arasında Ölçek Bazında İstihdamın Dağılımı, 2002

	1-9	10-49	50-99	100-199	KOBİ	200+	Toplam
Madencilik ve demir-çelik	0,1	0,4	1,1	1,6	0,5	2,8	1,4
İmalat sanayii	17,4	23,1	42,2	51,7	27,2	54,2	36,5
-tarımsal	2,6	3,0	4,4	5,3	3,4	7,0	4,7
-tekstil	3,9	6,6	15,9	21,4	8,8	22,6	13,5
-ormancılık	1,6	1,5	1,2	1,3	1,4	0,5	1,1
-kağıt ve matbaa	0,8	1,0	1,8	1,8	1,2	1,7	1,3
-kimya endüstrisi	1,0	1,7	3,7	4,5	2,1	5,0	3,1
-maden endüstrisi	0,8	1,2	2,9	3,8	1,6	2,9	2,0
-demircilik	0,4	0,6	1,2	1,6	0,7	2,8	1,5
-dayanıklı mallar	0,0	0,1	0,2	0,2	0,1	0,7	0,3
-makine& alet	1,8	2,4	4,7	4,9	2,8	4,1	3,2
-otomobil	0,3	0,5	1,4	2,0	0,7	2,9	1,6
Diğer maden endüstrisi	2,1	2,3	3,1	3,5	2,5	2,1	2,2
-diğer sanayi	2,2	2,1	1,9	1,4	2,0	1,9	2,0
Gaz,su, elektrik	0,1	0,3	0,9	1,5	0,5	2,3	1,2
İnşaat	2,3	2,9	5,1	6,2	3,4	4,9	3,8
Ticaret	45,4	40,1	21,8	13,6	36,2	13,1	28,4
Otel lokantacılık	10,6	9,9	7,4	6,5	9,4	5,3	7,9
Ulaşım ve iletişim	10,2	9,1	5,4	4,5	8,4	5,1	7,4
Finans	1,3	2,4	5,1	3,0	2,5	3,4	2,9
Gayrimenkul ve hizmetler	5,4	4,9	3,9	5,1	4,9	5,2	5,0
Eğitim	0,5	1,2	3,2	2,3	1,4	0,9	1,1
Sağlık	1,8	1,7	1,5	1,7	1,7	1,1	1,4
Diğer hizmetler	4,9	4,2	2,3	2,3	3,9	1,6	3,1
TOPLAM	100	100	100	100	100	100	100

Kaynak. DİE 2002 sayımı

EK 2: KOBİ'lerin (10-199 Çalışan) İmalat Sanayi Katma Değeri İçindeki Ağırlıkları**Tablo Ek2.1: Her Bir Faaliyet İçin Ölçek Bazında Katma Değerin Dağılımı, 1997 (% Olarak)**

	10-49	50-99	100-199	KOBİ	200+	Toplam
-Gıda, içecek ve tütün	10,9	8,4	13,1	32,5	67,5	100
-tekstil	9,4	8,4	13,5	31,3	68,7	100
-ormancılık	13,8	15,7	29,7	59,2	40,8	100
-kağıt ve matbaa	20,3	10,4	19,4	50,1	49,9	100
-kimya endüstrisi	3,3	3,6	5,3	12,3	87,7	100
-maden endüstrisi	5,3	5,2	18,2	28,7	71,3	100
-demircilik	3,0	4,1	6,1	13,2	86,8	100
-iletişim ekipmanı	3,2	1,6	1,1	5,9	94,1	100
-makine& alet	5,3	5,0	7,3	17,6	43,5	100
-otomobil	1,7	1,9	4,0	7,7	92,3	100
Diğer maden endüstrisi	11,3	11,4	22,4	45,2	54,8	100
-diğer sanayi	11,9	10,3	15,0	37,2	62,8	100
TOPLAM	6,5	5,8	10,1	22,4	72,2	100

Kaynak. DİE İşyeri yıllık anketleri

Tablo Ek2.2: Her Bir Faaliyet İçin Ölçek Bazında Katma Değerin Dağılımı, 2001 (% Olarak)

	10-49	50-99	100-199	KOBİ	200+	Toplam
-Gıda, içecek ve tütün	6,7	3,6	10,4	20,7	79,3	100
-tekstil	11,7	8,7	14,3	34,7	65,3	100
-ormancılık	19,0	12,9	16,9	48,9	51,1	100
-kağıt ve matbaa	13,7	16,4	22,3	52,3	47,7	100
-kimya endüstrisi	6,7	6,0	23,8	36,5	63,5	100
-maden endüstrisi	6,8	4,9	19,9	31,6	68,4	100
-demir-çelik	6,2	3,0	7,5	16,7	83,3	100
-iletişim ekipmanı	1,2	1,0	1,5	3,7	96,3	100
-makine& alet	11,2	10,9	12,1	34,2	65,8	100
-otomobil	3,0	3,2	5,2	11,4	88,6	100
Diğer maden endüstrisi	14,5	11,0	27,2	52,7	47,3	100
-diğer sanayi	10,2	12,9	12,7	35,9	64,1	100
TOPLAM	8,4	6,6	14,9	29,9	70,1	100

Kaynak: DİE İşyeri yıllık anketleri

Tablo Ek2.3: Farklı Faaliyetler İçin Aynı Ölçekteki İşletmelerin Yarattıkları Katma Değerin Dağılımı, 1997 (% Olarak)

	10-49	50-99	100-199	200+	Toplam
-Gıda,içecek ve tütün	19,0	16,3	14,8	10,6	11,3
-tekstil	23,6	23,5	22,1	15,6	16,4
-ormancılık	1,2	1,5	1,7	0,3	0,6
-kağıt ve matbaa	9,8	5,6	6,1	2,2	3,2
-kimya endüstrisi	13,7	16,3	14,2	32,4	26,7
-maden endüstrisi	5,2	5,8	11,6	6,3	6,4
-demir-çelik	3,9	5,9	5,2	10,2	8,5
-iletişim ekipmanı	0,7	0,4	0,2	1,9	1,4
-makine& alet	11,3	11,8	10,0	8,3	13,8
-otomobil	1,6	2,0	2,4	7,7	6,0
Diğer maden endüstrisi	7,8	8,8	10,0	3,4	4,5
-diğer sanayi	2,2	2,1	1,8	1,0	1,2
TOPLAM	100	100	100	100	100

Kaynak: DİE İşyeri yıllık anketleri

Tablo Ek2.4: Farklı Faaliyetler İçin Aynı Ölçekteki İşletmelerin Yarattıkları Katma Değerin Dağılımı, 2001 (% Olarak)

	10-49	50-99	100-199	200+	Toplam
-Gıda, içecek ve tütün	16,6	11,5	14,6	23,7	21,0
-tekstil	28,8	27,4	19,9	19,3	20,7
-ormancılık	1,4	1,2	0,7	0,4	0,6
-kağıt ve matbaa	5,3	8,0	4,8	2,2	3,2
-kimya endüstrisi	14,5	16,4	29,1	16,4	18,2
-maden endüstrisi	5,7	5,2	9,5	6,9	7,1
-demir-çelik	4,8	2,9	3,3	7,7	6,5
-iletişim ekipmanı	0,5	0,5	0,4	4,9	3,6
-makine & alet	11,3	14,1	6,9	8,0	8,5
-otomobil	1,6	2,2	1,6	5,7	4,5
Diğer maden endüstrisi	7,2	6,9	7,6	2,8	4,2
-diğer sanayi	2,3	3,8	1,7	1,8	1,9
TOPLAM	100	100	100	100	100

Kaynak: DİE İşyeri yıllık anketleri

EK 3-Türkiye'nin İdari Bölünüşü

Akdeniz Bölgesi: ADANA, ANTALYA, BURDUR, HATAY, ISPARTA, K.MARAŞ, MERSİN, OSMANIYE

Güneydoğu Anadolu Bölgesi: ADIYAMAN, BATMAN, D.BAKIR, GAZİANTEP, MARDİN, ŞANLIURFA, SİİRT, ŞIRNAK, KİLİS

Karadeniz Bölgesi: AMASYA, ARTVİN, BARTIN, BAYBURT, BOLU, ÇORUM, DÜZCE, GİRESUN, GÜMÜŞHANE, KARABÜK, KASTAMONU, ORDU, RİZE, SAMSUN, SİNOP, TOKAT, TRABZON, ZONGULDAK

Doğu Anadolu Bölgesi: AĞRI, ARDAHAN, BİNGÖL, BİTLİS, ELEAZIĞ, ERZİNCAN, ERZURUM, HAKKARİ, İĞDIR, KARS, MALATYA, MUŞ, TUNCELİ, VAN

Orta Anadolu Bölgesi : AKSARAY, ANKARA, ÇANKIRI, ESKİŞEHİR, KARAMAN, KAYSERİ, KIRIKKALE, KIRŞEHİR, KONYA, NEVŞEHİR, NİĞDE, SİVAS, YOZGAT

Ege Bölgesi: AFYON, AYDIN, DENİZLİ, İZMİR, KÜTAHYA, MANİSA, MUĞLA, UŞAK

Marmara Bölgesi: BALIKESİR, BİLECİK, BURSA, ÇANAKKALE, EDİRNE, İSTANBUL, KIRKLARELİ, KOCAELİ, SAKARYA, TEKİRDAĞ, YALOVA

EK 4: Faaliyetler ve Bölgeler Bazında İşgücünün Dağılımı

Tablo Ek4.1: Ekonomik Faaliyetler İçin Aktif Çalışan Nüfusun Coğrafi Dağılımı (% Olarak), 2003

	Tarım	Madencilik ve demircilik	İmalat sanayi	Su, gaz, elektrik	İnşaat	Ticaret, otelcilik lokantacılık	Ulaşım, iletişim	Finans, sigorta, gayrimenkul ticari hizmetler	Diğer hizmetler	Toplam
Akdeniz	12,5	2,4	8,8	10,1	12,7	15,7	14,4	13,3	12,6	12,6
Doğu Anadolu	12,3	1,2	1,7	6,1	5,7	6,1	7,2	4,3	8,8	7,8
Ege	14,6	43,9	13,0	14,1	12,4	12,1	9,9	11,9	11,5	13,0
Güneydoğu Anadolu	9,0	1,2	6,8	4,0	6,0	5,8	7,6	3,0	5,4	7,0
Orta Anadolu	9,4	15,9	13,2	25,3	22,8	16,4	15,5	17,6	23,7	15,0
Karadeniz	30,7	29,3	7,2	15,2	10,6	10,7	10,6	8,4	11,7	17,0
Marmara	11,5	6,1	49,3	25,3	29,8	33,1	34,8	41,4	26,3	27,6
Türkiye	100	100	100	100	100	100	100	100	100	100

Kaynak: DİE yıllık aktif çalışan nüfus anketleri 2003.

Tablo Ek4.2: İmalat Sanayiinde Çalışan İşgücünün Bölgesel Dağılımı (% Olarak), 2002

	Gıda içecek tütünü	Tekstil	Ormancılık	Kağıt ve matbaa	Kimya sanayi	Madencilik sanayi	Demirlik	Dayanıklı mallar	Makine, alet	Otomobil	Diğer madencilik sanayi	Diğer sanayi	Toplam İmalat San.
Akdeniz	8,5	6,3	14,0	5,3	6,9	8,1	15,1	0,8	5,6	0,2	7,8	6,7	8,8
Doğu Anadolu	4,1	1,1	3,7	0,8	0,7	1,9	0,4	0,2	1,0	0,1	1,5	1,3	1,7
Ege	16,7	16,3	18,1	13,6	14,2	23,7	7,5	23,8	12,9	11,8	13,3	9,2	13,0
Güneydoğu Anadolu	7,6	5,5	3,8	1,5	3,5	3,1	0,5	0,3	1,2	0,6	2,7	1,5	6,8
Orta Anadolu	13,5	5,1	11,6	12,2	8,4	11,8	14,8	5,4	19,1	10,9	17,3	22,1	13,0
Karadeniz	18,4	2,4	16,1	4,4	2,7	9,6	20,6	0,3	4,1	1,1	5,4	5,0	7,2
Marmara	31,1	63,2	32,6	62,2	63,6	41,8	41,0	69,2	56,1	75,3	52,0	54,0	49,0
Türkiye	100	100	100	100	100	100	100	100	100	100	100	100	100

Kaynak: DİE 2002 sayımları

EK 5: KOBİ'lerin, Tüm Sektörler (Tarım Hariç) Bölgesel Dağılımı

Tablo Ek5.1: Her Bir Ölçek Bazında, Tüm Sektörler İçin (Tarım Hariç) Her Bir Bölgede Yer Alan İşletme Sayısı, 2002

	1-9	10-49	50-99	100-199	KOBİ(1-199)	200+	Toplam
Türkiye	1.8141.173	56.896	5.057	2.866	1.878.992	2.353	1.881.345
Akdeniz	234.967	4.915	444	269	240.595	214	2.400.809
Doğu Anadolu	88.853	1.325	74	36	90.288	42	90.330
Ege	301.494	8.386	776	438	311.094	343	311.437
Güneydoğu Anadolu	107.366	1.662	123	70	109.221	70	109.291
Orta Anadolu	301.424	9.326	743	407	311.900	332	312.232
Karadeniz	211.735	3.822	341	182	216.080	156	216.236
Marmara	568.334	27.460	2.556	1.464	599.814	1.196	601.010

Kaynak: DİE,2002 sayımı

Tablo Ek5.2: Her Bir Ölçek Bazında, Tüm Sektörler İçin (Tarım Hariç) Her Bir Bölgede Yer Alan İşletmelerde Çalışan İşgücü Sayısı, 2002

	1-9	10-49	50-99	100-199	KOBİ (1-199)	200+	Toplam
Türkiye	3.296.862	1.101.524	345.207	394.813	5.138.406	1345.419	6.483.825
Akdeniz	402.336	93.732	30.640	38.394	565.102	98.996	664.098
Doğu Anadolu	149.530	22.451	5079	5092	182.152	21.977	204.129
Ege	534.223	161.600	52.693	59.398	807.914	205.042	1.012.956
Güneydoğu Anadolu	183.760	30.471	8126	9.841	232.198	41.982	274.180
Orta Anadolu	537.854	178.921	50293	54.773	821.841	195.977	1.017.818
Karadeniz	355.868	70.799	23.055	25.004	474.726	130.612	605.338
Marmara	1.133.291	543.550	175.321	202.311	2.054.473	650.833	2.705.306

Kaynak DİE, 2002 sayımı

Tablo Ek5.3: Her Bir Ölçek Bazında, Tüm Sektörler İçin (Tarım Hariç) İşletmelerin Bölgesel Dağılımı, 2002

	1-9	10-49	50-99	100-199	KOBİ (1-199)	200+	Toplam
Türkiye	96,5	3,0	0,3	0,2	99,9	0,1	100
Akdeniz	97,6	2,0	0,2	0,1	99,9	0,1	100
Doğu Anadolu	98,4	1,5	0,1	0,0	100	0,0	100
Ege	96,8	2,7	0,2	0,1	99,9	0,1	100
Güneydoğu Anadolu	98,2	1,5	0,1	0,1	99,9	0,1	100
Orta Anadolu	96,5	3,0	0,2	0,1	99,9	0,1	100
Karadeniz	97,9	1,8	0,2	0,1	99,9	0,1	100
Marmara	94,5	4,6	0,4	0,2	99,8	0,2	100

Kaynak DİE, 2002 sayımı

Tablo Ek5.4: Her Bir Ölçek Bazında, Tüm Sektörler İçin (Tarım Hariç) İşgücünün Bölgesel Dağılımı, 2002

	1-9	10-49	50-99	100-199	KOB (1-199)	200+	Toplam
Türkiye	50,8	17,0	5,3	6,1	79,2	20,8	100
Akdeniz	60,6	14,1	4,6	5,8	85,1	14,9	100
Doğu Anadolu	73,3	11,0	2,5	2,5	89,2	10,8	100
Ege	52,7	16,0	5,2	5,9	79,8	20,2	100
Güneydoğu Anadolu	67,0	11,1	3,0	3,6	84,7	15,3	100
Orta Anadolu	52,8	17,6	4,9	5,4	80,7	19,3	100
Karadeniz	58,8	11,7	3,8	4,1	78,4	21,6	100
Marmara	41,9	20,1	6,5	7,5	75,9	24,1	100

Kaynak DİE, 2002 sayımı

Tablo Ek5.5: Her Bir Ölçek Bazında, Tüm Sektörler İçin (Tarım Hariç) İşletme Sayısının Bölgesel Dağılımı, 2002

	1-9	10-49	50-99	100-199	KOBİ (1-199)	200+	Toplam
Türkiye	100	100	100	100	100	100	100
Akdeniz	13,0	8,6	8,8	9,4	12,8	9,1	12,8
Doğu Anadolu	4,9	2,3	1,5	1,3	4,8	1,8	4,8
Ege	16,6	14,7	15,3	15,3	16,6	14,6	16,6
Güneydoğu Anadolu	6,0	2,9	2,4	2,4	5,8	3,0	5,8
Orta Anadolu	16,6	16,4	14,7	14,2	16,6	14,1	16,6
Karadeniz	11,7	6,7	6,7	6,4	11,5	6,6	11,5
Marmara	31,3	48,3	50,5	51,1	31,9	50,8	31,9

Kaynak DİE, 2002 sayımı

Tablo Ek5.6: Her Bir Ölçek Bazında, Tüm Sektörler İçin (Tarım Hariç) İşgücünün Bölgesel Dağılımı, 2002

	1-9	10-49	50-99	100-199	KOBİ (1-199)	200+	Toplam
Türkiye	100	100	100	100	100	100	100
Akdeniz	12,2	8,5	8,9	9,7	11,0	7,4	10,2
Doğu Anadolu	4,5	2,0	1,5	1,3	3,5	1,6	3,1
Ege	16,2	14,7	15,3	15,0	15,7	15,2	15,6
Güneydoğu Anadolu	5,6	2,8	2,4	2,5	4,5	3,1	4,2
Orta Anadolu	16,3	16,2	14,6	13,9	16,0	14,6	15,7
Karadeniz	10,8	6,4	6,7	6,3	9,2	9,7	9,3
Marmara	34,4	49,3	50,8	51,2	40,0	48,4	41,7

Kaynak DİE,2002 sayımı

KAYNAKÇA

BALKAN, E.F.G BİÇER ve E. YELDAN (2002) “*Patterns of Financial Capital Flows and Accumulation in the post-1990 Turkish Economy*, (Mali sermaye akımları modelleri ve 1990 sonlarında Türkiye ekonomisinde birikimi) mimeo, ODTÜ,Ankara.

BANKACILIK DÜZENLEME VE DENETLEME KURUMU (2004) *Bankacılık Sektörü Değerlendirme Raporu*, Ankara.

BORATAV, K. ve E.YELDAN (2001) *Türkiye 1980-2000: Finansal liberalleşme, Makro ekonomik denge (sizlik) ve Dağılım modelleri*, mimeo, Ankara ve Bilkent Üniversiteleri.

BOURGUIGNON, F (2004) *Büyüme -fakirlik –eşitsizlik üçgeni*, Uluslararası Ekonomik İlişkiler üzerine Hindistan Araştırma Konseyinde sunulan makale, Yeni Delhi, Şubat.

CHAPONNIERE, J. R. et J.C. VEREZ (2004) *Batıyı hayal eden Türkiye*, Collection Ceri Autrement, Paris.

IMF (2004) –*Stand-by Anlaşması 7. Gözden Geçirme*, Washington D.C.

KOSGEB (2002) – *Türkiye Raporu*, Ankara.

METİN ÖZCAN, K., E. VOYVODA ve E.YELDAN (2001)- Globalleşen Kalkınmakta olan bir ekonomide makro ekonomik düzenlemelerin dinamiği: büyüme, birikim ve dağılım, Türkiye 1969-1998, Canadian Journal of Development Studies, vol XXII,1.

MOURLEVAT P. (2004), Son zamanlardaki makro ekonomik hareketleri nasıl yorumlamalı? Ekonomik misyon, Ankara.

ÖĞÜNÇ F. ve G. YILMAZ (2000), *Yeraltındaki ekonomiyi tahmin etmek*, T.C Merkez Bankası Araştırma Bölümü, Ankara.

RODRİK D. (1990), Prematüre Liberalleşme, Tamamlanmamış Stabilizasyon: Türkiye’de Özel Dönemi, NBER RAPORU 3300.

DPT (2004), Temel Ekonomik Göstergeler, Ankara.

DPT (2003), İstatistik için bölgelerle ilgili bilimsel verilerle ilişkin çeşitli göstergeler, Ankara.

TÜRKİYE CUMHURİYETİ (2003), *Ön Ulusal Kalkınma Planı 2004-2006*, Ankara.

TASTİ E. (2000), *Kayıt dışı sektörde istihdamda Türkiye tecrübesi*, DİE, Kayıt dışı sektör hakkında Delhi’de yapılan 4. grup toplantısında sunulan makale.

TAYMAZ E. (1997), Türkiye’de küçük ve orta ölçekli sanayi, DİE, Ankara.

YELDAN, E. (2000), *2000/2001 Türkiye Krizinin Ardından: Kimin için Denge, Kredibilite ve Yönetişim ?* mimeo, Bilkent Üniversitesi, Ankara.